

Tabla de Contenido

Embalaje de la impresora MINI para su devolución - Material de embalaje personalizado

personalizado	3
Paso 1 - Introducción	4
Paso 2 - Prerrequisitos	5
Paso 3 - Herramientas y materiales necesarios	6
Paso 4 - Desmontaje	7
Paso 5 - Retirando la pantalla LCD	8
Paso 6 - Desconexión del motor Y	9
Paso 7 - Desconectar la base calefactable	9
Paso 8 - Separando el eje Z y la cama	10
Paso 9 - Desmontaje final	11
Paso 10 - Empaquetado	12
Paso 11 - Embalaje de la fuente de alimentación y la pantalla LCD	13
Paso 12 - Asegurando la base calefactable	13
Paso 13 - Preparación de la torre XZ	14
Paso 14 - Preparación de la caja	14
Paso 15 - Embalaje de la torre XZ y la cama	15
Paso 16 - Accesorios y más acolchado	15
Paso 17 - Sellado de la caja	16
Paso 18 - ¡Todo listo!	17

Embalaje de la impresora MINI para su devolución - Material de embalaje personalizado



help.prusa3d.com/g245576

Escanea el código QR para ver la última versión de este capítulo.



PASO 1 Introducción

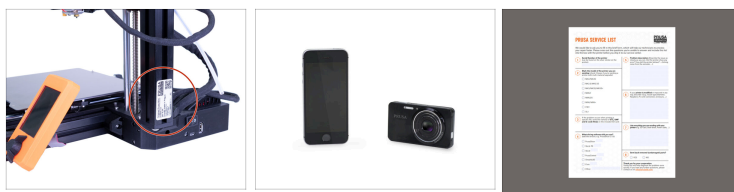


- En esta guía explica cómo preparar y embalar la impresora para su devolución o reparación utilizando el material de embalaje que usted ha proporcionado.

⚠ Asegúrate de haber leído la información adicional que se encuentra en Embalaje de la impresora MINI para su devolución antes de proceder.

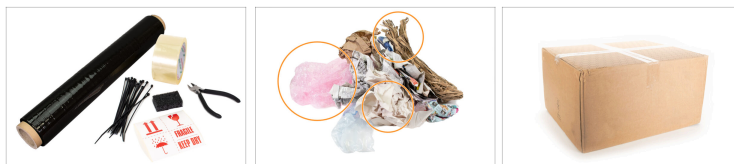
- ¡Asegúrate de leer cada paso cuidadosamente!** Los colores en las viñetas del Hexágono corresponden a los marcadores en las fotos.

PASO 2 Prerrequisitos



- i** Antes de empezar a empaquetarla, saca el teléfono o la cámara y haz fotos de la impresora antes y durante el proceso de embalaje.
- Asegúrate de que la etiqueta con el número de serie está presente en el marco de la impresora. Si no está presente, ponte en contacto con el servicio de asistencia técnica de inmediato.
- Descarga la Prusa Service List PDF y rellena el formulario. Resume el problema para que nuestros técnicos puedan arreglar tu impresora más rápidamente.
- i** La lista de servicios puede editarse directamente desde el navegador y debe enviarse junto con imágenes del proceso de embalaje.
- !** Cuando rellenes la lista de servicios, **no** hagas referencia al chat o a la correspondencia por correo electrónico! Escribe un resumen de los problemas que estás experimentando.

PASO 3 Herramientas y materiales necesarios



- Abrazaderas de cualquier color (6-10 unidades - más de 150 mm/6 pulgadas de largo)
- Cutters
- Cinta de embalar
- Lámina de plástico
- Pieza de espuma/cartón: 50 × 50 mm / 2 × 2 pulgadas.
- Pegatina frágil - Puede ser descargada aquí.
- Material de relleno como papel arrugado, plástico de burbujas
- Caja de cartón principal: 48,5×26,5×40,5 cm; 19×10×16 in (X×Y×Z)
- Caja de cartón más pequeña para componentes y piezas más pequeñas, como la caja en la que se envía el filamento.

PASO 4 Desmontaje



- ◆ Para evitar cualquier daño en el transporte, requerimos que la impresora esté parcialmente desmontada en 3 piezas.
- ◆ Sólo necesitarás una llave Allen de 2.5mm (viene con la impresora) para los tornillos M3 que vamos a quitar.
- ⓘ El desmontaje consiste en unos pocos tornillos. ¡Comencemos! :)

PASO 5 Retirando la pantalla LCD



- Desenchufa el cable de cinta gris de la pantalla LCD del módulo LCD.

⚠ NO desconectes el cable flexible naranja que está encima.

- Retira el módulo LCD quitando el tornillo M3x20 (M3x12 para la versión antigua) que fija el LCD.

📌 Deja el LCD a un lado por ahora. Más tarde lo desmontaremos.

- Extrae con cuidado el cable de cinta LCD gris de la extrusión de aluminio.

⚠ Desconecta la memoria USB de la impresora y colócala junto al módulo LCD. ¡Si está conectada durante el envío puede dañar la placa Buddy!

PASO 6 Desconexión del motor Y



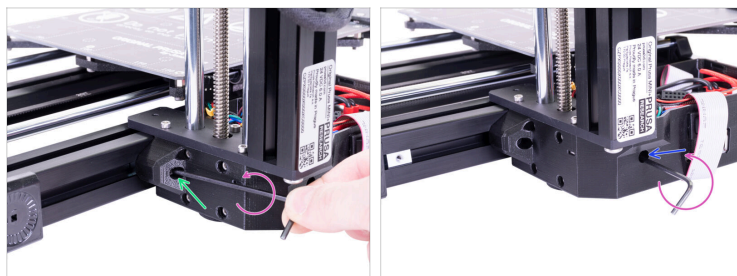
- Suelta y retira el tornillo M3 de la caja con la electrónica.
- Levanta ligeramente la tapa del sistema electrónico. Antes de retirarla por completo, tira de ella primero hacia la extrusión vertical de aluminio para liberar ambos pasadores de las ranuras (agujeros en el diseño más antiguo).
- Desenchufa el cable del motor Y de la placa presionando la pestaña y sacando el conector.
- Desenchufa el cable de cinta de la pantalla LCD.

PASO 7 Desconectar la base calefactable



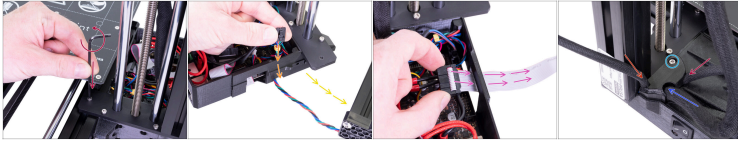
- Desenchufa el cable del calentador de la base calefactable.
- Desenchufa el cable del termistor (H) de la placa presionando el pestillo y sacando el conector.

PASO 8 Separando el eje Z y la cama



- ◆ Retire el tornillo M3 en el orificio debajo de la extrusión de aluminio.
- ◆ Retira el tornillo M3 que se encuentra en el orificio inferior junto a la parte delantera de la caja Buddy.

PASO 9 Desmontaje final



- ◆ Retira el último tornillo superior M3 que asegura el eje XZ a la extrusión de aluminio de la cama.
 - ⚠ Asegúrate de sujetar el eje Z cuando retires el último tornillo.
- ◆ Separa con cuidado las dos piezas de la impresora mientras guías el cable del motor Y fuera del agujero en el lateral de la caja Buddy.
- ◆ Retire el cable de cinta de la pantalla LCD que se empaquetará con la pantalla LCD más adelante.
- ◆ Vuelve a colocar la tapa de la tarjeta de amigo en la carcasa y fíjala con el tornillo M3X10.
 - ◆ Los mazos de cables más finos van a los lados
 - ◆ El cable más grueso que sale del extrusor entra en la muesca del borde de la caja.

PASO 10 Empaquetado



- Pega la memoria USB con los modelos G-code y STL problemáticos en la parte superior de la caja Buddy. También puedes empaquetarlo con el módulo LCD en el siguiente paso.

⚠ La memoria USB debe estar desconectada de la impresora durante el envío.

- Todo terminado con el desmontaje. Vamos a empaquetar esto.

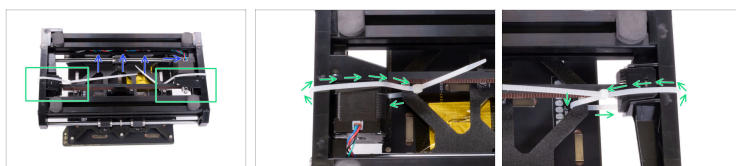
PASO 11 Embalaje de la fuente de alimentación y la pantalla LCD



- Asegura los cables de la fuente de alimentación alrededor de su cuerpo con una brida y colócala en la caja
- Envuelva el módulo LCD y colócalo en la caja.
- Pon los tornillos sueltos y el cable de cinta de la pantalla LCD en una bolsa pequeña y colócalos en la caja. También puedes colocar aquí la memoria USB.
- Rellena el espacio vacío restante con material de relleno.

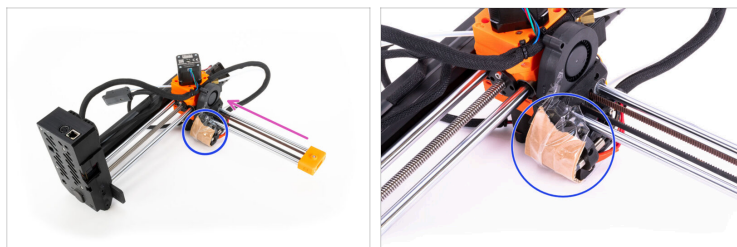
⚠ Deja que el relleno sobresalga un poco de la caja. Esto se comprimirá cuando se cierre.

PASO 12 Asegurando la base calefactable



- Introduce el cable del motor en Y en el lateral del perfil de aluminio.
- Pase una abrazadera por ambos extremos del carro Y y la placa frontal y de embalaje.
- Aparta la base calefactable hasta un paso posterior.

PASO 13 Preparación de la torre XZ



- ◆ Mueve el cabezal de impresión hasta el final contra el eje Z.
- ◆ Utiliza un trozo de cartón y pégalo con cinta adhesiva para que cubra la boquilla.
- ⓘ Puede elevar el eje X girando manualmente la varilla roscada.
- ⚠ Recuerde que la unidad flash USB debe estar desconectada de la impresora y pegada a la caja Buddy o colocada en la caja de accesorios.

PASO 14 Preparación de la caja



- ◆ Coge la caja y pon una hoja extra de cartón en el fondo para protegerla.
- ◆ Añade una capa de material de relleno en la parte inferior.

PASO 15 Embalaje de la torre XZ y la cama

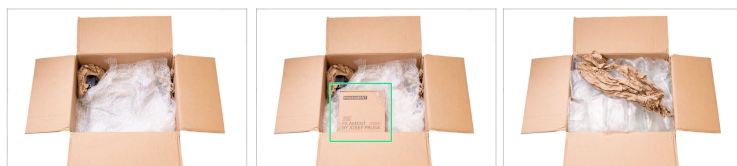


- Coloca la torre XZ en la caja con la caja Buddy hacia arriba

⚠ ¡Asegúrate de que la memoria USB no está conectada a la placa Buddy!

- Rellena el relleno alrededor de la torre XZ y el muro que hay detrás.
- Coloca la cama en el espacio entre el eje Z y el eje X.
- Rellena el espacio restante alrededor y entre la torre XZ con material de relleno.

PASO 16 Accesorios y más acolchado



- Añade otra capa de acolchado, cubriendo tanto la cama como la torre XZ
 - Coloca la caja de accesorios en la parte superior.
 - Rellena el espacio vacío restante con material de relleno.
- ⓘ Deja que sobresalga un poco de la caja. Esto se comprimirá cuando se cierre.

PASO 17 Sellado de la caja



i Antes de sellar la caja, asegúrate de que has documentado el proceso de embalaje, lo has enviado a nuestro departamento de envíos y has recibido su aprobación.

! Los daños que se produzcan en los envíos no aprobados son susceptibles de ser cubiertos por el remitente.

- Cierra la caja y pégala con cinta adhesiva en ambas direcciones.
- Envuelve la caja en papel de plástico (film transparente) para hacerla más resistente y protegerla de cualquier daño causado por el agua.
- Coloca la pegatina "Frágil" **en al menos dos lados** de la caja con la flecha hacia arriba.

Embalaje de la impresora MINI para su devolución -

PASO 18 ~~Material de embalaje personalizado~~ ¡Todo listo!



- ◆ ¡Eso es todo para el proceso de embalaje! Procede a enviar un correo electrónico a nuestro departamento de envíos, proporcionando imágenes del proceso de embalaje y la lista de servicios.
- ◆ Puedes ponerte en contacto con el departamento de envíos respondiendo a tu correo electrónico inicial o simplemente enviando un correo electrónico a info@prusa3d.com.
- ◆ Una vez aprobado el proceso de embalaje, recibirás una etiqueta de envío para la devolución.
