

Table des matières

Emballage de l'Original Prusa MK4 pour le retour - Matériel d'emballage d'origine	3
Étape 1 - Introduction	5
Étape 2 - Avant de commencer	6
Étape 3 - Matériel d'emballage d'origine	7
Étape 4 - Mise en place du rembourrage de l'extrudeur	8
Étape 5 - Fixation de l'extrudeur avec des colliers de serrage (Partie 1)	9
Étape 6 - Fixation de l'extrudeur avec des colliers de serrage (Partie 2)	10
Étape 7 - Mise en place de l'imprimante dans sa boîte	11
Étape 8 - Fermeture de la boîte	12
Étape 9 - C'est terminé !	13

Emballage de l'Original Prusa MK4 pour le retour - Matériel d'emballage d'origine



help.prusa3d.com/g423973

**Scannez le QR code
pour afficher la
dernière version de
ce chapitre.**



ÉTAPE 1 Introduction



- ◆ Ce guide explique comment préparer et emballer votre Original Prusa MK4 pour le retour ou la réparation en utilisant le matériel d'emballage que nous fournissons avec les imprimantes assemblées.
- ⓘ Assurez-vous de lire attentivement chaque étape ! Les couleurs sur les points hexagonaux correspondent aux marqueurs sur les photos.
- 📌 Si vous l'envoyez avec la mise à niveau Multi Material, emballez-la au préalable. Elle sera ajoutée pendant le processus d'emballage.

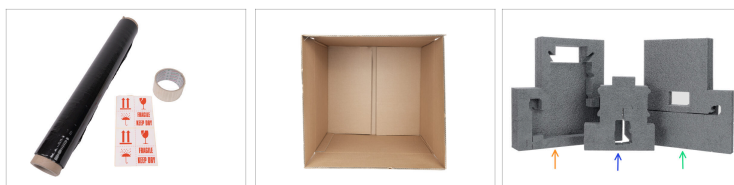
ÉTAPE 2 Avant de commencer



- i** Avant de commencer à l'emballer, sortez votre téléphone ou votre appareil photo et prenez des photos de l'imprimante avant et pendant le processus d'emballage.
- ◆** Assurez-vous que l'autocollant du numéro de série est présent sur la plaque arrière à l'arrière de l'imprimante. S'il n'est pas présent, veuillez contacter le support immédiatement.
- ◆** Téléchargez le PDF de la Prusa Service List et remplissez le formulaire. Résumez le problème pour permettre à nos techniciens de réparer plus rapidement votre imprimante.
- i** La liste de service peut être modifiée directement à partir du navigateur et doit être envoyée avec des images du processus d'emballage.
- ⚠** Lorsque vous remplissez la liste de service, ne référez pas au chat ou à la correspondance par e-mail ! Rédigez un résumé des problèmes que vous rencontrez.u

Matériel d'emballage d'origine

ÉTAPE 3



⬛ **Pour les étapes suivantes, merci de préparer :**

🟡 Film plastique

🟠 Autocollant fragile - Peut être téléchargé [ici](#).

🟢 Ruban d'emballage

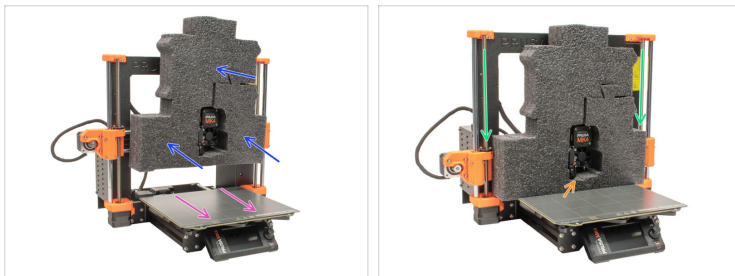
⬛ En plus de cela, vous avez besoin de la **boîte d'origine** et du **matériel de rembourrage**. Le matériau de rembourrage se compose de trois parties, chacune ayant sa propre utilisation :

🟠 Rembourrage inférieur

🟡 Rembourrage de l'extrudeur (si vous n'avez pas ce rembourrage, passez à l'Étape 5)

🟢 Rembourrage supérieur

ÉTAPE 4 Mise en place du rembourrage de l'extrudeur



i Il n'est pas nécessaire de sécuriser les composants avec des colliers de serrage lors de l'utilisation du matériau de rembourrage d'origine.

◆ Déplacez le plateau chauffant vers l'avant de l'imprimante (vers l'écran LCD)

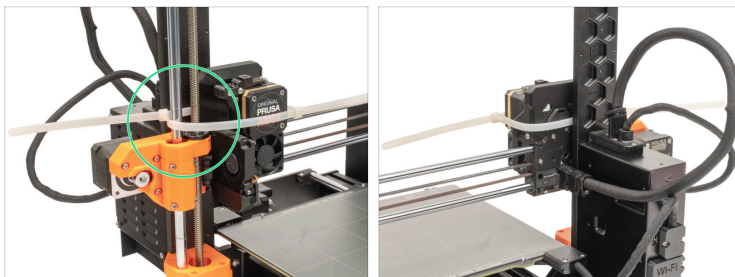
i La plaque d'acier doit être placée sur l'imprimante lors de l'expédition !

◆ Placez le rembourrage de l'extrudeur sur l'extrudeur.

◆ À la main, tournez les tiges filetées de l'axe Z dans le sens inverse des aiguilles d'une montre pour abaisser le rembourrage jusqu'à ce qu'il s'arrête sur le plateau.

◆ Assurez-vous que la buse de l'extrudeur est légèrement enfoncée dans le rembourrage de l'extrudeur.

ÉTAPE 5 Fixation de l'extrudeur avec des colliers de serrage (Partie 1)



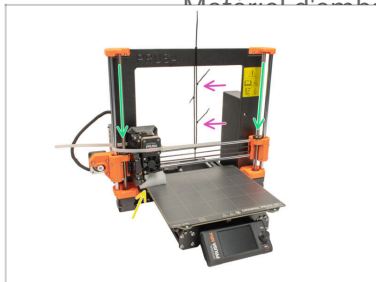
❗ Suivez les étapes 5 et 6 pour fixer l'extrudeur uniquement si vous n'avez pas le rembourrage de l'extrudeur.

◆ Faites passer le collier de serrage autour de la tige lisse de l'axe Z.

⚠ **Assurez-vous que le collier de serrage ne pince aucun fil ! Ils peuvent causer des dommages pendant le transport.**

ÉTAPE 6 Fixation de l'extrudeur avec des colliers de serrage (Partie 2)

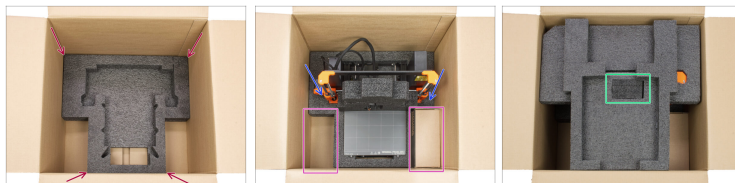
Emballage de l'Original Prusa MK4 pour le retour - Matériel d'emballage d'origine



- Placez un morceau de mousse sous la buse.
- Abaissez l'axe X en vissant les deux tiges filetées de l'axe Z dans le sens antihoraire à la main.
- ⓘ La buse doit être placée dans la mousse et il ne doit pas être possible d'abaisser davantage l'axe X.
- Reliez les colliers de serrage ensemble pour créer une chaîne qui s'étend autour de la tige lisse supérieure de l'axe X et du haut du cadre XZ.

⚠ La clé USB ne doit pas être insérée dans l'écran LCD pendant le transport ! Joignez-la séparément.

ÉTAPE 7 Mise en place de l'imprimante dans sa boîte



- ◆ Placez le *rembourrage inférieur* dans la boîte.
- ◆ Placez l'imprimante dans la boîte, au-dessus du *rembourrage inférieur*.
- ◆ Si vous envoyez la mise à niveau Multi Material avec l'imprimante, placez-la dans l'espace sur le côté du module LCD.
- ◆ Placez le *rembourrage supérieur*. Assurez-vous que le *rembourrage de l'extrudeur* passe par le trou dans le *rembourrage*.

ÉTAPE 8 Fermeture de la boîte



- i** Avant de sceller la boîte, assurez-vous d'avoir documenté le processus d'emballage, de l'avoir envoyé à notre service d'expédition et d'avoir reçu l'approbation !
- !** **Les dommages causés à des envois non approuvés sont susceptibles d'être couverts par l'expéditeur.**
- ◆** Fermez la boîte et scellez-la comme décrit dans l'image.
- ◆** Emballez la boîte dans du film plastique (film alimentaire) pour la rendre plus solide et la protéger de tout dégât des eaux.
- ◆** Placez l'autocollant "Fragile" sur au moins deux côtés de la boîte.

Emballage de l'Original Prusa MK4 pour le retour - Matériel d'emballage d'origine

ÉTAPE 9 C'est terminé !



➤ C'est tout pour le processus d'emballage ! Envoyez un e-mail à notre service d'expédition, en fournissant des photos du processus d'emballage et la liste de service.

ⓘ Vous pouvez contacter le service d'expédition en répondant à leur e-mail initial ou simplement en envoyant un e-mail à info@prusa3d.com.

➤ Une fois le processus d'emballage approuvé, vous recevrez une étiquette d'expédition pour le retour.
