

# Tabla de Contenido

<b>Cómo reemplazar la base calefactable (CORE One L)</b> .....	3
Paso 1 - Introducción .....	5
Paso 2 - Herramientas necesarias para esta guía .....	6
Paso 3 - Preparación de la impresora .....	7
Paso 4 - Ajustando manualmente la base calefactable .....	8
Paso 5 - Retirando el módulo Wi-Fi .....	9
Paso 6 - Retirando las cubiertas de la electrónica .....	10
Paso 7 - Retirando la cubierta lateral .....	11
Paso 8 - Desconectando los cables de AC .....	12
Paso 9 - Desmontando el panel LED .....	13
Paso 10 - Desconectando el panel LED .....	14
Paso 11 - Retirando los cables de la base calefactable .....	15
Paso 12 - Retirando la funda del cable .....	16
Paso 13 - Retirando la base calefactable parte I .....	17
Paso 14 - Retirando la base calefactable parte II .....	18
Paso 15 - Base calefactable: preparación de las piezas .....	19
Paso 16 - Montando la nueva base calefactable .....	20
Paso 17 - Asegurando la nueva base calefactable .....	21
Paso 18 - Colocando la funda del cable .....	22
Paso 19 - Preparación de las piezas: abrazaderas .....	23
Paso 20 - Colocando la brida delantera .....	23
Paso 21 - Conectando el panel LED .....	24
Paso 22 - Colocando el panel LED .....	25
Paso 23 - Colocando las abrazaderas laterales .....	26
Paso 24 - Conectando los cables de la base .....	

calefactable .....	27
Paso 25 - Conectando los cables de la base	
calefactable .....	29
Paso 26 - Recolocando la tapa lateral .....	30
Paso 27 - Cubriendo la electrónica .....	31
Paso 28 - Recolocando el módulo Wi-Fi .....	32
Paso 29 - Encendiendo la impresora y selftest	
.....	33
Paso 30 - Listo .....	33

# Cómo reemplazar la base calefactable (CORE One L)



[help.prusa3d.com/g1034564](https://help.prusa3d.com/g1034564)

**Escanea el código  
QR para ver la última  
versión de este  
capítulo.**



## PASO 1 Introducción



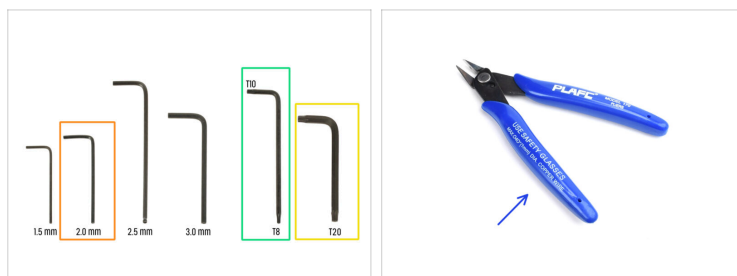
Esta guía te ayudara durante el **cambio de la base calefactable** en la **Prusa CORE One L**.

**Esta sustitución solo debe realizarla un electricista cualificado para evitar el riesgo de lesiones o daños.**

Todas las piezas necesarias están disponibles en nuestra tienda **prusa3d.com**.

Ten en cuenta que debes iniciar sesión para tener acceso a la sección de repuestos.

## PASO 2 Herramientas necesarias para esta guía



● **Por favor prepara las herramientas para este guía:**

- Llave Allen de 2.5mm
- Llave T10
- Llave T20
- Alicates de Corte Plano

## PASO 3 Preparación de la impresora



- ◆ Abre el menú **Control -> Mover Eje -> Mover Z** para mover la base calefactable.
  - ⓘ Consejo: Mantén pulsado el dial durante un segundo y luego suéltalo. Esto te llevará directamente a la pantalla de control para Mover en Z.
- ◆ Utilizando el dial giratorio, mueve la base calefactable aproximadamente a la misma posición que se muestra en la foto.
- ◆ Coloca la base calefactable debajo de los tornillos resaltados en el panel trasero para que queden accesibles para los pasos posteriores.
- ◆ En la parte trasera de la impresora, coloca el interruptor de encendido en la posición OFF (símbolo "O").
- ◆ **Desenchufa el cable de alimentación.**
  - ⓘ Una vez desconectado el cable de alimentación, accione el interruptor de encendido (símbolo "I") para eliminar cualquier resto de electricidad que pueda quedar en los circuitos de la caja AC. Transcurridos 3 segundos, vuelve a accionar el interruptor para apagarlo.

## PASO 4 Ajustando manualmente la base calefactable



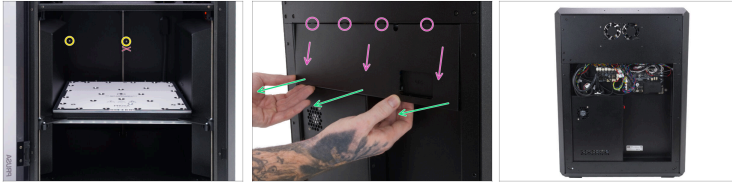
- i** Este paso sirve para informarle de que puede ajustar la posición de la base calefactable en cualquier momento durante esta guía cuando la impresora no esté encendida.
- ◆** Gira lentamente ambas varillas roscadas delanteras al mismo tiempo unas cuantas vueltas en la misma dirección.
- ◆** Una vez que la parte delantera de la base calefactable esté ajustada, rota la varilla rosacada trasera en la misma dirección unas vueltas.
- ⚠** **Gira las varillas roscadas solo unas pocas vueltas.** La base calefactable debe estar lo más nivelada posible al ajustar su altura de esta manera.
- ◆** Repite el proceso hasta que la base calefactable esté en la posición óptima, tal y como se muestra en la imagen.
- ◆** Asegúrate de que la base calefactable está colocada debajo de los tornillos resaltados en el panel trasero. Estos deben quedar accesibles para los pasos posteriores.

## PASO 5 Retirando el módulo Wi-Fi



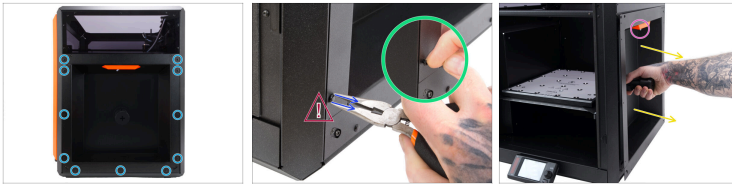
- Localiza el módulo Wi-Fi en la parte posterior de la impresora.
- Utiliza la llave Allen de 2.5 mm para retirar el tornillo M3x14.
- Ten en cuenta que el módulo Wi-Fi está conectado a los componentes electrónicos mediante un conector de ocho pines.
  - ⚠ **Asegúrate de no doblar los pines del conector al retirar el módulo.**
- Tira suavemente del módulo Wi-Fi **hacia abajo** para sacarlo de la impresora.

## PASO 6 Retirando las cubiertas de la electrónica



- En el interior de la impresora, utiliza el destornillador T10 para retirar los dos tornillos M3x4rT que sujetan la cubierta de los componentes electrónicos.
- Solo retira el tornillo superior resaltado en el centro. El tornillo inferior del centro se retirará más tarde.
- En la parte posterior de la impresora, tira con cuidado, pero con firmeza, de la parte inferior de la cubierta hacia ti.
- Tira ligeramente hacia abajo para liberar las cuatro pestañas de la parte superior de la cubierta de los soportes y retirar la cubierta de los componentes electrónicos.

## PASO 7 Retirando la cubierta lateral



**i** No es imprescindible retirar el panel lateral. Sin embargo, lo recomendamos para evitar rayar el interior de la impresora durante el proceso. Además, facilita el acceso a la base calefactable.

Retira los once remaches de nylon destacados que sujetan el panel lateral.

Recomendamos utilizar unos alicates de punta fina para retirar la parte superior del remache de nylon. **Aprieta suavemente el remache y tira de la parte superior del remache para sacarlo del panel lateral.**

**!** **Procede con cuidado para evitar rayar el panel lateral.**

Para evitar rayar el panel lateral, recomendamos retirar la parte inferior del remache con la mano.



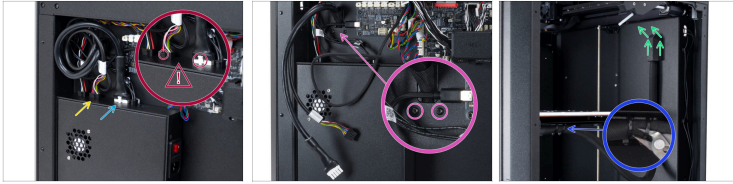
Utiliza los alicates solo si no puedes retirar la parte inferior del remache de nylon con la mano.

Al retirar el panel, procede con cuidado para evitar dañar el tubo de PTFE que sobresale del asa.

Retira con cuidado el panel lateral de la impresora.

**i** Has recibido una bolsa con remaches de nylon de repuesto. En caso de que se rompa algún remache al retirarlo, utiliza los de repuesto más adelante cuando vuelvas a colocar el panel lateral.

## PASO 8 Desconectando los cables de AC



**⚠ Los conectores de los cables tienen pestañas de seguridad. Es necesario presionar la pestaña antes de desconectar los cables de la caja AC.**

● Desenchufa estos dos cables que están conectados a la caja AC:

● Cable de datos de la base calefactable

● Cable de la base calefactable



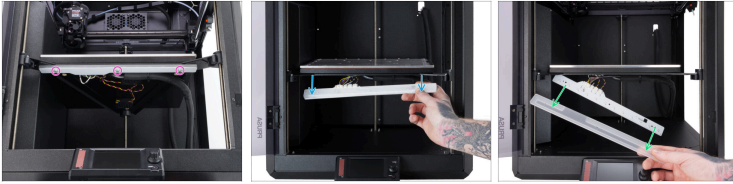
No utilices fuerza excesiva para desconectar los cables.

● Utiliza la llave Torx T10 / destornillador Torx T10 para retirar completamente los dos tornillos M3x8rT debajo de la funda de la base calefactable.

● Desde el interior de la impresora, retira la cubierta de plástico Heatbed-cable-clamp deslizándola hacia arriba.

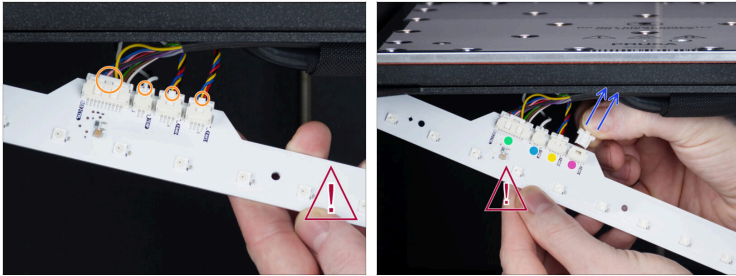
● Utiliza los alicates de corte para retirar con cuidado las dos bridas.

## PASO 9 Desmontando el panel LED



- ◆ Utiliza la llave Allen de 2.5 mm para retirar los tres tornillos M3x10 que sujetan el panel LED en su sitio.
  - ◆ Baja con cuidado el panel LED. **Ten en cuenta que la cubierta de plástico no está fijada al panel LED;** sujétala para evitar que se caiga.
  - ◆ Retira la cubierta del panel LED.
- ⚠ **¡No toques los LED ni las resistencias del panel LED!**

## PASO 10 Desconectando el panel LED



**⚠ ¡No toques los LED ni las resistencias del panel LED! Toca el panel solo en los espacios entre ellos.**

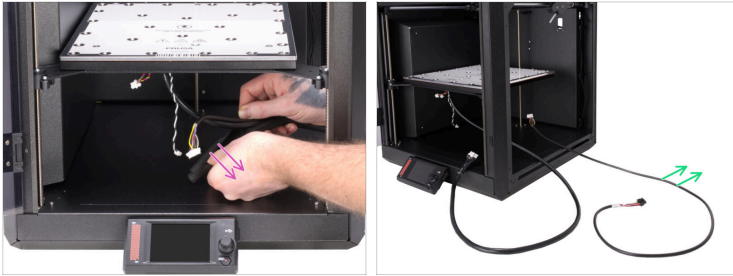
- Ten en cuenta que cada conector está fijado en su lugar con una pestaña de seguridad. Presiona la pestaña para desconectar los cables.
- Tira de estos cuatro cables del panel LED:
  - Cable del calefactor de la base calefactable marcado con BED CTRL.
  - Cable del termistor de la base calefactable marcado como TEMP.
  - Cable del ventilador delantero marcado como FAN 0
  - Cable del ventilador trasero marcado como FAN 1
- Deja a un lado el panel LED con cuidado.

## PASO 11 Retirando los cables de la base calefactable



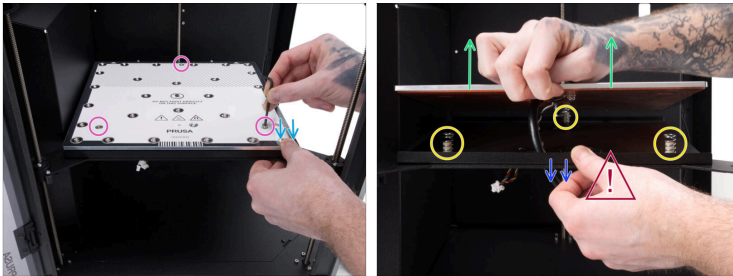
- Utiliza unos alicates de corte para retirar con cuidado la brida delantera situada debajo de la base calefactable.
- En la parte trasera de la impresora, fíjate en el cable USB-C de la cámara Buddy3D. **Asegúrate de no dañar este cable en el siguiente paso.**
  - ⓘ Opcional: puedes desconectar el cable USB-C de la placa xBuddy para facilitar la extracción de los cables de la base calefactable.
- Tira con cuidado de los cables de la base calefactable a través del orificio del panel trasero.

## PASO 12 Retirando la funda del cable



- ◆ Retira la funda del cable de los cables de la base calefactable y déjala a un lado.
- ◆ Una vez retirada la funda del cable, coge el cable de datos de la base calefactable y déjalo también a un lado.

## PASO 13 Retirando la base calefactable parte I

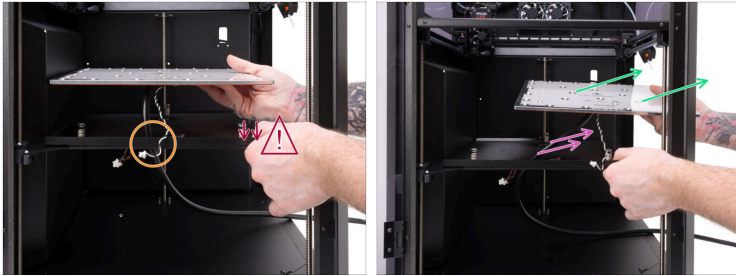


- ◆ Utiliza la llave T25 para retirar los tres tornillos M4x16cT.
- ⓘ **Comprueba dos veces que solo retiras los tornillos resaltados correctos.**

## Cómo reemplazar la base calefactable (CORE One L)

- Al retirar los tornillos, presiona hacia abajo la base calefactable cerca de cada tornillo. Esto facilitará la extracción, ya que la base calefactable permanecerá nivelada.
- Antes de levantar la base calefactable, empuja el soporte de la base calefactable hacia abajo, en dirección al carro Z. Mantenlo en esa posición mientras retiras la base calefactable.
- ⚠ **¡Asegúrate de que el soporte de la base calefactable permanece en su posición al levantar la base calefactable! De lo contrario, los espaciadores de la base calefactable podrían salirse de sus soportes.**
- Levanta la base calefactable del soporte lentamente y con cuidado.
- **Los muelles alrededor de los espaciadores de la base calefactable pueden levantarse debido a la base calefactable magnética.** Si eso ocurre, vuelve a colocar los muelles una vez que haya retirado la base calefactable.

## PASO 14 Retirando la base calefactable parte II



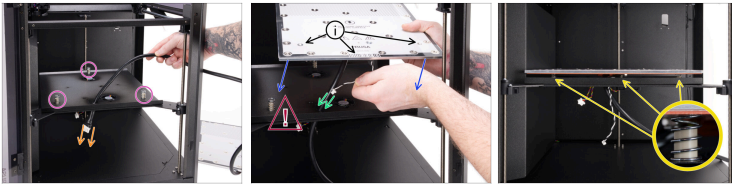
- ⚠ Mantén el soporte de la base calefactable en su posición hasta que la base calefactable se haya retirado por completo. De lo contrario, los espaciadores de la base calefactable podrían salirse de sus zócalos.**
- 🟠 Tira del cable del termistor de la base calefactable con cuidado a través del orificio del soporte de la base calefactable mientras levantas la base calefactable.
- 🟢 Retira con cuidado la base calefactable de la impresora por el lateral.
- 🟣 Mientras mantienes el soporte de la base calefactable en su posición, pasa el cable del calentador de la base calefactable a través del orificio del soporte de la base calefactable.
- ⬛ Deja a un lado la base calefactable. La base calefactable es magnética. ¡Asegúrate de no colocarla directamente sobre una superficie metálica o magnética!

## PASO 15 Base calefactable: preparación de las piezas



- **Para los siguientes pasos, por favor prepara:**
- Nueva base calefactable
- Utiliza los alicates de corte para retirar con cuidado la brida del cable.

## PASO 16 Montando la nueva base calefactable



- ◆ Comprueba que los tres muelles están colocados correctamente en los espaciadores de la base calefactable.
- ◆ Inserta el cable del calentador de la base calefactable en el orificio del soporte de la base calefactable.
- ⓘ La nueva base calefactable debe montarse con los dos orificios para los tornillos M4x16cT y el código de barras/código QR en la parte delantera.
- ◆ Inserta el cable del termistor de la base calefactable en el orificio del soporte de la base calefactable.
- ◆ Una vez insertados ambos cables a través del soporte de la base calefactable, baja con cuidado la base calefactable sobre el soporte.
- ⚠ **Ten cuidado al colocar la nueva base calefactable en el soporte de la base calefactable. La base calefactable es magnética y puede hacer que los muelles se desplacen.**
- ◆ Una vez colocada la nueva base calefactable, comprueba dos veces que los tres muelles estén en su sitio.

## PASO 17 Asegurando la nueva base calefactable



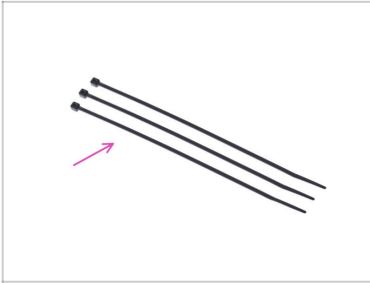
- Inserta los tres tornillos M4x16cT en los orificios resaltados y apriétalos hasta la mitad con la llave T20.
- Continúa apretando cada tornillo completamente, de modo que la base calefactable quede firmemente asentada en el soporte de la base calefactable.

## PASO 18 Colocando la funda del cable



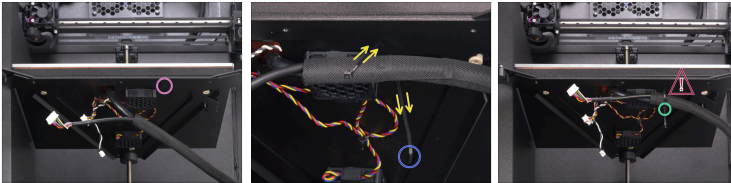
- Añade el cable de datos de la base calefactable al cable del calentador de la base calefactable.
- Envuelve la funda del cable alrededor de ambos cables y, a continuación, pasa los cables a través de la funda.
- Asegúrate de que el cable de datos de la base calefactable sobresale al menos 20 cm / 7.8 pulgadas de la funda del cable situada debajo de la base calefactable.
  - ⓘ El cable de datos de la base calefactable debe sobresalir lo suficiente como para poder conectarlo posteriormente a la placa LED.
- Envuelve ambos cables completamente en la funda para cables.

## PASO 19 Preparación de las piezas: abrazaderas



- Para los siguientes pasos, prepara:
- Brida (3x)

## PASO 20 Colocando la brida delantera

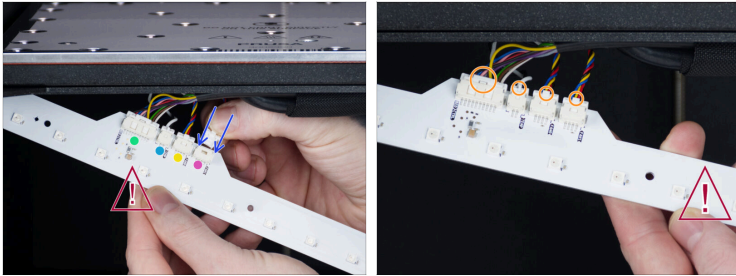


- La brida se insertará en este orificio del carro Z.
- Dobla el extremo de la brida para que sea más fácil insertarla en el carro Z debajo de la base calefactable.
- Inserta la brida y empújala hasta que salga por debajo del soporte de la base calefactable.
- Enrosca y conecta la brida.



**¡No aprietes completamente la brida alrededor de la funda del cable! Deja la brida conectada suelta por ahora.**

## PASO 21 Conectando el panel LED








- Con la brida delantera colocada, prepara el panel LED, la cubierta del panel LED y los tres tornillos M3x10 que retiramos anteriormente.
- ⚠ **¡No toques los LED ni las resistencias del panel LED! Toca el panel solo en los espacios entre ellos.**
- Conecta todos los cables a los conectores de la placa LED.
  - Cable del calefactor de la base calefactable marcado con BED CTRL.
  - Cable del termistor de la base calefactable marcado como TEMP.
  - Cable del ventilador delantero marcado como FAN 0
  - Cable del ventilador trasero marcado como FAN 1
- **Asegúrate de que la pestaña de seguridad encaja en su sitio** y mantiene cada conector firmemente en su posición.

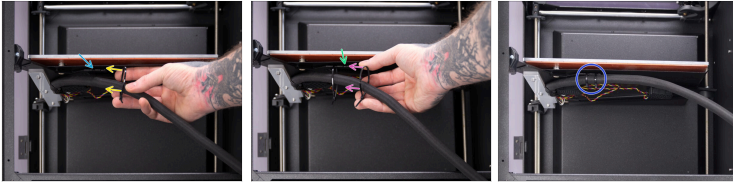
## PASO 22 Colocando el panel LED



**¡No toques los LED ni las resistencias del panel LED!**

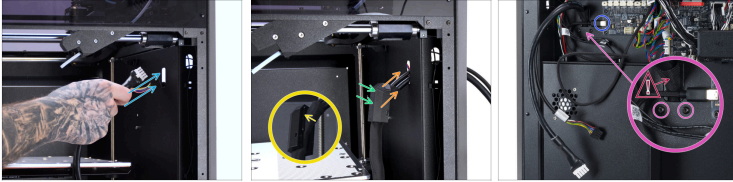
-  Coloca la cubierta sobre el panel LED. Asegúrate de que los tres orificios de la cubierta coincidan con los tres orificios del panel LED.
-  Mientras sujetas el panel LED y la cubierta juntos, móntalos en el carro Z.
-  Utiliza la llave Allen de 2.5 mm para montar el panel LED en el carro Z con tres tornillos M3x10.
-  Con el panel LED colocado y todos los cables bien conectados, aprieta la brida alrededor de la funda del cable.
-  Utiliza unos alicates de corte para eliminar el exceso de brida.

## PASO 23 Colocando las abrazaderas laterales



- Envuelve y conecta una brida alrededor de los cables de la base calefactable y muévela también entre el carro Z y el soporte de la base calefactable.
- Engancha la brida alrededor del reborde izquierdo del carro Z.
- Envuelve la última brida alrededor de los cables de la base calefactable y muévela también entre el carro Z y el soporte de la base calefactable.
- Engancha la brida alrededor del reborde derecho del carro Z.
- Aprieta ambas bridas y utiliza unos alicates de corte para eliminar el exceso de brida.

## PASO 24 Conectando los cables de la base calefactable



- Desde el interior de la impresora, empuja los cables de la base calefactable a través del panel trasero hasta que la funda del cable llegue al orificio.
- Monta el Heatbed-cable-clamp en el extremo del manguito textil **con el cable más fino en la parte superior** y empuja los cables hacia la ranura de la abrazadera del cable de la base calefactable.
- Fija la Heatbed-cable-clamp al orificio del panel trasero y sujétala con una mano.
- El Heatbed-cable-clamp tiene una protuberancia en la parte superior alrededor de la funda del cable para ayudar a mantener la abrazadera en su sitio una vez insertada en el panel trasero.
- ⚠ **La funda debe estar bien ajustada alrededor de los cables y debe sobresalir ligeramente por la parte trasera.**
- En la parte trasera de la impresora, fija la abrazadera del cable de la base calefactable con dos tornillos M3x8rT.
- Si has desconectado el cable USB-C del Buddy3D, asegúrate de volver a conectarlo a la placa de extensión una vez que los cables estén bien sujetos.

Cómo reemplazar la base calefactable (CORE One L)

## **PASO 25** Conectando los cables de la base calefactable

## Cómo reemplazar la base calefactable (CORE One L)



■ Enrolla el cable de datos de la base calefactable y el cable del calentador de la base calefactable como se muestra en la foto para asegurarte de que todos los cables quepan debajo de la cubierta.

■ Conecta el cable de datos de la base calefactable a la caja AC.

■ Conecta el cable de la base calefactable a la caja AC.

**⚠ Asegúrate de que la pestaña de seguridad encaja en su sitio para mantener ambos conectores firmemente en su posición.**

**i** Ten en cuenta que esta toma de corriente de la caja AC permanecerá vacía.

## PASO 26 Recolocando la tapa lateral



- Coloca la cubierta lateral en la impresora.
- **Inserta con cuidado el tubo corto de PTFE del sensor de filamento a través de la abertura de la asa de la cubierta lateral.**
- **Con la impresora se incluye una bolsa de repuesto con remaches de nylon.** Si se daña alguno de los remaches, utiliza los de repuesto para volver a fijar el panel lateral.
- Fija la cubierta lateral en su lugar utilizando 11 remaches de nylon. Introduce uno en cada orificio indicado y el remache mantendrá la cubierta lateral en su lugar.
- Comienza por la parte superior de la cubierta lateral. Recomendamos sujetar el panel lateral con una mano mientras instala los primeros remaches.

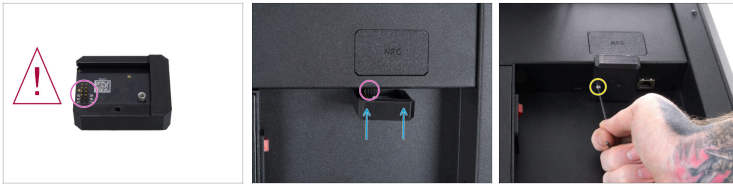
## PASO 27 Cubriendo la electrónica



**⚠ ¡Comprueba dos veces que todos los cables estén cubiertos y que ninguno quede atrapado!**

- Asegúrate de que cada una de las cuatro pestañas de la parte superior de la cubierta electrónica encaja en los cuatro soportes de la cubierta trasera de la impresora.
- Con cuidado, pero con firmeza, empuja la parte inferior de la cubierta hacia la impresora para volver a colocarla en su sitio.
- Fija la cubierta de los componentes electrónicos en su lugar con dos tornillos M3x4rT desde el interior de la impresora.

## PASO 28 Recolocando el módulo Wi-Fi



- (i)** Ten en cuenta que el módulo Wi-Fi está conectado a los componentes electrónicos mediante un conector de ocho pines.
- ◆** Asegúrate de que el módulo Wi-Fi esté colocado correctamente al conectarlo al conector.
- ⚠** **Asegúrese de no doblar ninguna de las clavijas del conector al volver a conectar el módulo.**
- ◆** Inserta con cuidado el módulo Wi-Fi hacia arriba en el conector para evitar doblar los pines.
- ◆** Utiliza la llave Allen de 2.5 mm para apretar el tornillo M3x14.

## PASO 29 Encendiendo la impresora y selftest



- Desde la parte trasera de la impresora, enchufa el cable de alimentación a la nueva caja AC.
- Enciende el interruptor (símbolo "I").
- Selftest: Navega por el menú hasta **Control -> Calibraciones y Test -> Test Ventilador** e inicia el test del ventilador.
- Una vez completada el test del ventilador, ejecuta los test restantes seleccionando TODOS y siguiendo las instrucciones que aparecen en pantalla.

## PASO 30 Listo



- Enhorabuena. Has sustituido correctamente la base calefactable de tu PRUSA CORE One L.
- Felices impresiones.



---

---

---

---

---

---

---

---

---

---



---

---

---

---

---

---

---

---

---

---



---

---

---

---

---

---

---

---

---

---

