

Table des matières

Comment remplacer le câble principal (CORE One/+)	3
Étape 1 - Introduction	5
Étape 2 - Outils nécessaires pour ce guide	6
Étape 3 - Déplacement de l'axe Z	7
Étape 4 - Déchargement du filament	8
Étape 5 - Préparation de l'imprimante	9
Étape 6 - Retrait du capot supérieur	10
Étape 7 - Retrait de la porte	11
Étape 8 - Accéder à la LoveBoard	12
Étape 9 - Déconnexion de la hotend	12
Étape 10 - Déconnexion des câbles du ventilateur	13
Étape 11 - Retrait du ventilateur d'impression	14
Étape 12 - Retrait du capot arrière	14
Étape 13 - Déconnexion du câble principal	15
Étape 14 - Libération du câble principal	16
Étape 15 - Accès à l'électronique	17
Étape 16 - Accès à la carte buddy	18
Étape 17 - Débranchement du câble principal	19
Étape 18 - Poussage du câble principal à l'intérieur	20
Étape 19 - Retrait du Main-cable-clip	21
Étape 20 - Câble principal : préparation des pièces	21
Étape 21 - Fixation du câble principal	22
Étape 22 - Branchement du câble principal	22
Étape 23 - Fixation du capot arrière	23
Étape 24 - Montage du ventilateur d'impression	24
Étape 25 - Connexion des câbles du Nextruder	25

Étape 26 - Mise en place du cache de la LoveBoard	26
Étape 27 - Guidage du câble principal	27
Étape 28 - Connexion du câble principal	28
Étape 29 - Capotage de la carte xBuddy	29
Étape 30 - Recouvrement des câbles	30
Étape 31 - Fixation des colliers de câble I.	31
Étape 32 - Fixation des colliers de câble II.	32
Étape 33 - Fixation du main-cable-clip	33
Étape 34 - Allumage de l'imprimante	34
Étape 35 - Vérification finale	35

Comment remplacer le câble principal (CORE One/+)



help.prusa3d.com/g1075168

**Scannez le QR code
pour afficher la
dernière version de
ce chapitre.**

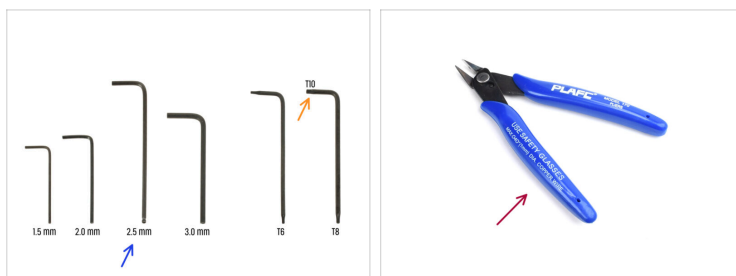


ÉTAPE 1 Introduction



- Ce guide vous accompagnera tout au long du **remplacement du câble principal** sur la **Prusa Core One/Core One+**.
- Toutes les pièces nécessaires sont disponibles sur notre boutique en ligne prusa3d.com.
- 📌 Notez que vous devez être connecté pour avoir accès à la section des pièces de rechange.
- ⓘ Notez qu'il existe deux versions du câble principal. Les fils peuvent également être noirs et blancs. La procédure de remplacement est identique pour les deux versions.

ÉTAPE 2 Outils nécessaires pour ce guide



● Veuillez préparer les outils pour ce guide :

- Clé Allen de 2,5 mm
- Clé / Tournevis T10
- Pince coupante - outil optionnel, recommandé pour couper plus facilement les colliers de serrage. Il peut être acheté sur notre boutique en ligne prusa3d.com.

ÉTAPE 3 Déplacement de l'axe Z



- i** Avant de commencer, placez le plateau chauffant dans un endroit accessible.
- !** Au cours de cette étape, **gardez la porte de l'imprimante fermée et ne mettez pas la main à l'intérieur.**
- Dans le menu de l'imprimante, allez dans **Contrôle -> Prise d'origine Auto.**
- Après la Prise d'origine Auto, abaissez le plateau chauffant via **Contrôle -> Déplacer l'axe -> Déplacer l'axe Z** jusqu'à ce que les vis mises en évidence et le dessous du plateau chauffant soient accessibles (minimum 200 mm).
- i** Cela garantit que les deux zones seront facilement accessibles pendant la procédure, car elles devront être traitées ultérieurement dans le manuel.

ÉTAPE 4 Déchargement du filament



- **Assurez-vous qu'aucun filament n'est chargé dans l'imprimante.**
- Pour décharger le filament, allez dans le menu principal, sélectionnez **Filament**, et cliquez sur **Décharger le filament**.
- Déchargez le filament de l'imprimante.
- **Retirez la bobine de filament** de l'imprimante.

ÉTAPE 5 Préparation de l'imprimante



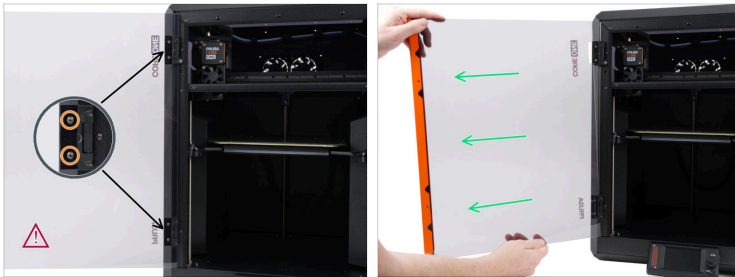
- ⚠ **Avant de commencer, assurez-vous que l'imprimante a refroidi..**
- 🟢 Éteignez l'imprimante à l'aide de l'interrupteur situé à l'arrière.
- 🟡 Débranchez l'imprimante de l'alimentation.
- 🟠 Retirez la feuille d'acier.
- 🟣 Placez une boîte en carton vide (vous pouvez utiliser une boîte de Prusament) sur le plateau chauffant pour le protéger des dommages.
- ⬛ **Retirez la clé USB** pour éviter tout dommage lors de la manipulation de l'imprimante.

ÉTAPE 6 Retrait du capot supérieur



- 🟠 Ouvrez l'imprimante. De l'intérieur, accédez au rivet en nylon situé à l'avant droit du capot supérieur. Poussez-le pour le déverrouiller.
- 🟡 Retirez le rivet par l'extérieur.
- 🟢 Retirez les rivets en nylon restants sur le capot supérieur en utilisant la même technique.
- 🟣 Retirez le capot supérieur.

ÉTAPE 7 Retrait de la porte



i Nous vous recommandons fortement de retirer la porte. Cela facilitera et sécurisera considérablement le déplacement et la rotation de l'imprimante.

➤ À l'aide de la clé T10, retirez les deux vis M3x5rT qui fixent le panneau de porte dans les deux charnières.

! Il est essentiel de **maintenir fermement le panneau de la porte** tout en desserrant les vis pour éviter qu'il ne tombe.

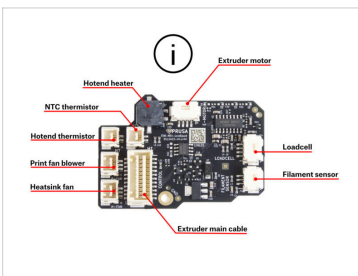


Commencez par retirer les vis du bas.

➤ Faites glisser soigneusement le panneau de porte hors des charnières.

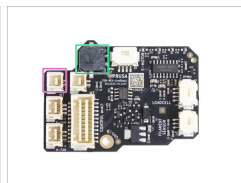
➤ Placez le panneau de porte et les quatre vis dans un endroit propre et sûr afin d'éviter tout dommage.

ÉTAPE 8 Accéder à la LoveBoard



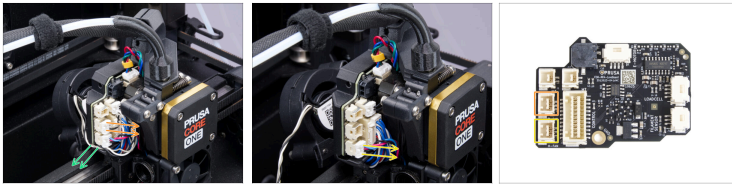
- À l'aide de la clé Allen de 2,5 mm, retirez la vis M3x10 située sur le Printhead-cover-left.
- Retirez le Printhead-cover-left.
- (i) Prenez note du schéma de la LoveBoard pour référence ultérieure.

ÉTAPE 9 Déconnexion de la hotend






- ⚠ **Il est nécessaire d'appuyer sur le loquet de sécurité avant de débrancher les câbles. Sinon, vous risquez d'endommager le connecteur.**
- Débranchez le câble de l'élément chauffant de la hotend.
- Débranchez le câble de la thermistance de la hotend.

ÉTAPE 10 Déconnexion des câbles du ventilateur



Appuyez sur le loquet de sécurité avant de débrancher les câbles. Sinon, vous risquez d'endommager le connecteur.

-  Appuyez sur le loquet de sécurité et débranchez le câble du ventilateur d'impression.
-  Tirez le câble hors de la rainure inférieure et laissez-le pendre sur le côté.
-  Appuyez sur le loquet de sécurité et débranchez le ventilateur du dissipateur thermique.

ÉTAPE 11 Retrait du ventilateur d'impression



- De l'autre côté du Nextruder, utilisez la clé Allen de 2,5 mm pour retirer deux vis M3x6.
- Retirez le Printhead-cover-right.
- Utilisez la clé Allen de 2,5 mm pour retirer la vis M3x20 qui maintient le ventilateur d'impression.
- Retirez le ventilateur d'impression.

ÉTAPE 12 Retrait du capot arrière



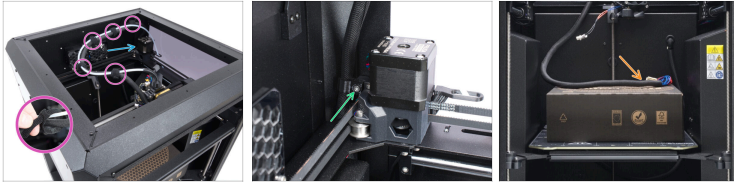
- Utilisez la clé Allen de 2,5 mm pour retirer les deux vis M3x10 qui maintiennent le Printhead-cover-rear.
- Retirez le Printhead-cover-rear.
- Délogez le câble principal du canal situé sur le dessus du Nextruder.

ÉTAPE 13 Déconnexion du câble principal



- ◆ Appuyez sur le loquet de sécurité et débranchez le câble principal.
- ⓘ La déconnexion du câble de la thermistance NTC est facultatif. Ne le faites que si le câble vous gêne.
- ◆ Déplacez le câble principal autour de la rainure sous la LoveBoard.
- ◆ Laissez le câble principal pendre pour le moment.

ÉTAPE 14 Libération du câble principal



- ◆ Desserrez les cinq attaches de câble.
- ◆ Concentrez-vous sur la zone située derrière le moteur de l'axe Y, sur le côté droit de l'imprimante.
- ◆ À l'aide d'une clé Allen de 2,5 mm, retirez la vis M3x10 qui fixe le Main-cable-clip.
- ⓘ Laissez le Main-cable-clip fixé au câble principal. Retirez uniquement la vis, afin de ne pas rayer l'intérieur de l'imprimante.
- ◆ Placez le câble principal sur la boîte en carton, elle-même posée sur le plateau chauffant.

ÉTAPE 15 Accès à l'électronique



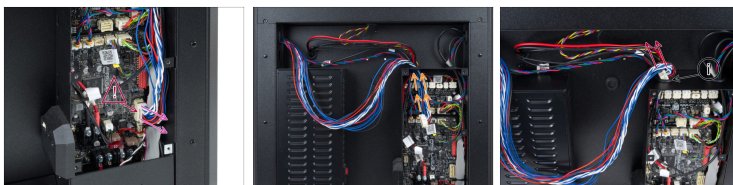
- ✦ À l'intérieur, sur le panneau arrière de l'imprimante, retirez deux vis M3x4rT à l'aide de la clé T10.
- ✦ À l'arrière de l'imprimante, faites glisser le capot central vers le bas.
- ✦ Assurez-vous que les quatre chevilles sont retirées du panneau arrière.
- ✦ Inclinez délicatement le capot et retirez-le de l'imprimante.







ÉTAPE 16 Accès à la carte buddy



- ◆ Utilisez une pince coupante pour retirer tous les colliers de serrage qui maintiennent les câbles. **Veillez à ne couper aucun câble.**
- ◆ À l'aide de la clé T10, retirez les six vis M3x4rT qui fixent le capot du boîtier de la xBuddy.
- ◆ Tirez le capot du boîtier de la xBuddy vers vous et retirez-le de l'imprimante.
- ◆ Utilisez une pince coupante pour retirer les trois colliers de serrage qui fixent les câbles à l'intérieur du boîtier de la carte Buddy. **Veillez à ne couper aucun câble.**

ÉTAPE 17 Débranchement du câble principal



-  Le connecteur du câble est muni d'un loquet de sécurité. Il est nécessaire d'**appuyer sur le loquet avant de débrancher** le câble.
-  Appuyez sur le loquet de sécurité et débranchez le câble principal de la carte xBuddy.
-  Faites passer le câble principal hors du boîtier de la xBuddy par l'ouverture située sur le dessus.
-  Le câble principal du Nextruder peut passer par l'ouverture de droite ou de gauche, selon la date d'assemblage de l'imprimante.
-  Tournez le câble principal sur le côté pour le retirer par l'ouverture.
-  Vous pouvez retirer temporairement l'œillet en plastique pour créer plus d'espace pour le passage du câble. Veillez à ne pas endommager le connecteur du câble.

ÉTAPE 18 Poussage du câble principal à l'intérieur



- ◆ Faites passer le câble principal par l'ouverture ovale supérieure jusqu'à l'imprimante. Tirez doucement sur le câble situé à l'intérieur de l'imprimante.
- ◆ Tournez le connecteur du câble principal sur le côté et poussez-le délicatement à travers l'ouverture.
- ◆ À l'intérieur, poussez le connecteur du câble principal à travers l'ouverture située entre l'assemblage du CoreXY et l'imprimante.
 - ⓘ C'est un passage étroit ; soyez patient et prudent. Poussez le connecteur par le bas pour faciliter son insertion.
- ◆ Une fois le câble principal dégagé, retirez-le de l'imprimante.

ÉTAPE 19 Retrait du Main-cable-clip



- Ouvrez très prudemment le Main-cable-clip. Le plastique est flexible, mais il peut se casser.
- Retirez le Main-cable-clip et mettez-le de côté. Nous en aurons besoin plus tard.

ÉTAPE 20 Câble principal : préparation des pièces



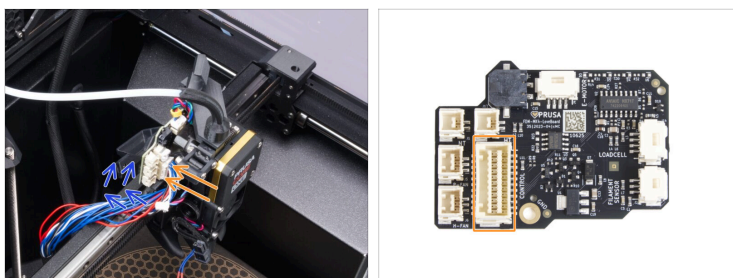
- Pour les étapes suivantes, préparez :
 - Nouveau câble principal

ÉTAPE 21 Fixation du câble principal



- ◆ Notez que la gaine du câble est plus proche du connecteur à une extrémité. Utilisez cette extrémité à l'étape suivante.
- ◆ Tournez le connecteur du câble principal sur le côté et poussez-le délicatement à travers l'ouverture située à l'arrière de l'imprimante.
- ◆ À l'intérieur, faites passer le câble principal par une ouverture située derrière le bloc CoreXY, dans le coin arrière droit.

ÉTAPE 22 Branchement du câble principal



- ◆ Branchez le câble principal sur la LoveBoard. Assurez-vous que le loquet de sécurité s'enclenche correctement.
- ◆ Faites passer le câble principal à travers la rainure située sous la Love Board.

ÉTAPE 23 Fixation du capot arrière



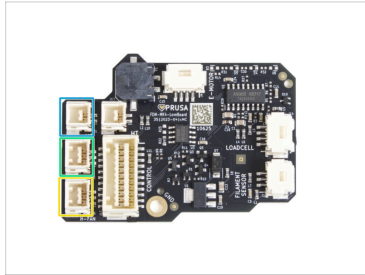
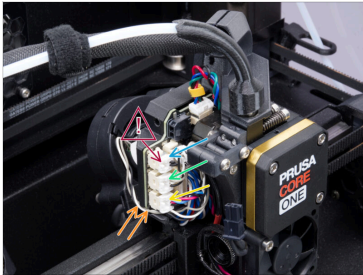
- ◆ Faites passer le câble principal dans le canal de câbles situé au-dessus de la LoveBoard.
- ⓘ Tordez légèrement la gaine du câble pour vous assurer qu'elle s'insère correctement dans le canal prévu à cet effet.
- ◆ L'extrémité de la gaine textile doit être alignée avec le bord de la pièce en plastique.
- ◆ Fixez le Printhead-cover-rear.
- ⚠ **Veillez à ce qu'aucun câble ne soit pincé ou endommagé lors de la fixation du Printhead-cover-rear.**
- ◆ Fixez le Printhead-cover-rear en place à l'aide de deux vis M3x10.

ÉTAPE 24 Montage du ventilateur d'impression



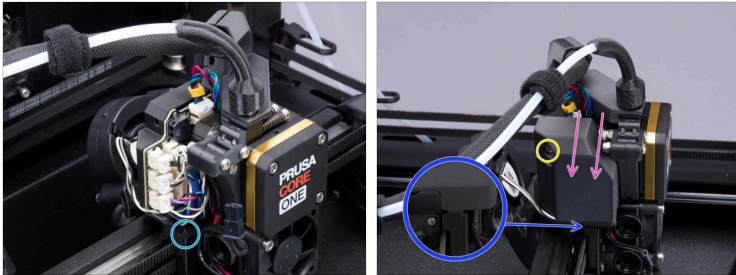
- Montez le ventilateur d'impression sur le Fan-shroud.
- Fixez le ventilateur d'impression en place avec la vis M3x20.
- Enroulez le collier de serrage autour du tube PTFE et du câble principal comme indiqué sur la photo.
 - Serrez le collier de serrage autant que possible.
- Fixez le Printhead-cover-right.
- Fixez le Printhead-cover-right avec deux vis M3x6.

ÉTAPE 25 Connexion des câbles du Nextruder



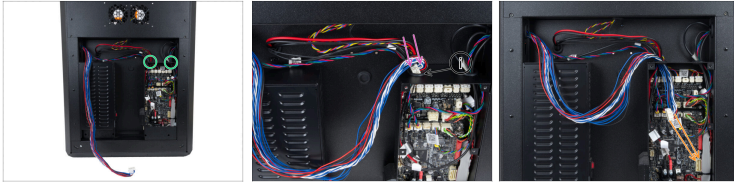
- Connectez le câble de la thermistance de l'extrémité chaude.
- Branchez le câble du ventilateur d'impression.
- Branchez le câble du ventilateur de la tête d'impression.
- ⚠ **Assurez-vous que le loquet de sécurité s'enclenche correctement sur chaque connecteur.**
- Insérez le câble du ventilateur d'impression dans la rainure du capot en plastique.

ÉTAPE 26 Mise en place du cache de la LoveBoard



- ◆ Notez la fente située au bas du Nextruder.
- ◆ Insérez la protubérance située sous le Printhead-cover-left dans la fente située au bas du Nextruder.
- ◆ Fixez le Printhead-cover-left.
- ◆ Fixez le Printhead-cover-left avec une vis M3x10.

ÉTAPE 27 Guidage du câble principal



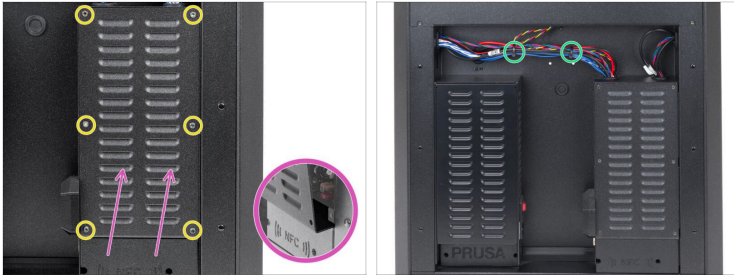
- ◆ Vous pouvez faire passer le nouveau câble principal par l'ouverture de droite ou de gauche du boîtier de la xBuddy. Nous vous laissons le soin de choisir.
- ◆ Tournez le connecteur du câble principal sur le côté pour l'insérer dans l'ouverture.
- ⓘ Vous pouvez retirer temporairement l'œillet en caoutchouc pour créer plus d'espace pour le passage du câble. Veillez à ne pas endommager le connecteur du câble.
- ◆ Une fois le connecteur du câble principal inséré, tirez-le complètement vers le connecteur de la carte xBuddy.


ÉTAPE 28 Connexion du câble principal



- Connectez le câble principal à la carte xBuddy
- ⚠ **Assurez-vous que le loquet de sécurité s'enclenche correctement pour fixer le connecteur du câble principal à la carte xBuddy.**
- Fixez les câbles à l'aide de trois colliers de serrage. Découpez soigneusement le surplus ; **évit**ez de couper les câbles.

ÉTAPE 29 Capotage de la carte xBuddy



- ◆ Couvrez soigneusement le boîtier de la xBuddy en faisant d'abord glisser la partie pliée du capot dans le boîtier.
 - ◆ Évitez de pincer les câbles et assurez-vous que le capot est inséré perpendiculairement à la carte xBuddy.
 - ◆ Fixez le capot du boîtier de la xBuddy à l'aide des six vis M3x4rT.
 - ◆ Enroulez deux colliers de serrage autour du faisceau de câbles sur le dessus pour maintenir les câbles bien rangés et sécurisés.
-  Coupez soigneusement le surplus ; évitez de couper les câbles.

ÉTAPE 30 Recouvrement des câbles



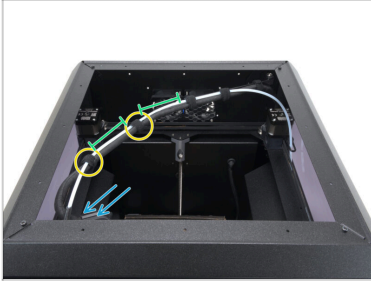
- ◆ Aligned le capot arrière en tôle de manière à ce que les câbles puissent passer à travers la plateforme.
- ◆ Poussez le cache-câble arrière vers l'imprimante, puis déplacez-le vers le haut.
- ◆ Assurez-vous que le cache-câble s'insère correctement dans les quatre ouvertures situées sur le capot arrière de l'imprimante.
- ◆ Depuis l'intérieur de l'imprimante, fixez le cache-câble arrière en place à l'aide de deux vis M3x4rT depuis l'intérieur de l'imprimante.

ÉTAPE 31 Fixation des colliers de câble I.



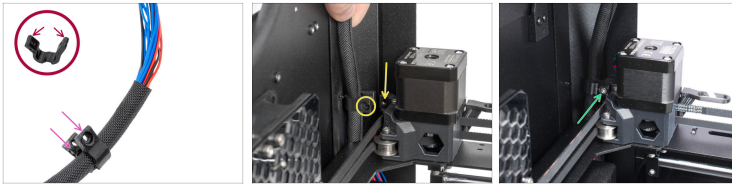
- ◆ Notez les trois rainures sur le bras oscillant, dans le coin supérieur arrière droit.
- ◆ Enroulez fermement le collier de serrage autour de la rainure la plus éloignée. **N'incluez pas le tube PTFE.**
- ◆ Ajoutez deux colliers de câble supplémentaires, en veillant à ce que vous **incluez le tube PTFE** comme le montrent les photos.

ÉTAPE 32 Fixation des colliers de câble II.



- ◆ Déplacez le Nextruder tout à fait dans le coin avant gauche pour vous assurer que le câble principal puisse atteindre toute la zone d'impression.
- ◆ Enroulez les deux colliers de câble restants autour du tube PTFE et du câble principal, puis serrez-les.
- ◆ Laissez une distance de 10 cm (3,94 po) entre les deux derniers colliers de câble.

ÉTAPE 33 Fixation du main-cable-clip



- i** Nous recommandons d'ajouter le clip de câble uniquement une fois que le nouveau câble principal est connecté des deux côtés.
- ◆** Ouvrez précautionneusement le Main-cable-clip. **Veillez à ne pas casser la pièce en deux.**
- ◆** Insérez le câble principal dans le Main-cable-clip.
- ◆** Assurez-vous de la bonne orientation du Main-cable-clip. Le côté présentant la plus grande ouverture est orienté vers l'extérieur afin de pouvoir insérer la vis.
- ◆** Fixez le Main-cable-clip en place avec la vis M3x10.

ÉTAPE 34 Allumage de l'imprimante



- ◆ Retirez la boîte qui protège le plateau chauffant.
- ◆ Placez la plaque d'impression sur le plateau chauffant. Alignez la découpe arrière avec les ergots de verrouillage situés à l'arrière du plateau chauffant.
- ◆ Branchez le câble d'alimentation et branchez l'imprimante à une prise de courant.
- ◆ Allumez l'imprimante (symbole "I").

ÉTAPE 35 Vérification finale



- Nous vous recommandons de tester l'imprimante pour vérifier que le câble principal a bien été remplacé.
- Dans le menu principal, sélectionnez **Contrôle -> Calibrations & Tests** et lancez le selftest.
- Suivez les instructions à l'écran jusqu'à ce que tous les tests soient réussis et validés par une coche verte.
- Félicitations, vous avez remplacé avec succès le câble principal.
