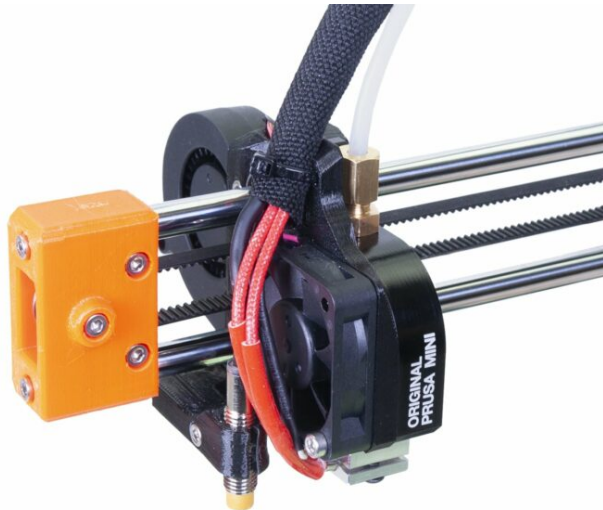


Tabla de Contenido

Como reemplazar un ventilador del fusor

(MINI)	3
Paso 1 - Introducción	4
Paso 2 - Herramientas y tornillos necesarios para esta guía	5
Paso 3 - Protección adicional de la base calefactable	6
Paso 4 - Abriendo la caja con la electrónica	7
Paso 5 - Retirando la funda textil (diseño antiguo)	8
Paso 6 - Retirando el ventilador del hotend	9
Paso 7 - Ventilador del hotend - preparación de las piezas	9
Paso 8 - Ventilador del fusor - alineación de las piezas	10
Paso 9 - Instalación del ventilador del fusor	11
Paso 10 - Colocando el conjunto de los cables	12
Paso 11 - Colocando el conjunto de los cables	13
Paso 12 - Colocando el conjunto de los cables	14
Paso 13 - Conectando el nuevo ventilador hotend	14
Paso 14 - Cubriendo la electrónica	15

Como reemplazar un ventilador del fusor (MINI)

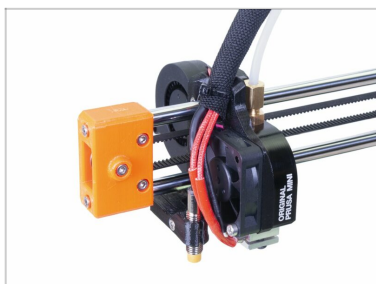


help.prusa3d.com/g120916

Escanea el código QR para ver la última versión de este capítulo.

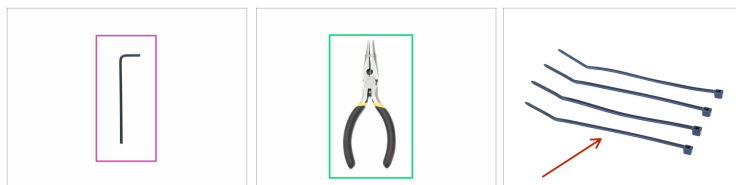


PASO 1 Introducción



- Esta guía te ayudará a cambiar el **ventilador del fusor** en la **Original Prusa MINI**.
- Todas las piezas necesarias están disponibles en nuestra tienda en línea shop.prusa3d.com
- ⓘ Ten en cuenta que debes iniciar sesión para tener acceso a la sección de repuestos.

PASO 2 Herramientas y tornillos necesarios para esta guía



- ◆ Llave Allen de 2.5mm (1x)
- ◆ Alicates de punta fina para las bridas (1x)
- ◆ Abrazadera (4x) *las usaremos más tarde*
- ◆ Paño o pieza de tela de 15x15 cm (x1)
- ⓘ Usaremos el paño para proteger la base calefactable. Puedes usar cualquier otro material parecido.

PASO 3 Protección adicional de la base calefactable

Como reemplazar un ventilador del fusor (MINI)



⚠ Asegúrate de que las piezas de la impresora, tanto el fusor como la base calefactable, se han enfriado hasta la temperatura ambiente.

⚠ ¡Apaga la impresora y desconéctala de la electricidad!

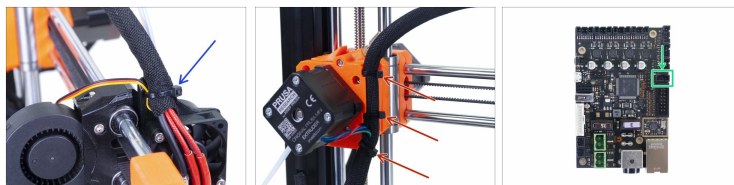
- **¡Antes de seguir estos pasos, se recomienda proteger la base calefactable!**
- Retira la lámina de acero flexible.
- Usa un paño o un trozo de tela que sea lo suficientemente grueso para cubrir la base calefactable. Así te asegurarás de no dañar (rayar) la superficie durante el desmontaje.

PASO 4 Abriendo la caja con la electrónica



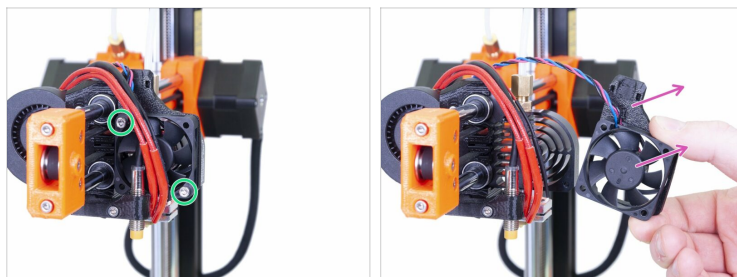
- Suelta y retira el tornillo M3 de la caja con la electrónica.
- Retira la cubierta impresa de los cables.
- Levanta ligeramente la segunda tapa de la electrónica. Antes de quitarla por completo, tire de ella primero hacia la extrusión de aluminio para liberar ambos pasadores de los orificios.

PASO 5 Retirando la funda textil (diseño antiguo)



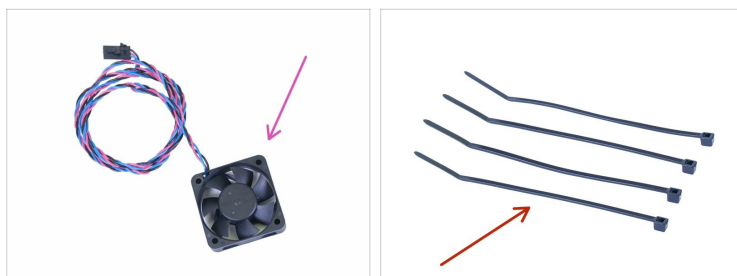
- ❖ Corta la primera brida del fusor. **¡Evita cortar el cable del ventilador de capa!**
- ❖ Corta las 3 bridas que quedan en el extrusor.
- ❖ **Retira con cuidado toda la funda textil** del haz de cables. ¡Evita tirar de los cables (por ejemplo, podrías cambiar accidentalmente la posición de la sonda MINDA)!
- ❖ **Presiona el pin de seguridad** del conector y desconecta el ventilador de capa de la placa. **No estires del conector sin presionar el pin**, podrías dañar el conector o la placa.

PASO 6 Retirando el ventilador del hotend



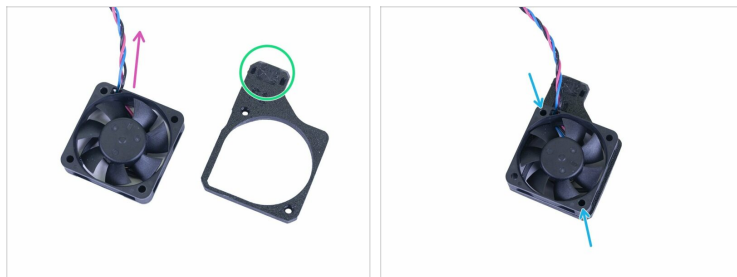
- ◆ Afloja y retira ambos tornillos del fusor.
- ◆ Retira el ventilador del fusor junto con la MINI-fan-spacer (la pieza de plástico entre el ventilador y el disipador).
- ⓘ Guarda la pieza impresa para un uso posterior.

PASO 7 Ventilador del hotend - preparación de las piezas



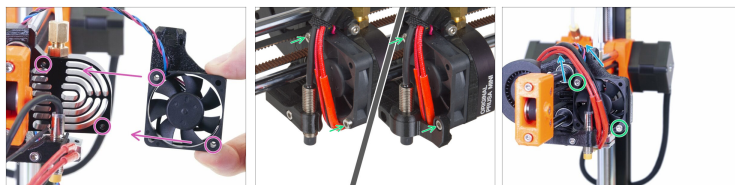
- ◆ **Para los siguientes pasos, por favor prepara:**
 - ◆ Nuevo ventilador hotend (1x)
 - ◆ Brida (4x)
 - ◆ MINI-fan-spacer (x1)

PASO 8 Ventilador del fusor - alineación de las piezas



- Coloca el ventilador con el cable hacia arriba como se muestra en la imagen.
- Asegúrate de que la pegatina del ventilador esté en la parte de abajo.
- Coloca la pieza espaciadora del ventilador como se muestra en la imagen. La ranura de la guía del cable debe mirar hacia arriba.
- Coloca el ventilador en el espaciador del ventilador y alinea los dos orificios marcados en ambas partes entre sí.

PASO 9 Instalación del ventilador del fusor



- ◆ Coloca el ventilador del fusor con el separador del ventilador en el radiador. Alinea bien los agujeros del ventilador con los los agujeros del radiador.
- ◆ Introduce y aprieta los dos tornillos. **Apriétalos con cuidado para no partir el marco de plástico del ventilador y asegúrate de que el cable no se quede enganchado**
- ◆ Guía todos los cables, incluido el nuevo cable del ventilador, hacia arriba.

PASO 10 Colocando el conjunto de los cables



- 🟠 Junta todos los cables que salen desde el fusor y levántalos hacia arriba. **No estires de los cables, deja un poco de margen alrededor del ventilador.**
- 🟠 Envuelve con cuidado la funda alrededor del conjunto de cables.
- ⚠️ **ADVERTENCIA: Lee esto primero, no aprietes demasiado la brida alrededor de los cables, deja algo de holgura o ¡podrías romper algún cable!.**
- 🟢 Fíjalo con una brida al fan-spacer.
- 🟠 **Vuelve a comprobar que los cables no quedan tirantes.** Si es así, por favor, corta las bridas para aflojarlos un poco y vuelve a colocar las bridas .

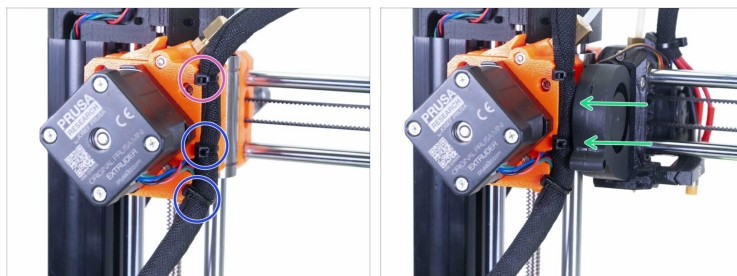
PASO 11 Colocando el conjunto de los cables



⚠ ADVERTENCIA: ¡Sigue estas instrucciones cuidadosamente!. ¡Si montas el conjunto de cables en una posición incorrecta, tendrás problemas al imprimir!.

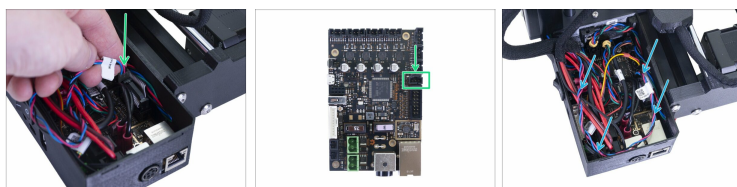
- Empieza girando el husillo hasta que el eje X esté arriba del todo.
- Mueve el cabezal de impresión hasta el extremo derecho y asegúrate de que esté tocando la pieza impresa.
- Dobla el conjunto de cables ligeramente y usa la abrazadera de la parte superior para sujetar temporalmente todo el conjunto.
- Añade el cable del motor del EXTRUSOR al conjunto y usa la funda textil para cubrir los cables completamente hasta llegar a la electrónica.
- Comprueba que la funda textil llega hasta dentro de la carcasa para la electrónica. Si no, has dejado demasiada holgura por encima del eje X, deberás reajustarlo.
- Regresa al eje X y comprueba, una vez más, que el cabezal de impresión puede moverse completamente hasta la derecha sin que el haz de cables tire de el.

PASO 12 Colocando el conjunto de los cables



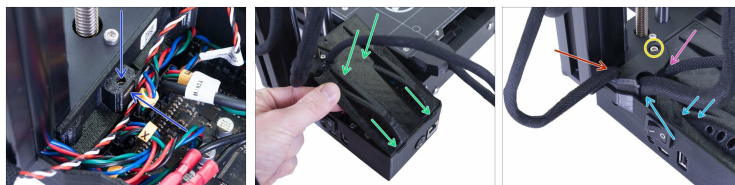
- ◆ Aprieta la abrazadera que instalaste en el paso anterior, pero usa una fuerza razonable o podrías romper los cables. Gira la cabeza de la abrazadera hacia la izquierda.
- ◆ Añade una segunda y tercera brida. De nuevo, apriétalas con cuidado y gira las cabezas hacia la izquierda.
- ◆ Mueva el cabezal de impresión completamente hacia la izquierda para asegurarse de que no haya colisión entre las bridas y la carcasa del ventilador.

PASO 13 Conectando el nuevo ventilador hotend



- ◆ Conecta el ventilador en la clavija adecuada. Consulta la imagen para más detalles.
- ◆ Empuja suavemente los cables dentro de la caja.

PASO 14 Cubriendo la electrónica



- ◆ Antes de cubrir la electrónica, asegúrate de que la tuerca cuadrada está colocada correctamente en la parte impresa. **¡La tuerca no se debe caer!** Esto puede causar daños fatales a la electrónica.
- ◆ Introduce la cubierta de nuevo, asegúrate de que está bien asentada en los agujeros.
- ◆ **Coloca la segunda cubierta en la parte superior y organiza los cables:**
 - ◆ **Conjunto del extrusor.** Asegúrate de que la funda textil esté introducida parcialmente. Además, debe estar inclinada hacia afuera de la impresora.
 - ◆ **Conjunto de la base calefactable,** asegúrate de que la funda textil esté parcialmente dentro de la caja.
 - ◆ **Cable del sensor de filamento** (opcional), asegúrate de que la funda textil envuelta alrededor de los cables esté parcialmente dentro de la caja.
- ◆ Ahora aprieta la segunda tapa. Comprueba que los cables no queden atrapados.
- ◆ **... ¡y ya está! Disfruta de tu impresora ;)**
