

# Tabla de Contenido

<b>Como reemplazar un ventilador radial (SL1) ...</b>	<b>3</b>
Paso 1 - Introducción .....	4
Paso 2 - Herramientas necesarias para este capítulo .....	5
Paso 3 - Preparación de la impresora .....	6
Paso 4 - Retirando la cubierta .....	7
Paso 5 - Desconectando el ventilador radial .....	8
Paso 6 - Retirando el sistema de LED UV .....	8
Paso 7 - Aflojando el cable del ventilador radial .....	9
Paso 8 - Retirando el conjunto del ventilador radial .....	10
Paso 9 - Desmontaje del ventilador radial .....	11
Paso 10 - Preparación de piezas del ventilador radial .....	12
Paso 11 - Junta del ventilador .....	13
Paso 12 - Montaje del ventilador .....	14
Paso 13 - Montaje del ventilador .....	15
Paso 14 - Montando el conjunto del ventilador .....	16
Paso 15 - Guiando el cable del ventilador .....	16
Paso 16 - Guiando el cable del ventilador .....	17
Paso 17 - Montaje del sistema de LED UV .....	17
Paso 18 - Conexión del botón de encendido .....	18
Paso 19 - Ensamblando la tapa .....	19
Paso 20 - ¡Todo terminado! .....	19



# Como reemplazar un ventilador radial (SL1)



[help.prusa3d.com/g127612](https://help.prusa3d.com/g127612)

Escanea el código QR para ver la última versión de este capítulo.



## PASO 1 Introducción



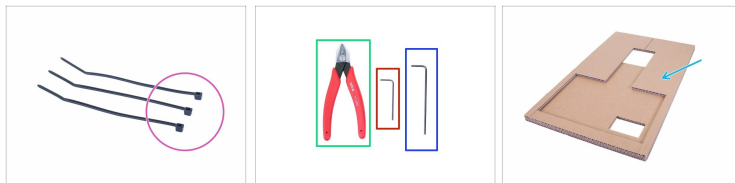
**i** Esta guía te ayudara durante el cambio del **ventilador** en la **Original Prusa SL1**.

▣ Todas las piezas necesarias están disponibles en nuestra [eshop shop.prusa3d.com](http://eshop.shop.prusa3d.com)

**i** Ten en cuenta que debes iniciar sesión para tener acceso a la sección de repuestos.

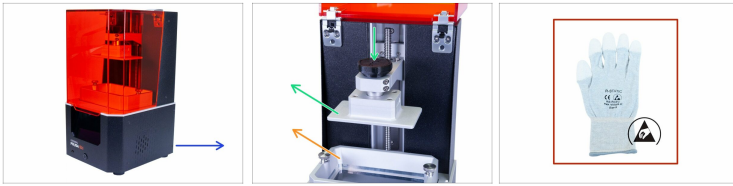
**!** **ADVERTENCIA:**  
Este dispositivo utiliza luz ultravioleta, que puede dañar la vista o la piel. ¡No enciendas el dispositivo hasta que esté completamente reensamblado con todas las cubiertas instaladas!

## PASO 2 Herramientas necesarias para este capítulo








- Alicates de corte
- Llave Allen de 2.0mm
- Llave Allen de 2.5mm
- Brida (3x)
- Cartón o algo similar para acolchar *(por ejemplo un paño)*
- Llave Allen de 3.0mm *para unidades enviadas hasta Julio de 2019*
- Llave Allen de 4.0mm *para unidades enviadas entre Julio y Agosto de 2019*
- Caja o bote para los tornillos - *guarda los tornillos y tuercas para volver a utilizarlos*

## PASO 3 Preparación de la impresora

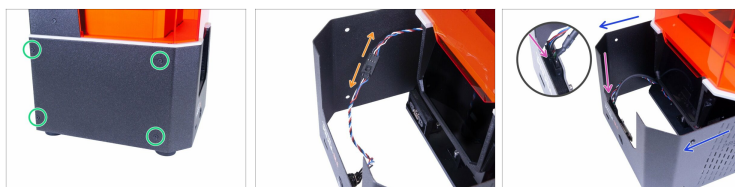


### Antes de comenzar, asegúrate de eso

-  La impresora está desconectada
-  Retira el tanque de resina
-  Retira la plataforma de impresión
-  Usa guantes ESD (recomendado)

 Los guantes ESD son antiestáticos (evitan que se dañe la electrónica).

## PASO 4 Retirando la cubierta



**⚠ Ten cuidado con estos tornillos.** Es mejor que uses la parte corta de la llave Allen que tiene los bordes rectos, ya que podrías pasar la cabeza de los tornillos.

● Coloca el lado izquierdo de la impresora hacia ti.

● Busca, afloja y retira los cuatro tornillos.

● Coloca la impresora hacia el otro lado (180 °) y vuelve a quitar cuatro tornillos.

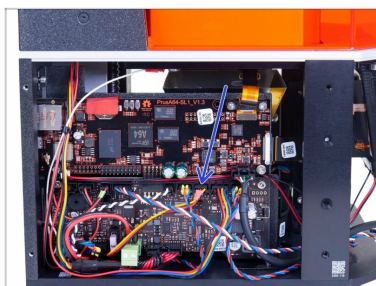
● Desliza la tapa solo unos centímetros hacia afuera.

**(i) Hay dos diseños del USB y el botón de encendido:**

● **NUEVO DISEÑO:** El USB y el botón de encendido tienen el mismo conector. Desconecta el cable y retira la tapa por completo.

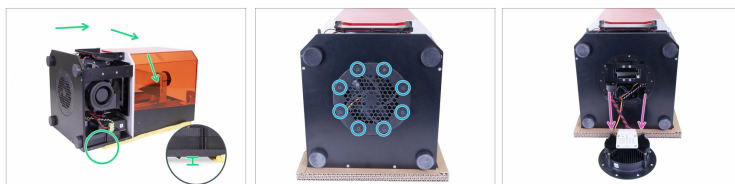
● **DISEÑO ANTIGUO:** El USB y el botón de encendido están separados. Desconecta el cable del botón de encendido del cable de extensión y retira la cubierta por completo.

## PASO 5 Desconectando el ventilador radial



- Presiona el pasador de seguridad en el conector y desconecta el ventilador de la placa. **No extraigas el conector sin presionar el cierre,** puedes dañar el conector o la placa.

## PASO 6 Retirando el sistema de LED UV

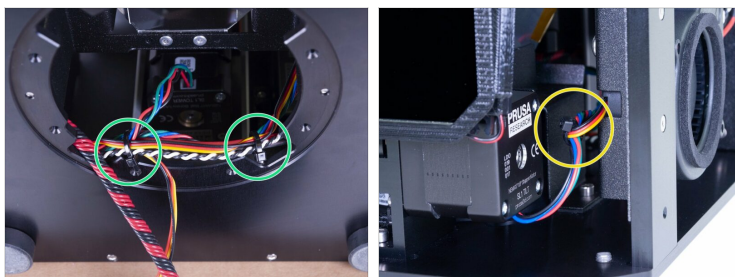


- Usa algo blando (como, por ejemplo, una toalla) y coloca la parte trasera de la impresora sobre ella. Asegúrate de que hay un hueco entre la superficie y el botón de encendido de la fuente de alimentación. Si has comprado el kit, puedes usar el cartón.
- Suelta todos los tornillos del conjunto de LED UV.
- Saca con cuidado el conjunto de LED UV de la impresora. No lo desconectes.



**ADVERTENCIA: ¡No toques el panel LED en el conjunto de LED UV!**

## PASO 7 Aflojando el cable del ventilador radial



- Corta con cuidado ambas bridas en el haz de cables.
- Corta con cuidado la brida del cable del motor de inclinación y del ventilador derecho.

**⚠ CAUTION: ¡Evita cortar los cables!**

## PASO 8 Retirando el conjunto del ventilador radial



- i** El ventilador es parte de un conjunto (ventilador + lámina de metal + pieza impresa). Vamos a retirarlo todo junto y lo desmontaremos pieza por pieza más tarde.
- Con cuidado, saca el cable del ventilador empujándolo desde la electrónica hasta el ventilador derecho.
- Retira el primer tornillo del soporte.
- Sostén el conjunto del ventilador con una mano.
- Utiliza la otra mano para soltar el segundo tornillo del soporte.
- Desmonta el conjunto del ventilador radial.

## PASO 9 Desmontaje del ventilador radial



- Suelta y quita dos tornillos del lado frontal del ventilador.
  - Retira el soplador (pieza impresa).
  - **NUEVA versión:** Afloja y retira los dos tornillos M3x20r del frontal del ventilador.
  - **Versión ANTIGUA:** Suelta y retira dos tornillos M5x10r de la parte trasera del soporte del ventilador.
- ⓘ Algunas versiones antiguas quizá tengan dos tornillos M5x16r y dos tornillos negros M4.8x22.

## PASO 10 Preparación de piezas del ventilador radial



● **Para los siguientes pasos, por favor prepara:**

● Nuevo ventilador derecho (1x)

● Soplador (1x)

● Nueva sujeción para el ventilador de impresión (1x) *con columnas*

● Nueva junta del ventilador (1x)

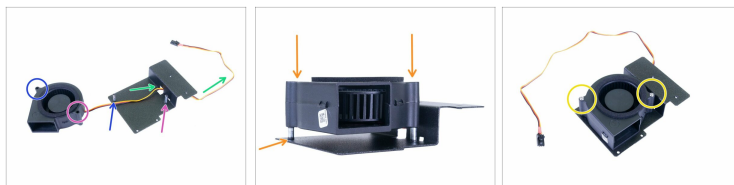
ⓘ La lista continúa en el siguiente paso...

## PASO 11 Junta del ventilador



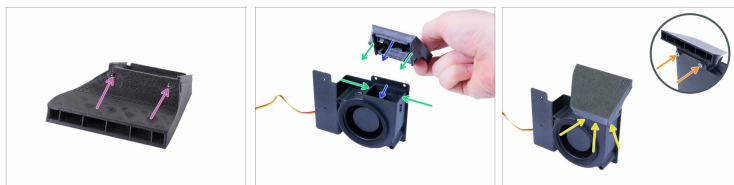
- Usa alcohol isopropílico (IPA) y una toalla de papel para limpiar la superficie del ventilador (el lado con la turbina), antes de aplicar la junta.
  - Retira la parte central de la junta, solo necesitarás el "borde" exterior.
  - Despega la película protectora (papel).
  - Coloca la junta en el ventilador como en la imagen, con el pegamento hacia abajo. Presiónalo alrededor para asegurar un contacto completo entre la junta y el ventilador.
- ⚠ ¡Asegúrate de que ninguna parte de la junta interfiera con una parte giratoria (central) del ventilador!

## PASO 12 Montaje del ventilador



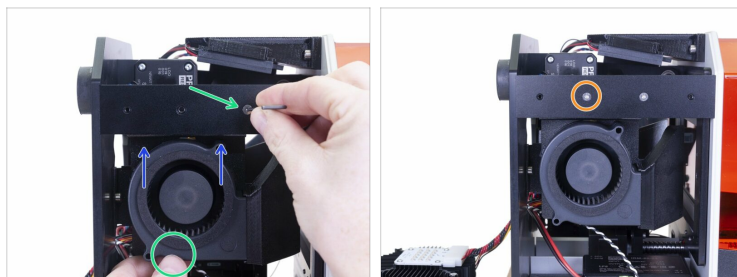
- Coloca el ventilador y el soporte del ventilador como en la imagen. Mira las flechas para asegurar la orientación correcta del ventilador.
- El lado izquierdo del ventilador.
- El lado derecho esta en el ventilador.
- Pasa el cable a través del agujero.
- Coloca el ventilador en las columnas y deslízelo con cuidado hasta el fondo. Intenta empujar por igual para asegurarse de que el ventilador esté siempre nivelado.
- Asegura el ventilador con dos tornillos M3x20. Aprieta con mucho cuidado, o podrías romper la carcasa del ventilador.
- ⓘ Si tenías la versión antigua de la sujeción del ventilador (con las columnas), los tornillos Mx20r están incluidos en el set de recambios.

## PASO 13 Montaje del ventilador



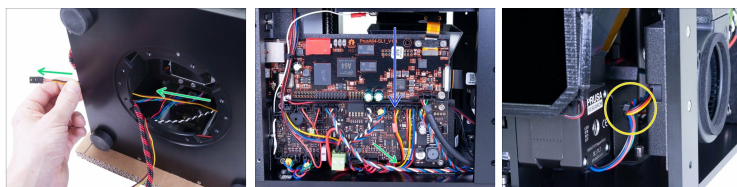
- ◆ Asegúrate de que las dos tuercas cuadradas están todavía insertadas en el ventilador
- ◆ Gira el conjunto del ventilador como en la imagen y ensambla el ventilador desde la parte superior, mientras:
  - ◆ El borde delantero debe caber dentro de la carcasa del ventilador.
  - ◆ Los bordes izquierdo y derecho estarán en el exterior del recinto del ventilador.
- ⓘ El montaje debe ser suave, no apliques fuerza innecesaria o romperás el ventilador o la pieza impresa.
- ◆ Una vez que el ventilador esté asentado, asegúrate de que no haya espacio visible o deformación.
- ◆ Para montar el soplador, gira el conjunto con cuidado y asegúralo con los tornillos M3x5.

## PASO 14 Montando el conjunto del ventilador



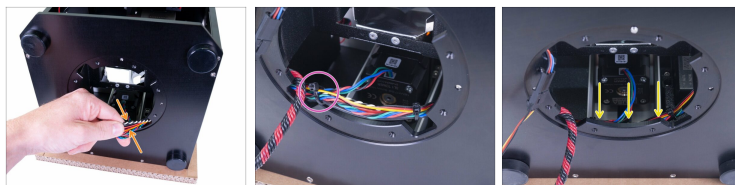
- Inserta el conjunto del ventilador dentro de la impresora. La lámina de metal (soporte del ventilador) debe estar detrás del soporte.
- Sujeta el conjunto del ventilador con na mano y aprieta el tornillo izquierdo M3x10b en el agujero de la derecha.
- Inserta y aprieta el segundo tornillo avellanado M3x10b en el orificio del tornillo izquierdo.

## PASO 15 Guiando el cable del ventilador



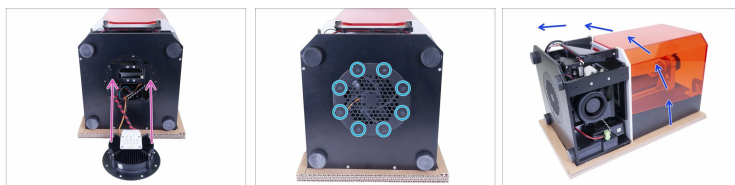
- Pasa el cable del ventilador a través del espacio por debajo de la electrónica.
- Conecta el cable a la electrónica.
- Ata juntos los cables del motor de inclinación y del ventilador derecho al frente de la impresora..

## PASO 16 Guiando el cable del ventilador



- 🟠 Tira suavemente de los cables y coloca una abrazadera alrededor de ellos cerca del borde derecho de la abertura circular.
- 🟡 Usa otra brida en el otro lado.
- 🟢 Coloca el conjunto de cables dentro de la impresora. Asegúrate de que quede al fondo y que no interfiera con el LED UV, que montarás en la apertura circular en los pasos siguientes.

## PASO 17 Montaje del sistema de LED UV



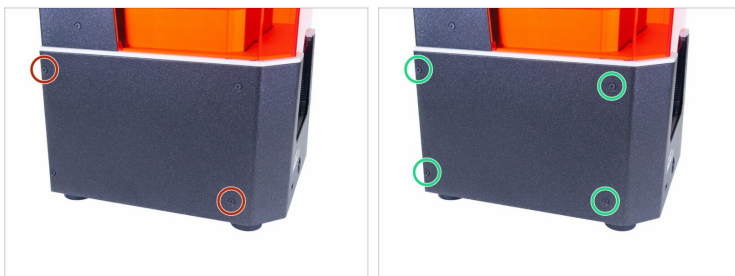
- 🟡 Introduce el conjunto LED UV de nuevo en la impresora. Oriéntalo como se muestra en la foto. **¡Ten cuidado de no enganchar los cables!**
- 🟢 Monta el sistema de LED UV con ocho tornillos avellanados M3x5b.
- 🟠 Ahora, ya puedes colocar de pie la impresora de nuevo.

## PASO 18 Conexión del botón de encendido



- Desliza la cubierta hasta la mitad de la impresora y detente. Primero debemos conectar el USB frontal y el botón de encendido.
- **NUEVO DISEÑO:** Mira desde arriba de la cubierta frontal y conecta el USB y el cable de alimentación. Asegúrate de que el pin de seguridad hace "clic".
- **DISEÑO ANTIGUO:** Conecta el cable del botón de encendido al cable de extensión. Asegúrate de que el pin de seguridad hace "click".

## PASO 19 Ensamblando la tapa



- Desliza la tapa de la impresora y asegúrala en un lado usando dos tornillos avellanados M3x5b. No aprietes mucho los tornillos, ve al otro lado y repite el proceso.
- Tan pronto como la carcasa esté alineada y parcialmente asegurada, agrega los tornillos restantes y apriétalos todos.
- Da la vuelta a la impresora (180 °) y utiliza el mismo procedimiento.

## PASO 20 ¡Todo terminado!



- **¡Buen trabajo!**  
Acabas de cambiar el ventilador de impresión de la impresora SL1.



---

---

---

---

---

---

---

---

---

---



---

---

---

---

---

---

---

---

---

---

