

Tabla de Contenido

Como desmontar la CW1	3
Paso 1 - Introducción	4
Paso 2 - Herramientas necesarias para esta guía	5
Paso 3 - Retirando la tapa	5
Paso 4 - Retirando la cubierta superior	6
Paso 5 - Retirando la cubierta inferior	7
Paso 6 - Retirando la cubierta superior	8
Paso 7 - Retirando la cubierta superior	9
Paso 8 - Conectores CW-Controller	10
Paso 9 - Conectores CW-Controller	11
Paso 10 - Comprobando la conexión de los cables de la LCD	12
Paso 11 - Montando la cubierta superior	13
Paso 12 - Montando la cubierta trasera	13
Paso 13 - Montando la cubierta trasera	14
Paso 14 - Montando la cubierta frontal	14
Paso 15 - Asegurando la cubierta superior	15
Paso 16 - Montando la tapa	15
Paso 17 - ¡Terminado!	16

Como desmontar la CW1



help.prusa3d.com/g134453

Escanea el código
QR para ver la última
versión de este
capítulo.



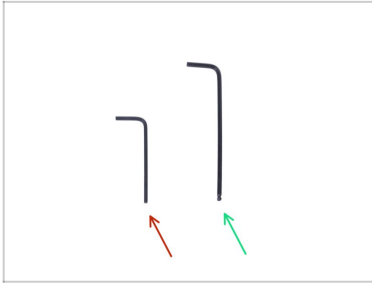
PASO 1 Introducción



Esta guía te ayudara durante el **desmontaje** de la **Original Prusa CW1** incluyendo la **comprobación del cableado**

ADVERTENCIA: Este dispositivo utiliza luz ultravioleta, que puede dañar la vista o la piel. ¡No enciendas el dispositivo hasta que esté completamente reensamblado con todas las cubiertas instaladas!

PASO 2 Herramientas necesarias para esta guía

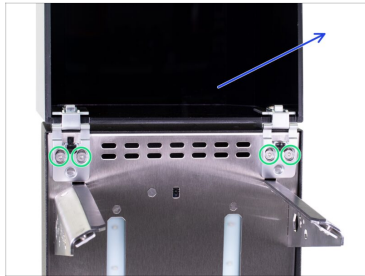


● Para los siguientes pasos, por favor prepara:

● Llave Allen de 2.0mm

● Llave Allen 2.5mm

PASO 3 Retirando la tapa

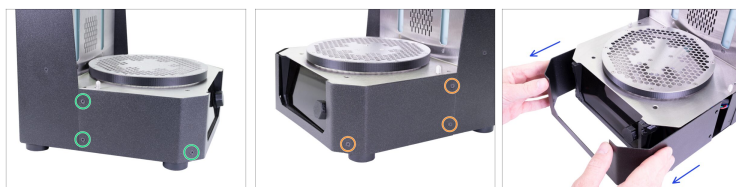



- Abre la tapa completamente hacia atrás.
- Retira la bandeja gatro de la CW1.
- Afloja los cuatro tornillos en ambas bisagras.
- Retira con cuidado la tapa con bisagras.







Manipula la tapa con cuidado, se puede rayar fácilmente.

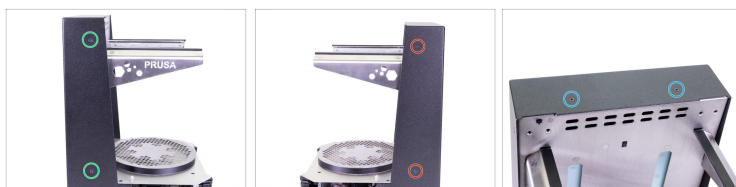
PASO 4 Retirando la cubierta superior









 **Ten cuidado con estos tornillos.** Es mejor que uses la parte corta de la llave Allen que tiene los bordes rectos, ya que podrías pasar la cabeza de los tornillos.

-  Gira el lado izquierdo de la CW1 hacia ti.
-  Localiza, afloja y retira tres tornillos.
-  Gire la CW1 hacia el otro lado (180 °) y retira nuevamente tres tornillos.
-  Retira la cubierta frontal del CW1.

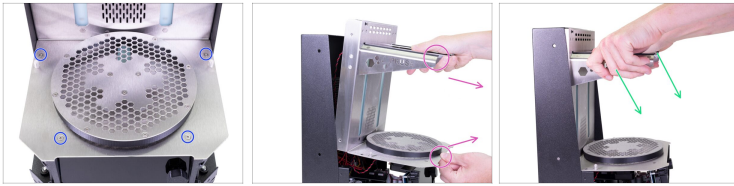
PASO 5 Retirando la cubierta inferior



 **Ten cuidado con estos tornillos.** Es mejor que uses la parte corta de la llave Allen que tiene los bordes rectos, ya que podrías pasar la cabeza de los tornillos.

-  Gira el lado izquierdo del CW1 hacia ti.
-  Afloja y retira los dos tornillos del lateral.
-  Gira el lado derecho de la CW1 hacia ti.
-  Afloja y retira dos tornillos del lateral.
-  Afloja y quita los dos tornillos en la parte superior de la cubierta trasera.

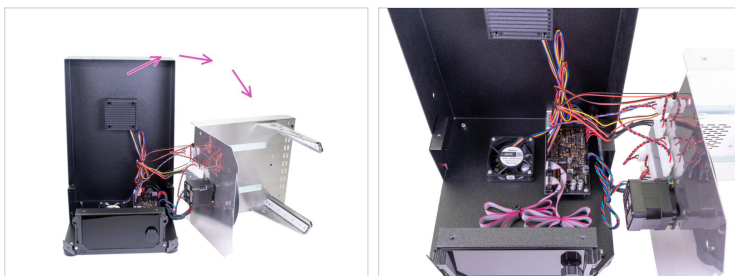
PASO 6 Retirando la cubierta superior



¡¡¡Ten mucho cuidado!!!! Las piezas de acero de la máquina tienen los bordes afilados. **¡No te cortes!**

- Afloja y retira cuatro tornillos de la cubierta superior.
- Con cuidado, agarra ambos soportes y empuja ligeramente hacia abajo y hacia afuera. La lámina de acero inoxidable se dobla ligeramente - eso está bien.
- Tan pronto como salga la lámina de acero con los soportes, agarra un soporte con la mano y usa la otra mano para agarrar la lámina cerca de la plataforma giratoria. Luego retira con cuidado este conjunto. **¡Ten cuidado, hay cables conectados a él!**

PASO 7 Retirando la cubierta superior

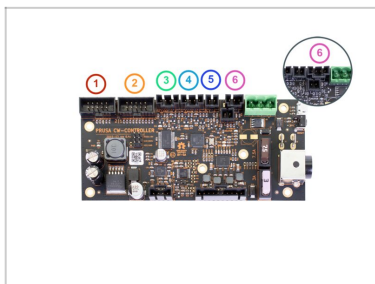


¡¡¡Ten mucho cuidado!!!! Las piezas de acero de la máquina tienen los bordes afilados. **¡No te cortes!**



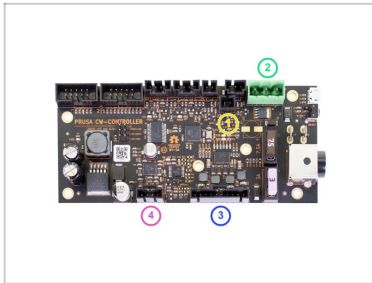
Retira con cuidado la parte superior de la máquina y colócala junto al CW1. **¡¡¡No tires de los cables !!!**

PASO 8 Conectores CW-Controller



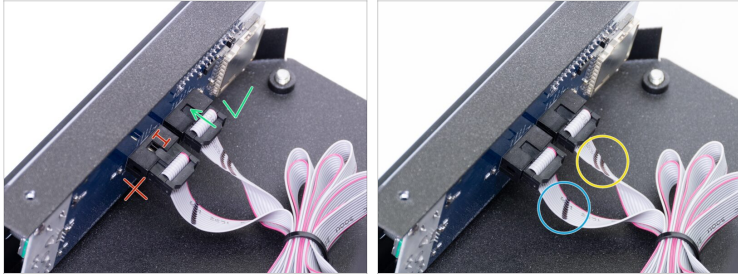
- Comprueba que los cables estén conectados correctamente:
 - 1. Cable LCD (Con dos bandas)
 - 2. Cable LCD (con una raya)
 - 3. Ventilador inferior
 - 4. Ventilador de filtrado
 - 5. Interruptor de seguridad de la tapa
 - 6. Sensor IR Prusa (*Algunas unidades más antiguas quizá tengan un conector de cuatro pines, fíjate bien*)
- ⓘ La lista continúa en el siguiente paso...

PASO 9 Conectores CW-Controller



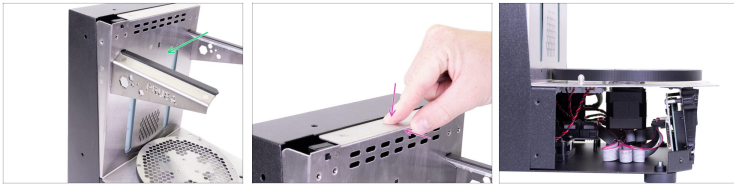
- 1. Termistor
- 2. Calentador
- 3. Cable de alimentación LED
- 4. Motor CW1





PASO 10 Comprobando la conexión de los cables de la LCD



- Asegúrate de que el cable está bien introducido en los conectores del panel LCD.
- **Conexión incorrecta** Hay un hueco entre el conector y los pines en la placa LCD. El cable no está completamente insertado en el conector.
- **Conexión correcta.** El cable está insertado hasta el fondo en el conector.
- Comprueba las conexiones de los cables a la placa LCD:
 - Izquierda - Cable LCD con una raya
 - Derecha: cable LCD con dos tiras



PASO 11 Montando la cubierta superior



-  **¡¡¡Ten mucho cuidado!!!** Las piezas de acero de la máquina tienen los bordes afilados. **¡No te cortes!**
-  Vuelve a colocar la cubierta en la CW1.
-  Aprieta ligeramente los bordes de la cubierta para pasar debajo de la cubierta posterior.
-  **Asegúrate de que no haya cables pellizcados debajo de la cubierta** y asegúrate de que los cables no interfieran con el ventilador inferior.

PASO 12 Montando la cubierta trasera



-  Alinea ambos orificios para tornillos en la parte superior de la cubierta trasera con los orificios en la cubierta de acero inoxidable.
-  Inserta dos tornillos avellanados M3x5b en los orificios y apriétalos.

PASO 13 Montando la cubierta trasera



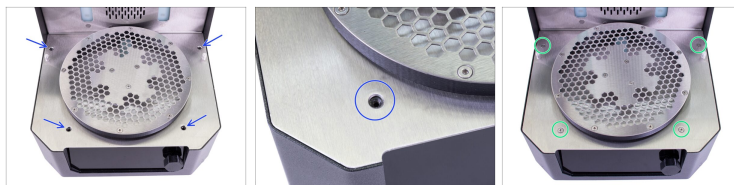
- Gira el lado izquierdo de la CW1 hacia ti.
- Asegura la cubierta trasera con dos tornillos avellanados M3x5b.
- Gira el lado derecho de la CW1 hacia ti.
- Asegura la cubierta trasera con dos tornillos avellanados M3x5b.

PASO 14 Montando la cubierta frontal



- Coloca con cuidado la cubierta frontal en el CW1.
- Gira el lado izquierdo de la CW1 hacia ti.
- Fija la cubierta con tres tornillos avellanados M3x5b.
- Gira el lado derecho de CW1 hacia ti.
- Fija la cubierta con tres tornillos avellanados M3x5b.

PASO 15 Asegurando la cubierta superior



- ◆ Alinea los cuatro agujeros de ambas piezas.
- ◆ Asegura la cubierta superior con cuatro tornillos avellanados M4x8b.

PASO 16 Montando la tapa



- ◆ Vuelve a colocar la cubierta con bisagras en el CW1 y aprieta ligeramente los tornillos.
- ◆ Ajusta los tornillos en los agujeros ovalados a la misma posición en ambas bisagras. Aprieta los tornillos.
- ◆ Cierra la tapa y comprueba los laterales para asegurarte de que encaja correctamente con la tapa trasera en toda el perímetro. Si es necesario, ajusta la posición de las bisagras.

PASO 17 ¡Terminado!



- ◆ **Buen trabajo. Esta listo!**
- ◆ Ahora intenta lavar y curar algunas impresiones;)
