

Table des matières

Comment démonter la CW1	3
Étape 1 - Introduction	4
Étape 2 - Outils nécessaires pour ce guide	5
Étape 3 - Retrait du couvercle	5
Étape 4 - Retrait du couvercle supérieur	6
Étape 5 - Retrait du capot arrière	7
Étape 6 - Retrait du couvercle supérieur	8
Étape 7 - Retrait du couvercle supérieur	9
Étape 8 - Connecteurs du CW-Controller	10
Étape 9 - Connecteurs du CW-Controller	11
Étape 10 - Vérification de la connexion des câbles du LCD	12
Étape 11 - Montage du capot supérieur	13
Étape 12 - Montage du capot arrière	13
Étape 13 - Montage du capot arrière	14
Étape 14 - Montage du capot avant	14
Étape 15 - Fixation du capot supérieur	15
Étape 16 - Montage du capot	15
Étape 17 - C'est fait !	16

Comment démonter la CW1



help.prusa3d.com/g134455

Scannez le QR code
pour afficher la
dernière version de
ce chapitre.



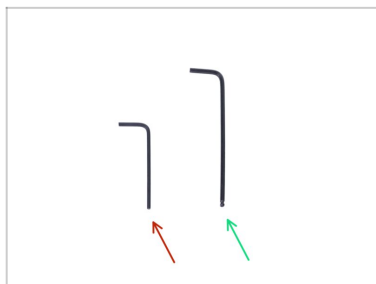
ÉTAPE 1 Introduction



◆ Ce guide vous accompagnera tout au long du **démontage de l'Original Prusa CW1** et de la **vérification du câblage.**

⚠ **ATTENTION :** Cet appareil utilise une lumière UV, qui peut endommager votre vue ou votre peau. N'allumez pas l'appareil tant qu'il n'a pas été complètement réassemblé avec tous les capots installés !!!

ÉTAPE 2 Outils nécessaires pour ce guide

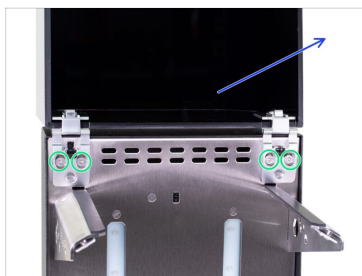


● Pour les étapes suivantes, merci de préparer :

● Clé Allen de 2 mm

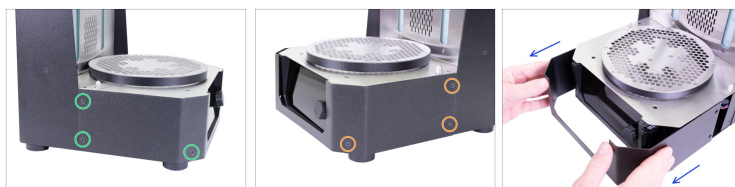
● Clé Allen de 2,5 mm


ÉTAPE 3 Retrait du couvercle







- Ouvrez le couvercle, bien en arrière.
 - Retirez le bac alimentaire de la CW1.
 - Desserrez les quatre vis sur les deux charnières.
 - En faisant attention, retirez le couvercle avec les charnières.
- ⚠ Manipulez le couvercle avec précaution, il peut être facilement rayé.

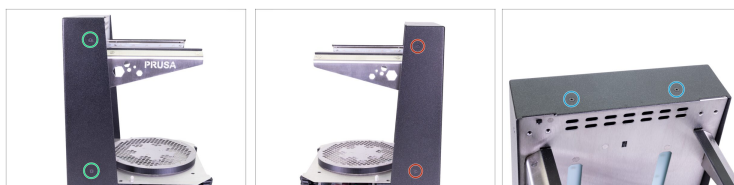
ÉTAPE 4 Retrait du couvercle supérieur









 **Faites attention à ces vis, utilisez de préférence une clef Allen avec des arêtes bien nettes, car il y a un risque d'abimer la tête de la vis.**

-  Tournez le côté gauche de la CW1 vers vous.
-  Localisez, desserrez et retirez les trois vis.
-  Tournez l'imprimante de l'autre côté (à 180°) et retirez également les trois vis.
-  Retirez le cache avant de la CW1.

ÉTAPE 5 Retrait du capot arrière



 **Procédez avec précaution avec ces vis, utilisez de préférence une clé Allen avec des arêtes vives droites, il y a un risque d'abîmer la tête de la vis.**

-  Tournez le côté gauche de la CW1 vers vous.
-  Desserrez et retirez deux vis sur le côté.
-  Tournez le côté droit de la CW1 vers vous.
-  Desserrez et retirez deux vis sur le côté.
-  Desserrez et retirez deux vis en haut du cache arrière.

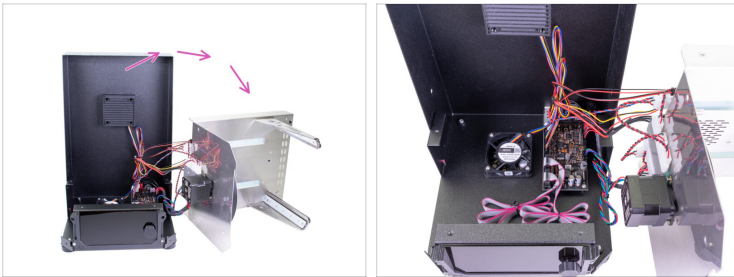
ÉTAPE 6 Retrait du couvercle supérieur



⚠ Faites très attention !!! Les pièces en acier de cette machine ont des bordures coupantes. **Évitez de vous couper !**

- ◆ Desserrez et retirez quatre vis sur le cache du haut.
- ◆ Avec précaution, prenez les supports de bacs alimentaires et poussez-les légèrement vers le bas et vers l'extérieur. La feuille en acier inoxydable se courbe légèrement - c'est normal.
- ◆ Aussitôt que la feuille d'acier avec les supports se libère, attrapez l'un des supports d'une main et attrapez la feuille près de la plateforme rotative avec l'autre main. Puis, avec précaution, retirez cet assemblage. **Faites attention, les câbles sont toujours attachés !!!**

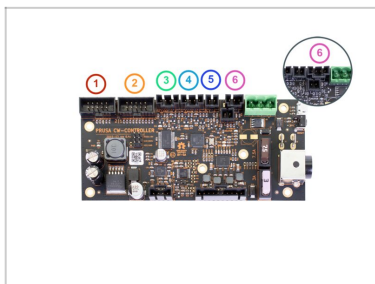
ÉTAPE 7 Retrait du couvercle supérieur



⚠ Faites très attention !!! Les pièces en acier de cette machine ont des bordures coupantes. **Évitez de vous couper !**

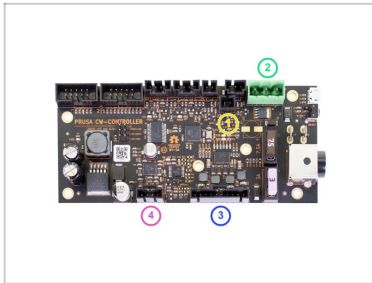
- ◆ Avec précaution, retirez la partie supérieure de la machine et posez-la à côté de la CW1. **Ne tirez pas sur la câbles !!!**

ÉTAPE 8 Connecteurs du CW-Controller



- Vérifiez que les câbles sont correctement connectés :
 - 1. Câble du LCD (avec deux bandes)
 - 2. Câble LCD (avec une bande)
 - 3. Ventilateur du bas
 - 4. Ventilateur de filtration
 - 5. Commutateur de sécurité du couvercle
 - 6. IR-sensor Prusa (*certaines unités plus anciennes ont un connecteur à quatre broches, voir les détails*)
- ⓘ La liste continue à l'étape suivante...

ÉTAPE 9 Connecteurs du CW-Controller



- 1. Thermistance
- 2. Cartouche de chauffe
- 3. Câble d'alimentation LED
- 4. Moteur CW1

ÉTAPE 10 Vérification de la connexion des câbles du LCD



- Assurez-vous que le câble est bien inséré dans les connecteurs de la carte LCD.
 - **Mauvaise connexion.** Il y a un espace entre le connecteur et les broches sur la carte LCD. Le câble n'est pas totalement inséré dans le connecteur.
 - **Bonne connexion.** Le câble est complètement inséré dans le connecteur.
- Vérifiez les connexions des câbles sur la carte du LCD :
 - Gauche - câble LCD avec une seule bande
 - Droite - Câble LCD avec deux bandes

ÉTAPE 11 Montage du capot supérieur



⚠ Faites très attention !!! Les pièces en acier de cette machine ont des bordures coupantes. **Évitez de vous couper !**

- ◆ Remettez le cache dans la CW1.
- ◆ Pressez légèrement les bords du cache pour passer sous le cache arrière.
- ⚠ **Assurez-vous qu'aucun câble n'est pincé sous le cache** et vérifiez que les câbles n'interfèrent pas avec le ventilateur du bas.

ÉTAPE 12 Montage du capot arrière



- ◆ Alignez les deux trous de vis en haut du cache arrière avec les trous sur le cache en acier inoxydable.
- ◆ Insérez deux vis à tête fraisée M3x5b dans les trous et serrez-les.

ÉTAPE 13 Montage du capot arrière



- Tournez le côté gauche de la CW1 vers vous.
- Fixez le cache arrière avec deux vis à tête fraisée M3x5b.
- Tournez le côté droit de la CW1 vers vous.
- Fixez le cache arrière avec deux vis à tête fraisée M3x5b.

ÉTAPE 14 Montage du capot avant



- En faisant attention, positionnez le cache avant sur la CW1.
- Tournez le côté gauche de la CW1 vers vous.
- Fixez le capot avec trois vis à tête fraisée M3x5b.
- Tournez le côté droit de la CW1 vers vous.
- Fixez le couvercle avec trois vis à tête fraisée M3x5b.

ÉTAPE 15 Fixation du capot supérieur



- ◆ Alignez les quatre trous des deux pièces.
- ◆ Fixez le capot supérieur avec quatre vis à tête fraisée M4x8b.

ÉTAPE 16 Montage du capot



- ◆ Remettez en place le couvercle avec les charnières sur la CW1 et serrez légèrement les vis.
- ◆ Ajustez les vis dans les trous ovales de façon à ce qu'elles soient dans la même position sur chacune des charnières. Serrez les vis.
- ◆ Fermez le couvercle et vérifiez de chaque côté qu'il s'ajuste bien au cache arrière sur toute sa longueur. Si nécessaire, ajustez la position des charnières.

ÉTAPE 17 C'est fait !



- ◆ **Beau travail. C'est terminé !**
- ◆ Maintenant essayez de nettoyer et durcir l'une de vos impressions ;)
