

Tabla de Contenido

Como reemplazar el botón de encendido

(SL1/SL1S)	3
Paso 1 - Introducción	4
Paso 2 - Herramientas necesarias para esta guía	5
Paso 3 - Preparación de la impresora	5
Paso 4 - Retirando la cubierta	6
Paso 5 - Varias versiones del botón de encendido	7
Paso 6 - Herramientas necesarias para la Versión 1.0	8
Paso 7 - Desconectar el USB y el botón de encendido (Versión 1.0)	8
Paso 8 - Retirar la pantalla táctil (Versión 1.0)	9
Paso 9 - Retirar la pantalla táctil (Versión 1.0)	10
Paso 10 - Retirando el puerto USB (Versión 1.0)	11
Paso 11 - Nuevo botón de encendido - preparación de las piezas (Versión 1.0)	11
Paso 12 - Nuevo botón de encendido - preparación de las piezas (Versión 1.0)	12
Paso 13 - Conectar los cables del USB y del botón de encendido (Versión 1.0)	12
Paso 14 - Herramientas necesarias para la Versión 2.0	13
Paso 15 - Desmontar el botón de encendido y la placa USB (Versión 2.0)	14
Paso 16 - Desmontar el botón de encendido y la placa USB (Versión 2.0)	15
Paso 17 - Desmontar el botón de encendido y la placa USB (Versión 2.0)	15
Paso 18 - Herramientas necesarias para la Versión 3.0	16
Paso 19 - Quitar el botón de encendido (Versión 3.0)	16

Paso 20 - Quitar el botón de encendido (Versión 3.0)	17
Paso 21 - Quitar el botón de encendido (Versión 3.0)	17
Paso 22 - Nuevo botón de encendido - preparación de las piezas (Versión 2.0 & 3.0)	18
Paso 23 - Preparar el nuevo botón de encendido	18
Paso 24 - Montaje del nuevo botón de encendido	19
Paso 25 - Montaje de la nueva placa USB	19
Paso 26 - Juntando las placas	20
Paso 27 - Conexión del botón de encendido	21
Paso 28 - Montar la cubierta	22
Paso 29 - ¡Ya está!	22

Como reemplazar el botón de encendido (SL1/SL1S)



help.prusa3d.com/g146342

Escanea el código QR para ver la última versión de este capítulo.

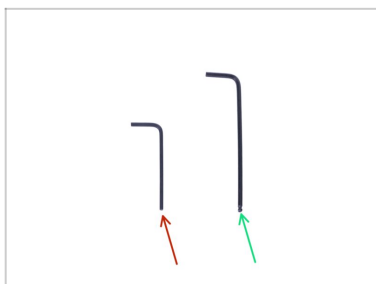


PASO 1 Introducción



- ◆ Esta guía te ayudara durante el cambio del **botón de encendido** en la **Original Prusa SL1 y SL1S SPEED**.
- ⓘ Algunas partes pueden diferir ligeramente. Sin embargo, esto no afecta al procedimiento.
- ◆ Todas las piezas necesarias están disponibles en nuestra eshop shop.prusa3d.com
- ⓘ Ten en cuenta que debes iniciar sesión para tener acceso a la sección de repuestos.
- ⚠ **ADVERTENCIA:** Este dispositivo utiliza luz ultravioleta, que puede dañar la vista o la piel. ¡No enciendas el dispositivo hasta que esté completamente reensamblado con todas las cubiertas instaladas!
- ⚠ **Es necesario realizar soldadura para las unidades enviadas desde Julio de 2019 hasta Julio de 2020.** Si no puedes realizar la soldadura, contacta con nuestro equipo de soporte. Te enviarán una nueva cubierta inferior y un nuevo botón de encendido.

PASO 2 Herramientas necesarias para esta guía

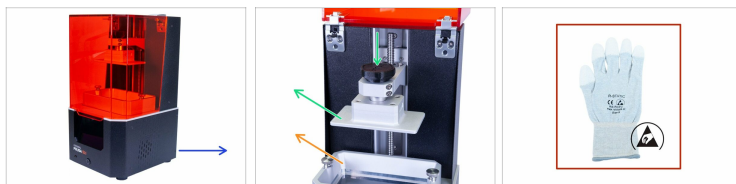


◆ Llave Allen de 2.0mm

◆ Llave Allen de 2.5mm

ⓘ Algunos pasos requieren herramientas adicionales. Siempre se te indicará antes de los pasos adecuados.

PASO 3 Preparación de la impresora



⚠ **Antes de empezar, asegúrate de:**

- ◆ La impresora está desconectada
- ◆ Retira el tanque de resina
- ◆ Retirar la plataforma de impresión
- ◆ Usa guantes ESD (recomendado)

ⓘ Los guantes ESD son antiestáticos (evitan daños a los componentes electrónicos).

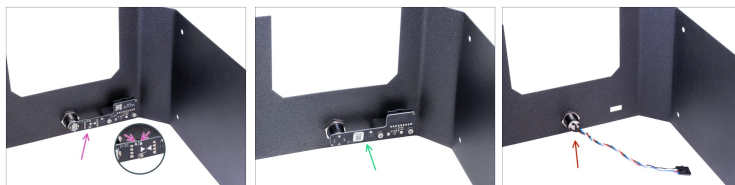
PASO 4 Retirando la cubierta



⚠ Ten cuidado con estos tornillos. Es mejor que uses la parte corta de la llave Allen que tiene los bordes rectos, ya que podrías pasar la cabeza de los tornillos.

- Gira el lado izquierdo de la impresora hacia ti.
- Localiza, afloja y retira los cuatro tornillos.
- Coloca la impresora hacia el otro lado (180 °) y vuelve a quitar cuatro tornillos.
- Desliza la tapa solo unos centímetros hacia afuera.
- **Hay dos diseños del USB y el botón de encendido:**
 - **NUEVO DISEÑO:** El USB y el botón de encendido tienen el mismo conector. Desconecta el cable y retira la tapa completamente.
 - **DISEÑO ANTIGUO:** el USB y el botón de encendido están separados. Desconecta el cable del botón de encendido del cable de extensión y retira la cubierta por completo.

PASO 5 Varias versiones del botón de encendido



La placa USB se ha fabricado en tres versiones. Examínala con cuidado y comprueba qué versión tienes. Sigue las instrucciones para la versión correcta:

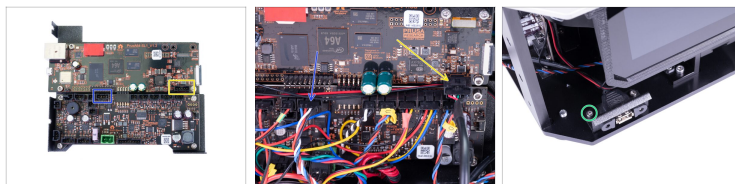
- **Versión 3.0** - Las placas del botón de encendido (A) y del puerto USB (B) están conectadas y montadas a la tapa inferior. Pasa a Herramientas necesarias para la Versión 3.0
- **Versión 2.0** - El botón de encendido y el conector USB están en la misma placa PCB montada en la cubierta inferior. Pasa a Herramientas necesarias para la Versión 2.0
- **Versión 1.0:** el botón de encendido y el conector USB están separados. El botón de encendido está montado en la cubierta inferior. El conector USB está montado dentro de la impresora. Ve a Herramientas necesarias para la versión 1.0

PASO 6 Herramientas necesarias para la Versión 1.0



- Llave Allen de 2.0mm
- Llave Allen de 2.5mm
- Alicates de corte para las bridas
- Llave fija de 19 mm

PASO 7 Desconectar el USB y el botón de encendido (Versión 1.0)



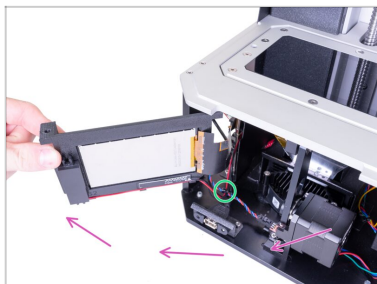
- Desconecta el cable extensor del botón de encendido del Controlador de Movimiento.
- Desconecta el cable USB de la placa PrusA64-SL1.
- Afloja el tornillo izquierdo del puerto USB.

PASO 8 Retirar la pantalla táctil (Versión 1.0)



- Abre la tapa completamente.
- Mira desde abajo y localiza el tornillo en el lado derecho del marco de la pantalla táctil. Afloja el tornillo.
- Afloja ligeramente el tornillo del lado izquierdo de la estructura. No lo quites.

PASO 9 Retirar la pantalla táctil (Versión 1.0)



- Gira con cuidado la pantalla táctil hacia la izquierda completamente.

- ⓘ Si no puedes girar la pantalla con facilidad, afloja el tornillo de la izquierda un poco más.

- Corta la brida que sujeta los cables del USB, la electricidad, el óptico y la pantalla táctil.

PASO 10 Retirando el puerto USB (Versión 1.0)



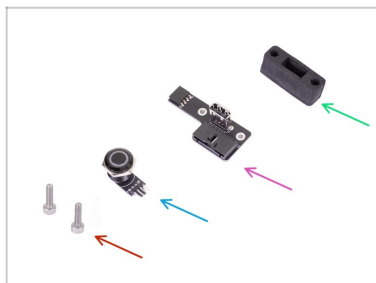
- Suelta el tornillo del lado derecho del conector USB.
- Retira el puerto USB de la impresora. Ya no será necesario.
- Gira con cuidado la pantalla táctil a la posición original.
- Introduce el tornillo M4x10 de nuevo en el agujero del lado derecho del marco de la pantalla táctil y apriétalo.
- Aprieta el tornillo en el lado izquierdo del marco.

PASO 11 Nuevo botón de encendido - preparación de las piezas (Versión 1.0)



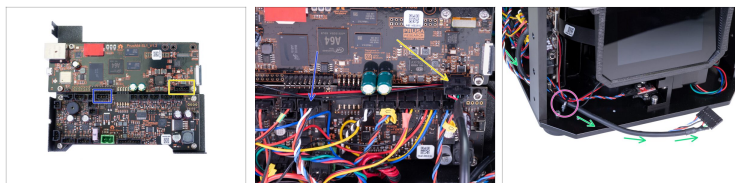
- Para los siguientes pasos, por favor prepara:
- Tapa inferior (1x)
- Cable de alimentación USB (1x)
- Brida (1x)
- **i** La lista continúa en el siguiente paso...

PASO 12 Nuevo botón de encendido - preparación de las piezas (Versión1.0)



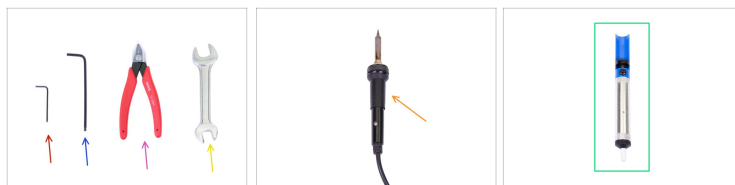
- Tornillo M3x8 (2x)
- Nuevo botón de encendido (1x)
- Nueva placa USB (1x)
- Sello de espuma (1x)

PASO 13 Conectar los cables del USB y del botón de encendido (Versión 1.0)



- Conecta el cable del botón de encendido al controlador de movimiento.
- Conecta el cable USB a la placa PrusA64-SL1.
- Guía los cables por detrás del soporte, como en la imagen.
- Fija juntos los cables de alimentación, USB, Wifi y el altavoz con la brida.
- Ahora pasa a Preparación del nuevo botón de encendido

PASO 14 Herramientas necesarias para la Versión 2.0



⚠ ADVERTENCIA: Desmontar esta versión **requiere soldadura**, si no tienes el equipo contacta con nuestro equipo de soporte y te enviarán una funda armada con el nuevo botón.

● Llave Allen de 2.0mm

● Llave Allen de 2.5mm

● Alicates de punta fina

● Llave fija de 19 mm

● Soldador de estaño


● Extractor de estaño (o cepillo de alambre)





ⓘ Se necesita un extractor de estaño o un cepillo de alambre para quitar el estaño fundido de los pines.

ⓘ Es muy recomendable llevar gafas de seguridad.

PASO 15 Desmontar el botón de encendido y la placa USB (Versión 2.0)



 Es necesario realizar soldadura para este paso. **Ten mucho cuidado** mientras la realizas. **¡¡¡No toques LAS PIEZAS CALIENTES del soldador!!!**

-  Configura la temperatura del soldador de estaño a 350 °C / 662 °F.
-  Coloca la punta del soldador en cada conector y espera hasta que el estaño se funda.
-  Utiliza el extractor de hojalata o un cepillo de acero para quitar la hojalata de los conectores.
-  Utiliza los alicates para enderezar los conectores.

PASO 16 Desmontar el botón de encendido y la placa USB (Versión 2.0)



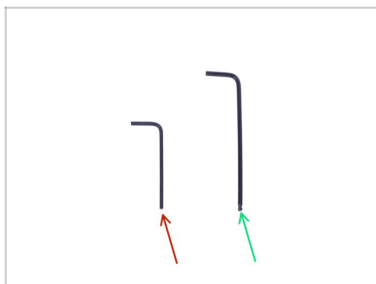
- ◆ Retira la placa USB del botón de encendido. Utiliza más fuerza. No importa si se daña la placa o el botón.
- ◆ Suelta la tuerca con la llave.
- ◆ Quita la tuerca del botón.

PASO 17 Desmontar el botón de encendido y la placa USB (Versión 2.0)



- ◆ Presiona el botón desde el interior de la cubierta frontal y retíralo.
- ◆ Retira el sello de espuma del conector USB. Mantenlo cerca, lo necesitaremos pronto.
- ◆ Ahora pasa a Nuevo botón de encendido - preparación de las piezas (Versión 2.0 y 3.0)

PASO 18 Herramientas necesarias para la Versión 3.0



- Llave Allen de 2.0mm
- Llave Allen de 2.5mm

PASO 19 Quitar el botón de encendido (Versión 3.0)



- Afloja la tuerca plateada del botón de encendido y llévala hasta arriba del todo.
- Afloja y retira los dos tornillos de la placa USB.

Como reemplazar el botón de encendido (SL1/SL1S)

PASO 20 Quitar el botón de encendido (Versión 3.0)



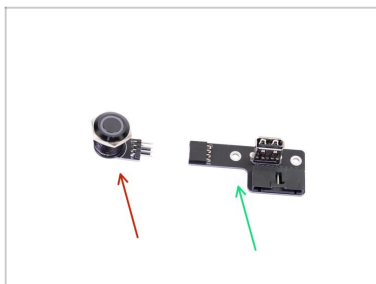
- ◆ Inclina ligeramente el botón de encendido y luego empujalo hacia abajo.
- ◆ Desconecta el botón de encendido de la placa USB.
- ◆ Retira la placa del USB de la cubierta inferior.
- ◆ Retira la tuerca del botón de encendido.

PASO 21 Quitar el botón de encendido (Versión 3.0)



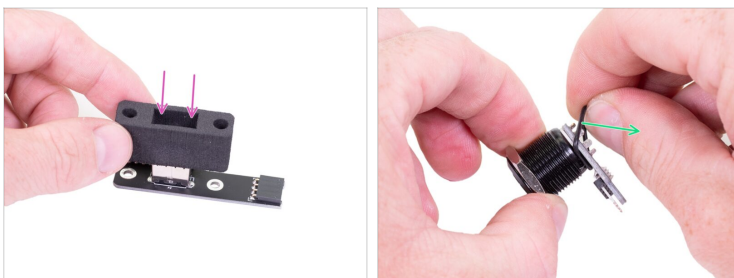
- ◆ Retira el botón de encendido de la parte frontal de la cubierta inferior.
- ◆ Ahora pasa a Preparar el nuevo botón de encendido (Versión 2.0 y 3.0)

PASO 22 Nuevo botón de encendido - preparación de las piezas (Versión 2.0 & 3.0)



- Para los siguientes pasos, por favor prepara:
- Nuevo botón de encendido (1x)
- Nueva placa USB (1x)

PASO 23 Preparar el nuevo botón de encendido



- ⓘ Los siguientes pasos son comunes para las versiones 1.0, 2.0 y 3.0.
- Coloca el sello de espuma en el conector USB.
- Localiza la junta tórica entre el botón y la PCB y extráela. Ya no necesitaremos esta parte.

PASO 24 Montaje del nuevo botón de encendido



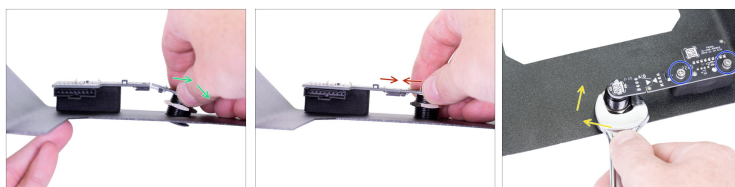
- Introduce el botón de encendido desde el frente de la cubierta en su agujero.
- Coloca la tuerca en el botón de encendido desde dentro de la tapa.
- No aprietes la tuerca del todo. Déjala a cuatro vueltas del final.

PASO 25 Montaje de la nueva placa USB



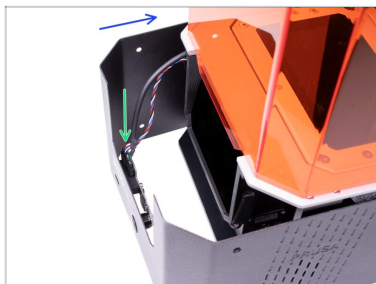
- Gira el botón de encendido para que el lado largo de la PCB mire hacia abajo.
- Coloca la placa USB con la junta de goma en las columnas y deslízala hasta dentro.

PASO 26 Juntando las placas



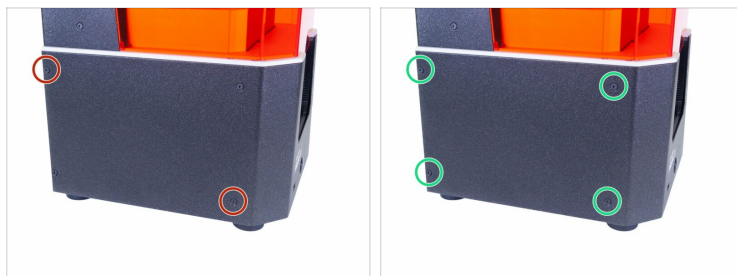
- ◆ Con mucho cuidado, levanta ligeramente el botón de encendido como se muestra en la foto y alinea los pines contra el conector de la placa USB.
- ◆ Endereza el botón de encendido y conecta los pines del botón de encendido en el conector de la placa USB.
- ◆ Aprieta la tuerca contra la tapa con la llave. **¡No la aprietes demasiado!**
- ◆ Fija la flaca con dos tornillos M3x8.

PASO 27 Conexión del botón de encendido



- Desliza la cubierta hasta la mitad de la impresora y detente. Primero debemos conectar el USB frontal y el botón de encendido.
- Mira desde arriba en la cubierta frontal y conecta el cable de alimentación y USB. Asegúrate de que el clip de seguridad hace "clic".

PASO 28 Montar la cubierta



- Desliza la tapa de la impresora y asegúrala en un lado usando dos tornillos avellanados M3x5b. No aprietes mucho los tornillos, ve al otro lado y repite el proceso.
- Tan pronto como la carcasa esté alineada y parcialmente asegurada, agrega los tornillos restantes y apriétalos todos.
- Da la vuelta a la impresora (180 °) y utiliza el mismo procedimiento.

PASO 29 ¡Ya está!



- ¡Buen trabajo!
Acabas de cambiar el botón de encendido de tu impresora SL1/SL1S.
