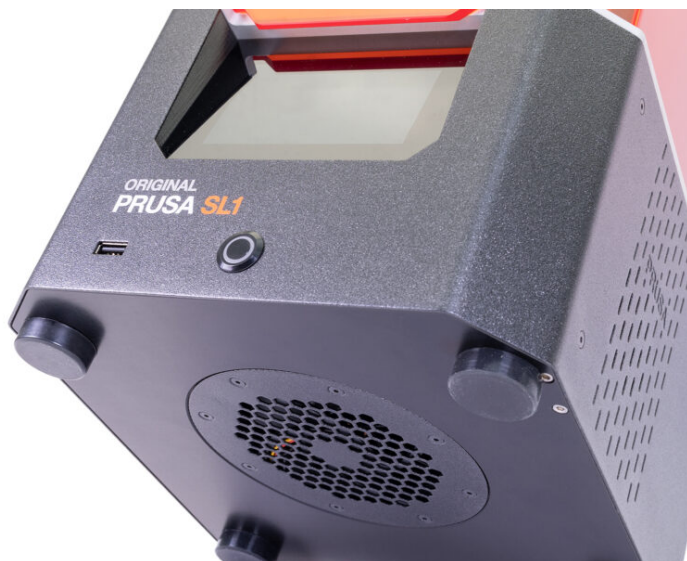


Tabla de Contenido

Como reemplazar el sistema de LED UV (SL1)	3
.....	3
Paso 1 - Introducción	4
Paso 2 - Herramientas necesarias para este capítulo	5
Paso 3 - Preparación de la impresora	5
Paso 4 - Retirada del sistema de LED UV	6
Paso 5 - Desconectando el sistema de LED UV	6
Paso 6 - Nuevo conjunto de LED UV - preparación de las piezas	7
Paso 7 - Retirando la cubierta del LED UV	8
Paso 8 - Conectando el sistema de LED UV	9
Paso 9 - Calibración del nuevo conjunto de LED UV - preparación	10
Paso 10 - Calibrando el nuevo sistema LED UV - Iniciando la impresora	11
Paso 11 - Iniciando el proceso de calibración	12
Paso 12 - Probando la pantalla	12
Paso 13 - Colocación y conexión del calibrador UV	13
Paso 14 - Proceso de calibración	14
Paso 15 - Aplicando los resultados de calibración	15
Paso 16 - ¡Terminado!	15

Como reemplazar el sistema de LED UV (SL1)



help.prusa3d.com/g149833

Escanea el código QR para ver la última versión de este capítulo.



PASO 1 Introducción



i Esta guía te ayudará a cambiar el **conjunto LED UV** en la **Original Prusa SL1**.

▣ Todas las piezas necesarias están disponibles en nuestra eshop shop.prusa3d.com

i Ten en cuenta que debes iniciar sesión para tener acceso a la sección de repuestos.

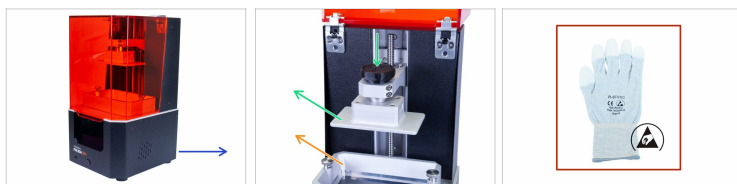
! **ADVERTENCIA:**
Este dispositivo utiliza luz ultravioleta, que puede dañar la vista o la piel. ¡No enciendas el dispositivo hasta que esté completamente reensamblado con todas las cubiertas instaladas!

PASO 2 Herramientas necesarias para este capítulo



- Llave Allen de 2.0mm
- Cartón o algo similar para acolchar (*por ejemplo un paño*)

PASO 3 Preparación de la impresora

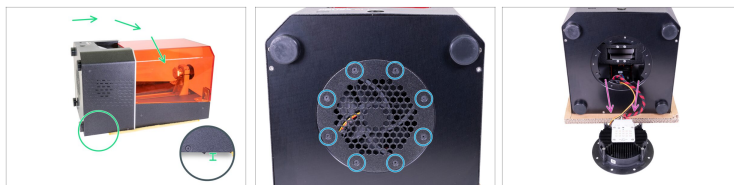


⚠ Antes de empezar, asegúrate de:

- la impresora está desconectada
- se ha retirado el tanque de resina
- se ha retirado la plataforma de impresión
- Usa guantes ESD (recomendado)

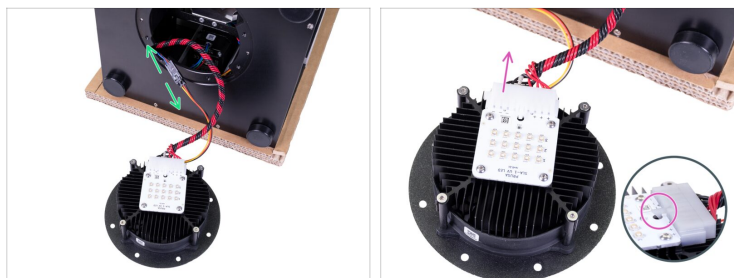
ⓘ Los guantes ESD son antiestáticos (evitan dañar los componentes electrónicos).

PASO 4 Retirada del sistema de LED UV



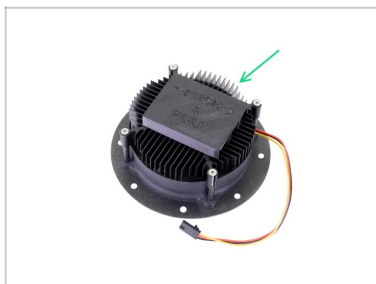
- Usa algo blando (como, por ejemplo, una toalla) y coloca la parte trasera de la impresora sobre ella. Asegúrate de que hay un hueco entre la superficie y el botón de encendido de la fuente de alimentación. Si has comprado el kit, puedes usar el cartón.
- Suelta todos los tornillos del conjunto de LED UV.
- Extrae con cuidado el conjunto de LED UV de la impresora.

PASO 5 Desconectando el sistema de LED UV



- Desconecte el cable del ventilador LED UV del cable de extensión
- Desconecta el cable del LED UV del conjunto. Primero debes empujar la pestaña de seguridad del conector.

PASO 6 Nuevo conjunto de LED UV - preparación de las piezas



● **Para los siguientes pasos, por favor prepara:**

● **Nuevo conjunto LED UV (1x)**

PASO 7 Retirando la cubierta del LED UV



⚠ ATENCIÓN: Después de retirar la cubierta del LED UV, por favor, evita tocar los diodos. Cualquier resto de polvo o grasa en la superficie podría generar después defectos en la impresión.

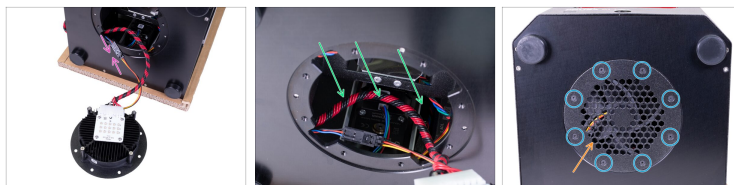
● El LED UV está protegido con una cubierta de plástico. Para quitarlo, empuje hacia abajo, luego tira ligeramente en la dirección indicada y retírelo.

⚠ Mientras conectas el cable LED UV, procede con cuidado. Las **aletas de enfriamiento son afiladas**, puedes lastimarse.

● Conecta el cable LED UV. Asegúrate de que el pin de seguridad en el conector haga "clic" en el LED UV.

● Verifique que todos los cables estén completamente en el conector.

PASO 8 Conectando el sistema de LED UV



- ◆ Conecta el cable del ventilador LED UV al cable de extensión.
- ◆ Vuelve a colocar los cables dentro de la impresora, asegúrate de que estén completamente hacia atrás y que no interfieran con el LED UV, que se montará en la abertura circular en breve.
- ◆ Introduce el conjunto LED UV de nuevo en la impresora. Oriéntalo como se muestra en la foto. **¡Ten cuidado de no enganchar los cables!**
- ◆ Monta el sistema de LED UV con ocho tornillos avellanados M3x5b.
- ◆ Con cuidado, vuelve a poner la impresora en posición vertical.

PASO 9 Calibración del nuevo conjunto de LED UV - preparación



● **Para los siguientes pasos, por favor prepara:**

● Calibrador UV (1x)

● Cable micro USB (1x)

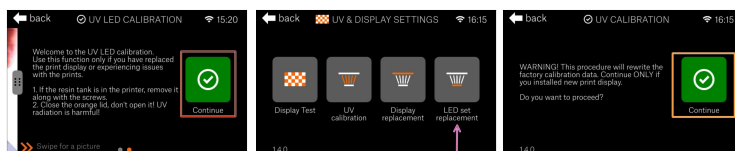
ⓘ A partir del firmware 1.4.0, el sistema permite que el usuario calibre la intensidad de la luz UV usando un calibrador externo de UV. Este tipo de calibración es necesaria cada vez que se reemplaza el sistema de LED UV por uno nuevo.

PASO 10 Calibrando el nuevo sistema LED UV - Iniciando la impresora



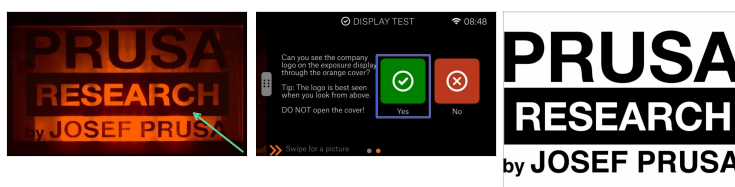
- Enchufe la impresora y enciéndala.
- Espera a que se inicie la impresora y muestre la pantalla de inicio, y comprueba que tiene la **versión de firmware 1.4.0 o superior** . Si tiene una versión anterior del firmware. .

PASO 11 Iniciando el proceso de calibración



- Hay una guía que lo guiará a lo largo de todo el proceso, lee las instrucciones con atención y luego haz clic en **Continuar**.
- Navega por el menú hasta "Configuración - Configuración avanzada", desliza el dedo hacia abajo hasta "Configuración de pantalla y UV" y selecciona **Reemplazo del conjunto de LED**.
- Recibirás una advertencia de que se borrarán los datos de calibración de fábrica. Selecciona **Continuar**.

PASO 12 Probando la pantalla



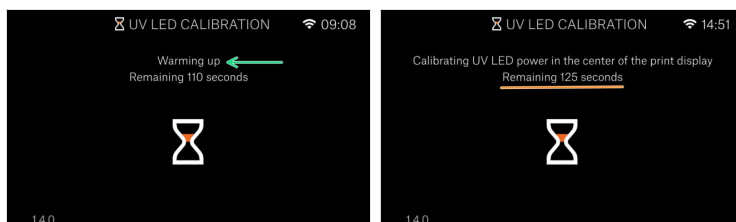
- ⚠ **No abras la tapa bajo ninguna circunstancia, ¡mánténla cerrada! La luz ultravioleta del interior dañaría tus ojos.**
- Mirando desde arriba, revisa toda la pantalla. Debes poder ver el logotipo de nuestra empresa en su totalidad. No deben faltar partes (letras).
- Confirma que la pantalla funciona seleccionando **Sí**.

PASO 13 Colocación y conexión del calibrador UV



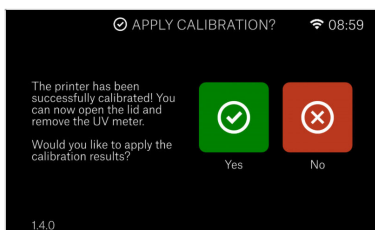
- ◆ Abre la tapa y coloca el calibrador UV en la pantalla, con los foto sensores hacia la pantalla. Asegúrate de que las clavijas guía del calibrador UV encajen en los orificios para los tornillos del tanque y que el calibrador quede plano contra la pantalla. Luego conecta el cable USB.
- ◆ Cierra la tapa con cuidado, con el cable del medidor de UV saliendo por encima de la pantalla táctil.
- ◆ Cuando selecciones **Continuar**, comenzará el el proceso de calibración.

PASO 14 Proceso de calibración



- El proceso de calibración es completamente automático. Te informará de el progreso y tarea actual. Todo el procedimiento solo toma unos minutos.
- El proceso comienza calentando el panel LED a una temperatura estable, antes de calibrar las diferentes áreas de la pantalla.
- Se te proporcionará una estimación del tiempo restante de cada pieza. No dudes en dejar la impresora y conseguir unos ositos de goma. Casi terminamos:)

PASO 15 Aplicando los resultados de calibración



Una vez finalizado el procedimiento de calibración, se te preguntará si deseas aplicar los resultados.

i Si seleccionas "No", no se realizará ningún cambio y volverás a la página de UV & configuración de pantalla

PASO 16 ¡Terminado!



¡Felicidades! ¡Has cambiado con éxito tu **conjunto de LED UV** y ya estás listo para imprimir!

i Gracias a la calibración, la impresora es compatible con los ajustes preestablecidos de resina en PrusaSlicer.
