

Tabla de Contenido

Cómo reemplazar la placa A64 (SL1)	3
Paso 1 - Introducción	4
Paso 2 - Importante: Protección de la electrónica	5
Paso 3 - Herramientas necesarias para este capítulo	6
Paso 4 - Preparación de la impresora	6
Paso 5 - Retirando la cubierta	7
Paso 6 - Desconectando la pantalla táctil (nueva versión)	8
Paso 7 - Desconectando la pantalla táctil (versión antigua)	9
Paso 8 - Desconectando la pantalla de impresión	10
Paso 9 - Desconectando la electrónica	11
Paso 10 - Retirando la PrusaA64-SL1	11
Paso 11 - Nueva placa PrusaA64-SL1 - preparación	12
Paso 12 - Conectando los cables del WiFi y altavoces	13
Paso 13 - Montando la PrusaA64	14
Paso 14 - Montando la PrusaA64	14
Paso 15 - Conectando la pantalla de impresión	15
Paso 16 - Conectando la pantalla táctil (nueva versión)	16
Paso 17 - Calibración del nuevo conjunto de LED UV - preparación	17
Paso 18 - Calibrando el nuevo sistema LED UV - Iniciando la impresora	18
Paso 19 - Iniciando el proceso de calibración	18
Paso 20 - Comprobar la pantalla	19
Paso 21 - Colocando el medidor UV y conectandolo la impresora	20
Paso 22 - Proceso de calibración	21
Paso 23 - Aplicando los resultados de calibración	

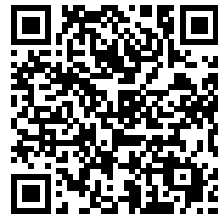
.....	22
Paso 24 - ¡Acabado!	23

Cómo reemplazar la placa A64 (SL1)



help.prusa3d.com/g151167

Escanea el código
QR para ver la última
versión de este
capítulo.



PASO 1 Introducción



i Esta guía te ayudara durante el cambio de **laplaca PrusA64-SL1** en la **Original Prusa SL1**.

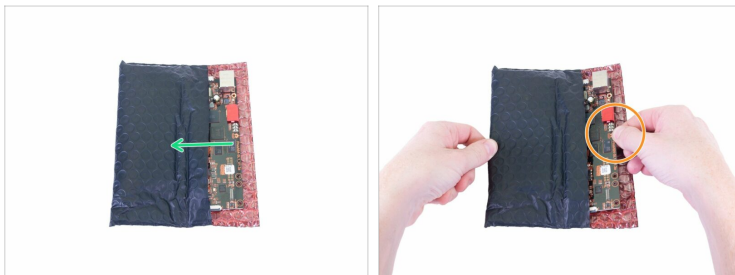
⬢ Todas las piezas necesarias están disponibles en nuestra eshop shop.prusa3d.com

i Ten en cuenta que debes iniciar sesión para tener acceso a la sección de repuestos.

! **ADVERTENCIA:**
Este dispositivo utiliza luz ultravioleta, que puede dañar la vista o la piel. ¡No enciendas el dispositivo hasta que esté completamente reensamblado con todas las cubiertas instaladas!

PASO 2 Importante: Protección de la electrónica

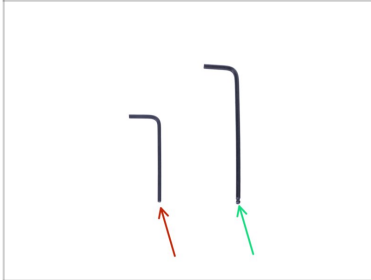
Cómo reemplazar la placa A64 (SL1)



⚠ ADVERTENCIA: Asegúrate de **proteger la electrónica de las descargas electrostáticas (ESD por sus siglas en inglés)**. ¡Mantén la electrónica dentro de la bolsa hasta que sea necesario montarla!

- A continuación, se incluyen algunos **consejos para evitar daños en los dispositivos electrónicos:**
 - **Mantén los componentes electrónicos dentro de la bolsa ESD** hasta que se te solicite que los instales.
 - **Toca siempre los lados de la tabla** mientras manipulas con ella. Evita tocar los chips, condensadores y otras partes de la electrónica.
 - **Antes de tocar la electrónica** usa una estructura conductora (de acero) para descargarte.
 - **Ten mucho cuidado en las habitaciones con alfombras**, porque son una fuente de energía electrostática.
 - La ropa de lana y ciertas telas sintéticas pueden acumular electricidad estática fácilmente. Es más seguro usar **ropa de algodón**.

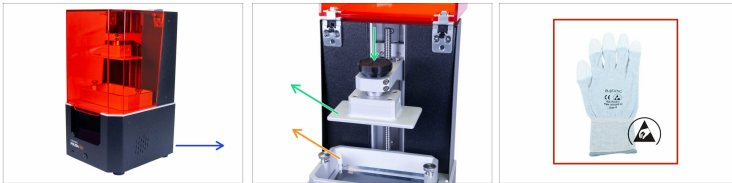
PASO 3 Herramientas necesarias para este capítulo



● Llave Allen de 2.0mm

● Llave Allen de 2.5mm

PASO 4 Preparación de la impresora




⚠ Antes de empezar, asegúrate de:





- la impresora está apagada
- se ha retirado el tanque de resina
- se ha retirado la plataforma de impresión
- Usa guantes ESD (recomendado)

i Los guantes ESD son antiestáticos (evitan daños en la electrónica).



PASO 5 Retirando la cubierta



 **Ten cuidado con estos tornillos.** Es mejor que uses la parte corta de la llave Allen que tiene los bordes rectos, ya que podrías pasar la cabeza de los tornillos.

-  Gira el lado izquierdo de la impresora hacia ti.
-  Localiza, afloja y retira los cuatro tornillos.
-  Gira la impresora hacia el otro lado (180 °) y vuelve a aflojar cuatro tornillos.
-  Desliza la tapa solo unos centímetros hacia afuera.

 **Hay dos diseños del USB y el botón de encendido:**

-  **NUEVO DISEÑO:** El USB y el botón de encendido tienen el mismo conector. Desconecta el cable y retira la tapa por completo.
-  **DISEÑO ANTIGUO:** El USB y el botón de encendido están separados. Desconecta el cable del botón de encendido del cable de extensión y retira la cubierta por completo.

PASO 6 Desconectando la pantalla táctil (nueva versión)



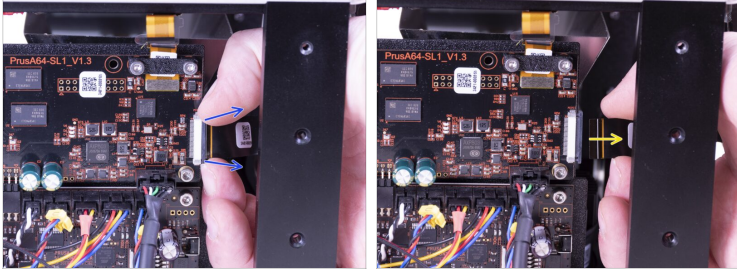
⚠ Hay **DOS VERSIONES** del conector LCD:

- El **nuevo conector** tiene una pestaña de seguridad, que debe **voltearse** antes de insertar el cable (placa V1.3a). **Usa este paso.**
- El **conector antiguo** tiene una pestaña de seguridad, que debe **ser arrancado** antes de insertar el cable (tarjeta V1.3) Saltar al siguiente paso.

⚠ **ATENCIÓN:** los cables de la pantalla y sus conectores son frágiles. Por favor, ten mucho cuidado.

- Con cuidado, abre la compuerta de seguridad negra. Ten en cuenta que no se puede desmontar.
- Retira con cuidado el cable del conector.

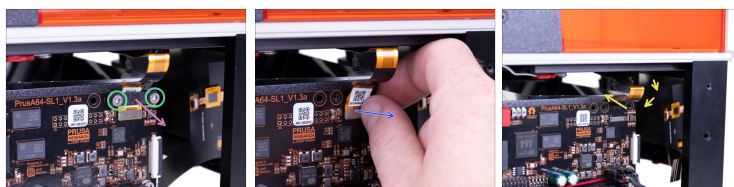
PASO 7 Desconectando la pantalla táctil (versión antigua)








⚠ ADVERTENCIA: los cables y conectores de la pantalla son frágiles. Procede con mayor precaución.

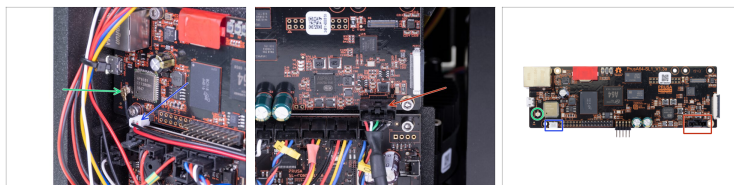
- Con cuidado, tira suavemente de la pestaña de seguridad negra. Ten en cuenta que no es extraíble.
- Retira con cuidado el cable del conector.

PASO 8 Desconectando la pantalla de impresión



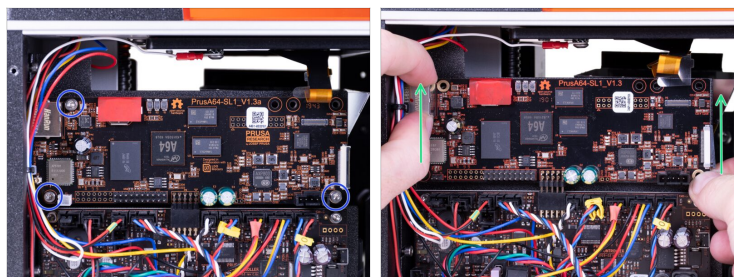
-  **ATENCIÓN:** ten mucho cuidado al desconectar el cable, ¡podrías dañar tanto el cable como la placa!
-  Afloja y retira los tornillos M3x8. Guárdalos para volver a montarlo.
 -  Retira la sujeción del cable de la pantalla.
 -  **SUAVEMENTE** tira del cable más cercano al "rectángulo plateado" para desconectar el conector de la placa. Si es posible, puedes usar las uñas para sacar el conector. No uses ninguna herramienta como alicates o destornilladores.
 -  Coloca con cuidado el cable de la pantalla por detrás del soporte de la electrónica.

PASO 9 Desconectando la electrónica



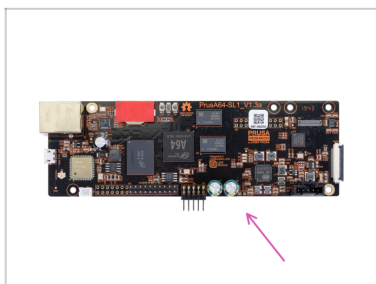
- Desconecta el cable WiFi con delicadeza. Estira recto del conector, no lo fuerces hacia los lados.
- Desconecta el cable del altavoz.
- Desenchufa el cable USB, hay un bloqueo de seguridad.

PASO 10 Retirando la PrusaA64-SL1



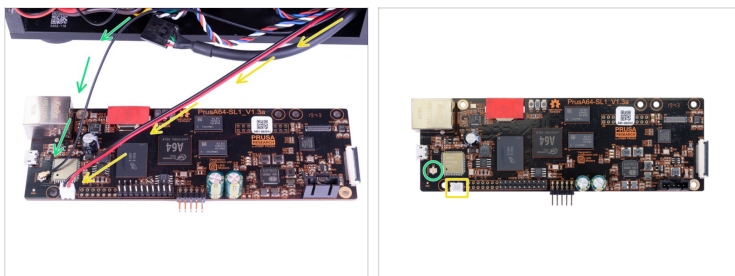
- Afloja tres tornillos de la placa.
- Empuja la placa PrusaA64-SL1 hacia arriba y sácala de la impresora.

PASO 11 Nueva placa PrusaA64-SL1 - preparación



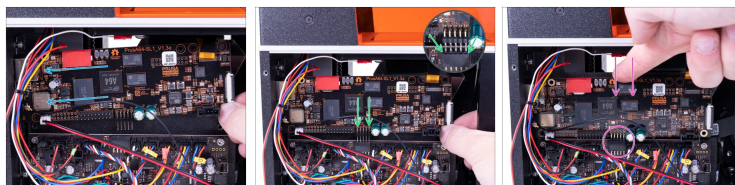
- **Para los siguientes pasos, por favor prepara:**
- Nueva placa PrusaA64-SL1 (1x)

PASO 12 Conectando los cables del WiFi y altavoces



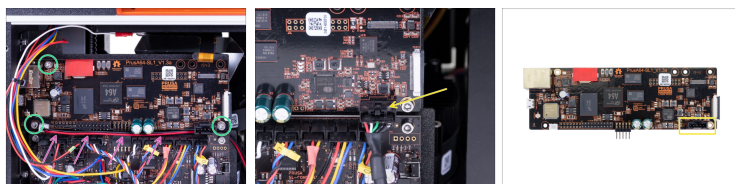
- Coloca la placa PrusA64-SL1 cerca del lado izquierdo de la impresora para que los cables del altavoz y Wi-Fi puedan llegar a los conectores.
¡Evita estirar los cables!
- Busca el cable Wi-Fi dentro de la impresora y luego conéctalo a la placa. **Ten cuidado** al volver a enchufar el conector.
- Busca el cable del altavoz dentro de la impresora y luego conéctalo a la placa. **¡El cable negro debe estar a la izquierda!**
- ⓘ Asegúrate de que el conector Wi-Fi está conectado correctamente. Presiona el conector ligeramente en la placa con el dedo. Deberías sentir un ligero "clic".

PASO 13 Montando la PrusaA64



- Inserta la placa PrusaA64-SL1 dentro de la impresora en un ligero ángulo, mire la imagen.
- Alinea los pines de la placa PrusaA64-SL1 con el conector de la placa del controlador de movimiento.
- Empuja suavemente la placa A64 para que las clavijas se deslicen en el conector de la placa MC de abajo.

PASO 14 Montando la PrusaA64



- Asegura la placa con tres tornillos M3x5 al soporte de la electrónica.
- Pasa los cables del WiFi y del altavoz a través del hueco entre las placas.
- Conecta el cable USB, fíjate en la orientación correcta del conector.

PASO 15 Conectando la pantalla de impresión



ATENCIÓN: los cables de la pantalla y sus conectores son frágiles. Por favor, ten mucho cuidado.

- Conecta la pantalla de impresión al conector. Ten cuidado con la alineación. Deberías escuchar un clic.
- Asegúrate de que el cable esté orientado hacia el "frente" y no atascado entre el reflector y el soporte de la electrónica.
- Fija el cable de la pantalla de impresión con la pieza impresa. Ten cuidado al apretar los tornillos M3x8.

PASO 16 Conectando la pantalla táctil (nueva versión)



⚠ ATENCIÓN: los cables de la pantalla y sus conectores son frágiles. Por favor, ten mucho cuidado.

- ◆ Con cuidado, gira suavemente la pestaña de seguridad negra. Ten en cuenta que no es extraíble.
- ◆ Inserta el cable de la pantalla táctil. Asegúrate de que el cable esté recto y no torcido.
- ◆ Fija el cable en su lugar empujando la pestaña de seguridad hacia atrás.

PASO 17 Calibración del nuevo conjunto de LED UV - preparación

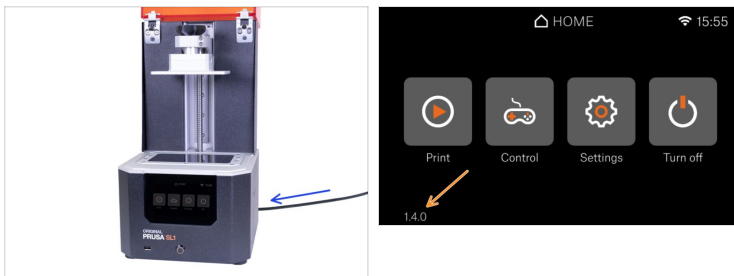


● **Para los siguientes pasos, por favor prepara:**

- Calibrador UV (x1)
- Cable micro USB (1x)

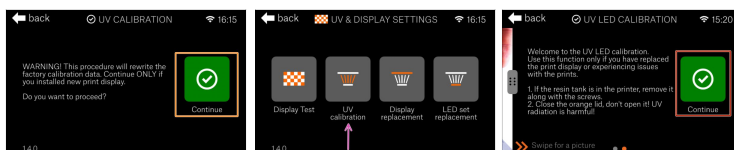
ⓘ A partir del firmware 1.4.0, el sistema permite que el usuario calibre la intensidad de la luz UV mediante un calibrador UV externo. Esta acción es necesaria cada vez que se reemplaza la PrusA64-SL1 por una nueva.

PASO 18 Calibrando el nuevo sistema LED UV - Iniciando la impresora



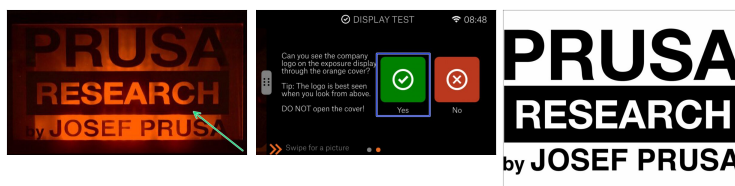
- Conecta la impresora y enciéndela.
- Espera a que se inicie la impresora y muestre la pantalla de inicio. Verifica que tienes la **versión de firmware 1.4.0 o superior**. Si tienes una versión anterior del firmware, actualízalo ahora.




PASO 19 Iniciando el proceso de calibración



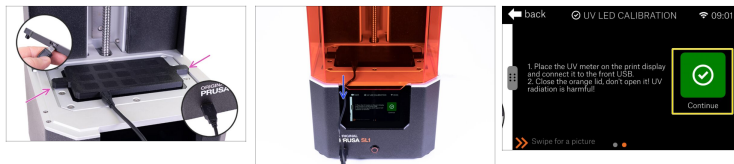
- Hay una guía, que lo llevará a través de todo el proceso, lee las instrucciones cuidadosamente, luego haga clic en **Continuar**.
- Ve al menú "Configuración -> Configuración avanzada", deslízate hacia abajo hasta "Configuración de pantalla y UV" y selecciona **Calibración UV**.
- Recibirás un aviso de que los datos de calibración de fábrica se borrarán. Selecciona **Continuar**.

PASO 20 Comprobar la pantalla



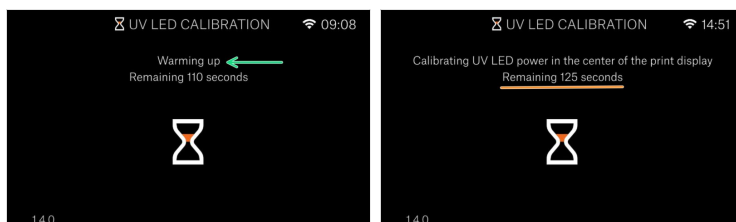
-  **No abras la tapa bajo ninguna circunstancia, ¡manténgala cerrada! La luz ultravioleta del interior dañara tus ojos.**
-  Mirando desde arriba, revisa toda la pantalla. Debes poder ver el logotipo de nuestra empresa en su totalidad. No deben faltar trozos (letras).
-  Confirma que la pantalla funciona seleccionando Sí.

PASO 21 Colocando el medidor UV y conectandolo la impresora



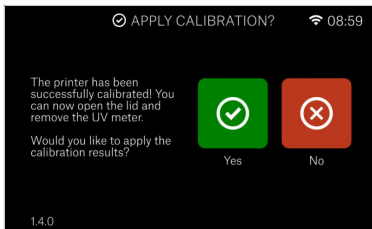
- ◆ Abre la tapa y coloca el calibrador UV en la pantalla, con los foto sensores hacia la pantalla. Asegúrate de que las clavijas guía del calibrador UV encajen en los orificios para los tornillos del tanque y que el calibrador quede plano contra la pantalla. Luego conecta el cable USB.
- ◆ Cierra la tapa con cuidado, con el cable del medidor de UV saliendo por encima de la pantalla táctil.
- ◆ Cuando selecciones **Continuar**, comenzará el el proceso de calibración.

PASO 22 Proceso de calibración



- El proceso de calibración es completamente automático. Te informará de el progreso y tarea actual. Todo el procedimiento solo toma unos minutos.
- El proceso comienza calentando el panel LED a una temperatura estable, antes de calibrar las diferentes áreas de la pantalla.
- Se te proporcionará una estimación del tiempo restante de cada pieza. No dudes en dejar la impresora y conseguir unos ositos de goma. Casi terminamos :)

PASO 23 Aplicando los resultados de calibración



Una vez finalizado el procedimiento de calibración, se te preguntará si deseas aplicar los resultados.

Si seleccionas "No", no se realizará ningún cambio y volverás a UV & amp; Página de configuración de pantalla

PASO 24 ¡Acabado!



- ◆ Ahora, lee el **Manual de impresión 3D** y sigue las instrucciones para **calibrar la impresora**. La última versión siempre está disponible en prusa3d.com/3dhandbookSL1
- ◆ Felicitaciones, la **nueva placa PrusA64** se reemplazó con éxito y ya estás listo para imprimir.
- ⓘ Gracias a la calibración, la impresora es compatible con los ajustes preestablecidos de resina en PrusaSlicer.
