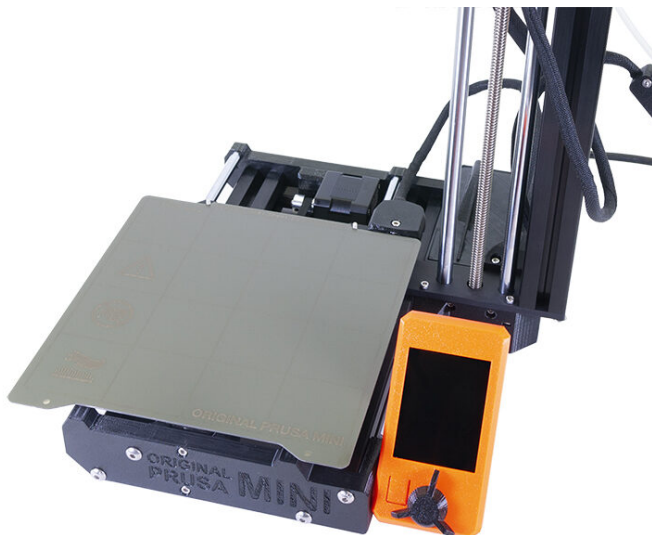


Tabla de Contenido

Como reemplazar una base calefactable

(MINI/MINI+)	3
Paso 1 - Introducción	4
Paso 2 - Herramientas necesarias para esta guía	5
Paso 3 - Abriendo la caja con la electrónica	6
Paso 4 - Desconectar la base calefactable	6
Paso 5 - Retirando la base calefactable	7
Paso 6 - Nueva base calefactable - preparación de las piezas	7
Paso 7 - Montaje de la base calefactable (parte 1)	8
Paso 8 - Conectando el cable de la base calefactable	9
Paso 9 - Cubriendo la electrónica	10
Paso 10 - Comprobación final	11
Paso 11 - ¡Terminado!	11

Como reemplazar una base calefactable (MINI/MINI+)

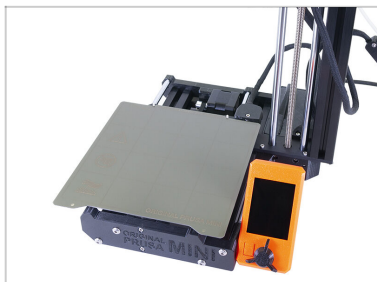


help.prusa3d.com/g156770

Escanea el código QR para ver la última versión de este capítulo.



PASO 1 Introducción



- ◆ Esta guía te ayudará durante el cambio de la **base calefactable** en la **Original Prusa MINI y MINI+**.
- ⓘ Algunas partes pueden ser ligeramente diferentes. Sin embargo, esto no afecta el procedimiento.
- ◆ Todas las piezas necesarias están disponibles en nuestra eshop shop.prusa3d.com
- ⓘ Tenga en cuenta que debe iniciar sesión para tener acceso a la sección de repuestos.

Como reemplazar una base calefactable (MINI/MINI+)

PASO 2 Herramientas necesarias para esta guía



● **Para los siguientes pasos, por favor prepara:**




● Llave Allen de 2.5mm

● Llave Torx TX10

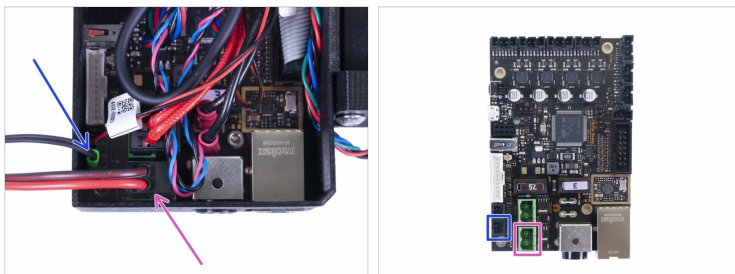
PASO 3 Abriendo la caja con la electrónica





 **¡Apaga la impresora y desconéctala de la electricidad!**

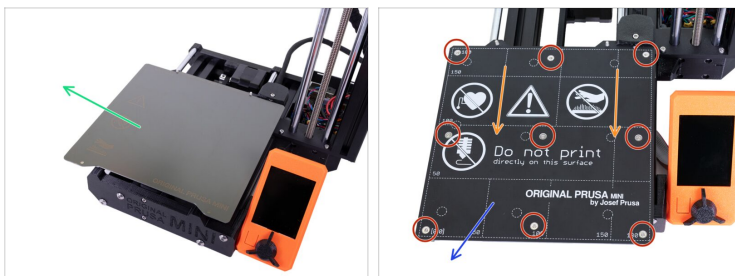
-  Suelta y retira el tornillo M3 de la caja con la electrónica.
-  Retira la cubierta impresa de los cables.
-  Levanta ligeramente la segunda tapa de la electrónica. Antes de quitarla por completo, tire de ella primero hacia la extrusión de aluminio para liberar ambos pasadores de los orificios.

PASO 4 Desconectar la base calefactable



-  Desconecta el cable de la base calefactable.
-  Desconecta el termistor de la base calefactable.

PASO 5 Retirando la base calefactable



- Retira la lámina de acero.
- Mueve el Y-carriage completamente hacia ti.
- Afloja y retira 9 tornillos de la base calefactable usando una llave Torx TX10.
- ⓘ Guarda todos los tornillos para los siguientes pasos.
- Retira la base calefactable de la impresora.

PASO 6 Nueva base calefactable - preparación de las piezas



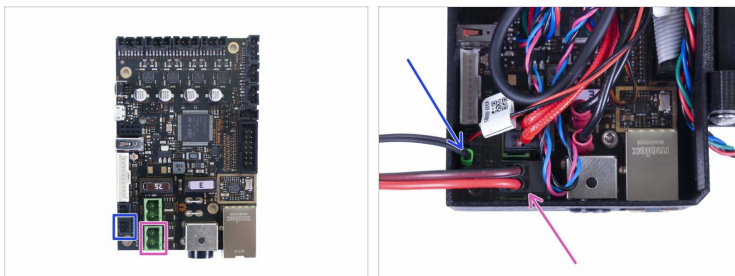
- **Por favor prepárese, para los siguientes pasos:**
- Nueva cama de calor (1x)

PASO 7 Montaje de la base calefactable (parte 1)



- ◆ Mueve el Y-carriage completamente hacia ti.
- ◆ Coloca la base calefactable sobre el Y-carriage.
- ◆ Alinea los 9 agujeros de la base calefactable con los espaciadores para la base.
- ◆ Inserta nueve tornillos M3x4b en los agujeros. **NO aprietes completamente los tornillos.**
- ◆ Una vez colocados todos los tornillos, apriétalos en el siguiente orden:
 - ◆ Tornillo central
 - ◆ Primeros cuatro tornillos (bordes)
 - ◆ Últimos cuatro tornillos (esquinas)

PASO 8 Conectando el cable de la base calefactable



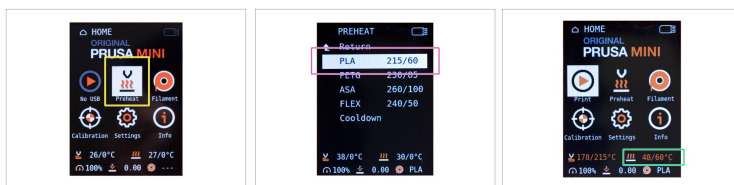
- Conecta el cable del termistor de la base calefactable en el conector inferior de la placa Buddy.
- Enchufe el cable de la base térmica en el conector verde inferior de la placa Buddy.

PASO 9 Cubriendo la electrónica



- ◆ Antes de cubrir la electrónica, asegúrate de que la tuerca cuadrada está colocada correctamente en la parte impresa. **¡La tuerca no se debe caer!** Esto puede causar daños fatales a la electrónica.
- ◆ Inserta la cubierta nuevamente, asegúrate de que esté asentada correctamente en la ranura. *Nota: en un diseño anterior, había agujeros en lugar de ranuras, el procedimiento de ensamblaje es el mismo.*
- ◆ **Coloca la segunda cubierta en la parte superior y ajusta los cables:**
 - ◆ **Paquete de extrusora**, asegúrese de que la funda textil esté parcialmente adentro. Además, debe estar inclinada hacia afuera de la impresora.
 - ◆ **Conjunto de la base calefactable**, asegúrate de que la funda textil esté parcialmente dentro de la caja.
 - ◆ **Cable del Sensor de Filamento** (opcional). Asegúrate de que parte de la funda textil que envuelve los cables está dentro de la caja.
- ◆ Ahora aprieta la segunda tapa. Comprueba que los cables no queden atrapados.

PASO 10 Comprobación final



- Conecta la impresora y enciéndela.
- Usa el selector y navega hasta **Precaentar** en el Menú.
- Selecciona **PLA**.
- Navega de nuevo hasta la **pantalla de información** y comprueba que la temperatura esté subiendo.

PASO 11 ¡Terminado!



- **¡Buen trabajo!**
Acabas de cambiar la base calefactable en tu impresora Original Prusa MINI.
