

Tabla de Contenido

Como reemplazar el sensor de seguridad de la tapa (CW1)	3
Paso 1 - Introducción	4
Paso 2 - Herramientas necesarias para esta guía	5
Paso 3 - Retirando la tapa	5
Paso 4 - Retirando la cubierta superior	6
Paso 5 - Retirando la cubierta inferior	7
Paso 6 - Retirando la cubierta superior	8
Paso 7 - Retirando la cubierta superior	9
Paso 8 - Desconectando el conjunto del covercheck	10
Paso 9 - Retirando el interruptor de seguridad de la tapa	10
Paso 10 - Retirando el interruptor de seguridad de la tapa	11
Paso 11 - Nuevo interruptor de seguridad de la tapa - preparación de las piezas	11
Paso 12 - Instalación del interruptor de seguridad de la tapa	12
Paso 13 - Montando el conjunto del covercheck.	13
Paso 14 - Conexión de los cables covercheck	14
Paso 15 - Montando la cubierta superior	14
Paso 16 - Montando la cubierta trasera	15
Paso 17 - Montando la cubierta trasera	15
Paso 18 - Montando la cubierta frontal	16
Paso 19 - Asegurando la cubierta superior	16
Paso 20 - Montando la tapa	17
Paso 21 - ¡Terminado!	17

Como reemplazar el sensor de seguridad de la tapa (CW1)



help.prusa3d.com/g158532

Escanea el código QR para ver la última versión de este capítulo.



PASO 1 Introducción



i Esta guía te ayudara durante el cambio del **interruptor de seguridad de la tapa** en la **Original Prusa CW1**.

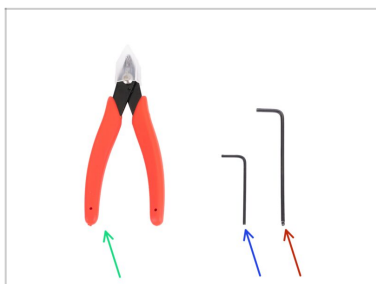
● Todos los componentes necesarios están disponibles en nuestra tienda electrónica shop.prusa3d.com

i Tenga en cuenta que debe iniciar sesión para tener acceso a la sección de repuestos.

! **ADVERTENCIA:**
Este dispositivo utiliza luz ultravioleta, que puede dañar la vista o la piel. ¡No enciendas el dispositivo hasta que esté completamente reensamblado con todas las cubiertas instaladas!

Como reemplazar el sensor de seguridad de la tapa (CW1)

PASO 2 Herramientas necesarias para esta guía



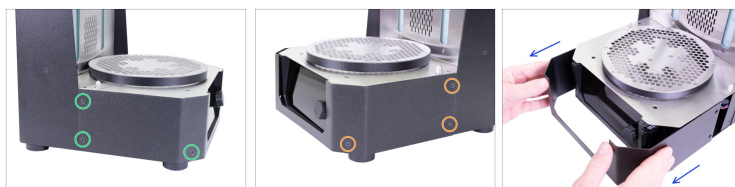
- Alicates para bridas
- Llave Allen de 2.0mm
- Llave Allen 2.5mm

PASO 3 Retirando la tapa



- Abra la tapa, completamente hacia atrás.
 - Retira la bandeja gastronómica del CW1.
 - Afloja los cuatro tornillos en ambas bisagras.
 - Retira con cuidado la tapa con las bisagras.
- ⚠ Ten cuidado al manipular la tapa, se puede rayar fácilmente.

PASO 4 Retirando la cubierta superior









⚠ Ten cuidado con estos tornillos. Es mejor que uses la parte corta de la llave Allen que tiene los bordes rectos, ya que podrías pasar la cabeza de los tornillos.

- Gira el lado izquierdo del CW1 hacia ti.
- Localiza, desenrosca y retira los tres tornillos.
- Gira el CW1 hacia el otro lado (180 °) y vuelve a quitar tres tornillos.
- Retira la cubierta frontal de CW1.

PASO 5 Retirando la cubierta inferior



 **Ten cuidado con estos tornillos.** Es mejor que uses la parte corta de la llave Allen que tiene los bordes rectos, ya que podrías pasar la cabeza de los tornillos.

-  Gira el lado izquierdo de CW1 hacia ti.
-  Suelta y retire dos tornillos en el lateral.
-  Gira el lado derecho de la CW1 hacia ti.
-  Aflojar y quitar dos tornillos laterales.
-  Suelta y quita dos tornillos en la parte superior de la cubierta trasera.

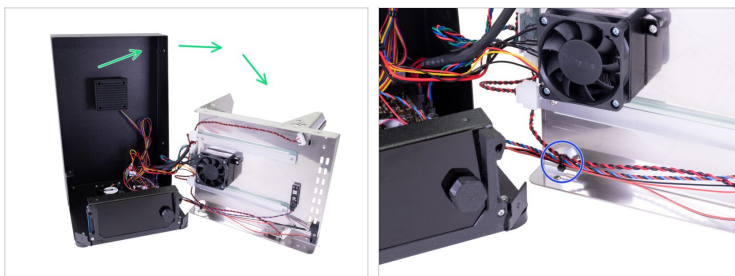
PASO 6 Retirando la cubierta superior



¡¡¡Ten mucho cuidado!!! Las piezas de acero de la máquina tienen bordes afilados. **¡Evita cortarlos!**

- ◆ Suelte y retire cuatro tornillos de la cubierta superior.
- ◆ Agarra con cuidado ambos soportes de la bandeja gastro y empújalos ligeramente hacia abajo y hacia afuera. La hoja de acero inoxidable se dobla ligeramente, eso está bien.
- ◆ Tan pronto como salga la lámina de acero con soportes, agarra un soporte con la mano y usa la otra mano para agarrar la lámina cerca de la plataforma giratoria. Así que quites esta estructura con cuidado. **¡¡¡Cuidado, hay cables conectados!!!**

PASO 7 Retirando la cubierta superior

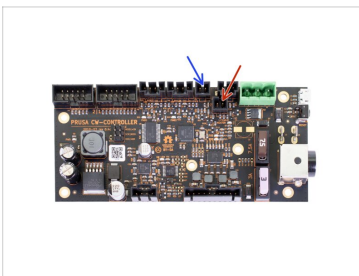
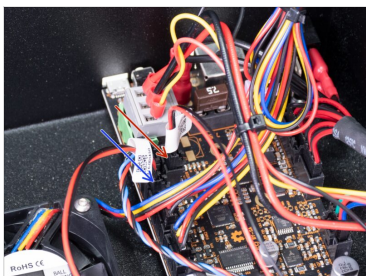


¡¡¡Ten mucho cuidado!!! Las piezas de acero de la máquina tienen bordes afilados. **¡Evita cortarse!**

- Retira con cuidado la parte superior de la máquina y colócala al lado del CW1 de manera que el ventilador de filtración esté frente a ti, como en la imagen. **¡¡¡No tires de los cables!!!**
- Corta la abrazadera de los cables que vienen del conjunto covercheck, de los LEDs y del sensor IR. **¡¡¡Ten cuidado para no cortar los cables!!!**

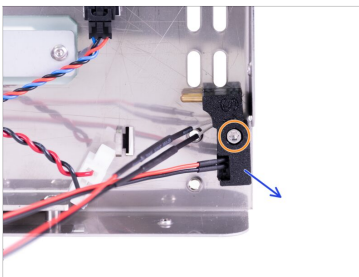
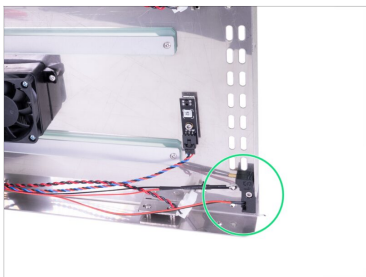
Como reemplazar el sensor de seguridad de la tapa (CW1)

PASO 8 Desconectando el conjunto del covercheck



- ❖ Desconecta el cable del interruptor de seguridad de la tapa (rojo y negro) del Prusa CW-Controller.
- ❖ Desconecta el cable del termistor (rojo y negro) del controlador Prusa CW.

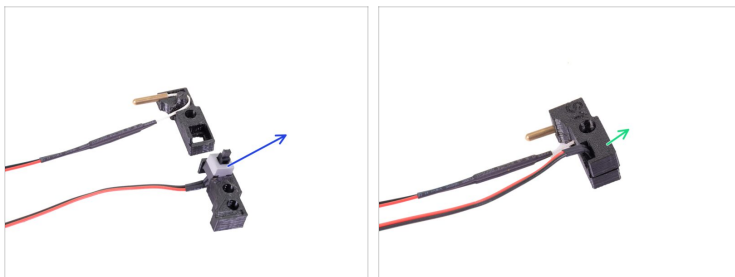
PASO 9 Retirando el interruptor de seguridad de la tapa



- ❖ Localiza el interruptor de seguridad de la tapa en el interior de la tapa superior.
- ❖ Suelta el tornillo del interruptor de seguridad de la tapa.
- ❖ Retira el interruptor de seguridad de la tapa superior.

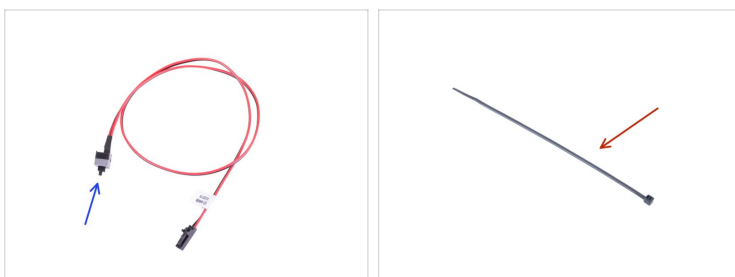
Como reemplazar el sensor de seguridad de la tapa (CW1)

PASO 10 Retirando el interruptor de seguridad de la tapa



- ◆ Remove the covercheck-bottom part from the covercheck-top.
- ◆ Retira el interruptor de seguridad de la tapa.
- i Conserva las piezas impresas y el termistor para los próximos pasos.

PASO 11 Nuevo interruptor de seguridad de la tapa - preparación de las piezas



- ◆ **Para los siguientes pasos, por favor prepara:**
- ◆ Nuevo interruptor de seguridad de la tapa (1x)
- ◆ Brida (1x)

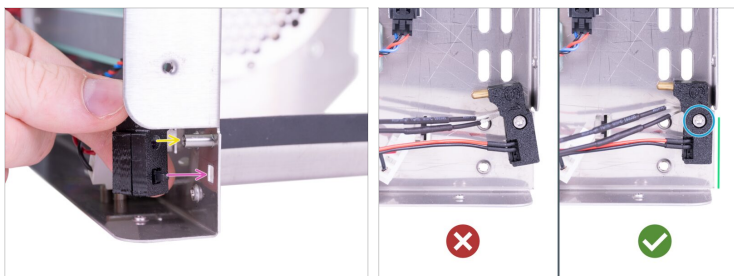
Como reemplazar el sensor de seguridad de la tapa (CW1)

PASO 12 Instalación del interruptor de seguridad de la tapa



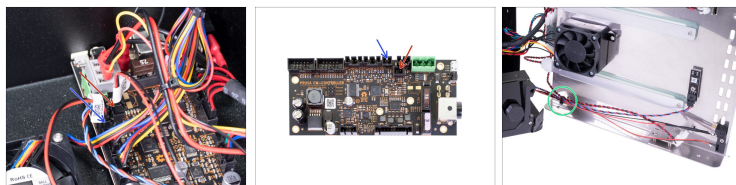
- Introduce el interruptor de seguridad de la tapa en el covercheck top desde el mismo lado que el termistor. En otras palabras, ambos sensores tendrán los cables en el mismo lado de la pieza impresa.
- Asegúrate de que el termistor no se cae del covercheck-top.
- Termina el montaje usando la pieza covercheck-bottom. ¡¡¡Asegúrate de que los cables no se queden enganchados ni se doblen!!!

PASO 13 Montando el conjunto del covercheck.



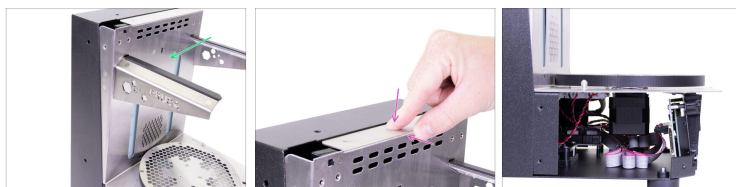
- Para montar adecuadamente el conjunto covercheck a la tapa superior, sigue estas instrucciones:
 - El orificio circular en las partes impresas debe encajar en la tuerca de "extensión" soldada a la lámina.
 - El botón del interruptor debe pasar por el orificio
 - Alinee el montaje con el borde de la cubierta.
 - Fija el conjunto del coverchek usando el tornillo M3x5.

PASO 14 Conexión de los cables covercheck



- Conecta el cable del termistor al controlador Prusa CW.
- Conecta el cable del interruptor de seguridad de la tapa al controlador Prusa CW.
- Coloca el interruptor de seguridad de la tapa, el termistor, el cable de alimentación LED y los cables del sensor de infrarrojos juntos y fíjalos con la brida. **¡No aprietes demasiado la brida! Puedes dañar los cables.**

PASO 15 Montando la cubierta superior



- ⚠ **¡¡¡Ten mucho cuidado!!! Las piezas de acero de la máquina tienen los bordes afilados. ¡No te cortes!**
- Vuelve a colocar la cubierta en la CW1.
- Apriete los bordes de la cubierta ligeramente para pasar por debajo de la cubierta trasera.
- ⚠ **Asegúrese de que no haya cables pellizcados debajo de la cubierta y asegúrese de que los cables no interfieran con el ventilador inferior.**

Como reemplazar el sensor de seguridad de la tapa (CW1)

PASO 16 Montando la cubierta trasera



- Alinea ambos orificios para tornillos en la parte superior de la cubierta trasera con los orificios en la cubierta de acero inoxidable.
- Inserte dos tornillos avellanados M3x5b en los orificios y apriételos.

PASO 17 Montando la cubierta trasera



- Gira el lado izquierdo de la CW1 hacia ti.
- Asegura la cubierta trasera con dos tornillos avellanados M3x5b.
- Gira el lado derecho de la CW1 hacia ti.
- Asegúrate la cubierta trasera con dos tornillos avellanados M3x5b.

Como reemplazar el sensor de seguridad de la tapa (CW1)

PASO 18 Montando la cubierta frontal



- ◆ Coloca con cuidado la cubierta frontal en el CW1.
- ◆ Gira el lado izquierdo de la CW1 hacia ti.
- ◆ Asegura la tapa con tres tornillos avellanados M3x5b.
- ◆ Gira el lado derecho de CW1 hacia ti.
- ◆ Asegura la tapa con tres tornillos avellanados M3x5b.

PASO 19 Asegurando la cubierta superior



- ◆ Alinea los cuatro agujeros de ambas piezas.
- ◆ Asegura la cubierta superior con cuatro tornillos avellanados M4x8b.

Como reemplazar el sensor de seguridad de la tapa (CW1)

PASO 20 Montando la tapa



- Vuelve a montar la tapa con las bisagras en el CW1 y aprieta ligeramente los tornillos.
- Ajuste los tornillos de los orificios ovalados en la misma posición en ambas bisagras. Apretar los tornillos.
- Cierra la tapa y comprueba los laterales para asegurarte de que encaja correctamente con la tapa trasera en toda el perímetro. Si es necesario, ajusta la posición de las bisagras.

PASO 21 ¡Terminado!



- **¡Buen trabajo!**
Acabas de cambiar el interruptor de seguridad de la tapa de tu CW1.
