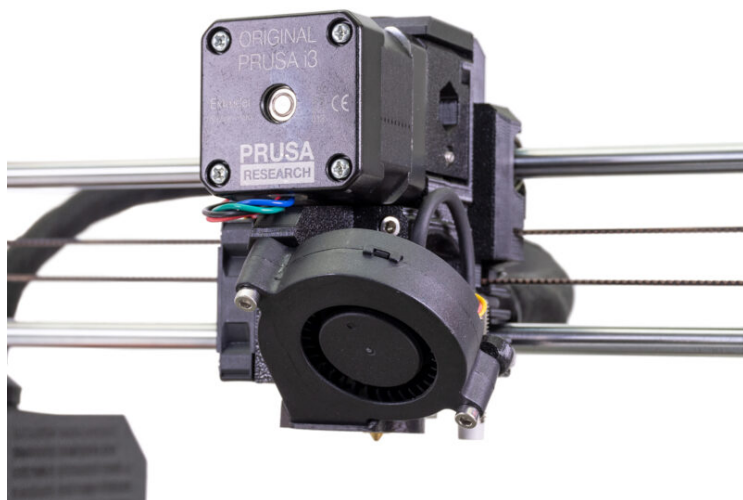


Tabla de Contenido

Cómo reemplazar un ventilador de impresión (MK3S/MK3S+)	3
Paso 1 - Introducción	4
Paso 2 - Herramientas necesarias para esta guía	5
Paso 3 - Preparando la impresora	6
Paso 4 - Desconectando el ventilador de capa	7
Paso 5 - Retirar la pieza x-carriage-back	7
Paso 6 - Retirar el ventilador de capa	8
Paso 7 - Nuevo ventilador de impresión. Preparar las piezas.	8
Paso 8 - Montando del ventilador de impresión nuevo	9
Paso 9 - Colocar los cables detrás del extrusor	10
Paso 10 - Montaje del X-carriage-back	10
Paso 11 - Ajustando la funda textil	11
Paso 12 - Colocando los cables del extrusor	12
Paso 13 - Conectando el ventilador de capa	13
Paso 14 - Colocando la funda textil	13
Paso 15 - Gestión de cables	14
Paso 16 - ¡Ya está!	14

Cómo reemplazar un ventilador de impresión (MK3S/MK3S+)

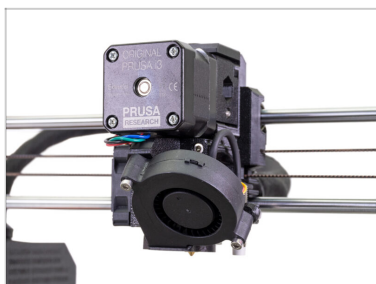


help.prusa3d.com/g160881

Escanea el código QR para ver la última versión de este capítulo.

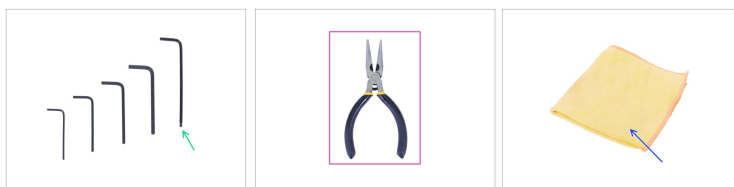


PASO 1 Introducción



- ◆ Esta guía te ayudara durante el cambio del **ventilador de capa** en la **Original Prusa i3 MK3S y MK3S+**.
- ⓘ Algunas partes pueden ser ligeramente diferentes. Sin embargo, esto no afecta el procedimiento.
- ◆ Todas las piezas necesarias están disponibles en nuestra eshop shop.prusa3d.com
- ⓘ Ten en cuenta que debes iniciar sesión para tener acceso a la sección de repuestos.

PASO 2 Herramientas necesarias para esta guía



- Para los siguientes pasos, por favor prepara:
- Llave Allen de 2.5mm
- Alicates de punta fina
- Paño o pieza de tela 15x15cm

PASO 3 Preparando la impresora

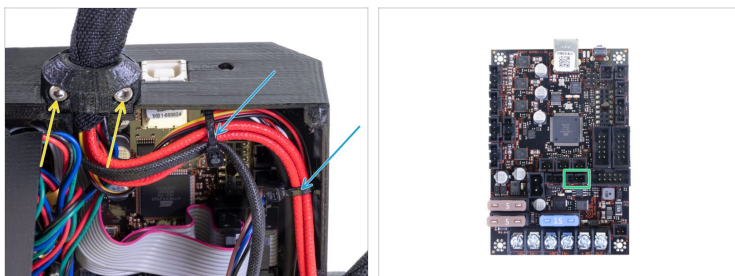


⚠ ¡Apaga la impresora y desconéctala!

ⓘ Antes de continuar, te recomendamos que protejas la base calefactable.

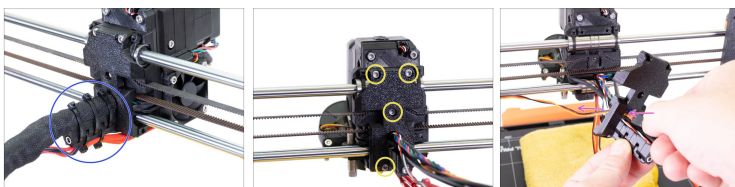
- Retira la lámina de acero flexible.
- Usa un paño o un trozo de tela que sea lo bastante gruesa para tapar la base calefactable. Esto evitará que dañes (rayes) la superficie durante el desmontaje.

PASO 4 Desconectando el ventilador de capa



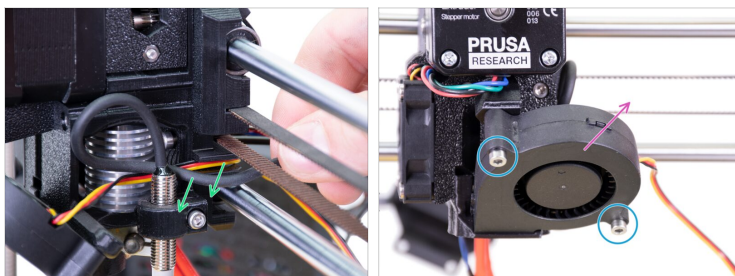
- Abre la carcasa de la Einsy y corta las dos bridas del conjunto de cables. **¡Ten cuidado, no cortes los cables!**
- Afloja los dos tornillos en el clip para el cable y retíralo.
- Desconecta el cable del ventilador de capa de la placa EINSY.

PASO 5 Retirar la pieza x-carriage-back



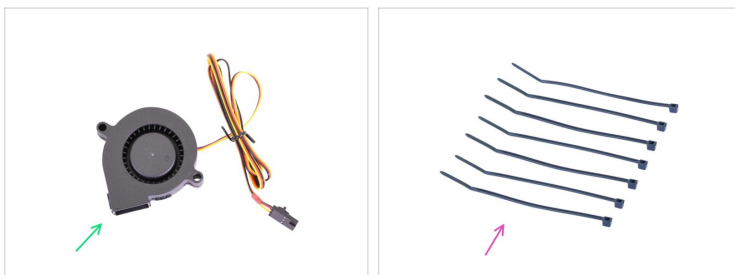
- Corta las bridas en el cable-holder y retíralas.
- Retira la funda textil del conjunto de cables.
- Afloja los cuatro tornillos de la pieza x-carriage-back.
- Pasa el cable del ventilador de impresión por la apertura en la parte trasera del x-carriage.

PASO 6 Retirar el ventilador de capa



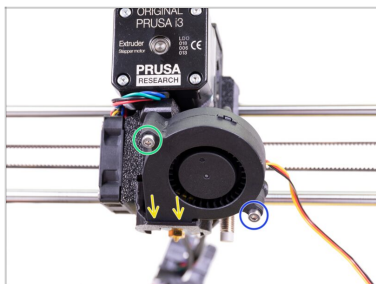
- Retira el cable del P.I.N.D.A./SuperPINDA (negro) y el cable del ventilador de capa (amarillo-rojo-negro) del canal en el extrusor.
- Suelta dos tornillos del ventilador de impresión.
- Retira el ventilador de impresión del extrusor.

PASO 7 Nuevo ventilador de impresión. Preparar las piezas.



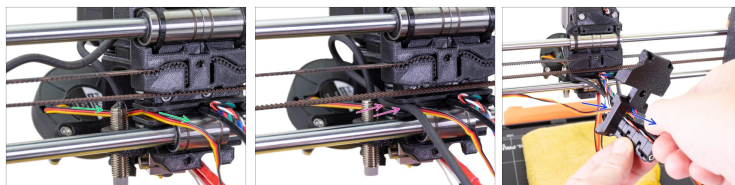
- Para los siguientes pasos, por favor prepara:**
- Nuevo ventilador de impresión (x)
- Abrazadera (7x)

PASO 8 Montando del ventilador de impresión nuevo



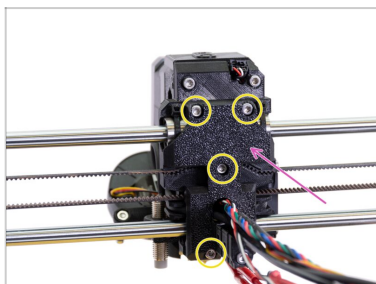
- Coloque el ventilador de impresión en la extrusora.
- Primero, desliza el ventilador en la tobera y comprueba que está correctamente alineado.
- Segundo, fija el ventilador en su lugar con un tornillo M3x20. **Aprieta con cuidado**, o dañarás la carcasa del ventilador.
- Coloca el tornillo M3x20 restante del otro lado y apriétalo, **pero con cuidado**, o dañarás la carcasa del ventilador.

PASO 9 Colocar los cables detrás del extrusor



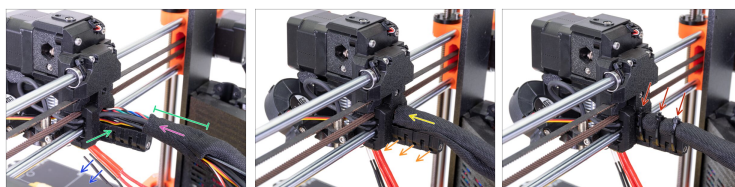
- ◆ Guía el cable del ventilador de impresión detrás del sensor P.I.N.D.A. o SuperPINDA de regreso al paquete de cables.
- ◆ Coloca los cables al lado del sensor P.I.N.D.A./SuperPINDA y por encima de la varilla lisa. Después colócalos de nuevo en el canal.
- ◆ Pasa el cable del ventilador de impresión por la apertura en la parte trasera del x-carriage.

PASO 10 Montaje del X-carriage-back



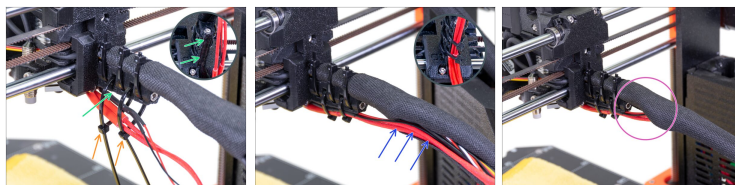
- ◆ Coloca la pieza x-carriage-back en el extrusor.
- ◆ Asegúralo con cuatro tornillos M3x10.

PASO 11 Ajustando la funda textil



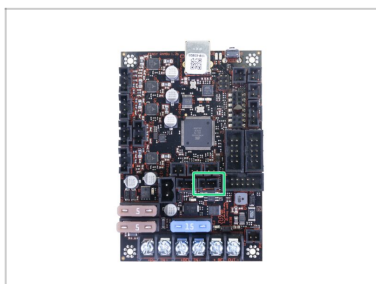
- ◆ Abre un extremo de la funda textil y deslízala sobre el haz de cables desde el extrusor.
 - ◆ Deja los cables del hotend fuera por ahora.
 - ◆ La longitud de la primera envoltura debe ser un poco más larga que la pieza cable-holder, con 5 cm es suficiente.
 - ◆ Enrolla suavemente la funda para que sea más pequeña y compacta alrededor de los cables, orienta la costura hacia abajo y desliza la funda hacia el extrusor.
 - ◆ Toma **3 bridas** e insértalas en la **fila inferior** de los orificios del porta cables.
 - ◆ Gira la funda otra vez (sin retorcer los cables dentro) y aprieta las bridas.
- ⚠ **IMPORTANTE:** Corta el sobrante de cada brida usando los alicates lo más cerca posible de la cabeza. Fíjate en la posición correcta de las cabezas de las bridas (ligeramente descentradas hacia la izquierda).

PASO 12 Colocando los cables del extrusor



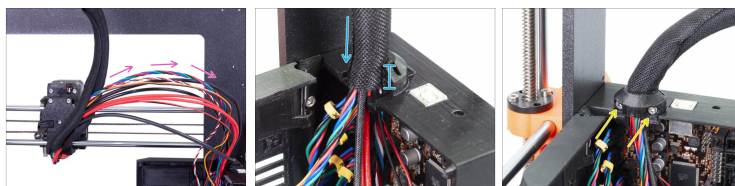
- Utiliza dos bridas y pásalas por las ranuras superiores de la pieza cable-holder.
 - **¡ATENCIÓN!** Antes de apretar las bridas, añade los cables del fusor. Utiliza el canal en la pieza impresa para organizarlos correctamente.
 - Una vez que los cables del fusor estén incluidos, aprieta las bridas y corta las piezas restantes.
 - Abre la funda textil e introduce los cables que vienen del fusor.
 - Compara el aspecto de la gestión de los cables con la última imagen.
- ⚠ La colocación de las abrazaderas ha sido probada con el soporte para doble bobina de plástico inyectado (proporcionado en el kit y ensamblado más adelante). Si intentas usar cualquier otro tipo de soporte montado en el chasis, asegúrate de que las bridas no se chocan contra él, lo que puede provocar un fallo en la impresión.

PASO 13 Conectando el ventilador de capa



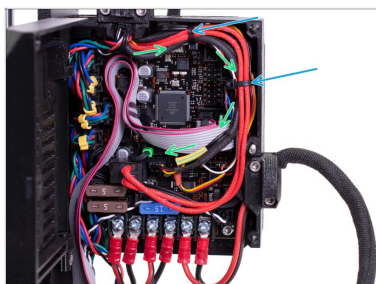
- Conecta el cable del ventilador a la placa Einsy.

PASO 14 Colocando la funda textil



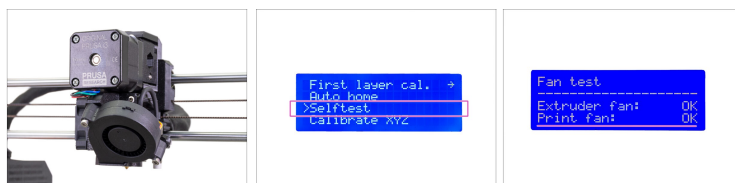
- Guía la funda textil con el conjunto de los cables desde el extrusor hasta la base de la Einsy.
- Desliza la funda textil hacia dentro hasta 3/4 de la pieza de sujeción.
- ⚠ Asegúrese de que el filamento de nailon no empuje los cables del motor y, si es necesario, desenvuelva ligeramente la funda y empuje el filamento hacia arriba.
- Con dos tornillos M3x10 y el clip-cable-Extrusor sujeta el conjunto de cables en su lugar.

PASO 15 Gestión de cables



- Coloca todos los cables en la base de la Einsy igual que en la foto.
- Asegura el conjunto de cables con dos bridas.

PASO 16 ¡Ya está!



- **¡Buen trabajo!** Acabas de cambiar el ventilador de impresión de tu impresora.
- Para asegurarte de que todo funcione como se esperaba y que todos los cables estén conectados correctamente, enciende la impresora y **ejecuta la Autopruueba** desde el menú Calibración.
