

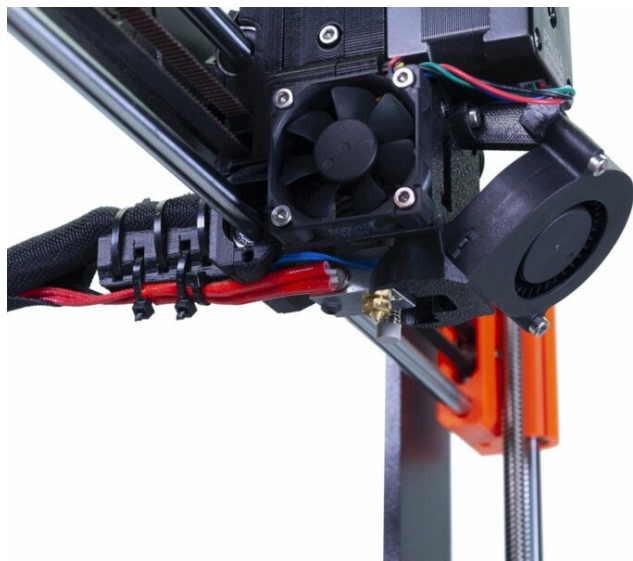
Tabla de Contenido

Como reemplazar un fusor (MK3S/MK3S+) ..

3

Paso 1 - Introducción	4
Paso 2 - Herramientas necesarias para esta guía	5
Paso 3 - Preparando la impresora	6
Paso 4 - Desconectando los cables del hotend	7
Paso 5 - Retirando el hotend	8
Paso 6 - Desmontaje parcial del extrusor	9
Paso 7 - Desmontaje parcial del extrusor	10
Paso 8 - Nuevo hotend - preparación de las piezas	11
Paso 9 - Instalación del hotend nuevo	12
Paso 10 - Comprobando la posición del hotend	13
Paso 11 - Conectando los cables del hotend	13
Paso 12 - Volver a montar el extrusor	14
Paso 13 - Volver a montar el extrusor	14
Paso 14 - Apretando la funda textil	15
Paso 15 - Guiando la funda textil	16
Paso 16 - ¡Terminado!	17

Como reemplazar un fusor (MK3S/MK3S+)

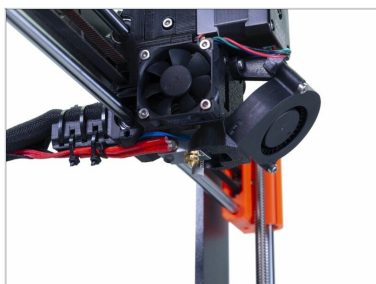


help.prusa3d.com/g161580

Escanea el código
QR para ver la última
versión de este
capítulo.

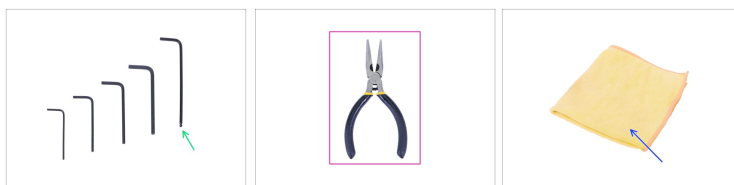


PASO 1 Introducción



- ◆ Esta guía te ayudara durante el cambio del **fusor** en la **Original Prusa i3 MK3S y MK3S+**.
- ⓘ Algunas partes pueden ser ligeramente diferentes. Sin embargo, esto no afecta el procedimiento.
- ◆ Todas las piezas necesarias están disponibles en nuestra eshop shop.prusa3d.com
- ⓘ Ten en cuenta que debes iniciar sesión para tener acceso a la sección de repuestos.

PASO 2 Herramientas necesarias para esta guía



● **Para los siguientes pasos, por favor prepara:**

- Llave Allen de 2.5mm
- Alicates de punta de aguja
- Paño o pieza de tela 15x15cm

PASO 3 Preparando la impresora



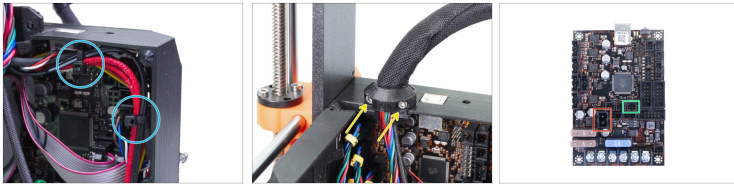
⚠ Unload the filament from the extruder!

⚠ ¡Apaga la impresora y desconéctala!

ⓘ Antes de continuar, te recomendamos que protejas la base calefactable.

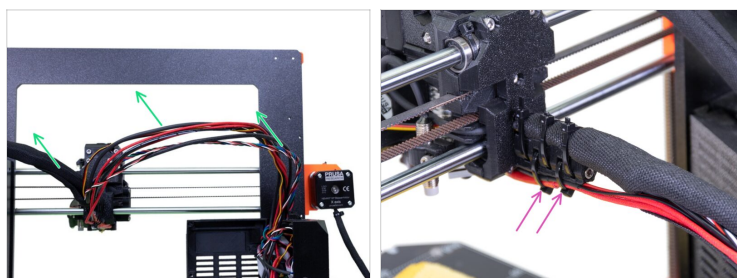
- ◆ Retira la lámina de acero flexible.
- ◆ Usa un paño o un trozo de tela que sea lo suficientemente grueso para cubrir la base calefactable. Así te asegurarás de no dañar (rayar) la superficie durante el desmontaje.

PASO 4 Desconectando los cables del hotend



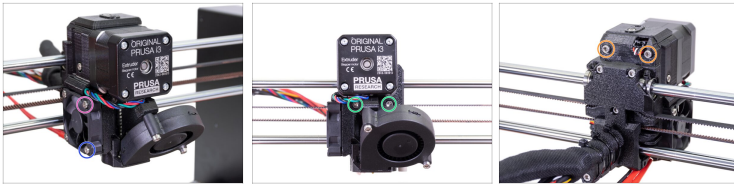
- ◆ Abre la carcasa de la Einsy y corta las dos bridas del conjunto de cables. **¡Ten cuidado, no cortes los cables!**
- ◆ Afloja los dos tornillos en el clip para el cable y retíralo.
- ◆ Desconecta el cable del cartucho calefactor del extrusor de la placa Einsy.
- ◆ Desconecta el termistor del extrusor de la placa Einsy.

PASO 5 Retirando el hotend



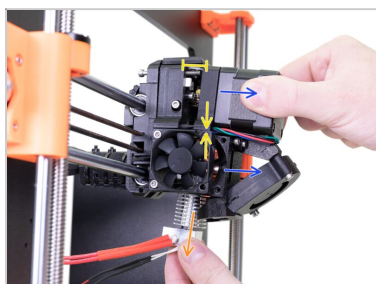
- Retira la funda textil del conjunto de cables. Empieza desde la placa Einsy (caja de la electrónica) y continúa hasta el extrusor.
- ⚠ **Deja la funda textil sujeta al extrusor, no hace falta que la retires completamente.**
- Corta dos bridas del lado inferior del cableholder. **¡Cuidado, no cortes los cables!**






PASO 6 Desmontaje parcial del extrusor



- ◆ Afloja y retira el tornillo M3x14 del ventilador del fusor.
- ◆ Desatornilla y retira los tornillos M3x20 (M3x18) del ventilador del fusor. Ten en cuenta que la cubierta del ventilador podría caerse
- ⓘ Deja los otros dos tornillos que sujetan el ventilador del hotend en su lugar. No es necesario quitarlos.
- ◆ Afloja ambos tornillos, pero no los retires. Los usaremos para mantener unidas las piezas del extrusor.
- ◆ Afloja ambos tornillos pero no los quites. Solo asegúrate de que no bloqueen el movimiento del motor.

PASO 7 Desmontaje parcial del extrusor



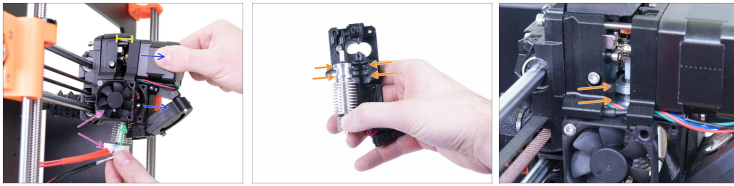
-  **Antes de mover cualquier pieza, asegúrate de que haya suficiente holgura en el cable del motor de la extrusora.**
-  Desmonta el extrusor con cuidado. Primero tira del motor, después la parte inferior con el ventilador de impresión.
-  Crea una separación similar a la de la foto. Alinea la parte impresa que sujeta el motor con los bordes del marco del ventilador.
-  Saca el fusor del extrusor y retíralo de la impresora.
-  Si el fusor todavía está atascado dentro, afloja un poco más los tornillos y aumenta la separación entre las piezas impresas.

PASO 8 Nuevo hotend - preparación de las piezas



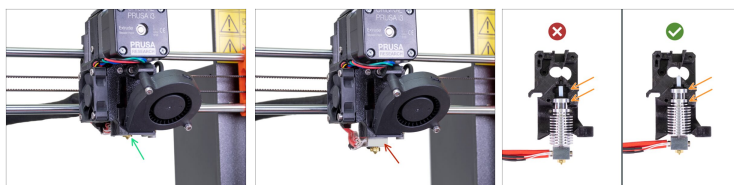
- Para los siguientes pasos, por favor prepara:
- Nuevo fusor (1x)
- Brida (4x)

PASO 9 Instalación del hotend nuevo



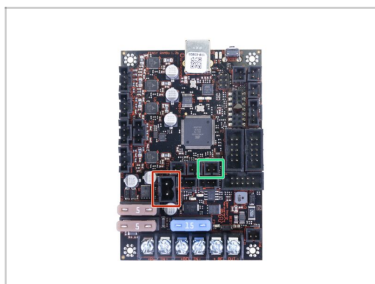
- ◆ Cree un espacio similar al de la imagen.
- ◆ Desmonta el extrusor con cuidado. Primero tira del motor, después la parte inferior con el ventilador de impresión.
- ◆ Coloca el fusor dentro del extrusor.
- ◆ Asegúrate de que los cables del fusor estén en el mismo lado que los del ventilador del fusor.
- ◆ **ES CRUCIAL** asegurarse de que el fusor encaje en el cuerpo del extrusor !!! La parte impresa tiene la misma forma que el fusor. ¡Mira la segunda y la tercera imagen!

PASO 10 Comprobando la posición del hotend



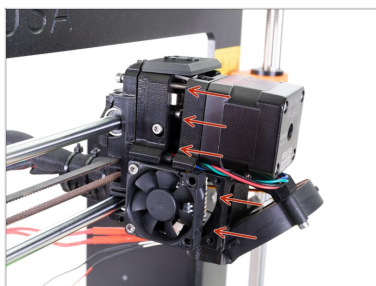
- Mira el extrusor desde abajo y comprueba la posición del fusor:
 - **Posición correcta:** únicamente la punta de la boquilla debería verse.
 - **Posición incorrecta:** el disipador está demasiado bajo. El bloque calentador está por debajo de la tobera.
 - Repite el montaje y asegúrate de que el disipador esté bien encajado en la ranura superior de la pieza de plástico, y que las dos partes de la ranura estén bien asentadas.

PASO 11 Conectando los cables del hotend



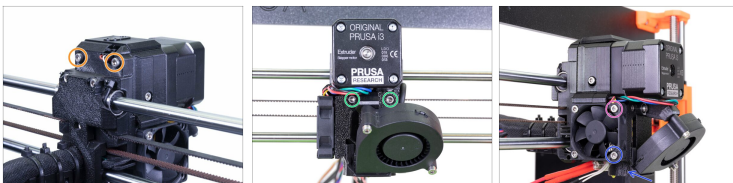
- Conecta el cable del calentador (rojo) a la placa Einsky.
- Conecta el cable del termistor del hotend (negro y rojo) a la placa Einsky.

PASO 12 Volver a montar el extrusor



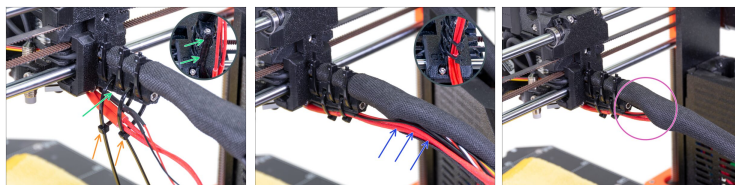
⚠ Con cuidado y lentamente, empuja las piezas para unir las. **En caso de que encuentres resistencia PARA inmediatamente y comprueba cual de las piezas está bloqueando el movimiento.**

PASO 13 Volver a montar el extrusor



- 🟡 Aprieta ambos tornillos, pero asegúrate de que **ningún cable esté pellizcado** en ninguno de los lados del extrusor.
- 🟢 Similar para el anverso. Aprieta ambos tornillos. **Asegúrate de que ningún cable esté pellizcado.**
- 🟣 Coloca de nuevo el tornillo M3x14 y apriétalo.
- 🟠 Si has retirado la tobera, vuelve a colocarla. Luego fíjala en su lugar con el tornillo M3x20 (M3x18).

PASO 14 Apretando la funda textil



- Utiliza dos bridas y pásalas por las ranuras superiores de la pieza cable-holder.
- ¡ATENCIÓN! Antes de apretar las bridas, agregue los cables del hotend. Utilice el canal en la parte impresa para organizarlos correctamente.
- Una vez que los cables del fusor estén incluidos, aprieta las bridas y corta las piezas restantes.
- Abre la funda textil e introduce los cables que vienen del fusor.
- Compara el aspecto de la gestión de los cables con la última imagen.

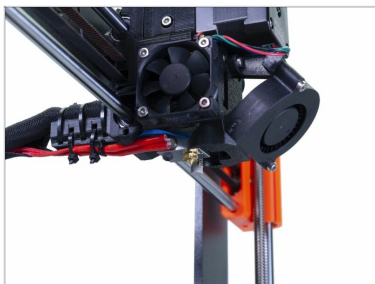
⚠ La colocación de las abrazaderas ha sido probada con el soporte para doble bobina de plástico inyectado (proporcionado en el kit y ensamblado más adelante). Si intentas usar cualquier otro tipo de soporte montado en el chasis, asegúrate de que las bridas no se chocan contra él, lo que puede provocar un fallo en la impresión.

PASO 15 Guiando la funda textil



- Desliza la funda en el soporte al menos 3/4 de la altura del soporte.
- ⚠ Asegúrate de que el filamento de nylon no esté empujando los cables del motor y, si es necesario, abre la funda textil para empujar el filamento hacia arriba.
- Con dos tornillos M3x10 y el clip-cable-Extrusor sujeta el conjunto de cables en su lugar.
- Coloca todos los cables en la base de la Einsy igual que en la foto y fíjalos con dos bridas .
- Asegura el conjunto de cables con dos bridas.

PASO 16 ¡Terminado!



- ◆ **¡Buen trabajo!**
Acabas de cambiar el fusor del extrusor.
- ◆ Heat the printer up and try it out ;)
- ⓘ Changing or manipulating the hotend will change the height of the layer. **It is necessary to re-calibrate the first layer.** Follow this article: [Calibración de la Primera Capa \(i3\)](#).
