

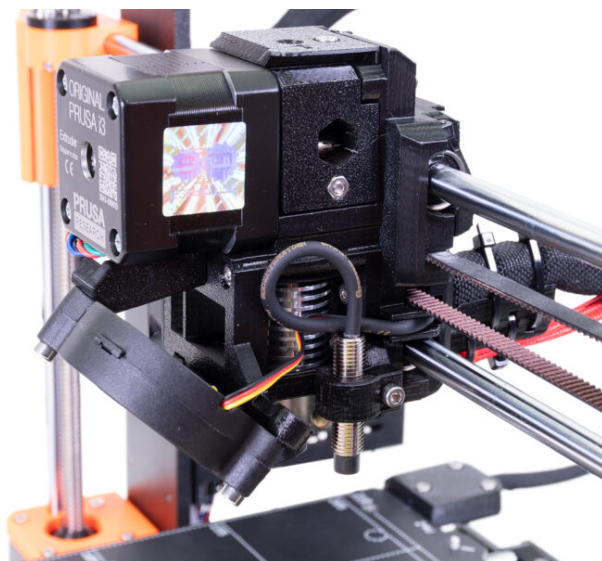
# Tabla de Contenido

## Como reemplazar un SuperPINDA

<b>(MK3S/MK3S+)</b> .....	3
Paso 1 - Introducción .....	4
Paso 2 - Herramientas necesarias para esta guía .....	5
Paso 3 - Preparación de la impresora .....	6
Paso 4 - Desconectando el sensor SuperPINDA .....	7
Paso 5 - Retirar la pieza x-carriage-back .....	8
Paso 6 - Retirando el sensor SuperPINDA .....	8
Paso 7 - Nuevo sensor SuperPINDA - preparación de las piezas .....	9
Paso 8 - Instalar el nuevo sensor SuperPINDA .....	10
Paso 9 - Gestión de cables .....	11
Paso 10 - Montaje del X-carriage-back .....	11
Paso 11 - Ajustando la funda textil .....	12
Paso 12 - Apretando la funda textil .....	13
Paso 13 - Conectando el sensor SuperPINDA .....	14
Paso 14 - Colocando la funda textil .....	14
Paso 15 - Gestión de cables en la caja base Einsy .....	15
Paso 16 - Ajuste del SuperPINDA .....	15
Paso 17 - Ajuste del SuperPINDA .....	16
Paso 18 - Actualización de firmware y calibración de primera capa .....	17

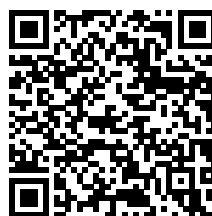


# Como reemplazar un SuperPINDA (MK3S/MK3S+)



[help.prusa3d.com/g179925](https://help.prusa3d.com/g179925)

Escanea el código  
QR para ver la última  
versión de este  
capítulo.

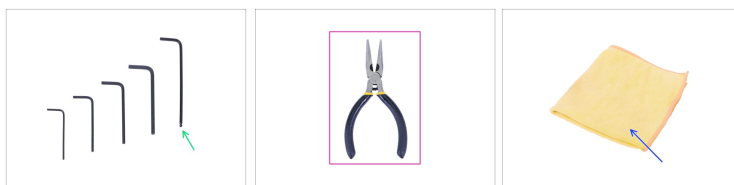


## PASO 1 Introducción



- i** Esta guía te ayudará a reemplazar el **sensor SuperPINDA** en la **Original Prusa i3 MK3S y MK3S+**.
- ◆ Todas las piezas necesarias están disponibles en nuestra eshop [shop.prusa3d.com](http://shop.prusa3d.com)
- i** Las siguientes instrucciones son las mismas para MK3S y MK3S+. Sin embargo, puede diferir en la apariencia de algunas partes.
- i** Esta guía se puede utilizar para reemplazar ambos sensores P.I.N.D.A. y SuperPINDA.

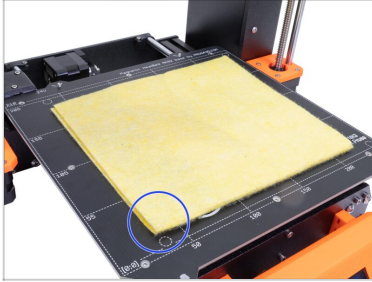
## PASO 2 Herramientas necesarias para esta guía



● **Para los siguientes pasos, por favor prepara:**

- Llave Allen de 2.5mm
- Alicates de punta fina
- Paño o pieza de tela 15x15cm

## PASO 3 Preparación de la impresora



**¡Apaga la impresora y desconéctala!**



**Antes de continuar, te recomendamos que protejas la base calefactable.**

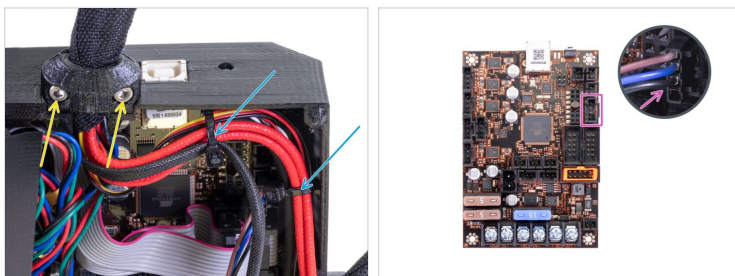


Retira la lámina de acero flexible.



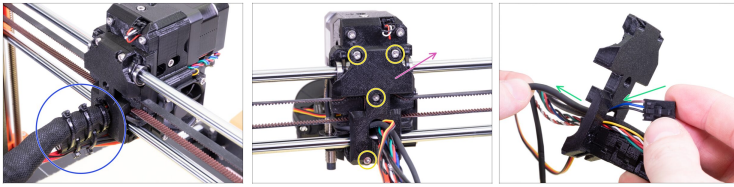
Usa un paño o un trozo de tela que sea lo suficientemente grueso para cubrir la base calefactable. Así te asegurarás de no dañar (rayar) la superficie durante el desmontaje.

## PASO 4 Desconectando el sensor SuperPINDA



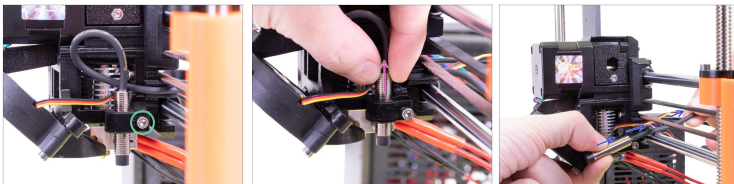
- Abre la carcasa de la Einsy y corta las dos bridas del conjunto de cables. **¡Ten cuidado, no cortes los cables!**
- Afloja los dos tornillos en el clip para el cable y retíralo.
- Desconecta el cable del sensor SuperPINDA de la placa EINSY.

## PASO 5 Retirar la pieza x-carriage-back



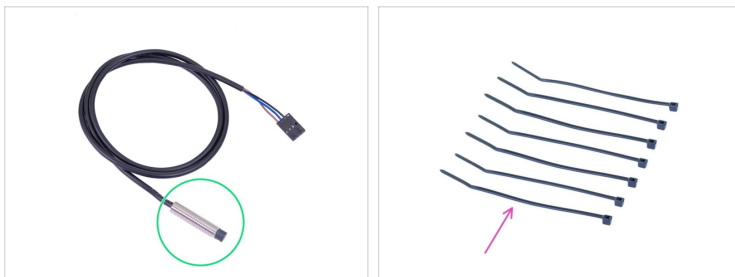
- ◆ Corta las bridas en el cable-holder y retíralas.
- ◆ Retira la funda textil del conjunto de cables.
- ◆ Afloja los cuatro tornillos de la pieza x-carriage-back.
- ◆ Retira la pieza x-carriage-back del extrusor.
- ◆ Empuja el cable del sensor SuperPINDA a través de la abertura en la parte trasera de la x-carriage-back..

## PASO 6 Retirando el sensor SuperPINDA



- ◆ Afloja el tornillo del soporte SuperPINDA. No es necesario quitar el tornillo.
- ◆ Retira el sensor SuperPINDA del extrusor.
- ◆ Saca el cable del SuperPINDA de la impresora entre la correa del eje X y la varilla lisa.

## PASO 7 Nuevo sensor SuperPINDA - preparación de las piezas

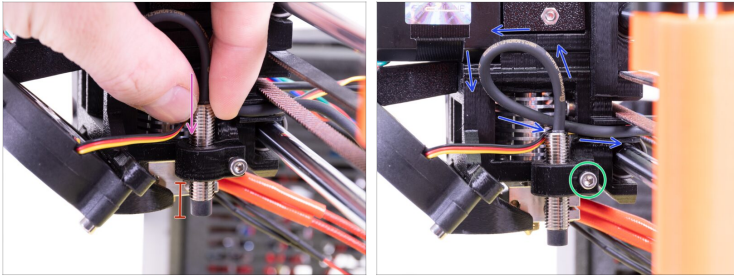


● **Para los siguientes pasos, por favor prepara:**

● Nuevo sensor SuperPINDA (1x)

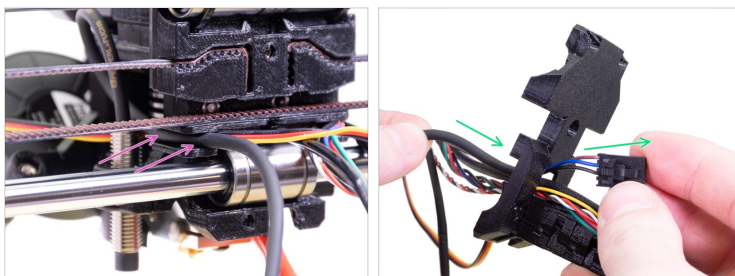
● Abrazadera (7x)

## PASO 8 Instalar el nuevo sensor SuperPINDA



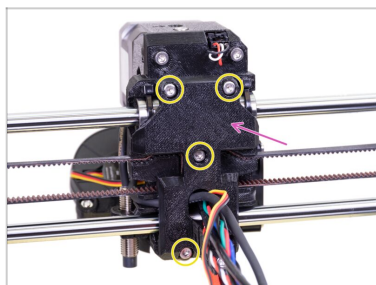
- ◆ Introduce el sensor SuperPINDA en la sujeción.
- ◆ Introduce el sensor hasta la mitad aproximadamente. *La posición exacta no importa, la ajustaremos más tarde.*
- ◆ Crea una vuelta al cable del sensor.
- ◆ Aprieta ligeramente el tornillo. No aprietes completamente. Ajustaremos la altura del sensor SuperPINDA más adelante.

## PASO 9 Gestión de cables



- ◆ Coloca los cables en el lado del sensor SuperPINDA sobre la varilla lisa inferior y empujalos hacia atrás en el canal.
- ◆ Empuja el cable del sensor SuperPINDA a través de la abertura en la parte trasera de la x-carriage-back..

## PASO 10 Montaje del X-carriage-back



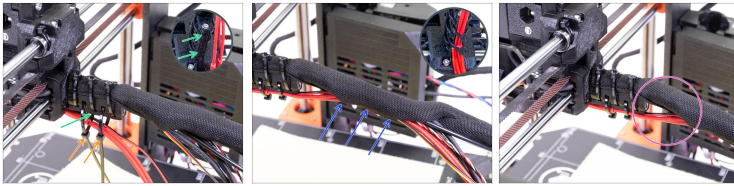
- ◆ Coloca la pieza x-carriage-back en el extrusor.
- ◆ Asegúralo con cuatro tornillos M3x10.

## PASO 11 Ajustando la funda textil



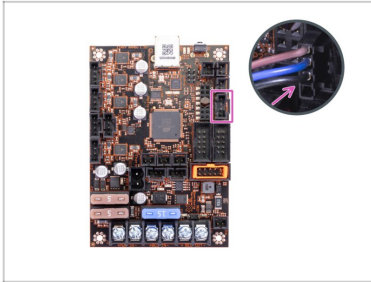
- ◆ Abre un extremo de la funda textil y deslízala sobre el haz de cables desde el extrusor.
  - ◆ Deja los cables del fusor fuera por el momento.
  - ◆ La longitud de la primera envoltura debe ser un poco más larga que la pieza cable-holder, con 5 cm es suficiente.
  - ◆ Enrolla suavemente la funda para que sea más pequeña y compacta alrededor de los cables, orienta la costura hacia abajo y desliza la funda hacia el extrusor.
  - ◆ Toma **3 bridas**, insértalas en la **hilera inferior** de agujeros en el portacables.
  - ◆ Gira la funda otra vez (sin retorcer los cables dentro) y aprieta las bridas.
- ⚠ **IMPORTANTE:** Corta el sobrante de cada brida usando los alicates lo más cerca posible de la cabeza. Fíjate en la posición correcta de las cabezas de las bridas (ligeramente descentradas hacia la izquierda).

## PASO 12 Apretando la funda textil



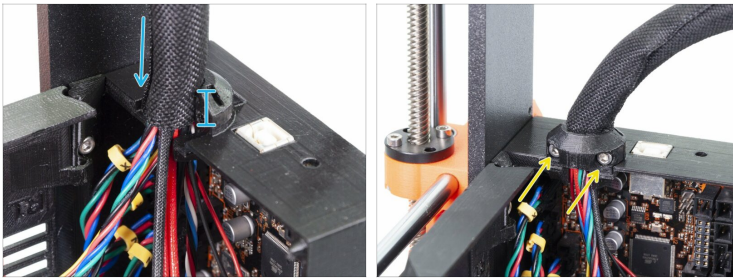
- Utiliza dos bridas y pásalas por las ranuras superiores de la pieza cable-holder.
  - **¡ATENCIÓN!** Antes de apretar las bridas, añade los cables del fusor. Utiliza el canal en la pieza impresa para organizarlos correctamente.
  - Una vez que los cables del fusor estén incluidos, aprieta las bridas y corta las piezas restantes.
  - Abre la funda textil e introduce los cables que vienen del fusor.
  - Compara el aspecto de la gestión de los cables con la última imagen.
- ⚠ **La colocación de las abrazaderas ha sido probada con el soporte para doble bobina de plástico inyectado (proporcionado en el kit y ensamblado más adelante). Si intentas usar cualquier otro tipo de soporte montado en el chasis, asegúrate de que las bridas no se chocan contra él, lo que puede provocar un fallo en la impresión.**

## PASO 13 Conectando el sensor SuperPINDA



- Conecta el cable del sensor SuperPINDA a la placa Einsy.

## PASO 14 Colocando la funda textil



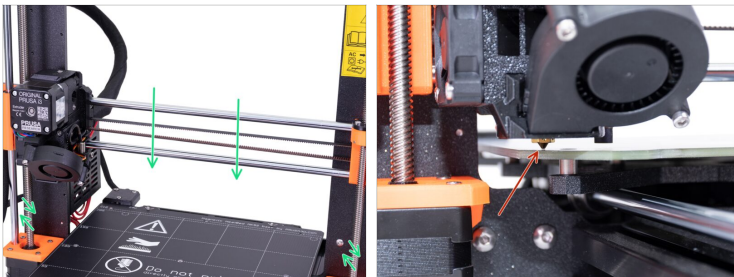
- Desliza la funda en el soporte al menos 3/4 de la altura del soporte.
- ⚠ Asegúrate de que el filamento de nylon no esté empujando los cables del motor y, si es necesario, abre la funda textil para empujar el filamento hacia arriba.
- Con dos tornillos M3x10 y el clip-cable-Extrusor sujeta el conjunto de cables en su lugar.

## PASO 15 Gestión de cables en la caja base Einsy



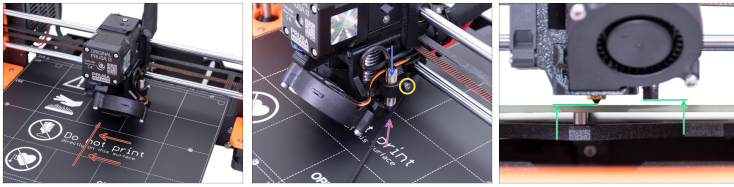
- Coloca todos los cables en la base de la Einsy igual que en la foto.
- Asegura el conjunto de cables con dos bridas.

## PASO 16 Ajuste del SuperPINDA



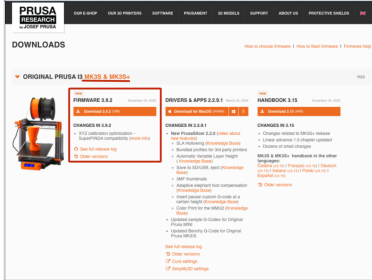
- Retira el paño de la base calefactable.
- Girando AMBOS husillos al mismo tiempo en el eje Z, mueve la boquilla hasta llegar a la base calefactable. ¡Intenta girar ambos husillos por igual!
- ⚠ **Vuelve a comprobar desde un ángulo diferente que la boquilla toque ligeramente la base térmica. ¡No dobles la cama de calor!**
- No coloques la plancha de acero en la base durante todo el proceso de ajuste de la sonda SuperPINDA. Espera hasta la calibración XYZ.

## PASO 17 Ajuste del SuperPINDA



- Girando AMBOS husillos al mismo tiempo en el eje Z, mueve la boquilla hasta llegar a la base calefactable. ¡Intenta girar ambos husillos por igual!
- Mueve el extrusor al centro del eje X.
- Toma una brida del paquete y colócala debajo del sensor SuperPINDA. Utiliza la parte central de la brida, **no la punta**.
- Afloja el tornillo que sujeta el sensor SuperPINDA y presiónalo suavemente contra la abrazadera.
- Vuelve a apretar el tornillo del soporte SuperPINDA.
- La altura correcta del sensor SuperPINDA comparada con la de la boquilla debería ser similar a la de la última foto.

## PASO 18 Actualización de firmware y calibración de primera capa



**Atención:** Asegúrate de tener instalado el **firmware 3.9.2 o más reciente**. Puedes encontrarlo en [prusa3d.com/driver](https://prusa3d.com/driver)s



**¡Buen trabajo!** Acabas de reemplazar el sensor SuperPINDA de la impresora. Ahora, sigue las instrucciones para Calibración de la Primera Capa (i3).



---

---

---

---

---

---

---

---

---

---



---

---

---

---

---

---

---

---

---

---



---

---

---

---

---

---

---

---

---

---

