

Table des matières

Comment remplacer un écran (CW1)	3
Étape 1 - Introduction	4
Étape 2 - Outils nécessaires pour ce guide	5
Étape 3 - Retrait du couvercle	5
Étape 4 - Retrait du couvercle supérieur	6
Étape 5 - Retrait du capot arrière	7
Étape 6 - Retrait du couvercle supérieur	8
Étape 7 - Retrait du couvercle supérieur	9
Étape 8 - Déconnexion des câbles du LCD	9
Étape 9 - Retrait de l'écran	10
Étape 10 - Retrait de l'écran	10
Étape 11 - Nouvel écran : préparation des pièces	11
Étape 12 - Montage du nouvel écran	11
Étape 13 - Connexion des nouveaux câbles du LCD	12
Étape 14 - Assemblage du bouton du LCD	13
Étape 15 - Montage du capot supérieur	13
Étape 16 - Montage du capot arrière	14
Étape 17 - Montage du capot arrière	14
Étape 18 - Montage du capot avant	15
Étape 19 - Fixation du capot supérieur	15
Étape 20 - Montage du capot	16
Étape 21 - C'est fait !	16

Comment remplacer un écran (CW1)



help.prusa3d.com/g216627

Scannez le QR code
pour afficher la
dernière version de
ce chapitre.



ÉTAPE 1 Introduction



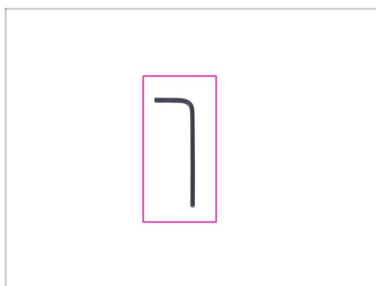
i Ce guide vous guidera tout au long du remplacement de l'écran sur l'**Original Prusa CW1**.

◆ Toutes les pièces nécessaires sont disponibles dans notre boutique shop.prusa3d.com

i Notez que vous devez être connecté pour avoir accès à la section des pièces de rechange.

! **ATTENTION** : Cet appareil utilise une lumière UV, qui peut endommager votre vue ou votre peau. N'allumez pas l'appareil tant qu'il n'a pas été complètement réassemblé avec tous les capots installés !!!

ÉTAPE 2 Outils nécessaires pour ce guide



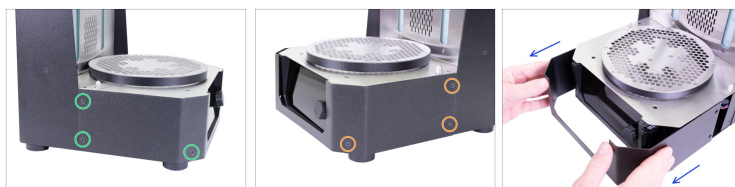
- Pour les étapes suivantes, merci de préparer :
- ◆ Clé Allen de 2,0 mm


ÉTAPE 3 Retrait du couvercle







- Éteignez la CW1 et débranchez-la de l'alimentation externe.
- ◆ Ouvrez le capot complètement vers l'arrière.
- ◆ Retirez le bac gastro de la CW1.
- ◆ Desserrez quatre vis sur les deux charnières.
- ◆ Retirez délicatement le capot avec les charnières.
- ⚠ Manipulez le capot avec précaution. Il peut être facilement rayé.

ÉTAPE 4 Retrait du couvercle supérieur









 **Procédez soigneusement avec ces vis, utilisez de préférence une clé Allen avec des arêtes vives droites. Il existe un risque d'abîmer de la tête de la vis.**

-  Tournez le côté gauche de la CW1 vers vous.
-  Localisez, desserrez et retirez trois vis.
-  Tournez la CW1 de l'autre côté (180°) et retirez à nouveau trois vis.
-  Retirez le capot avant de la CW1.

ÉTAPE 5 Retrait du capot arrière



 **Procédez avec précaution avec ces vis, utilisez de préférence une clé Allen avec des arêtes vives droites, il y a un risque d'abîmer la tête de la vis.**

-  Tournez le côté gauche de la CW1 vers vous.
-  Desserrez et retirez les deux vis sur le côté.
-  Tournez le côté droit de la CW1 vers vous.
-  Desserrez et retirez les deux vis sur le côté.
-  Desserrez et retirez deux vis sur le dessus du capot arrière.

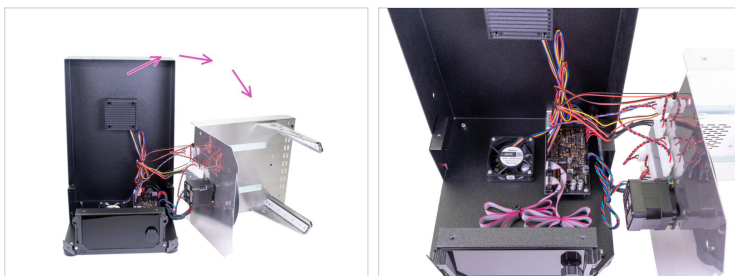
ÉTAPE 6 Retrait du couvercle supérieur



⚠ Soyez très prudent !!! Les pièces en acier de la machine ont des arêtes vives. **Évitez de vous couper !**

- ◆ Desserrez et retirez quatre vis du capot supérieur.
- ◆ Saisissez soigneusement les deux supports du bac gastro et poussez-les légèrement vers le bas et vers l'extérieur. La tôle d'acier inoxydable se plie légèrement - ce n'est pas grave.
- ◆ Dès que la tôle d'acier avec les supports sort, saisissez un support avec votre main et utilisez l'autre main pour saisir la tôle près de la plateforme tournante. Retirez ensuite soigneusement cet assemblage. **Attention, il y a des câbles qui y sont attachés !!!**

ÉTAPE 7 Retrait du couvercle supérieur



⚠ Soyez très prudent !!! Les pièces en acier de la machine ont des arêtes vives. **Évitez de vous couper !**

- ◆ Retirez délicatement la partie supérieure de la machine et placez-la à côté de la CW1. **Ne tirez pas sur les câbles !!!**

ÉTAPE 8 Déconnexion des câbles du LCD



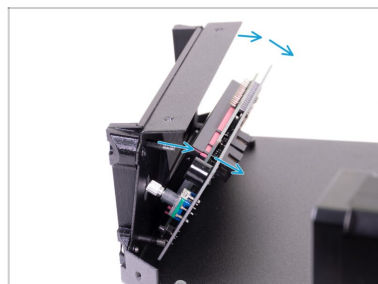
- ◆ Retirez les deux câbles du LCD des connecteurs de la carte électronique.
- ◆ Retirez les deux câbles du LCD des connecteur de la carte d'affichage. Et retirez les câbles de l'imprimante.

ÉTAPE 9 Retrait de l'écran



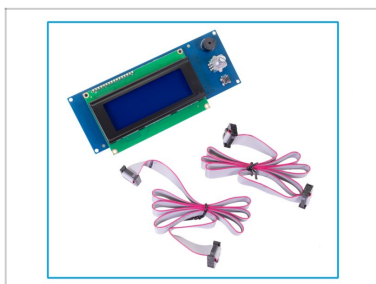
- Retirez le bouton du LCD de l'écran.
- Regardez à l'arrière de l'écran. Localisez deux vis sur le côté droit de la carte d'affichage et retirez-les à l'aide de la clé Allen de 2,0 mm.
- Retirez deux vis du côté gauche de la carte.

ÉTAPE 10 Retrait de l'écran



- L'écran peut être collé avec du ruban adhésif sur le plexiglas. Retirez délicatement l'écran du capot avant en l'inclinant.

ÉTAPE 11 Nouvel écran : préparation des pièces

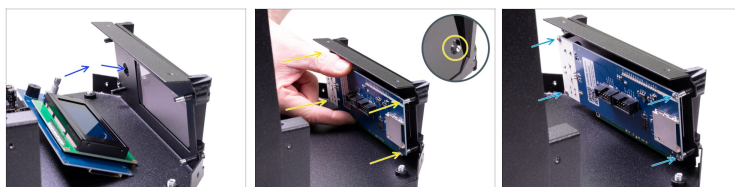


◆ **Pour les étapes suivantes, merci de préparer :**

◆ Nouvel écran de la CW1 (1x) *le paquet comprend deux câbles du LCD*

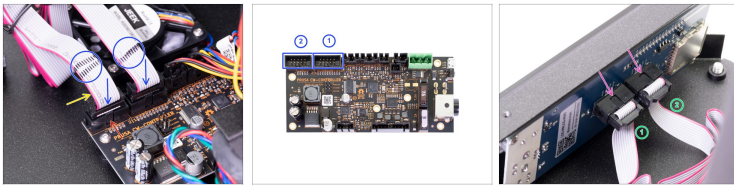
ⓘ Assurez-vous d'avoir préparé les nouveaux câbles du LCD. Rangez les vieux câbles afin qu'ils ne soient pas confondus.

ÉTAPE 12 Montage du nouvel écran



- ◆ Placez l'écran dans l'appareil comme sur l'image. Assurez-vous que l'encodeur est du même côté que le trou du capot avant.
- ◆ Placez l'écran sur le capot avant. Assurez-vous que l'encodeur passe par le trou. Et alignez quatre trous de vis sur la carte d'affichage contre quatre colonnes sur le capot avant.
- ◆ Fixez l'écran avec quatre vis M3x8r.

ÉTAPE 13 Connexion des nouveaux câbles du LCD



⚠ Les câbles du LCD sont marqués d'une et deux bandes. Lisez attentivement les instructions pour la bonne connexion.

- Connectez le câble avec deux bandes au premier connecteur en partant de la gauche de la carte électronique. Et le câble avec une bande dans le connecteur de droite.
- Assurez-vous que le fil rose de chaque câble est sur le côté gauche.
- Assurez-vous que la "dent" de chaque connecteur s'insère dans l'encoche du connecteur.
- Connectez le câble du LCD avec une bande dans le connecteur gauche de la carte d'affichage. Et le câble avec deux bandes dans le connecteur de droite.
- Assurez-vous que les deux câbles sont complètement enfoncés dans les connecteurs.

ÉTAPE 14 Assemblage du bouton du LCD



- Assemblez la pièce LCD-knob comme indiqué sur l'image.

ÉTAPE 15 Montage du capot supérieur



⚠ **Soyez très prudent !!!** Les pièces en acier de la machine ont des arêtes vives. **Évitez de vous couper !**

- Remettez le capot sur la CW1.

- Appuyez légèrement sur les bords du capot pour passer sous le capot arrière.

⚠ **Assurez-vous qu'aucun câble n'est pincé sous le capot** et assurez-vous que les câbles n'interfèrent pas avec le ventilateur inférieur.

ÉTAPE 16 Montage du capot arrière



- Alignez les deux trous de vis sur le dessus du capot arrière avec les trous du capot en acier inoxydable.
- Insérez deux vis à tête fraisée M3x5b dans les trous et serrez-les.

ÉTAPE 17 Montage du capot arrière



- Tournez le côté gauche de la CW1 vers vous.
- Fixez le capot arrière avec deux vis à tête fraisée M3x5b.
- Tournez le côté droit de la CW1 vers vous.
- Fixez le capot arrière avec deux vis à tête fraisée M3x5b.

ÉTAPE 18 Montage du capot avant



- ◆ Placez soigneusement le capot avant sur la CW1.
- ◆ Tournez le côté gauche de la CW1 vers vous.
- ◆ Fixez le capot avec trois vis à tête fraisée M3x5b.
- ◆ Tournez le côté droit de la CW1 vers vous.
- ◆ Fixez le capot avec trois vis à tête fraisée M3x5b.

ÉTAPE 19 Fixation du capot supérieur



- ◆ Alignez les quatre trous des deux pièces.
- ◆ Fixez le capot supérieur avec quatre vis à tête fraisée M4x8b.

ÉTAPE 20 Montage du capot



- ◆ Remontez le capot avec les charnières sur la CW1 et serrez légèrement les vis.
- ◆ Ajustez les vis dans les trous ovales à la même position sur les deux charnières. Serrez les vis.
- ◆ Fermez le capot et vérifiez sur les côtés qu'il s'adapte correctement au capot arrière sur toute sa longueur. Si nécessaire, ajustez la position des charnières.

ÉTAPE 21 C'est fait !



- ◆ **Bon boulot. C'est fait !**
- ◆ Maintenant, essayez de laver et de durcir une impression ;)
