

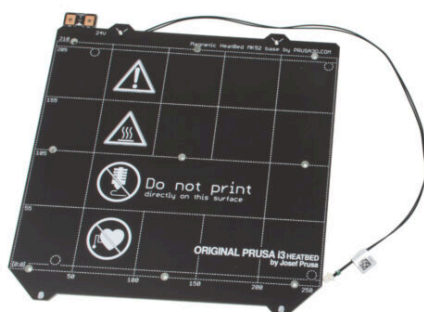
# Table des matières

## Comment remplacer le plateau chauffant

<b>(CORE One)</b> .....	3
Étape 1 - Introduction .....	4
Étape 2 - Outils nécessaires .....	5
Étape 3 - Préparation de l'imprimante 1 .....	6
Étape 4 - Préparation de l'imprimante 2 .....	6
Étape 5 - Retrait du capot latéral .....	7
Étape 6 - Retrait du panneau latéral .....	7
Étape 7 - Retrait du capot arrière 1 .....	8
Étape 8 - Retrait du capot arrière 2 .....	8
Étape 9 - Retrait du capot de la xBuddy .....	9
Étape 10 - Démontage des câbles .....	9
Étape 11 - Déconnexion des câbles .....	10
Étape 12 - Retrait des câbles .....	11
Étape 13 - Décapotage des câbles .....	11
Étape 14 - Séparation du faisceau de câbles .....	12
Étape 15 - Retrait du plateau chauffant .....	12
Étape 16 - Démontage du plateau chauffant .....	13
Étape 17 - Préparation des pièces du plateau chauffant .....	14
Étape 18 - Assemblage des câbles de plateau chauffant 1 .....	15
Étape 19 - Assemblage des câbles de plateau chauffant 2 .....	16
Étape 20 - Fixation du cache-câble .....	17
Étape 21 - Inspection des joints de dilatation .....	18
Étape 22 - Fixation du plateau chauffant 1 .....	19
Étape 23 - Fixation du plateau chauffant 2 .....	20
Étape 24 - Guidage des câbles .....	21
Étape 25 - Capotage des câbles .....	22
Étape 26 - Guidage des câbles 2 .....	22
Étape 27 - Montage des câbles .....	23

Étape 28 - Guidage des câbles 3 .....	24
Étape 29 - Connexion des câbles .....	25
Étape 30 - Installation des colliers de serrage .....	26
Étape 31 - Connexion du câble d'alimentation .....	27
Étape 32 - Installation du capot de la xBuddy .....	28
Étape 33 - Installation du capot arrière .....	29
Étape 34 - Installation du capot latéral .....	30
Étape 35 - Préparation finale .....	30
Étape 36 - Selftest .....	31

# Comment remplacer le plateau chauffant (CORE One)



[help.prusa3d.com/g246709](https://help.prusa3d.com/g246709)

Scannez le QR code  
pour afficher la  
dernière version de  
ce chapitre.

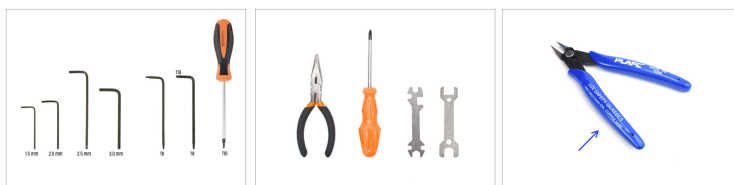


### ÉTAPE 1 Introduction



- Ce guide vous guidera à travers le **remplacement du plateau chauffant** sur la **Prusa CORE One**.
- Toutes les pièces nécessaires sont disponibles sur notre boutique en ligne [prusa3d.com](https://prusa3d.com).
- 📌 Notez que vous devez être connecté pour avoir accès à la section des pièces de rechange.
- ⚠️ **Attention** : Cette procédure implique la manipulation de plaques métalliques, qui peuvent avoir des bords tranchants. **Soyez prudent** pour éviter les coupures. Portez des gants de protection si nécessaire.

## ÉTAPE 2 Outils nécessaires



### ● Veuillez préparer les outils pour ce guide :

- Clé Allen de 2 mm
- Clé Allen de 2,5 mm
- Clé / tournevis Torx T10
- Pince à bec fin
- Tournevis cruciforme
- Une pince coupante est recommandée comme outil optionnel.

## ÉTAPE 3 Préparation de l'imprimante 1



⚠ Avant de commencer, assurez-vous que l'imprimante a refroidi à température ambiante.

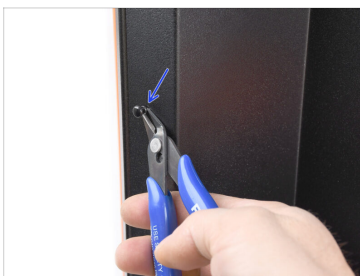
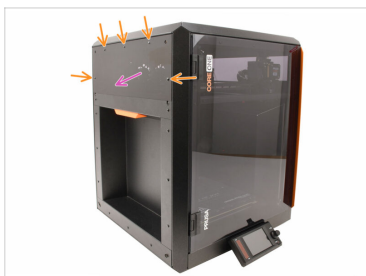
- 🔵 Sur l'imprimante, visitez le menu **Contrôle** et déclenchez la **Prise d'origine Auto**.
- 🔴 Allez dans **Contrôle > Déplacer l'axe > Déplacer Z** et entrez une valeur autour de 200 mm
- 🟢 L'objectif est de déplacer le plateau chauffant suffisamment bas pour qu'il soit facilement accessible par le haut, tout en laissant un peu d'espace en dessous.

## ÉTAPE 4 Préparation de l'imprimante 2



- 🟢 Éteignez l'imprimante à l'aide de l'interrupteur situé à l'arrière.
- 🟡 Débranchez l'imprimante de l'alimentation.
- 🟠 Retirez la plaque en acier, si elle est encore en place.

## ÉTAPE 5 Retrait du capot latéral



- Retirez les cinq rivets en nylon qui maintiennent le capot latéral en plastique.
- Nous vous recommandons d'utiliser une pince coupante pour soulever délicatement la partie supérieure du rivet et le déverrouiller. Ensuite, retirez la partie inférieure du rivet.
- Retirez le capot latéral en plastique.

## ÉTAPE 6 Retrait du panneau latéral



- Retirez les rivets en nylon marqués qui maintiennent le panneau latéral en tôle.
- Retirez le panneau.

## ÉTAPE 7 Retrait du capot arrière 1



- À l'intérieur de l'imprimante, retirez les deux vis qui maintiennent le capot arrière.
- À l'arrière de l'imprimante, faites glisser le capot central vers le bas.
  - 📌 S'il est difficile de le déplacer, utilisez un tournevis comme levier à travers l'ouverture pour vous aider.
- Assurez-vous que les quatre crochets situés sur le dessus du capot sont désengagés du châssis métallique.

## ÉTAPE 8 Retrait du capot arrière 2



- Déplacez légèrement le capot vers l'arrière.
- Tirez la partie inférieure du capot vers l'extérieur tout en inclinant le haut vers l'imprimante. Cela le détachera du faisceau de câbles situé derrière.

## ÉTAPE 9 Retrait du capot de la xBuddy



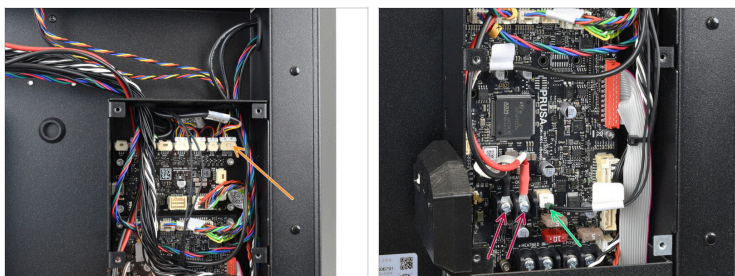
- Retirez les six vis qui maintiennent le capot de la xBuddy.
- Retirez le capot en le faisant glisser vers l'extérieur.

## ÉTAPE 10 Démontage des câbles



- Coupez soigneusement le collier de serrage qui maintient le faisceau de câbles du plateau chauffant.
- Retirez le reste du collier de serrage à l'arrière de l'imprimante.
- Retirez soigneusement tous les colliers de serrage qui maintiennent les câbles de l'ensemble du plateau chauffant (les câbles d'alimentation du plateau chauffant, de la thermistance et des LED RGBW).

## ÉTAPE 11 Déconnexion des câbles



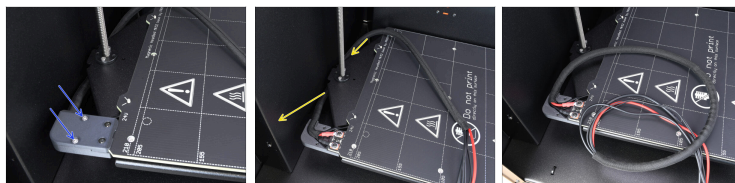
- Déconnectez le **Câble des LED RGBW** depuis le coin supérieur droit de la carte d'extension de la xBuddy.
- ⚠ Notez qu'il y a un loquet de sécurité sur le connecteur, qui doit être enfoncé pour retirer le connecteur.
- Déconnectez la **thermistance du plateau chauffant** de la carte xBuddy.
- À l'aide du tournevis cruciforme, dévissez les deux vis des bornes et déconnectez les **câbles d'alimentation du plateau chauffant**.

## ÉTAPE 12 Retrait des câbles



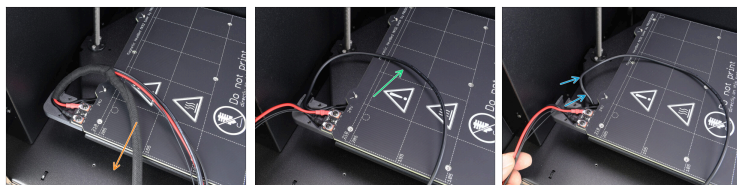
- Retirez le faisceau de câbles du plateau chauffant du boîtier de la xBuddy.
- Guidez le faisceau de câbles à travers l'ouverture, vers l'intérieur de l'imprimante.

## ÉTAPE 13 Décapotage des câbles



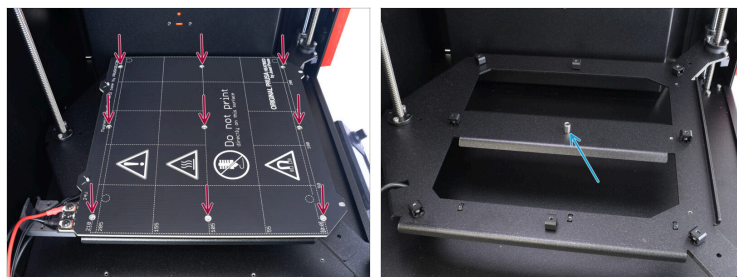
- Retirez les deux vis M3x10 qui maintiennent le cache-câble. Ensuite, retirez le cache.
- Guidez le faisceau de câbles vers l'extérieur, depuis l'arrière de l'assemblage du plateau chauffant

## ÉTAPE 14 Séparation du faisceau de câbles



- Retirez la gaine textile du faisceau de câbles.
- Séparez le câble des LED RGBW du faisceau.
  - Retirez-le du bas du cache-câble et mettez-le de côté.

## ÉTAPE 15 Retrait du plateau chauffant



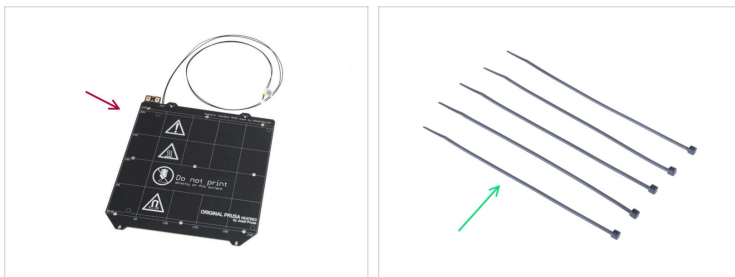
- Retirez les 9 vis qui maintiennent le plateau chauffant en place. Ensuite, retirez le plateau chauffant.
- Au centre du chariot du plateau chauffant, il doit y avoir une entretoise métallique qui se tient librement. Elle est peut-être tombée lors du retrait du plateau chauffant. Dans ce cas, recherchez sous le chariot. **Conservez l'entretoise pour une utilisation ultérieure.**

## ÉTAPE 16 Démontage du plateau chauffant



- ◆ Sur l'assemblage du plateau chauffant, retirez la vis qui maintient le bas du cache-câble sur le plateau chauffant.
- ◆ Retirez les deux vis qui maintiennent les connecteurs d'alimentation, tout en maintenant les écrous en dessous à l'aide de l'Unikey.
- ◆ Mettez l'ancien plateau chauffant de côté, car nous allons le remplacer par le nouveau.

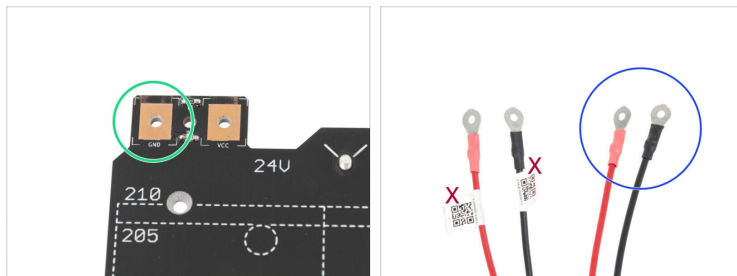
## ÉTAPE 17 Préparation des pièces du plateau chauffant



● **Pour les étapes suivantes, préparez :**

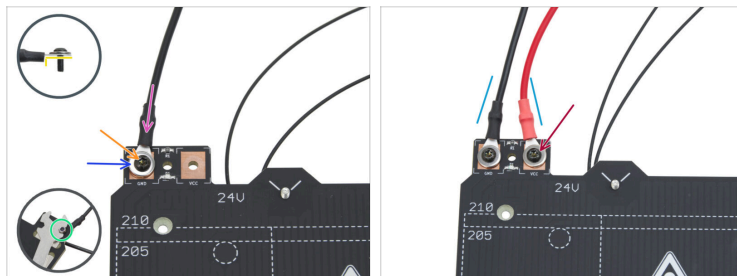
- Nouveau plateau chauffant (1x)
- Collier de serrage (5x)

## ÉTAPE 18 Assemblage des câbles de plateau chauffant 1



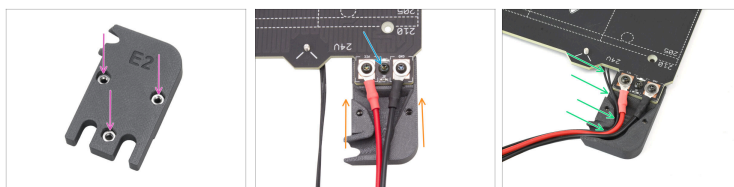
- ◆ Suivez les marquages de polarité sur le plateau chauffant : Le contact étiqueté **GND** devrait être couplé avec le **FIL NOIR**.
- ◆ Prenez les deux câbles d'alimentation du plateau chauffant. Notez les étiquettes sur chacun. Utilisez les extrémités non étiquetées pour la connexion au plateau chauffant.

## ÉTAPE 19 Assemblage des câbles de plateau chauffant 2



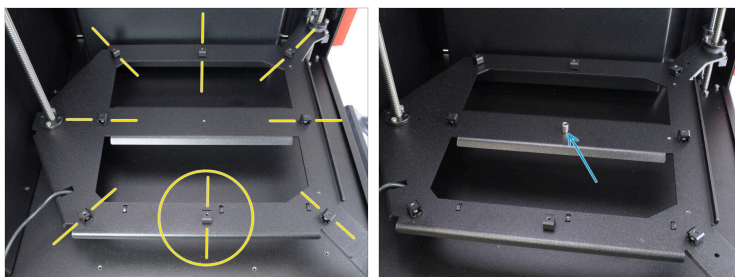
- ◆ Placez le câble noir sur le contact "GND".
  - ◆ Orientez le connecteur de cosse avec la partie la plus épaisse tournée vers le bas.
- ◆ Placez la rondelle M3w sur le dessus du connecteur.
- ◆ Insérez la vis M3x10rT à travers tous les composants.
- ◆ Vissez l'écrou M3nN sur la vis M3x10rT par le bas et serrez-le doucement.
- ◆ En utilisant la même technique, fixez le câble rouge au contact "VCC".
- ◆ Guidez les câbles du plateau chauffant légèrement vers l'intérieur en forme de "V", **puis serrez complètement les écrous par le bas.**

## ÉTAPE 20 Fixation du cache-câble



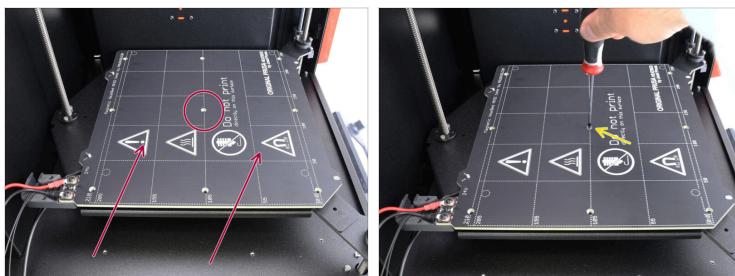
- ✿ Vérifiez que les trois écrous M3n sont solidement maintenus dans la partie inférieure du cache-câble.
- 🟠 Faites glisser le cache sous la zone de fixation des câbles du plateau chauffant.
- 🟡 Fixez le bas du cache en place à l'aide de la vis M3x10rT.
- 🟢 Ajoutez le câble de la thermistance du plateau chauffant dans la rainure du cache-câble inférieur.

## ÉTAPE 21 Inspection des joints de dilatation



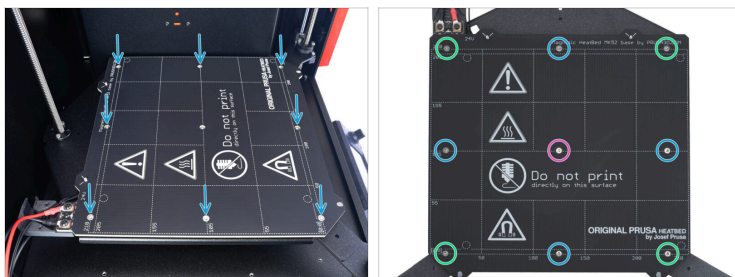
- À l'intérieur de l'imprimante, inspectez les joints de dilatation sur le chariot du plateau chauffant. Tous doivent être pointés vers le centre et bien serrés en place.
- Placez l'entretoise du plateau chauffant sur l'ouverture fileté centrale. Alignez-la précisément avec l'ouverture.

## ÉTAPE 22 Fixation du plateau chauffant 1



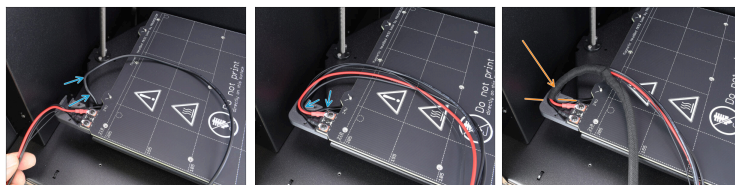
- ◆ Placez le plateau chauffant sur le chariot. Assurez-vous que l'entretoise centrale est toujours en place. Alignez l'ouverture centrale du plateau chauffant avec l'entretoise.
- ◆ Fixez le plateau chauffant au chariot à l'aide de la vis M3x14bT. Serrez-la légèrement pour l'instant. Ne la serrez pas encore complètement !

## ÉTAPE 23 Fixation du plateau chauffant 2



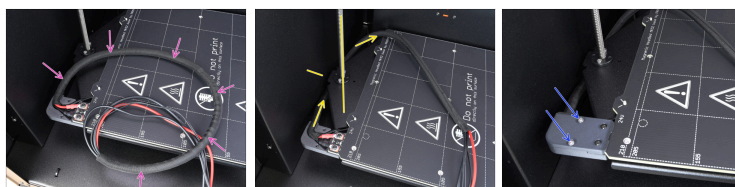
- Fixez le plateau chauffant en place à l'aide des vis M3x4bT autour du périmètre, serrez-les légèrement pour le moment.
  - Une fois toutes les vis en place, serrez-les complètement dans l'ordre suivant :
    - Vis du centre
    - Quatre premières vis (bords)
    - Quatre dernières vis (coins)
- ⚠ **Serrez les vis doucement mais fermement.**

## ÉTAPE 24 Guidage des câbles



- ◆ Acheminez le câble des LED RGBW du chariot du plateau chauffant dans la rainure du cache. Guidez-le le long du reste des câbles du plateau chauffant.
  - ◆ Prenez la gaine textile et commencez à envelopper le faisceau de câbles. Notez que le début de la gaine textile doit se trouver au-dessus du cache inférieur du câble.
- 📌 Notez que le début de la gaine textile doit se trouver au-dessus du cache inférieur du câble.

## ÉTAPE 25 Capotage des câbles



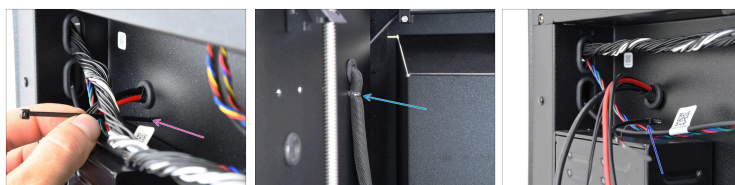
- ◆ Enveloppez l'ensemble du faisceau avec la gaine textile.
- ◆ Guidez le faisceau de câbles sous le chariot du plateau chauffant et derrière la tige trapézoïdale.
- ⓘ Vérifiez que le faisceau de câbles est guidé comme spécifié ; sinon, il pourrait interférer avec les composants ultérieurement.
- ◆ Ajoutez la partie supérieure du cache-câble et fixez-le en place à l'aide de deux vis M3x10.

## ÉTAPE 26 Guidage des câbles 2



- ◆ Poussez les câbles un par un à travers l'ouverture située à l'arrière de l'imprimante.
- 📌 Assurez-vous que l'œillet en caoutchouc reste en place.
- ◆ Poussez le câble jusqu'à ce que le gaine textile atteigne l'ouverture. Laissez simplement l'extrémité de la gaine textile enfoncée.

## ÉTAPE 27 Montage des câbles



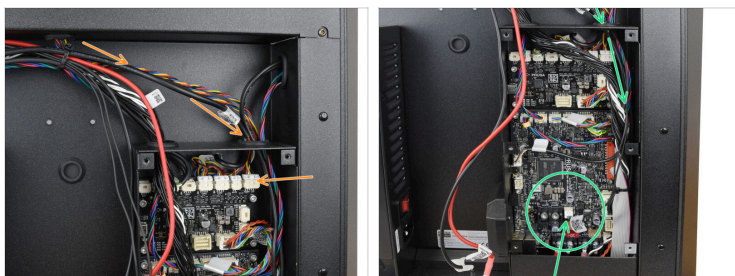
- À l'arrière de l'imprimante, insérez l'extrémité d'un collier de serrage dans l'ouverture juste en dessous du faisceau de câbles.
- Enserrez le collier de serrage autour du faisceau et guidez-le vers l'ouverture voisine.
- Serrez fermement le collier de serrage pour maintenir les câbles en place, puis coupez l'excédent de longueur.

## ÉTAPE 28 Guidage des câbles 3



- Guidez les câbles le long du reste du faisceau de câbles, vers l'électronique.
- Fixez l'ensemble du faisceau de câbles en place à l'aide d'un collier de serrage. Tirez le faisceau vers le haut, le plus haut possible, pour faire de la place pour le capot arrière en tôle, plus tard.
- Guider les câbles des **LED RGBW** et de la **thermistance du plateau chauffant** par l'ouverture de droite, vers l'intérieur du boîtier de la xBuddy.

## ÉTAPE 29 Connexion des câbles



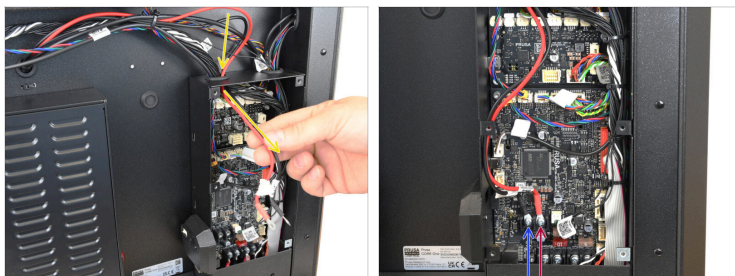
- Connectez le câble des LED RGBW au connecteur situé tout à droite de la carte d'extension de la xBuddy.
- Connectez le câble de la thermistance du plateau chauffant au connecteur dédié sur la carte xBuddy.


## ÉTAPE 30 Installation des colliers de serrage



- ◆ Installez un collier de serrage dans le crochet situé sur le côté intérieur droit du boîtier de la xBuddy. Guidez le collier de serrage derrière les câbles, juste au-dessus des cartes électroniques.
- ◆ En utilisant cette technique, préparez trois colliers de serrage à l'intérieur du boîtier.
- ◆ Rentrez les câbles du côté droit du boîtier vers le côté. Ensuite, fixez-les en place à l'aide des colliers de serrage.
- ⓘ Serrez les colliers de serrage juste autour des câbles sur le côté droit de la boîte. Vous pouvez laisser les câbles d'alimentation et les autres câbles à gauche, pendant librement.
- ⚠ **Serrez doucement les colliers de serrage, jusqu'à ce qu'ils soient bien ajustés. Il n'est pas nécessaire de les serrer complètement. Coupez la partie excédentaire des colliers de serrage. Procédez avec une extrême prudence pour éviter tout dommage aux câbles !!**

## ÉTAPE 31 Connexion du câble d'alimentation



- ◆ Guidez les câbles d'alimentation du plateau chauffant à travers l'ouverture de gauche, vers l'intérieur du boîtier de la xBuddy.
  - ◆ À l'aide de la vis de borne 6-32, connectez le **câble d'alimentation noir** vers la borne gauche de la carte xBuddy. Serrez fermement.
  - ◆ À l'aide de la vis de borne 6-32, connectez le **câble d'alimentation rouge** à la borne droite. Serrez fermement.
-  **Assurez-vous que les câbles d'alimentation sont correctement connectés et solidement fixés. Des connexions desserrées ou incorrectes peuvent entraîner un dysfonctionnement de l'imprimante ou présenter un risque d'incendie grave.**

## ÉTAPE 32 Installation du capot de la xBuddy



- ◆ Réinstallez le capot du boîtier de la xBuddy et fixez-le en place à l'aide des six vis M3x4bT. Assurez-vous qu'aucun des câbles ne soit pincé derrière le capot !

## ÉTAPE 33 Installation du capot arrière



- Réinstallez le capot arrière en tôle sur l'imprimante.

Assurez-vous qu'aucun des câbles n'est pincé derrière.

- Poussez le capot vers le haut jusqu'à ce que les quatre languettes métalliques s'engagent dans les fentes situées à l'arrière de l'imprimante.
- Tout en poussant le capot à l'arrière vers le haut, accédez à l'intérieur de l'imprimante et fixez le capot en place à l'aide des deux vis M3x4bT.



## ÉTAPE 34 Installation du capot latéral



- Ajoutez le panneau latéral en tôle à l'imprimante et alignez-le avec l'ouverture.
- Fixez le panneau en place avec 11 rivets en nylon aux endroits marqués.
- Ajoutez le capot en plastique sur la partie supérieure et alignez-le avec l'ouverture.
- Fixez-le en place à l'aide de 5 rivets en nylon.

## ÉTAPE 35 Préparation finale



- Connectez l'imprimante à l'alimentation.
- Allumez l'imprimante à l'aide de l'interrupteur situé à l'arrière.
- Installez la tôle d'acier.

## ÉTAPE 36 Selftest



- Visitez le menu **Contrôle > Calibrations & Tests** et lancez le Selftest.

📌 Pour gagner du temps, vous pouvez commencer à partir de l'élément **Calibration de l'axe Z**.

- Suivez les instructions à l'écran. La section importante commence par la vérification de l'élément chauffant de plateau chauffant.

ⓘ Si tous les tests se terminent avec succès, votre imprimante est prête à être utilisée et vous pouvez continuer à imprimer normalement.



---

---

---

---

---

---

---

---

---

---



---

---

---

---

---

---

---

---

---

---

