

Tabla de Contenido

Cómo sustituir el Termistor de la Base

Calefactable (CORE One)	3
Paso 1 - Introducción	4
Paso 2 - Herramientas Necesarias	5
Paso 3 - Preparación de la Impresora 1	6
Paso 4 - Preparación de la Impresora 2	6
Paso 5 - Extracción Cubierta Lateral	7
Paso 6 - Extracción Panel Lateral	7
Paso 7 - Extracción Cubierta Trasera 1	8
Paso 8 - Extracción Cubierta Trasera 2	9
Paso 9 - Extracción Cubierta xBuddy	9
Paso 10 - Desmontaje del Cable	10
Paso 11 - Desconexión Cables	11
Paso 12 - Extracción Cables	11
Paso 13 - Descubriendo los Cables	12
Paso 14 - Separación haz de cables	12
Paso 15 - Extracción Base Calefactable	13
Paso 16 - Desmontaje Base Calefactable	14
Paso 17 - Prep Base Calefactable	15
Paso 18 - Termistor: preparación de las piezas	16
Paso 19 - Instalación Termistor	17
Paso 20 - Instalación Termistor 2	18
Paso 21 - Instalación Termistor 3	19
Paso 22 - Base Calefactable: Preparación de las Piezas	20
Paso 23 - Montaje del Cable de la Base Calefactable 1	20
Paso 24 - Montaje del Cable de la Base Calefactable 2	21
Paso 25 - Alineación Cubierta Cables	22
Paso 26 - Inspección Junta de Expansión	23
Paso 27 - Colocación Base Calefactable 1	24
Paso 28 - Colocación Base Calefactable 2	25
Paso 29 - Guiado Cables	26

Paso 30 - Cubriendo los Cables	27
Paso 31 - Guiado Cables 2	27
Paso 32 - Montaje de Cables	28
Paso 33 - Guiado Cables 3	29
Paso 34 - Conexión Cables	30
Paso 35 - Instalación Bridas	31
Paso 36 - Conexión Cables de Alimentación	32
Paso 37 - Instalación Cubierta xBuddy	33
Paso 38 - Instalación Cubierta Trasera	34
Paso 39 - Instalación Cubierta Lateral	35
Paso 40 - Preparación Final	35
Paso 41 - Selftest	36

Cómo sustituir el Termistor de la Base Calefactable (CORE One)




help.prusa3d.com/g307148

Escanea el código QR para ver la última versión de este capítulo.



PASO 1 Introducción



- Esta guía te guiará a través del proceso de sustitución del **Termistor de la base calefactable** de tu **Prusa CORE One**.
 - Todas las piezas necesarias están disponibles en nuestra tienda prusa3d.com.
-  Ten en cuenta que debes iniciar sesión para tener acceso a la sección de repuestos.

Cómo sustituir el Termistor de la Base Calefactable (CORE One)

PASO 2 Herramientas Necesarias



● Por favor prepara las herramientas para este guía:

- Llave Allen de 2mm
- Llave Allen de 2.5mm
- Llave Torx T10 / Destornillador
- Alicates de punta fina
- Destornillador Phillips
- Se recomienda el uso de alicates de corte plano como herramienta opcional.

Cómo sustituir el Termistor de la Base Calefactable (CORE One)

PASO 3 Preparación de la Impresora 1



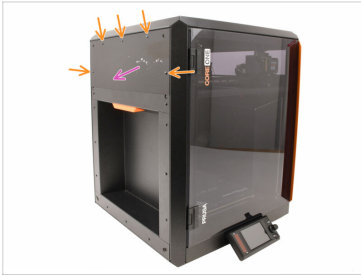
- En la impresora, ve al menú **Control** y selecciona **Auto Home**.
- Ve a *Control* -> *Mover Eje* -> *Mover Z* e introduce un valor aproximado de 200 mm.
- El objetivo es bajar la base calefactable lo suficiente como para que sea fácilmente accesible desde arriba, dejando al mismo tiempo algo de espacio debajo.

PASO 4 Preparación de la Impresora 2



- Apaga la impresora mediante el interruptor situado en la parte posterior.
- Desconecta la impresora de la corriente.
- Retira la lámina de acero, en caso de que aún esté colocada.

PASO 5 Extracción Cubierta Lateral



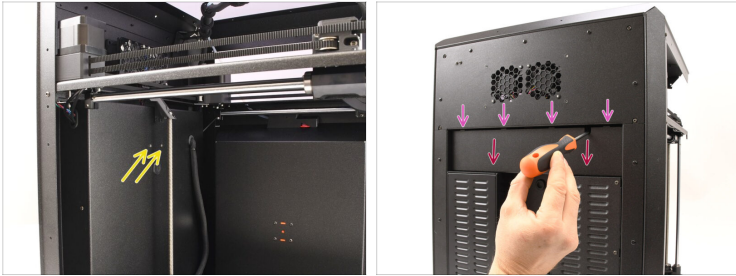
- Retira los cinco remaches de nylon que sujetan la cubierta lateral de plástico.
- Recomendamos utilizar alicates de corte plano para levantar con cuidado la parte superior del remache y desbloquearlo. A continuación, retira la parte inferior del remache.
- Retira la cubierta lateral de plástico.

PASO 6 Extracción Panel Lateral



- Retira los remaches de Nylon marcados que sujetan el Panel Lateral de Chapa.
- Retira el panel.

PASO 7 Extracción Cubierta Trasera 1



- En el interior de la impresora, retira los dos tornillos que sujetan la cubierta posterior.
- En la parte posterior de la impresora, desliza la cubierta central hacia abajo.
 - 📌 Si te resulta difícil moverla, utiliza un destornillador como palanca a través de la abertura para ayudarte.
- Asegúrate de que los cuatro ganchos de la parte superior de la cubierta están desenganchados del chasis metálico.

PASO 8 Extracción Cubierta Trasera 2



- Mueve la tapa ligeramente hacia atrás.
- Tira de la parte inferior de la cubierta hacia fuera mientras inclinas la parte superior hacia la impresora. Esto la desenganchará del haz de cables situado detrás.

PASO 9 Extracción Cubierta xBuddy



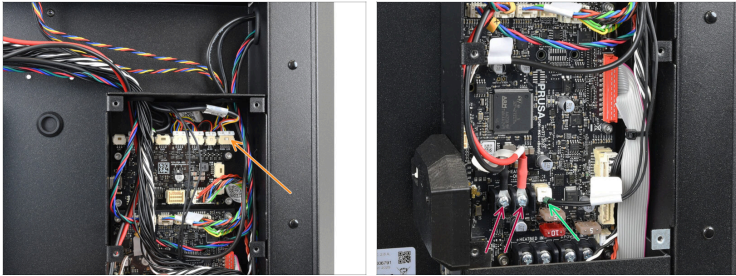
- Retira los seis tornillos que sujetan la cubierta de la xBuddy.
- Retira la tapa deslizándola hacia fuera.

PASO 10 Desmontaje del Cable



- Corta con cuidado la brida que sujeta el haz de cables de la base calefactable.
- Retira el resto de la brida de plástico de la parte posterior de la impresora.
- Retira con cuidado todas las bridas que sujetan los cables al conjunto de la base calefactable (los cables de alimentación de la base calefactable, el termistor y los cables LED RGBW).

PASO 11 Desconexión Cables



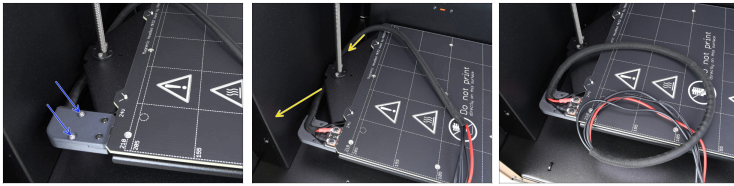
- Desconecta el **cable LED RGBW** desde la esquina superior derecha de la placa de extensión xBuddy.
 - ⚠ Ten en cuenta que hay una pestaña de seguridad en el conector, que debe presionarse para poder retirar el enchufe.
- Desconecta el **termistor de la base calefactable** de la placa xBuddy.
- Con el destornillador Phillips, afloja los dos tornillos del terminal y desconecta los **cables de alimentación de la base calefactable**.

PASO 12 Extracción Cables



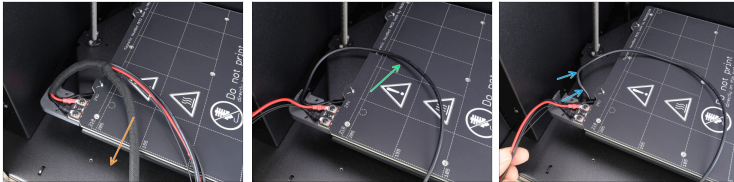
- Retira el haz de cables de la base calefactable de la caja xBuddy.
- Guía el haz de cables a través de la abertura, hacia el interior de la impresora.

PASO 13 Descubriendo los Cables



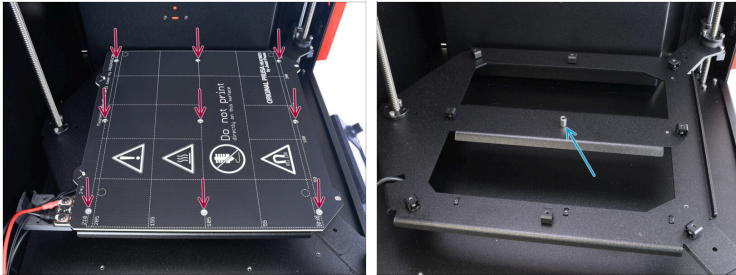
- Retira los dos tornillos M3x10 que sujetan la cubierta del cable. A continuación, retira la cubierta.
- Saca el haz de cables por detrás del conjunto de la base calefactable.

PASO 14 Separación haz de cables



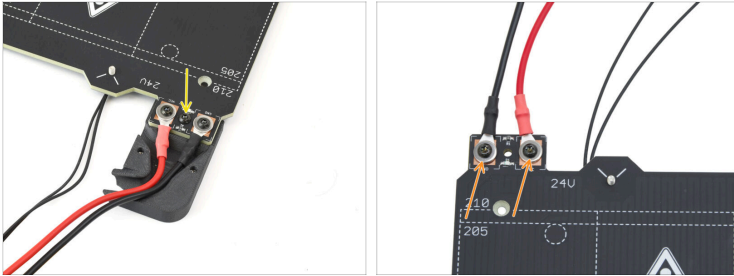
- Retira la funda textil del conjunto de cables.
- Separa el cable LED RGBW del haz.
- Sácalo por la parte inferior de la cubierta del cable y déjalo a un lado.

PASO 15 Extracción Base Calefactable



- Retira los 9 tornillos que sujetan la base calefactable en su sitio. A continuación, retira la base calefactable.
- En el centro del carro de la base calefactable, debería haber un espaciador metálico suelto. Es posible que se haya caído al retirar la base calefactable. En ese caso, busca debajo del carro. **Guarda el espaciador para utilizarlo más adelante.**

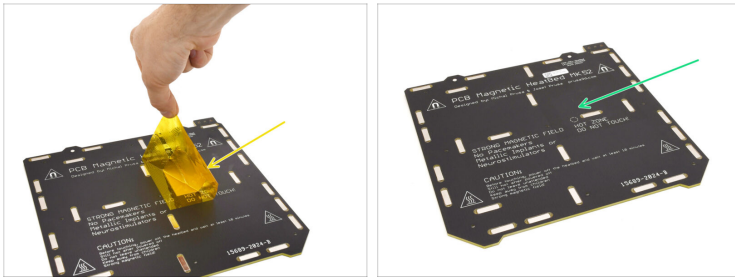
PASO 16 Desmontaje Base Calefactable



- En el conjunto de la base calefactable, retira el tornillo que sujeta la parte inferior de la cubierta del cable a la base calefactable.
- Retira los dos tornillos que sujetan los conectores de alimentación, mientras sujeta las tuercas de debajo con la llave Unikey.
- Deja a un lado la base calefactable antigua, ya que vamos a sustituirla por la nueva.

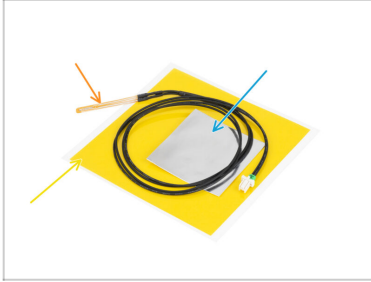
Cómo sustituir el Termistor de la Base Calefactable (CORE One)

PASO 17 Prep Base Calefactable



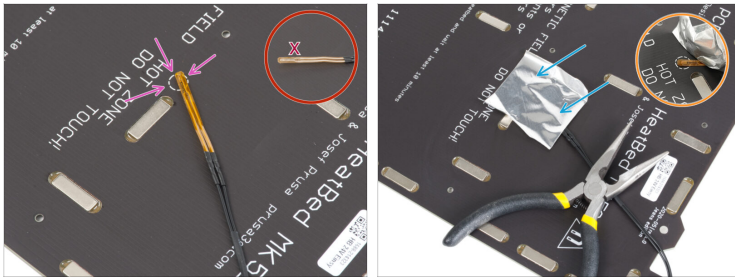
- Retira los adhesivos Kapton y de aluminio de la parte inferior y separa el termistor.
- Limpia cualquier resto de adhesivo de la parte inferior de la base calefactable para prepararla para la instalación de un nuevo termistor.

PASO 18 Termistor: preparación de las piezas



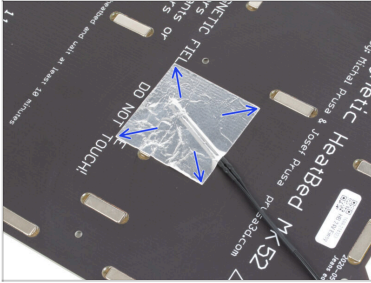
- **Para los siguientes pasos, por favor prepara:**
- Termistor de base calefactable CORE One (1x)
- ⓘ Este termistor tiene un cable más largo en comparación con la versión de MK4/S.
- Cinta Kapton (1x)
- Cinta de aluminio (1x)

PASO 19 Instalación Termistor



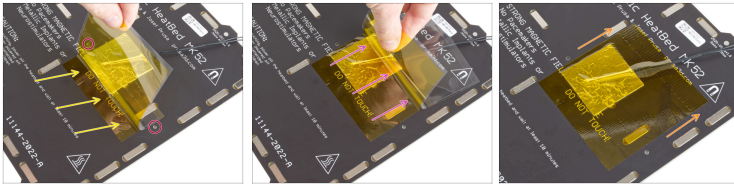
- ◆ Coloca el termistor en la base calefactable, asegurándote de que la punta quede dentro del círculo.
- ⚠ **Importante: Si el termistor está desalineado, la impresora leerá valores de temperatura incorrectos.**
- ⚠ **Observa también en qué lado de la base calefactable está colocado el sensor.**
- ◆ Utiliza la cinta de aluminio para fijar el termistor en su sitio.
- 📌 El cable del termistor debe dirigirse hacia la zona del conector de alimentación.
- ◆ Mantén la punta del termistor en la zona marcada con un círculo mientras aplicas la cinta adhesiva.

PASO 20 Instalación Termistor 2



- Alisa la cinta de aluminio alrededor del termistor utilizando únicamente los dedos, para asegurarte de que está totalmente adherida.

PASO 21 Instalación Termistor 3



⚠ Ahora, es el momento de aplicar la cinta Kapton amarilla final.

NO despegues toda la cinta de una vez—¡se enroscará!

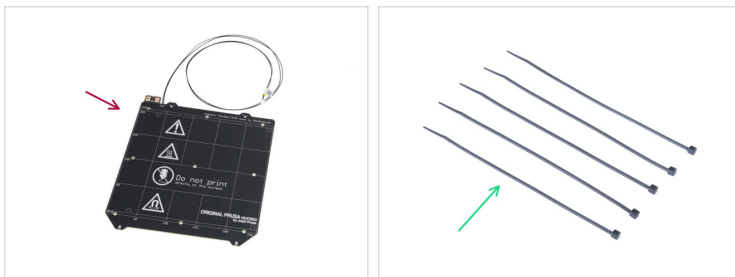
● Despega una tira de aproximadamente 1 cm (1/2 pulgada) de la cinta Kapton y pégala a la base calefactable.

⚠ Comienza a aplicar la cinta adhesiva de modo que se superponga por completo al papel de aluminio, asegurándote al mismo tiempo de que **no obstruye ningún orificio para tornillos de la base calefactable.**

● Sigue aplicando la cinta poco a poco, procurando que no se enrosque demasiado.

● Por último, comprueba que toda la superficie se ha adherido correctamente.

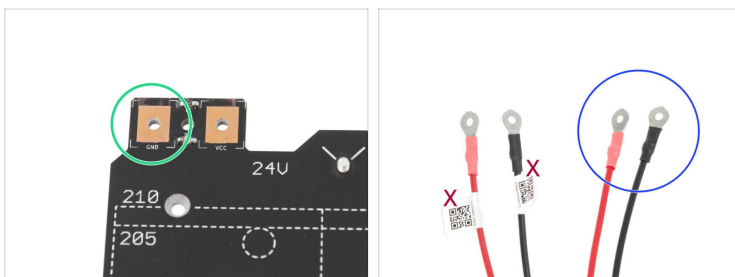
PASO 22 Base Calefactable: Preparación de las Piezas



● Para los siguientes pasos, prepara:

- Base calefactable con el nuevo termistor (1x)
- Bridas (5x)

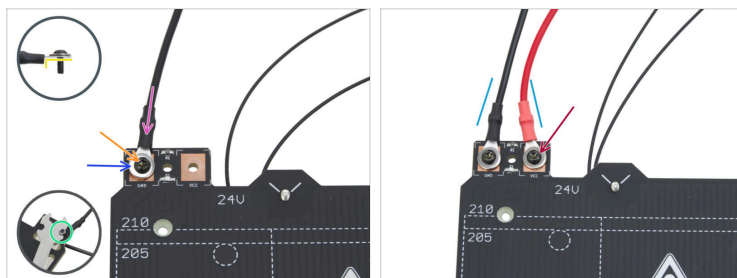
PASO 23 Montaje del Cable de la Base Calefactable 1



- Sigue las marcas de polaridad en la base calefactable: La pista etiquetada como **GND** debe conectarse con el **CABLE NEGRO**.
- Coge ambos cables de alimentación. Observa las etiquetas de cada uno. Utiliza los extremos sin etiquetar para la conexión de la base calefactable.

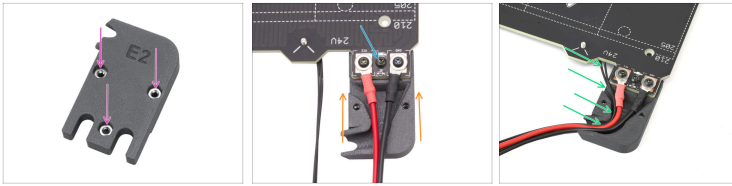
PASO 24 Montaje del Cable de la Base Calefactable

2



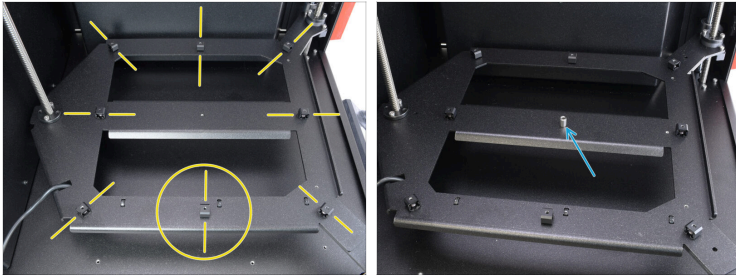
- ◆ Coloca el cable negro en la pista "GND".
 - ◆ Orienta el conector de oreja con la parte más gruesa hacia abajo.
- ◆ Coloca la arandela M3w sobre el conector.
- ◆ Inserta el tornillo M3x10rT a través de todas los componentes.
- ◆ Atornilla la tuerca M3nN al tornillo M3x10rT desde abajo y apriétala suavemente.
- ◆ Utilizando la misma técnica, conecta el cable rojo a la pista "VCC".
- ◆ Guía los cables de la base calefactable ligeramente hacia dentro en forma de "V" y, a continuación, aprieta completamente las tuercas desde abajo.

PASO 25 Alineación Cubierta Cables



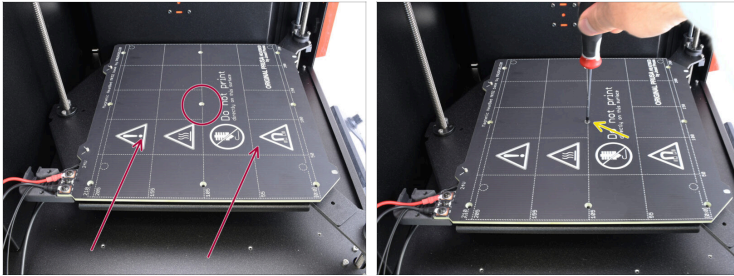
- ◆ Comprueba que las tres tuercas M3n estén bien sujetas en la parte inferior de la cubierta del cable.
- ◆ Desliza la cubierta debajo de la unión del cable en la base calefactable.
- ◆ Fija la tapa inferior en su sitio usando el tornillo M3x10rT.
- ◆ Inserta el cable del termistor de la base calefactable en la ranura de la cubierta inferior del cable.

PASO 26 Inspección Junta de Expansión



- En el interior de la impresora, inspecciona las juntas de expansión del carro de la base calefactable. **Todos deben estar orientados hacia el centro y bien apretados.**
- Coloca el espaciador de la base calefactable en la abertura roscada central. Alinéalo con precisión con la abertura.

PASO 27 Colocación Base Calefactable 1



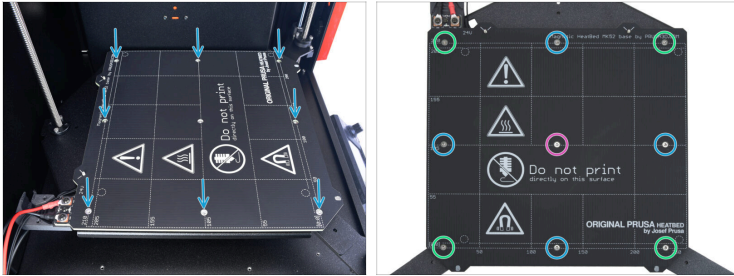
- Coloca la base calefactable sobre el carro.

Asegúrate de que el espaciador central sigue en su sitio debajo de la base calefactable.

Alinea la abertura central de la base calefactable con el espaciador.

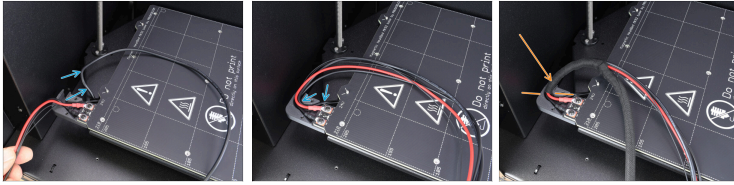
- Fija la base calefactable al carro con el tornillo M3x14bT. Por ahora, apriétalo solo ligeramente. **¡No lo aprietes del todo todavía!**

PASO 28 Colocación Base Calefactable 2



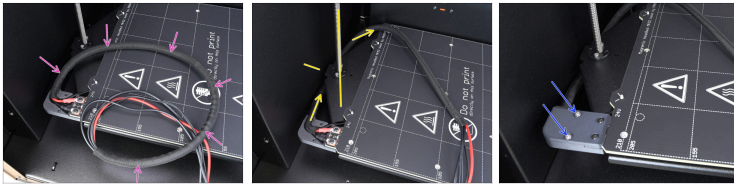
- Fija la bas calefactable en su sitio utilizando los tornillos M3x4bT alrededor del perímetro, apriétalos ligeramente por ahora.
 - Una vez colocados todos los tornillos, apriétalos completamente en el siguiente orden:
 - Tornillo central
 - Primeros cuatro tornillos (bordes)
 - Últimos cuatro tornillos (esquinas)
- ⚠ **Aprieta los tornillos suavemente, pero con firmeza.**

PASO 29 Guiado Cables



- ◆ Pasa el cable LED RGBW desde el carro de la base calefactable hasta la ranura de la cubierta. Guíalo a lo largo del resto de los cables de la base calefactable.
- ◆ Coge la funda textil y comienza a envolver el haz de cables. Ten en cuenta que el inicio de la funda textil debe estar por encima de la cubierta inferior del cable.
- 📌 Ten en cuenta que el inicio de la funda textil debe estar por encima de la cubierta inferior del cable.

PASO 30 Cubriendo los Cables



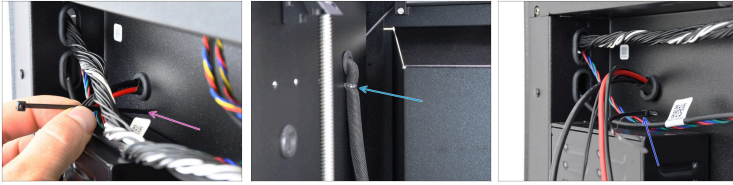
- ◆ Envuelve todo el paquete con la funda textil.
- ◆ Guía el haz de cables por debajo del carro de la cama calefactora y detrás de la barra trapezoidal.
- ⓘ Comprueba que el haz de cables esté guiado según lo especificado; de lo contrario, podría interferir con los componentes más adelante.
- ◆ Añade la parte superior de la cubierta del cable y fíjala en su sitio con dos tornillos M3x10.

PASO 31 Guiado Cables 2



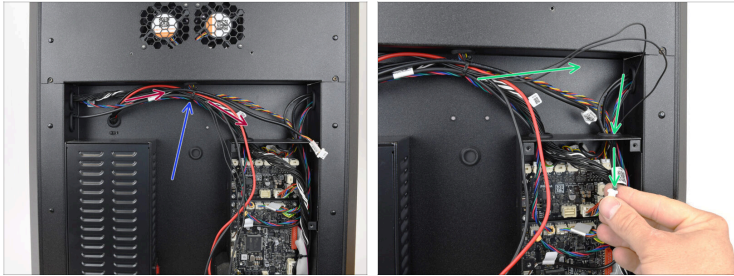
- ◆ Introduce los cables uno por uno a través de la abertura situada en la parte posterior de la impresora.
- 📌 Asegúrate de que la arandela de goma permanezca en su sitio.
- ◆ Empuja el cable hasta que la funda textil llegue a la abertura. Deja solo la punta de la funda textil empujada a través de la abertura.

PASO 32 Montaje de Cables



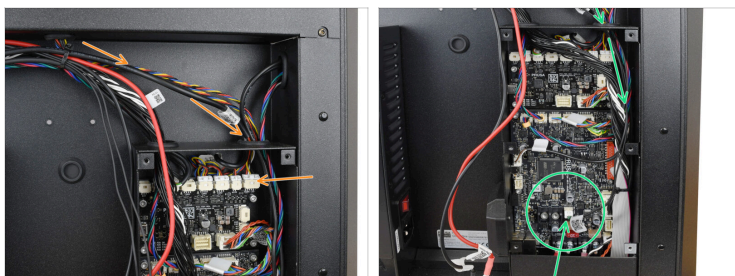
- ◆ Desde la parte posterior de la impresora, inserta la punta de una brida a través de la abertura situada justo debajo del haz de cables.
- ◆ Envuelva la brida alrededor del haz y guíala de vuelta a través de la abertura vecina.
- ◆ Aprieta bien la brida para sujetar los cables en su sitio y, a continuación, recorta el exceso de longitud.

PASO 33 Guiado Cables 3



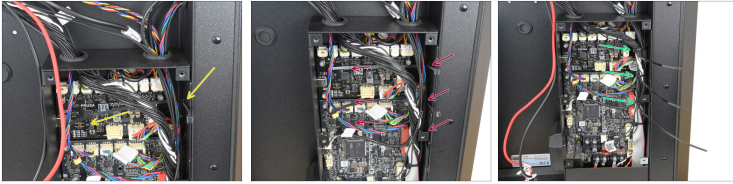
- Guía los cables a lo largo del resto del haz de cables, hacia los componentes electrónicos.
- Fija todo el conjunto de cables en su sitio con una brida. Tira del conjunto hacia arriba, lo más alto posible, para dejar espacio para la cubierta metálica trasera, que se colocará más adelante.
- Guía el **LED RGBW** y los cables del **termistor de la base calefactable** a través de la abertura derecha, hacia el interior de la caja xBuddy.

PASO 34 Conexión Cables



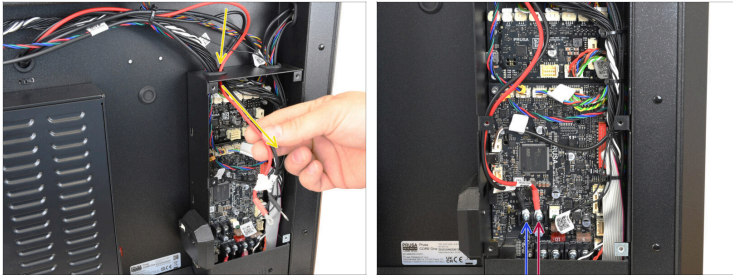
- Conecta el cable LED RGBW al conector situado en el extremo derecho de la placa de extensión xBuddy.
- Conecte el cable del Termistor de la Base Calefactable al conector específico de la placa xBuddy.

PASO 35 Instalación Bridas



- ◆ Instala una brida en el gancho situado en el lado interior derecho de la caja xBuddy. Pasa la brida por detrás de los cables, justo por encima de las placas electrónicas.
- ◆ Utilizando esta técnica, prepara tres bridas en el interior de la caja.
- ◆ Mete los cables del lado derecho de la caja hacia un lado. Luego, fíjalos en su lugar con las bridas.
- ⓘ Aprieta las bridas alrededor de los cables del lado derecho de la caja. Puede dejar los cables de alimentación y los demás cables a la izquierda, colgando libremente.
- ⚠ **Aprieta suavemente las bridas, solo hasta que queden ajustadas. No es necesario apretarlas al máximo. Corta la parte sobrante de las bridas. ¡¡Procede con mucho cuidado para evitar dañar los cables!**

PASO 36 Conexión Cables de Alimentación



- Pasa los cables de alimentación de la base calefactable por la abertura izquierda, hacia el interior de la caja xBuddy.
 - Con el tornillo terminal 6-32, conecta el **cable de alimentación negro** al terminal izquierdo de la placa xBuddy. Aprieta firmemente.
 - Utiliza el tornillo terminal de 6-32 para conectar el **cable de alimentación rojo** al terminal derecho. Aprieta firmemente.
- ⚠ Asegúrate de que los cables de alimentación están correctamente conectados y bien sujetos. Las conexiones sueltas o incorrectas pueden provocar un mal funcionamiento de la impresora o suponer un grave riesgo de incendio.**

PASO 37 Instalación Cubierta xBuddy



- Vuelve a colocar la cubierta de la caja xBuddy y fíjala en su sitio con los seis tornillos M3x4bT. ¡Asegúrate de que ningún cable quede atrapado detrás de la cubierta!

PASO 38 Instalación Cubierta Trasera



- Vuelve a instalar la cubierta metálica trasera en la impresora.

Asegúrate de que ninguno de los cables queda atrapado detrás de ella.
- Empuja la cubierta hacia arriba hasta que las cuatro lengüetas metálicas encajen en las ranuras de la parte trasera de la impresora.
- Mientras empuja la cubierta de la parte posterior hacia arriba, alcanza el interior de la impresora y fija la cubierta en su lugar utilizando los dos tornillos M3x4bT.

PASO 39 Instalación Cubierta Lateral



- Añade el panel de chapa lateral a la impresora y alinéalo con la abertura.
- Fija el panel en su sitio con 11 remaches de nylon en los puntos marcados.
- Coloca la cubierta de plástico en la parte superior y alinéala con la abertura.
- Fijala en su sitio con 5 remaches de nylon.

PASO 40 Preparación Final



- Conecta la impresora a la corriente.
- Enciende la impresora mediante el interruptor situado en la parte posterior.
- Instala la lámina de acero.

Cómo sustituir el Termistor de la Base Calefactable (CORE One)

PASO 41 Selftest



- Visita el menú **Control > Calibración y Tests** y ejecuta el Selftest.
 - 📌 Para ahorrar tiempo, puede comenzar desde la **Calibración Alineación Z**.
- Sigue las instrucciones que aparecen en pantalla. La sección importante comienza con la comprobación del calentador de la base calefactable.
 - ① Si todas los tests se completan con éxito, la impresora está lista para su uso y puedes continuar imprimiendo con normalidad.
