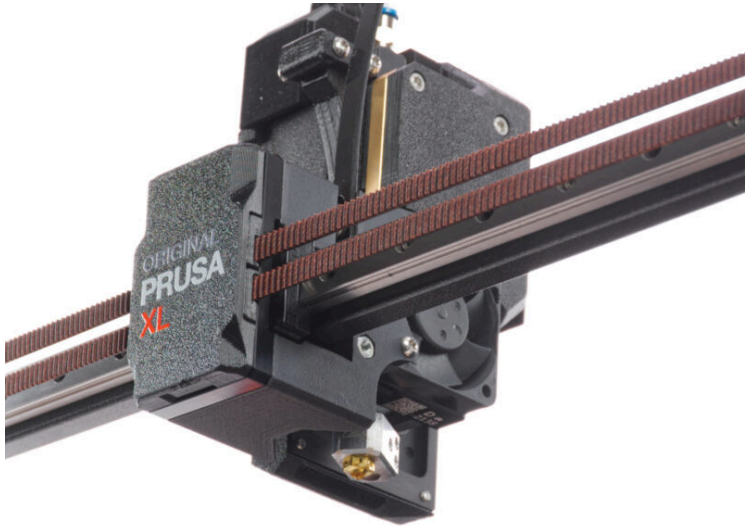


Tabla de Contenido

Cómo instalalar el Adaptador Nextruder a boquilla V6 (XL monocabezal)	3
Paso 1 - Introducción	5
Paso 2 - Herramientas necesarias para este capítulo	6
Paso 3 - Preparando la impresora	7
Paso 4 - Limpiando el hotend	8
Paso 5 - Preparación de la impresora	9
Paso 6 - Desconectando el hotend	10
Paso 7 - Retirando el hotend	11
Paso 8 - Retirando la boquilla Prusa	12
Paso 9 - Instalando la boquilla V6: preparación de las piezas	12
Paso 10 - Instalando el Adaptador Nextruder a boquilla V6	13
Paso 11 - Conectando el hotend	14
Paso 12 - Apretando la boquilla	15
Paso 13 - Apretando el conjunto del hotend	16
Paso 14 - ¡Ya está!	17

Cómo instalar el Adaptador Nextruder a boquilla V6 (XL monocabezal)

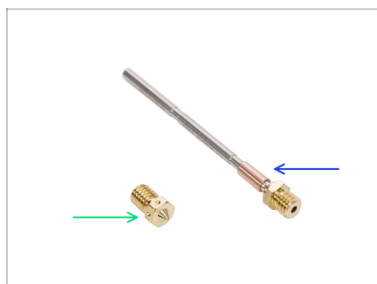


help.prusa3d.com/g404663

**Escanea el código
QR para ver la última
versión de este
capítulo.**

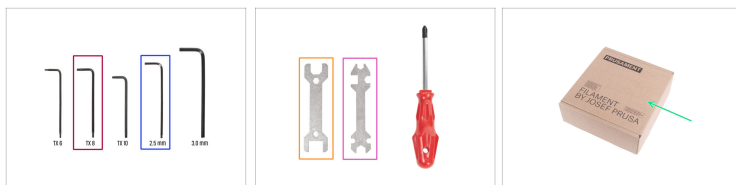


PASO 1 Introducción



- Esta guía le llevará a través de la instalación del **Adaptador Nextruder a boquilla V6** en la **Original Prusa XL**.
- ⓘ Para la instalación del adaptador Nextruder a boquilla V6 en la **Original Prusa MK4** ve a la **guía dedicada**: **Cómo instalar el Adaptador Nextruder a boquilla V6 (MK4)**
- La boquilla V6 está disponible en nuestra tienda prusa3d.com.
- ⓘ Las siguientes instrucciones son compatibles con todos los diámetros de boquilla V6.
- El Adaptador Nextruder a boquilla V6 se envía con la Original Prusa XL. Y está disponible en nuestra tienda prusa3d.com.
- ⓘ Ten en cuenta que debe iniciar sesión para acceder a la sección de piezas de recambio.

PASO 2 Herramientas necesarias para este capítulo



● Para este capítulo, prepara por favor:

● Llave Torx TX8

● Llave Allen de 2.5mm

● Llave plana 13-16

● Llave universal

● Una caja de cartón para utilizarla como protección de la base calefactable durante la instalación.
Sugerencia: utiliza la caja de Prusament.

● Pequeño cepillo de latón para limpiar la boquilla

PASO 3 Preparando la impresora



- Mueve manualmente el conjunto del eje X hasta la parte frontal de la impresora.
- Mueve el extrusor aproximadamente al centro del eje X.
- Si has cargado el filamento, descárgalo del hotend. En la pantalla, ve a *Filamento* -> *Descargar Filamento*.
- ⚠ **ADVERTENCIA: El hotend y la base calefactable están muy CALIENTES. ¡No toques estas piezas!**
- Retira el filamento del hotend. No es necesario retirarlo completamente de la impresora. Sólo unos centímetros (pulgadas) por encima del extrusor.

Cómo instalar el Adaptador Nextruder a boquilla V6 (XL monocabezal)

PASO 4 Limpiando el hotend



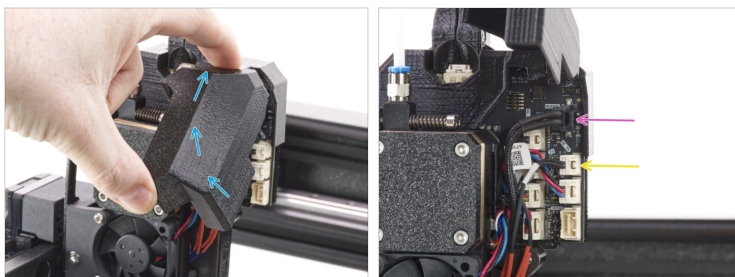
- ⚠️ **ADVERTENCIA: El hotend y la base calefactable están muy CALIENTES. ¡No toques estas piezas!**
- 📘 Para los siguientes pasos, es necesario tener el bloque calefactor y el hotend limpios de restos de filamento. De lo contrario, puede ser difícil liberar la boquilla.
- ⚠️ Si tienes un calcetín de Prusa en el hotend, quítalo.
 - 🟡 En la pantalla de la impresora, ve a *Control* -> *Temperatura* y ajusta la temperatura de la boquilla a 250 °C.
 - ⬛ Espera al menos 5 minutos. Los restos de filamento deben calentarse ligeramente para poder retirarlos con mayor facilidad.
 - 🟠 Con el cepillo de latón, limpia cuidadosamente el bloque calefactor y el hotend de los restos de filamento. **Evita que el cepillo entre en contacto con los cables del hotend, ya que podría provocar un cortocircuito.**
 - 🟢 Cuando el bloque térmico y el hotend estén perfectamente limpios, enfría la impresora. En la pantalla, ve a *Precalentar* -> *Enfriar*.
- ⚠️ **Espera a que las piezas calientes se enfríen a temperatura ambiente. Tarda aproximadamente 10 minutos.**

PASO 5 Preparación de la impresora



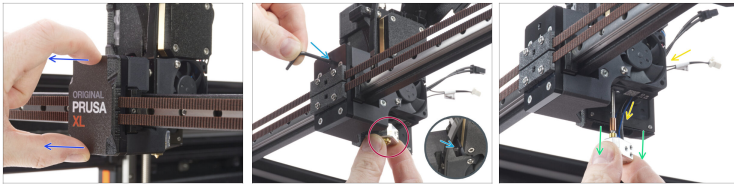
- i** Antes de continuar, te recomendamos que protejas la base calefactable.
- Asegúrate de que la base calefactable se enfría a temperatura ambiente. Coloca la caja de cartón vacía aproximadamente en la parte delantera central de la base calefactable.
- Desde la parte posterior de la impresora, APAGA el interruptor de alimentación (símbolo "O").
- Desconecta el cable de la fuente de alimentación.

PASO 6 Desconectando el hotend



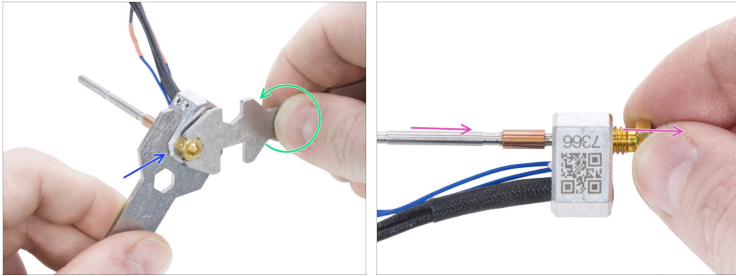
- Abre la dwarf-cover-door para acceder a la placa electrónica.
- Desconecta el cable del termistor del hotend.
- ⚠ Cada conector tiene una pestaña de seguridad. **Es necesario presionar la pestaña antes de desconectar.** De lo contrario, el conector podría dañarse.
- Desconecta el cable del calefactor del hotend.
- Deja ambos cables libres por ahora.

PASO 7 Retirando el hotend



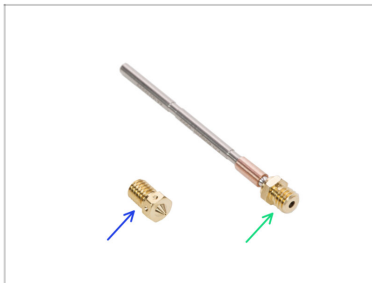
- ◆ Retira la x-carriage-cover del carro X.
- ◆ Sujeta el hotend con la mano derecha.
- ◆ Con la mano izquierda, introduzca la llave Torx TX 8 a través del carro X hasta llegar al tornillo prisionero del extrusor. Afloja el tornillo. **No quites el tornillo**, unas vueltas son suficientes!
- ◆ Extrae con cuidado el conjunto del hotend del extrusor.
- ◆ Al mismo tiempo, empuja los cables del hotend situados detrás del ventilador hacia fuera del extrusor.

PASO 8 Retirando la boquilla Prusa



- Utilizando el hueco de 13 mm de la llave universal X sujeta el bloque calefactor.
- Utilizando el hueco de 7 mm de la llave universal Y sujeta la boquilla y aflójala.
- Suelta y retira manualmente la boquilla con el tubo del conjunto del hotend.

PASO 9 Instalando la boquilla V6: preparación de las piezas



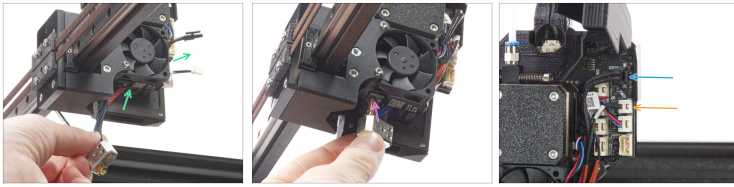
- **Para los siguientes pasos, por favor prepara:**
- Adaptador Nextruder a boquilla V6 (1x)
- Boquilla V6 (1x)

PASO 10 Instalando el Adaptador Nextruder a boquilla V6



- Desde el lado con cables, atornilla el Adaptador Nextruder a boquilla V6 al bloque calefactor.
 - Sujeta el bloque calefactor con la mano y aprieta el Adaptador Nextruder a boquilla V6 con la llave universal.
 - Desde el lado opuesto del bloque calefactor, atornilla la boquilla V6. **No lo aprietes completamente.** Deja un espacio de 2 a 3 mm entre la boquilla y el bloque calefactor.
- (i)** El apriete final de la boquilla se realizará más tarde. Por favor, continúa con el siguiente paso.

PASO 11 Conectando el hotend



- ◆ Empuja el cable del hotend por detrás del ventilador del disipador hasta la electrónica.
- ◆ Localiza el orificio del disipador térmico desde la parte inferior del extrusor e inserta el hotend nub en el disipador.
- ⚠ **¡No aprietes todavía el tornillo prisionero para fijar el hotend! Espera la instrucción.**
- ◆ Conecta el cartucho calentador a la ranura superior de la placa electrónica.
- ◆ Conecta el termistor del hotend a la ranura inferior de la placa electrónica.
- ◆ Mantén el conjunto del hotend colgado de los cables. **Evita tirar del hotend.**

PASO 12 Apretando la boquilla



- ⚠ En los pasos siguientes, tendremos que calentar la boquilla. **Evita tocar las partes CALIENTES del hotend.**
- ⚠ **¡Retira la caja de cartón de Prusament de la base calefactable!**
- ⬛ Enchufa el cable de alimentación a la impresora y enciéndela.
- 🟡 En la pantalla de la impresora, ve a *Control* -> *Temperatura* -> *Temperatura Boquilla* y usando el dial, configúrala a **250 °C**.
- ⚠ **AVISO: A partir de ahora, el hotend y el heatbed están muy CALIENTES. ¡¡¡No toque estas partes!!!**
- 🟡 Sujeta el bloque calefactor con la llave 13-16. **¡Evita tirar del hotend!**
- 🟢 Aprieta la boquilla con la llave universal. **No los apriete demasiado, puedes dañar la rosca.** Utiliza la fuerza suficiente. El par de apriete prescrito es de 1.5 Nm.
- ⚠ **NOTA: ¡Evita doblar el conjunto del hotend mientras lo aprietas!** Después, habrá un espacio de aproximadamente 1 mm entre la boquilla y el bloque calefactor.

Cómo instalar el Adaptador Nextruder a boquilla V6 (XL monocabezal)

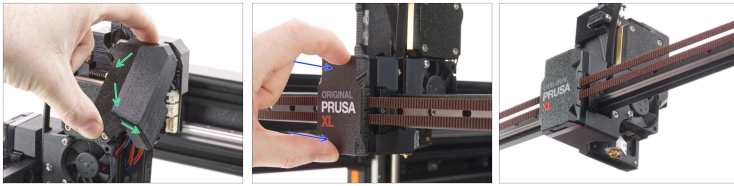
PASO 13 Apretando el conjunto del hotend



- ◆ Enfría la impresora. Ve a *Preheat* -> *COOLDOWN*.
 - ◆ **Espera hasta que ambas temperaturas desciendan por debajo de 35°C.** Puede tardar unos 10 minutos. Consulta la barra de estado en la parte inferior de la pantalla.
 - ◆ **Asegúrate de que el hotend se ha enfriado.** Empuja el conjunto del hotend hasta el fondo.
 - ◆ Gira el bloque calefactor como en la imagen. Debe haber un ángulo aproximado de 35° - 40° para evitar dañar los cables del hotend.
 - ◆ Mantén la posición y, con la llave Torx TX 8, aprieta con cuidado el tornillo prisionero para fijar el hotend.
- ⚠ **No utilices fuerza adicional al apretar, puede dañar el tubo del hotend.**

Cómo instalar el Adaptador Nextruder a boquilla V6 (XL monocabezal)

PASO 14 ¡Ya está!



- ◆ Cierra la dwarf-cover-door.
- ◆ Vuelve a encajar la x-carriage-cover en el carro X. Debes sentir un ligero "clic" para asegurarte de que la cubierta encaja en la pieza.
- ◆ **Ya está, ¡buen trabajo!** Acabas de instalar correctamente la boquilla V6 en tu Original Prusa XL.
