

Tabla de Contenido

| | |
|--|---|
| Complemento Guía de Filamento (MK4) | 3 |
| Paso 1 - Introducción | 4 |
| Paso 2 - Preparación de los soportes de bobina | 5 |
| Paso 3 - Spool holder assembly | 5 |
| Paso 4 - preparación de las piezas de la guía de filamento | 6 |
| Paso 5 - Montaje de la guía de filamento (parte 1) | 7 |
| Paso 6 - Montaje de la guía de filamento (parte 2) | 8 |
| Paso 7 - Cargando un filamento | 8 |
| Paso 8 - Filamento en espera | 9 |

Complemento Guía de Filamento (MK4)

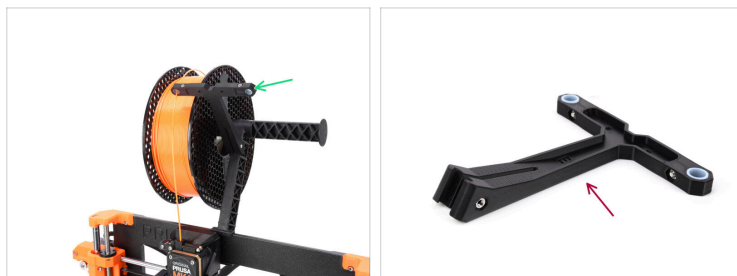


help.prusa3d.com/g413231

Escanea el código
QR para ver la última
versión de este
capítulo.



PASO 1 Introducción



- La **Guía de filamento** es un accesorio opcional para tu impresora **Original Prusa MK4**. Al imprimir objetos altos con una bobina llena de filamento, este accesorio evita que el filamento se enrede si se cae de la bobina hacia un lado.
- ¿Dónde conseguir la Guía de filamento?
 - Las impresoras montadas en fábrica incluyen la guía (marcada con E1) y las fijaciones en el paquete.
 - En la unidad flash USB incluida se puede encontrar un código G prelaminao para PLA (marcado como R1).
 - Encontrarás un archivo 3MF editable en Printables o en el paquete de controladores.
- ⓘ Ten en cuenta que el marcado en las piezas impresas es Ex para las impresoras en fábrica, en Rx para las autoimpresoras. La geometría es la misma.

PASO 2 Preparación de los soportes de bobina



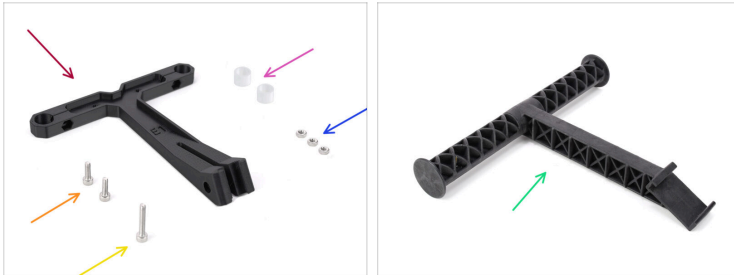
- Para los siguientes pasos, por favor prepara:
- Spool holder Center part (1x)
- Spool holder Side arm (2x)

PASO 3 Spool holder assembly



- Place all three parts in front of you. Note both "arms" are identical. Make sure the C shaped opening, which will snap on the printer's frame is facing you.
- Take the "arm" on the right side, insert it gently into the main part and rotate it clockwise. It should take about half the turn to lock the part in place.
- Take the other "arm" on the left side, insert it gently into the main part and rotate it anti-clockwise until it locks in place.

PASO 4 preparación de las piezas de la guía de filamento



● **Para los siguientes pasos, por favor prepara:**

● Guía de filamento (1x)

● Guía de filamento PTFE (2x)

● Tuerca M3n (3x)

● Tornillo M3x10 (2x)

● Tornillo M3x18 (1x)

● Soporte para bobinas ensamblado (1x) *para fijar la guía de filamento a*

PASO 5 Montaje de la guía de filamento (parte 1)



- ◆ Introduce dos tuercas M3n en las aberturas marcadas.
 - ◆ Utiliza el tornillo M3x18 más largo como ayuda para introducir la tuerca.
- ◆ Introduce los dos tubos de PTFE en las aberturas marcadas.
- ◆ Fija los tubos en su sitio con dos tornillos M3x10 desde el otro lado.
- ◆ Inserta la tercera tuerca M3n en la abertura del lateral.

PASO 6 Montaje de la guía de filamento (parte 2)



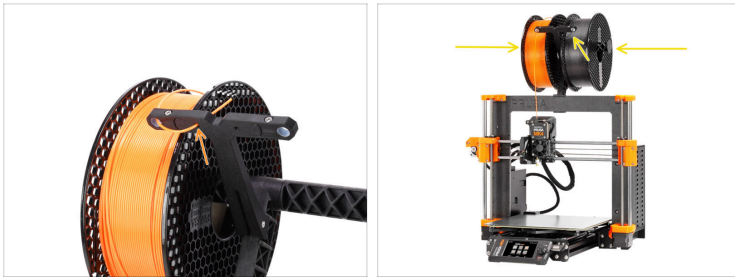
- Coloca el portabobinas en el **centro** del bastidor de la impresora.
- Asegúrate de que el portabobinas está inclinado hacia la parte posterior de la impresora.
- Coloca la guía de filamento en el portabobinas. Debe encajar entre las dos costillas superiores, apuntando hacia arriba, como se ve en la foto.
- Fija la guía en su sitio utilizando el tornillo **M3x18**.

PASO 7 Cargando un filamento



- Coloca una bobina de tu Prusament favorito en una de las partes laterales del portabobinas.
- Para cargar un filamento, toma el extremo del filamento y pásalo por el PTFE de la guía. A continuación, cárgalo en el extrusor de la impresora.

PASO 8 Filamento en espera



- Para evitar que el filamento se enrede, cuando no se utilice una bobina determinada, engancha el extremo del filamento en la pequeña abertura de la guía de la bobina.
- Esto resulta útil si tiene dos bobinas en el soporte.
