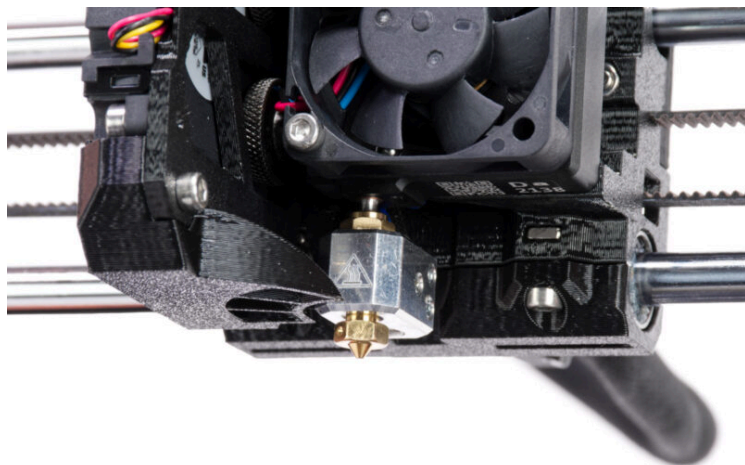


Tabla de Contenido

Cómo instalalar el Adaptador Nextruder a boquilla V6 (MK4)	3
Paso 1 - Introducción	4
Paso 2 - Herramientas necesarias para este capitulo	5
Paso 3 - Preparando la impresora	6
Paso 4 - Limpiando el hotend	7
Paso 5 - Protegiendo la base calefactable	8
Paso 6 - Accediendo a los cables del hotend	9
Paso 7 - Desconectando los cables del hotend	10
Paso 8 - Retirando el hotend	11
Paso 9 - Retirando la boquilla Prusa	12
Paso 10 - Instalando la boquilla V6: preparación de las piezas	12
Paso 11 - Instalando el Adaptador Nextruder a boquilla V6	13
Paso 12 - Conectando el hotend	14
Paso 13 - Apretando la boquilla	15
Paso 14 - Apretando el conjunto del hotend	16
Paso 15 - Organizando los cables	17
Paso 16 - Cubriendo la LoveBoard	17
Paso 17 - ¡Todo terminado!	18

Cómo instalar el Adaptador Nextruder a boquilla V6 (MK4)



help.prusa3d.com/g416178

Escanea el código QR para ver la última versión de este capítulo.



PASO 1 Introducción



- ◆ Esta guía te llevará a través de la instalación del **Adaptador Nextruder a boquilla V6** en la **Original Prusa MK4**.
- ◆ Todas las piezas necesarias están disponibles en nuestra tienda prusa3d.com.
- 📌 Ten en cuenta que debes iniciar sesión para acceder a la sección de repuestos.
- ⓘ Las siguientes instrucciones son compatibles con todos los diámetros de boquilla V6.

PASO 2 Herramientas necesarias para este capítulo



● **Para este capítulo, prepara por favor:**

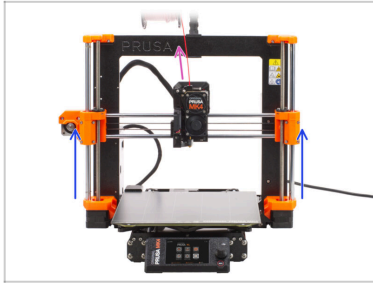
● Llave plana 13-16

● Llave universal

● Trozo de tela de 15 x 15 cm *para proteger la base calefactable*

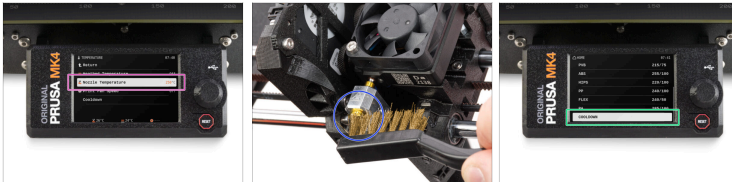
● Pequeño cepillo de latón *para limpiar la boquilla*

PASO 3 Preparando la impresora




- ◆ Descarga el filamento de la impresora.
- ⓘ Se recomienda retirar el portabobinas de la impresora.
- ◆ Mueve el eje Z a la posición central para acceder fácilmente al extrusor desde la parte superior e inferior.

PASO 4 Limpiando el hotend

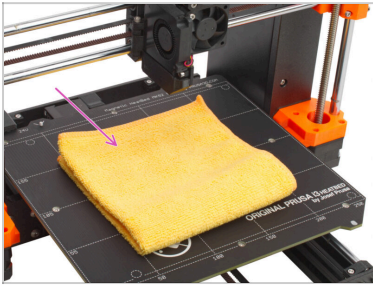


- ⚠ **ADVERTENCIA: El hotend y la base calefactable están muy CALIENTES. ¡No toques estas piezas!**
- ◆ Para los siguientes pasos, es necesario tener el bloque calefactor y el hotend limpios de restos de filamento. De lo contrario, puede ser difícil liberar la boquilla.
- ⚠ Si tienes un calcetín de Prusa en el hotend, quítalo.

Cómo instalar el Adaptador Nextruder a boquilla V6 (MK4)

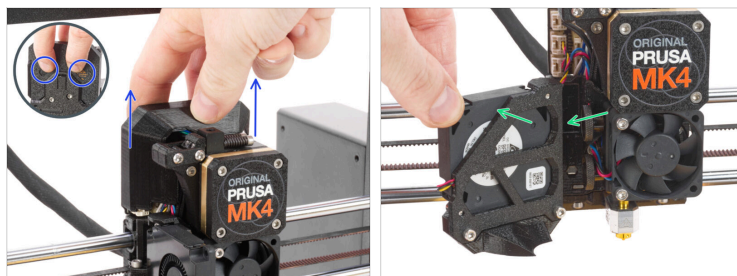
- En la pantalla de la impresora, ve a *Control* -> *Temperatura* -> *Temperatura Boquilla* y usando el dial, configúrala a **250°C**.
 - Espera al menos 5 minutos. Los restos de filamento deben calentarse ligeramente para poder retirarlos con mayor facilidad.
 - Con el cepillo de latón, limpia cuidadosamente el bloque calefactor y el hotend de los restos de filamento. **Evita que el cepillo entre en contacto con los cables del hotend, ya que podría provocar un cortocircuito.**
 - Cuando el bloque térmico y el hotend estén perfectamente limpios, enfría la impresora. En la pantalla, ve a *Precalentar* -> *Enfriar*.
-  **Espera a que las piezas calientes se enfríen a temperatura ambiente. Tarda aproximadamente 10 minutos.**

PASO 5 Protegiendo la base calefactable



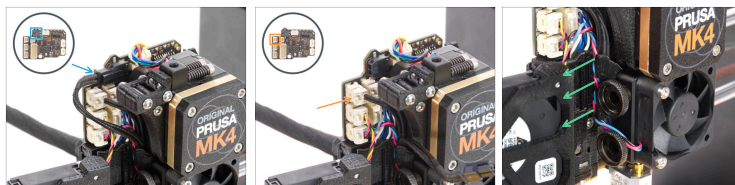
- Apaga la impresora y desenchufa el cable de alimentación de la fuente de alimentación.
- ⚠ **Asegúrate de que las piezas de la impresora, tanto el fusor como la base calefactable, se han enfriado hasta la temperatura ambiente.**
- ⚠ **¡Apague la impresora y desenchúfela del conector!**
- ⚠ **Antes de continuar, se recomienda proteger primero la cama de calor!**
- Retira la lámina de acero flexible.
- Usa un paño o un trozo de tela que sea lo suficientemente grueso para cubrir la base calefactable. Así te asegurarás de no dañar (rayar) la superficie durante el desmontaje.

PASO 6 Accediendo a los cables del hotend



- ◆ Desliza la Loveboard-cover hacia arriba y retírala del extrusor. Hay dos recortes en la parte posterior de la pieza, que puedes agarrar para retirarla más fácilmente.
- ◆ Abre la fan-door del todo.

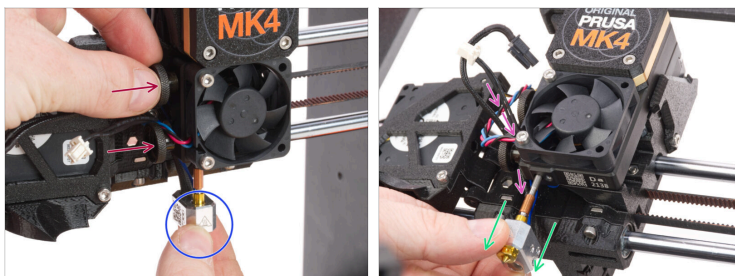
PASO 7 Desconectando los cables del hotend



⚠ Cada conector tiene una pestaña de seguridad. **Es necesario presionar la pestaña antes de desconectar.** De lo contrario, el conector podría dañarse.

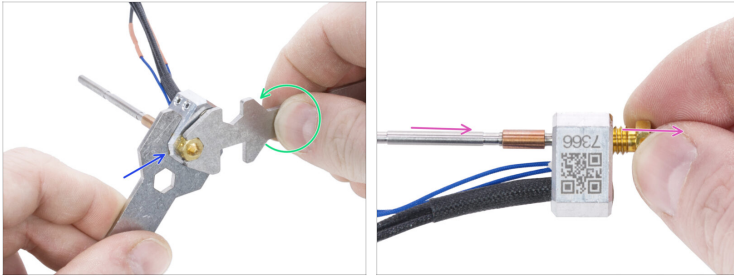
- 🔵 Desconecta el cable del calefactor del hotend.
- 🟠 Desconecta el cable del termistor del hotend.
- 🟢 Retira el cable del ventilador del disipador térmico, el termistor del hotend y los cables del calentador del hotend del canal de cables y déjalos sueltos por ahora.

PASO 8 Retirando el hotend



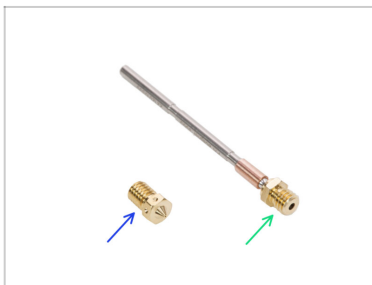
- ◆ Sujeta el hotend con la mano.
- ◆ Utiliza la otra mano para aflojar los dos tornillos de pulgar. **No es necesario retirarlos por completo**, basta con darles unas vueltas.
- ◆ Extrae el conjunto del hotend del disipador térmico.
- ◆ Al mismo tiempo, empuja los cables del hotend situados detrás del disipador del extrusor.

PASO 9 Retirando la boquilla Prusa



- Utilizando la llave de 13-16 mm sujeta el bloque calefactor.
- Utilizando el hueco de 7 mm de la llave universal, sujeta la boquilla y aflójala.
- Suelta y retira manualmente la boquilla Prusa con el tubo del conjunto del hotend.

PASO 10 Instalando la boquilla V6: preparación de las piezas



- **Para los siguientes pasos, por favor prepara:**
- Adaptador Nextruder a boquilla V6 (1x)
- Boquilla V6 (1x)

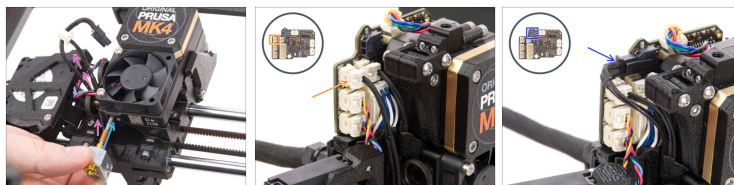
(MK4)

PASO 11 Instalando el Adaptador Nextruder a boquilla V6



- Desde el lado con cables, atornilla el Adaptador Nextruder a boquilla V6 al bloque calefactor.
 - Sujeta el bloque calefactor con la mano y aprieta el Adaptador Nextruder a boquilla V6 con la llave universal.
 - Desde el lado opuesto del bloque calefactor, atornilla la boquilla V6. **Aprieta la boquilla suavemente pero con firmeza.**
- ⓘ Se deja un espacio de aproximadamente dos milímetros entre la boquilla y el bloque calefactor, lo cual es correcto.

PASO 12 Conectando el hotend



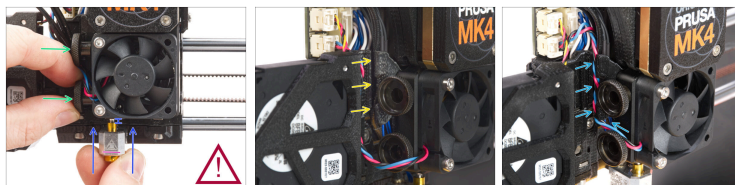
- ◆ Localiza el orificio del disipador térmico desde la parte inferior del extrusor e inserta el hotend en el disipador.
- ◆ Al mismo tiempo, empuja el cable del hotend por detrás del ventilador del disipador hasta la electrónica.
- ⚠ **¡No aprietes todavía los tornillos de pulgar para fijar el hotend! Espera la instrucción.**
- ◆ Conecta el termistor del hotend a la ranura superior izquierda de la LoveBoard.
- ◆ Conecta el calentador del hotend a la ranura negra de la parte superior de la LoveBoard.
- ◆ Mantén el conjunto del hotend colgado de los cables. **Evita tirar del hotend.**

(MK4)
PASO 13 Apretando la boquilla



- ⚠ En los pasos siguientes, tendremos que calentar la boquilla. **Evita tocar las partes CALIENTES del hotend.**
- ⚠ **¡Retira el paño de la base calefactable!**
- ⬛ Enchufa el cable de alimentación a la impresora y enciéndela.
- 🟢 Ahora, tendrás que ajustar la temperatura de la boquilla a 250°C. En la pantalla de la impresora, ve a *Control* -> *Temperatura* -> *Temperatura Boquilla* y usando el dial configúralo a 250°C.
- ⚠ **AVISO: A partir de ahora, el hotend y la heatbed están muy CALIENTES. ¡¡No toque estas partes!!!**
- 🔵 Sujeta el bloque calefactor con la llave 13-16. **¡Evita tirar del hotend!**
- 🟣 Aprieta la boquilla con la llave universal. **No los apriete demasiado, puedes dañar la rosca.** Utiliza la fuerza suficiente. El par de apriete prescrito es de 1.5 Nm.
- ⚠ **NOTA: ¡Evita doblar el conjunto del hotend mientras lo aprietas!** Después, habrá un espacio de aproximadamente 1 mm entre la boquilla y el bloque calefactor.

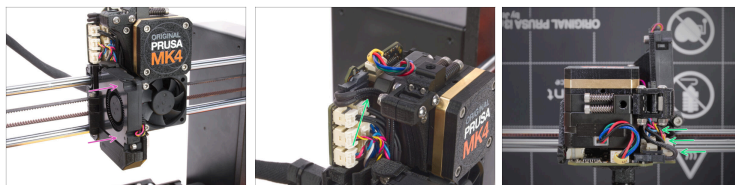
PASO 14 Apretando el conjunto del hotend (MK4)



!!! CUIDADO!!! APAGA LA IMPRESORA antes de continuar con este paso. Espera a que las piezas calientes se enfríen a temperatura ambiente. Tarda aproximadamente 10 minutos.

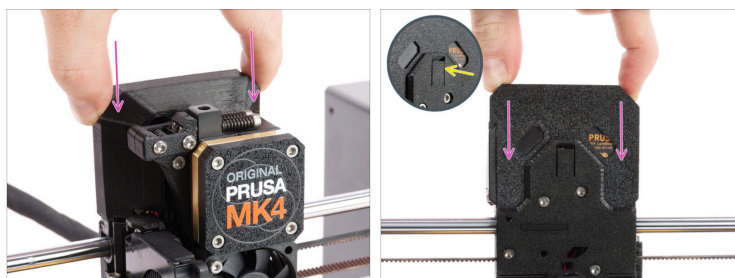
- Empuja el conjunto del hotend hasta el fondo del disipador térmico. Debe haber un espacio de aproximadamente 2 mm entre el disipador y la parte de latón de la boquilla.
- Orienta el conjunto del hotend de modo que el símbolo HOT del bloque calefactor mire hacia delante.
- Mientras empujas el conjunto del hotend hacia dentro, aprieta firmemente el tornillo de pulgar inferior y el tornillo de pulgar superior. **¡Evita atrapar los cables entre los tornillos y el disipador!**
- Localiza el canal de cables detrás de los tornillos de pulgar. Guía primero el cable del termistor del hotend a través del canal. A continuación, inserta el cable del calefactor del hotend.
- Guía el cable del ventilador del disipador térmico como puedes ver. Empújalo en el canal del cable.

PASO 15 Organizando los cables



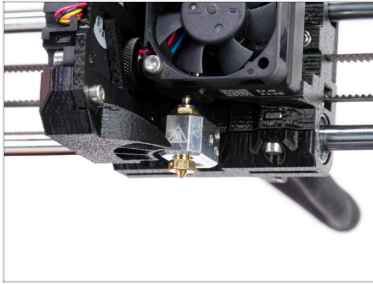
- ◆ Cierra la fan-door.
- ◆ Coloca todos los cables según la imagen. Todos los cables deben apretarse lo más cerca posible del cuerpo del extrusor para no interferir con la cubierta en el siguiente paso.

PASO 16 Cubriendo la LoveBoard



- ◆ Desliza la Loveboard-cover sobre el extrusor. Y empújala hacia abajo.
- ⚠ **¡Ten cuidado de no atrapar los cables!**
- ◆ Cuando la tapa esté correcta y completamente introducida, notarás un ligero "clik" de la pestaña trasera.

PASO 17 ¡Todo terminado!



- ◆ **¡Felicidades!**
Acabas de sustituir con éxito el adaptador Nextruder a boquilla V6 en tu Original Prusa MK4.
