

# Tabla de Contenido

<b>Cómo usar el Prusament Refill 900g</b> .....	3
Paso 1 - Introducción .....	4
Paso 2 - Retirando las uniones de goma .....	5
Paso 3 - Herramienta de Desmontaje .....	6
Paso 4 - Preparación de la Bobina .....	6
Paso 5 - Inserción de la Herramienta .....	7
Paso 6 - Encaje de la Herramienta .....	8
Paso 7 - Desmontaje de la Bobina .....	9
Paso 8 - Preparación del Refill .....	9
Paso 9 - Refill .....	10
Paso 10 - Montaje de la Bobina .....	10
Paso 11 - Terminando .....	11



# Cómo usar el Prusament Refill 900g



[help.prusa3d.com/g440301](http://help.prusa3d.com/g440301)

Escanea el código  
QR para ver la última  
versión de este  
capítulo.

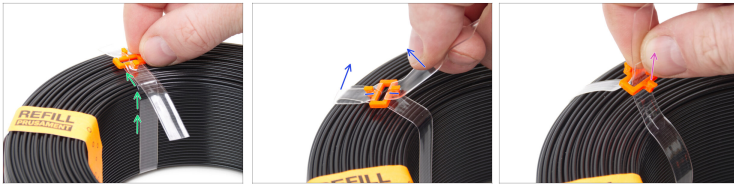


## PASO 1 Introducción



- En esta guía, recargaremos una **bobina de Prusament** usando un **Refill** de filamento.
- Esta guía solo es válida para la nueva bobina de Prusament, con la **parte central de plástico**.
- 📌 Esta bobina requiere una versión de **900 gr** del Prusament Refill.
  - Desde marzo de 2026, las nuevas bobinas de Refill se sujetan con **una goma elástica**.
  - Es posible que los productos más antiguos sigan utilizando **una tira de papel**.
- Esta guía no cubre la bobina Prusament más antigua con el centro de cartón.
  - ⚠ El diseño anterior utilizaba una versión de 1000 gr (1 kg) del Refill. ¡Este refill no es compatible con el nuevo diseño de bobina!

## PASO 2 Retirando las uniones de goma



Si la bobina de Refill está **sujeta con gomas elásticas**, sigue estos pasos para quitarlas.



Desliza las tres hebillas desde la parte interior del carrete hacia un lado para facilitar su manejo. Mueve toda la goma elástica, no solo las hebillas.



Desengancha ambos extremos de la goma elástica de las lengüetas para soltarla.



Quita los clips de la goma elástica.



Ya no necesitarás las bandas.

### PASO 3 Herramienta de Desmontaje



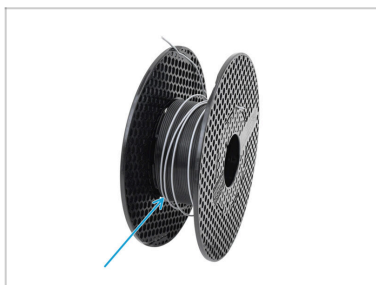
● Para los siguientes pasos, por favor imprime:

● Herramienta Desmontaje Prusament

ⓘ Todos los archivos de impresión e instrucciones necesarios están disponibles en [printables.com](http://printables.com).

---

### PASO 4 Preparación de la Bobina



● Prepara una bobina de Prusament terminada con la parte central de plástico.

● Retira cualquier resto de filamento.

## PASO 5 Inserción de la Herramienta



- Alinea la pestaña rectangular de la herramienta con la muesca situada en el centro de la bobina.
- ⓘ El abridor de bobinas Prusament se puede utilizar **por ambos lados** de la bobina.
- Inserta completamente el extremo de la herramienta en ángulo, en el centro de la bobina.
  - Incluso la pestaña rectangular debe insertarse por debajo de la superficie del lado de la bobina.
- Empuja la palanca de la herramienta sobre la bobina.
  - Esto debería encajar la pestaña en la muesca.

## PASO 6 Encaje de la Herramienta



- ◆ Mete la mano y tira de la parte interior de la herramienta hacia arriba.
- ◆ Levanta el extremo de la herramienta hasta que encaje en su sitio.
  - ⚠ Es posible que tengas que aplicar una fuerza moderada para lograrlo.
- ◆ Una vez que la herramienta esté completamente acoplada, el área del lado de la bobina alrededor de la pestaña debería sobresalir ligeramente.
- ⓘ Esto es importante porque libera el bloqueo interno.

## PASO 7 Desmontaje de la Bobina

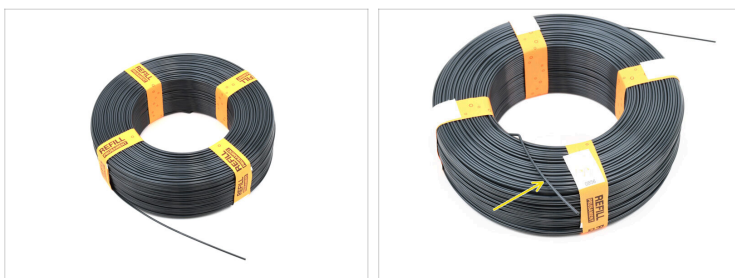


- Gira la parte superior de la bobina en sentido antihorario para desbloquearlo del centro.

📌 ¡Hacia la derecha se aprieta, hacia la izquierda se afloja!

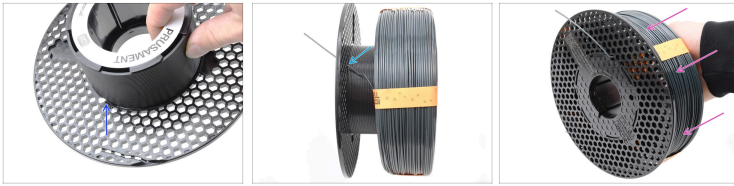
- Retira la parte superior de la bobina.

## PASO 8 Preparación del Refill



- Prepara el refill de filamento.
- Localiza el lado con el extremo interior del filamento.

## PASO 9 Refill



- ◆ Localiza la abertura del extremo interior del filamento con la ranura inclinada.
- ◆ Inserta el extremo interior del filamento en la abertura correspondiente.
- ◆ Coloca el Refill hacia el centro de la bobina hasta que quede completamente alineado.

## PASO 10 Montaje de la Bobina



- ◆ Fija la parte lateral a la bobina y gírala en el sentido de las agujas del reloj hasta que encaje en su sitio.
- ◆ Engancha el extremo interior del filamento en una de las aberturas de la bobina.

## PASO 11 Terminando



- ✦ Corta con cuidado las partes expuestas de las correas de transporte.
- ⚠ Sujeta el extremo del filamento mientras retiras las correas de transporte para evitar que se enrede.
- ✦ Engancha el extremo del filamento en el lado de la bobina para evitar que se enrede cuando no esté cargada en la impresora.



---

---

---

---

---

---

---

---

---

---



---

---

---

---

---

---

---

---

---

---

