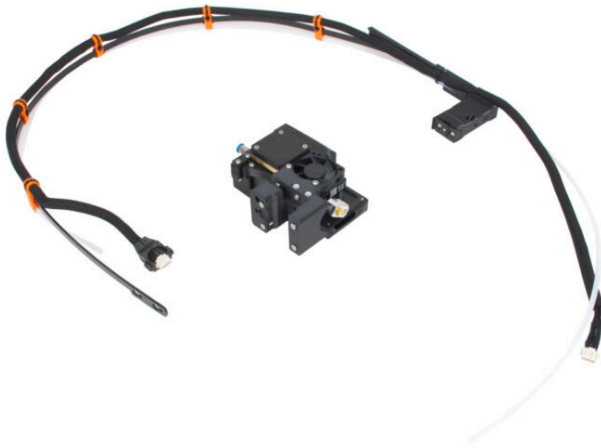


Tabla de Contenido

Como reemplazar un Nextruder (XL de un cabezal)	3
Paso 1 - Introducción	4
Paso 2 - Herramientas necesarias para este capitulo	5
Paso 3 - Preparación de la impresora	6
Paso 4 - Desconectando la impresora	7
Paso 5 - Desconectando el extrusor	7
Paso 6 - Retirando el cable del extrusor	8
Paso 7 - Retirando el extrusor	9
Paso 8 - Extracción del extrusor	9
Paso 9 - Preparando el nuevo Nextruder	10
Paso 10 - Cable Nextruder y tubo PTFE	11
Paso 11 - Conjunto del haz de cables del Nextruder	12
Paso 12 - Conjunto del haz de cables del Nextruder	13
Paso 13 - Instalando el extrusor: preparación de las piezas	14
Paso 14 - Instalando el extrusor	15
Paso 15 - Fijando el extrusor	16
Paso 16 - Guiado del cable del extrusor	16
Paso 17 - Colocando el cable del extrusor	17
Paso 18 - Conectando el cable del extrusor	18
Paso 19 - Colocando el sensor de filamento	18
Paso 20 - ¡Bien hecho!	19

Como reemplazar un Nextruder (XL de un cabezal)



help.prusa3d.com/g463041

Escanea el código QR para ver la última versión de este capítulo.



PASO 1 Introducción



- ◆ Esta guía le llevará a través de la sustitución del **Nextruder** en la **Original Prusa XL**.
- ⓘ Algunas partes pueden ser ligeramente diferentes. Sin embargo, esto no afecta el procedimiento.
- ◆ Todas las piezas necesarias están disponibles en nuestra eshop shop.prusa3d.com.
- ⓘ Ten en cuenta que debes iniciar sesión para acceder a la sección de repuestos.

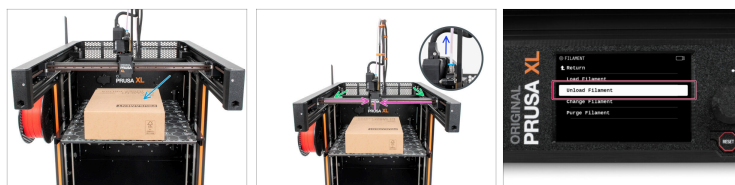
PASO 2 Herramientas necesarias para este capítulo



● Para este capítulo, prepara por favor:

- Destornillador Torx TX10
- Llave Allen 2.5mm
- Una caja de cartón para utilizarla como protección de la base calefactable durante la instalación. *Sugerencia: utiliza la caja de Prusament.*

PASO 3 Preparación de la impresora



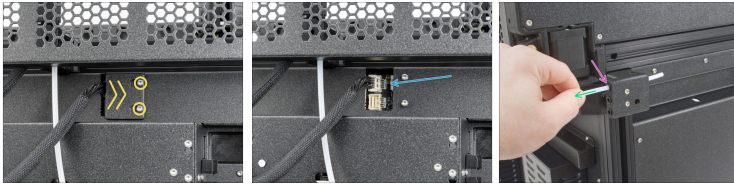
- Coloca la caja de cartón vacía aproximadamente en la parte delantera central de la base calefactable.
- Mueve manualmente el conjunto del eje X hasta la parte frontal de la impresora.
- Mueve el extrusor aproximadamente al centro del eje X.
- Si has cargado el filamento, descárgalo del hotend. En la pantalla, ve a *Filamento* -> *Descargar Filamento*.
- ⚠ **ADVERTENCIA: El hotend y la base calefactable están muy CALIENTES. ¡No toques estas piezas!**
- Retira completamente el filamento del hotend y del PTFE.
- ⚠ **¡Espera a que se enfríe la impresora!**

PASO 4 Desconectando la impresora



- Apaga el interruptor (símbolo "O").
- Desconecta el cable de la fuente de alimentación en la parte posterior de la impresora.

PASO 5 Desconectando el extrusor



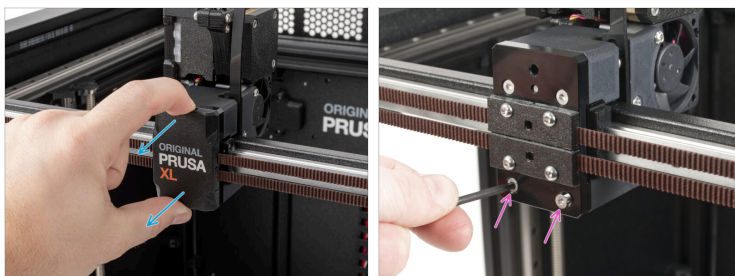
- Localiza el xl-rear-cable-management-plug (cubierta) en la parte posterior de la impresora.
- Afloja ligeramente dos tornillos de la tapa. No es necesario retirarlos completamente. Empuja la cubierta hacia la derecha y retírala de la impresora. **No la tires, la usaremos más tarde.**
- Desconecta el cable del extrusor empujando la palanca de seguridad del conector.
- Presiona la presilla negra a la derecha.
- Retira el tubo PTFE.

PASO 6 Retirando el cable del extrusor



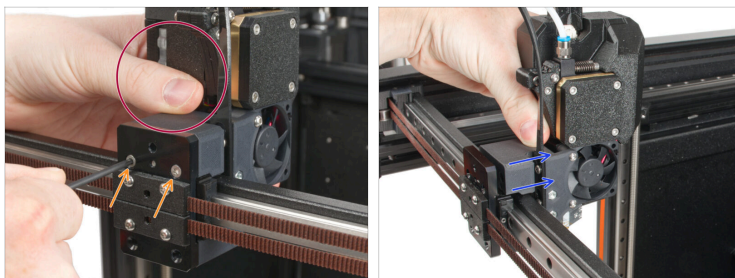
- Gira la impresora de modo que la fuente de alimentación esté mirando hacia ti.
- Introduce la llave Allen hasta el fondo a través de un agujero en la chapa trasera, así como a través de la pieza de plástico hasta llegar al tornillo. Afloja el tornillo.
- Saca el xl-dock-cable-router.

PASO 7 Retirando el extrusor



- Gira la impresora de modo que el LCD esté mirando hacia ti.
- Retira la x-carriage-cover del carro del eje X.
- Con un destornillador TX10 retira los tornillos M3x12bT inferiores del carro X.

PASO 8 Extracción del extrusor



- ⚠ **Sujeta el extrusor durante el desmontaje.**
- Sujeta el extrusor y con un destornillador TX10 desatornilla dos tornillos M3x12bT.
- Retira el conjunto del extrusor del carro X.

PASO 9 Preparando el nuevo Nextruder



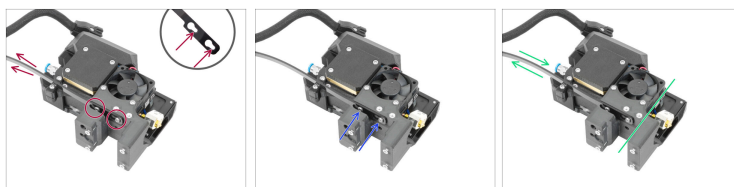
- **Para los siguientes pasos, por favor prepara:**
 - Haz de cables del Nextruder (1x)
 - Nextruder (1x)
- Este es el extremo del haz de cables del Nextruder que vamos a conectar al Nextruder en el siguiente paso. Consta de un conector de cable, una placa flexible y un tubo semitransparente de PTFE.

PASO 10 Cable Nextruder y tubo PTFE



- Con el destornillador T10, afloja los dos tornillos marcados en el interior del nextruder.
- Engancha los orificios de la placa flexible del haz de cables en las cabezas de los tornillos.
- Asegúrate de que la parte del haz con el cable y el conector está orientada hacia la parte superior del extrusor; como se ve en la imagen.
- Con un destornillador T10, aprieta los dos tornillos marcados en el interior del extrusor.
- El haz de cables debe instalarse exactamente igual que en la imagen; con el cable en la parte superior y el tubo de PTFE semitransparente en la parte inferior.

PASO 11 Conjunto del haz de cables del Nextruder



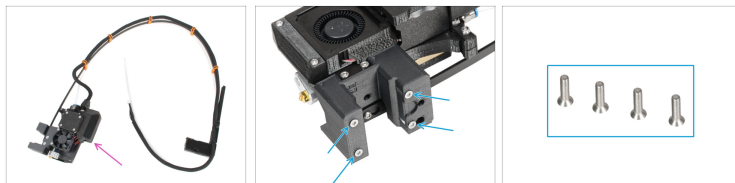
- ◆ Tira de la línea flexible hacia arriba para que los tornillos encajen en la parte más estrecha de las aberturas de ranura.
- ⚠ **Verifica que ambos tornillos hayan encajado.**
- ◆ Mientras los tornillos se asientan en las partes más estrechas de las aberturas, apriétalos con el destornillador T10.
- ◆ Comprueba que la parte flexible del haz de cables está bien sujeto al cuerpo del extrusor.

PASO 12 Conjunto del haz de cables del Nextruder



- ◆ Coloca el conector del cable en la parte superior del nextruder.
- ◆ Inserta el tubo de PTFE semitransparente en el racor del extrusor. Empújalo hasta el fondo.
- ◆ ¡Muy bien! Tu conjunto del nextruder está listo para ser instalado.

PASO 13 Instalando el extrusor: preparación de las piezas



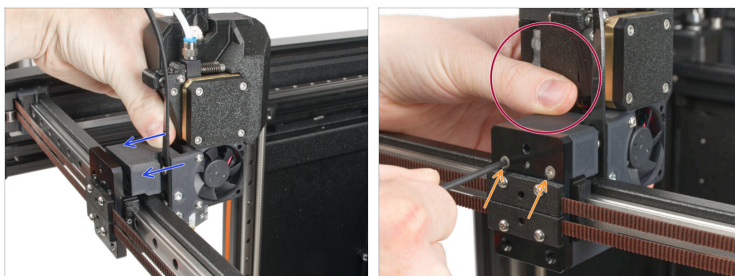
■ Para los siguientes pasos, por favor prepara:

- Conjunto del extrusor de una sola herramienta (1x)

ⓘ Debido a las cuidadosas pruebas a las que se somete cada impresora antes de su envío, es posible que queden pequeños restos de filamento en la boquilla del extrusor.

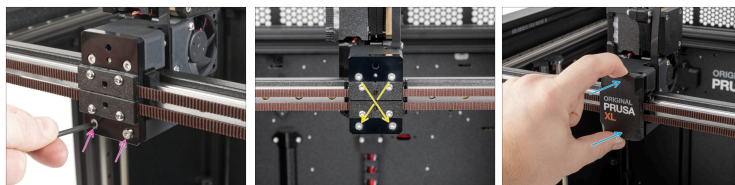
- Del cuerpo del extrusor, retira 4 tornillos M3x12bT (avellanados) y déjalos a un lado. Los necesitarás en los siguientes pasos.

PASO 14 Instalando el extrusor



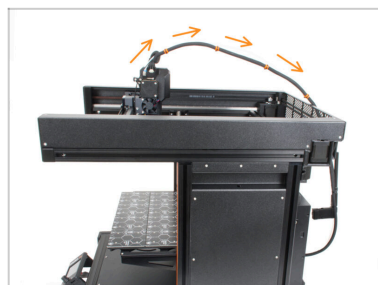
- Fija el conjunto del extrusor al carro X. Mira la orientación correcta del extrusor.
- ⚠ **Sujeta el extrusor durante la instalación.**
- Sujeta el extrusor y fíjalo introduciendo y apretando dos tornillos M3x12bT en los dos orificios superiores. ¡No aprietes completamente los tornillos por el momento!

PASO 15 Fijando el extrusor



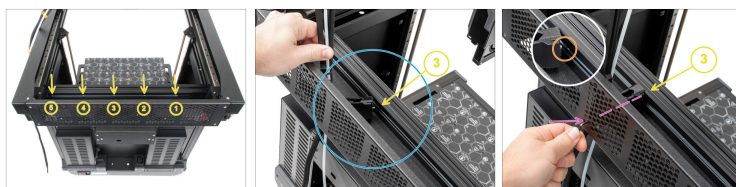
- ◆ Añade los dos tornillos M3x12bT restantes en las aberturas inferiores del carro X para fijar el conjunto del extrusor en su sitio. **¡No aprietes completamente los tornillos por el momento!**
 - ◆ Apriete los cuatro tornillos **en un patrón diagonal** para fijar el conjunto del extrusor.
 - ◆ Coloca la x-carriage-cover en el carro X. Presionala hasta que haga clic.
- ⚠ Retira la caja de cartón de Prusament de la base calefactable.

PASO 16 Guiado del cable del extrusor



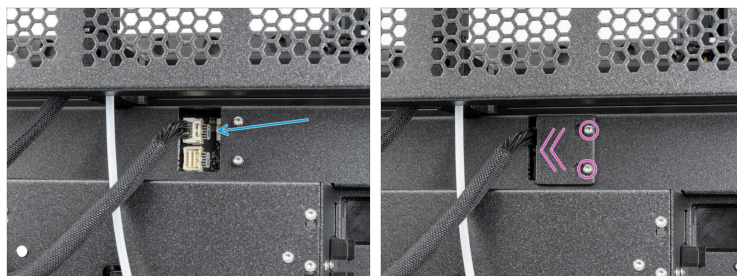
- ◆ Guía el haz de cables del extrusor con el tubo de PTFE libremente por encima de la impresora hacia la parte posterior.

PASO 17 Colocando el cable del extrusor



- Gira la impresora de modo que la fuente de alimentación esté mirando hacia ti.
- Localiza el perfil metálico largo (tch-mounting-insert) en la parte posterior de la extrusión superior. Tiene cinco aberturas roscadas.
- Coloca la xl-dock-cable-router (la pieza de plástico) entre la chapa trasera y la extrusión de aluminio.
- Hay un tornillo que sobresale del xl-dock-cable-router. El tornillo debe fijarse al **tercera abertura roscada** en el perfil metálico largo. Mira a través de la chapa metálica trasera para comprobar si el soporte del cable está alineado con la abertura correcta.
- Introduce la llave Allen hasta el fondo a través de un agujero (abajo a la izquierda en el patrón) en la chapa trasera, así como a través de la pieza de plástico hasta llegar al tornillo. Apriétalo.

PASO 18 Conectando el cable del extrusor



- Localiza el xl-rear-cable-management-plug (cubierta) en la parte posterior de la impresora.
- Conecta el cable del extrusor en el conector superior etiquetado como **DWARF 1**.
- Vuelve a colocar la tapa en los tornillos. Empújala completamente hacia la izquierda y vuelve a apretar los tornillos.

PASO 19 Colocando el sensor de filamento



- Inserta el tubo de PTFE del extrusor en la primera pinza de la parte posterior del conjunto del sensor de filamento.

PASO 20 ¡Bien hecho!



- ¡Genial! ¡Lo has conseguido!
- Ahora debe realizar el self-test y la calibración de la impresora. Utiliza el capítulo Primer uso de las instrucciones de montaje de la impresora.
