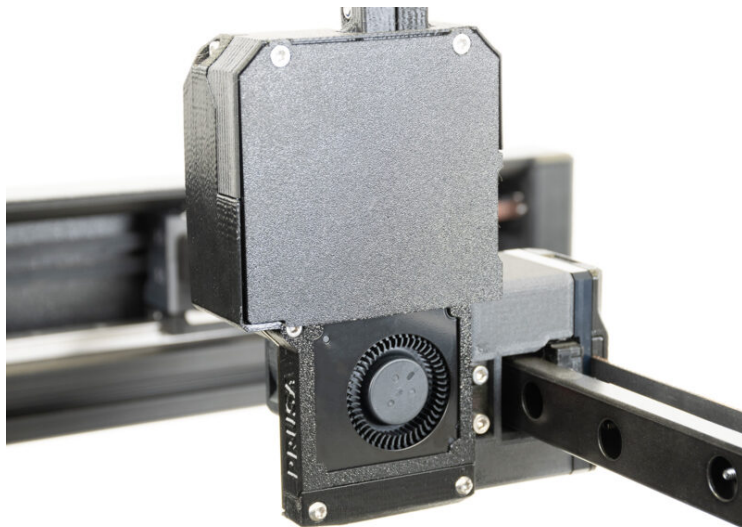


Tabla de Contenido

Cómo reemplazar un ventilador de impresión (XL de un cabezal)	3
Paso 1 - Introduction	4
Paso 2 - Tools necessary for this guide	5
Paso 3 - Preparing the printer	6
Paso 4 - Protecting the heatbed	7
Paso 5 - Desconectando el ventilador de capa	7
Paso 6 - Accediendo al ventilador de capa	8
Paso 7 - Retirar el ventilador de capa	8
Paso 8 - Nuevo ventilador de impresión. Preparar las piezas.	9
Paso 9 - Conectando el ventilador de capa	9
Paso 10 - Mounting the extruder-plate	10
Paso 11 - Montaje del ventilador de impresión	10
Paso 12 - It's done!	11

Cómo reemplazar un ventilador de impresión (XL de un cabezal)

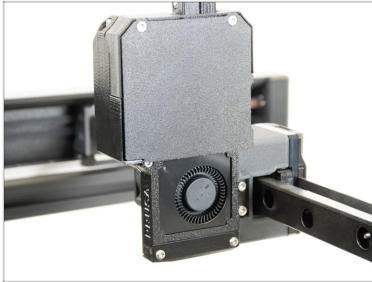


help.prusa3d.com/g511920

Escanea el código QR para ver la última versión de este capítulo.



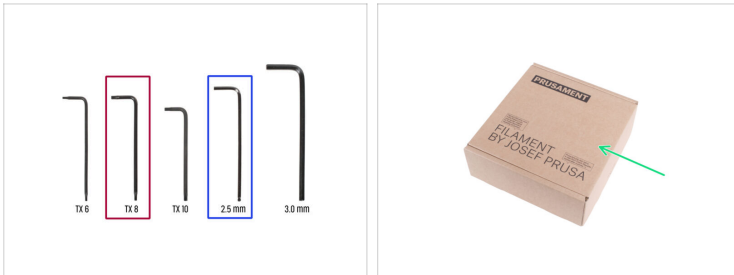
PASO 1 Introduction



- ◆ This guide will take you through the replacement of the **print fan** on the **Original Prusa XL**.
- ⓘ Algunas partes pueden ser ligeramente diferentes. Sin embargo, esto no afecta el procedimiento.
- ◆ All necessary parts are available in our eshop.

Cómo reemplazar un ventilador de impresión (XL de un
cabezal)

PASO 2 Tools necessary for this guide



- **Para los siguientes pasos, por favor prepara:**
- Llave Torx TX8
- Llave Allen de 2.5 mm
- Una caja de cartón para utilizarla como protección de la base calefactable durante la instalación.
Sugerencia: utiliza la caja de Prusament.

PASO 3 Preparing the printer



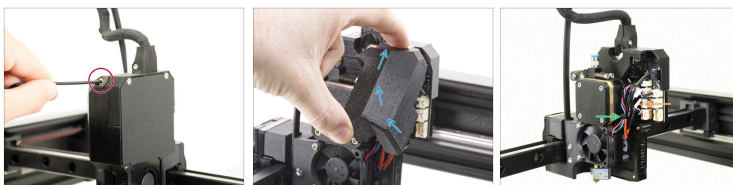
- Mueve manualmente el conjunto del eje X hasta la parte frontal de la impresora.
- Mueve el extrusor aproximadamente al centro del eje X.
- Si has cargado el filamento, descárgalo del hotend. En la pantalla, navega hasta *Filamento* -> *Descargar Filamento*.
- ⚠ **WARNING: The hotend and heatbed are very HOT. Do not touch these parts!!!**
- Retira el filamento del hotend. No es necesario retirarlo completamente de la impresora. Sólo unos centímetros (pulgadas) por encima del extrusor.

PASO 4 Protecting the heatbed



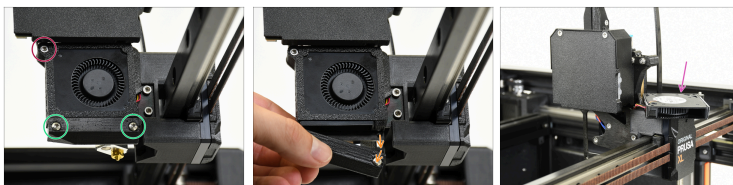
- ◆ Antes de continuar, te recomendamos que protejas la base calefactable.
- ◆ Make sure the heatbed is cooled down to ambient temperature. Place the empty cardboard box approximately to the front center part of the heatbed.





PASO 5 Desconectando el ventilador de capa



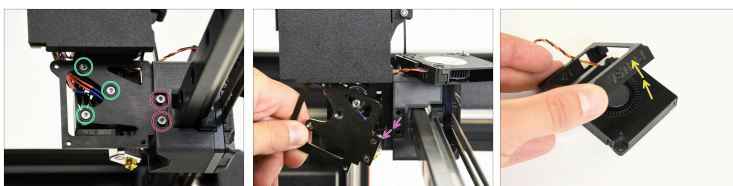
- ◆ Loosen the M3x14 screw of the dwarf-cover-door.
- ◆ Lift the dwarf-cover-door to access the electronics board.
- ◆ Cut the zip tie that is holding all the cables in place (be careful not to damage any of the cables while doing so).
- ⚠ The connector has a safety latch. It is necessary to press the latch before disconnecting. Otherwise, the connector may get damaged.
- ◆ Disconnect the print fan cable.





PASO 6 Accediendo al ventilador de capa



-  Release the M3x14 screw of the print fan's plastic cover.
-  Release the two TX8 Torx screws of the fan shroud under the print fan's plastic cover.
-  Retirando la cubierta del ventilador
-  Remove the print fan and place it on the X-carriage.

PASO 7 Retirar el ventilador de capa



-  Release the two M3x40 screws.
-  Release the three M3x10b screws.
-  Remove the extruder-plate metal part.
-  Remove the print fan and gently separate it from its printed plastic cover.

Cómo reemplazar un ventilador de impresión (XL de un
cabezal)

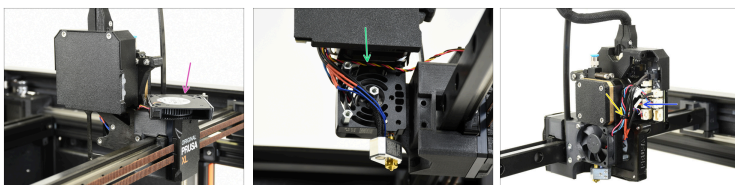
PASO 8 Nuevo ventilador de impresión. Preparar las piezas.



● Para los siguientes pasos, por favor prepara:

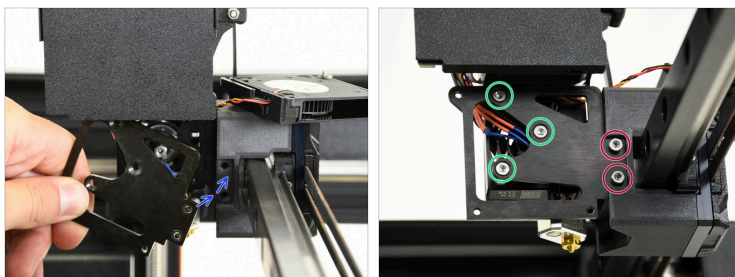
- Nuevo ventilador de capa (1x)
- Brida (1x)

PASO 9 Conectando el ventilador de capa



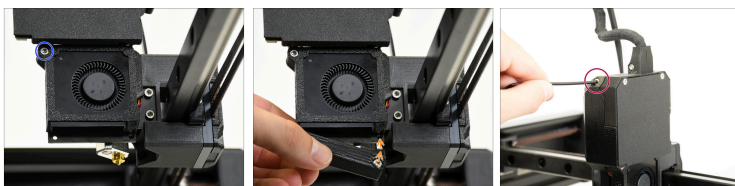
- Place the print fan on the X-carriage.
- Lead the print fan's cable as shown in the picture.
- Connect the print fan cable to the Dwarf board.
- ⚠ **Do not overtighten the zip tie! Otherwise, you can break wires.**
- Guide the zip tie around all extruder cables except for the hotend heater cable and hotend thermistor cable and slightly tighten it.

PASO 10 Mounting the extruder-plate



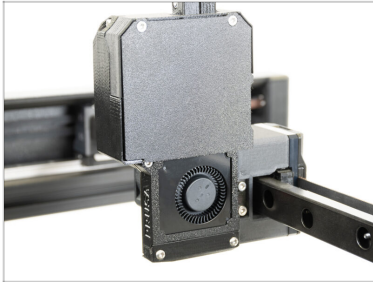
- Place the extruder-plate into the cutout area and make sure the screw holes are aligned.
- Secure it with three M3x10b screws.
- Then secure it with two M3x40 screws.

PASO 11 Montaje del ventilador de impresión



- Orientate the print fan according to the first picture and secure it with one M3x14 screw.
- Mount the fan shroud and secure it with two TX8 Torx screws.
- Mount the dwarf-cover-door and secure it with one M3x14 screw.

PASO 12 It's done!



- ◆ **¡Buen trabajo!**
Acabas de cambiar el ventilador de impresión de tu impresora.
- ◆ To ensure everything works as expected and all wires are connected correctly, turn the printer on and **run the Fan test** found in *LCD menu -> Control -> Calibrations & Tests -> 1. Fan test.*
