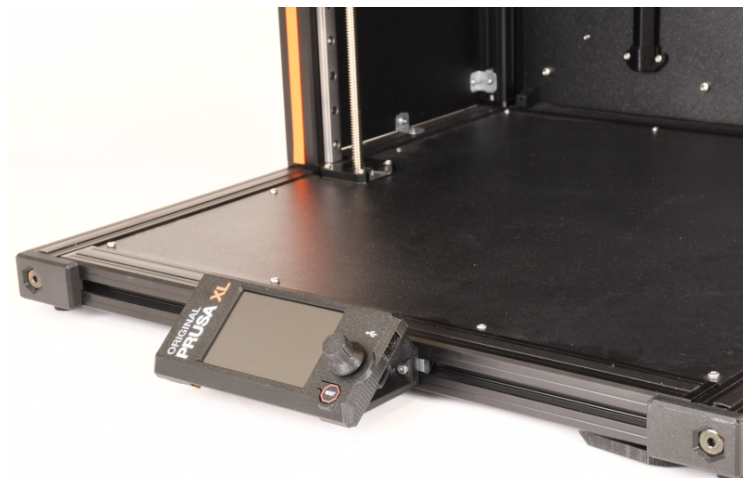


Tabla de Contenido

Cómo cambiar el xLCD y el cable del xLCD (XL monocabezal)	3
Paso 1 - Introduction	4
Paso 2 - Accessing the electronics	4
Paso 3 - Desconectando los cables	5
Paso 4 - Retirando los cables xLCD.	5
Paso 5 - Retirando el sensor de filamento y el soporte de la bobina	6
Paso 6 - Retirando los cables xLCD II	7
Paso 7 - Desconectando el cable xLCD	8
Paso 8 - Desconectado el cable de tierra de xLCD	9
Paso 9 - Retirando el xLCD	10
Paso 10 - Preparación de las piezas del xLCD	11
Paso 11 - Preparación de las piezas del xLCD	12
Paso 12 - Montaje del xLCD	13
Paso 13 - Colocando el xLCD	14
Paso 14 - Alineando el xLCD	15
Paso 15 - Versiones del montaje del xLCD	16
Paso 16 - Conectando el cable de tierra del xLCD	17
Paso 17 - Conectando el cable del xLCD	17
Paso 18 - Guiado del cable xLCD	18
Paso 19 - Guiando los cables	19
Paso 20 - Inserción horizontal de cables	20
Paso 21 - Tapa de la esquina del marco	21
Paso 22 - Insertando la Z-motor-cable-bottom-cover	22
Paso 23 - Conectando el cable xLCD	23
Paso 24 - Tapando la electrónica	24
Paso 25 - Montando el sensor de filamento y el soporte de la bobina	25
Paso 26 - ¡Bien hecho!	25

Cómo cambiar el xLCD y el cable del xLCD (XL monocabezal)

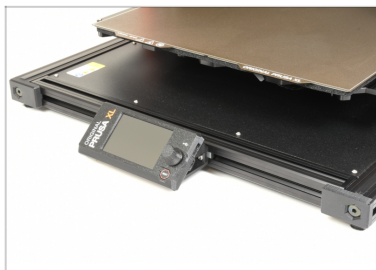


help.prusa3d.com/g548913

Escanea el código QR para ver la última versión de este capítulo.



PASO 1 Introduction



i This guide will take you through the replacement of the xLCD on the **Original Prusa XL (single-tool)**.

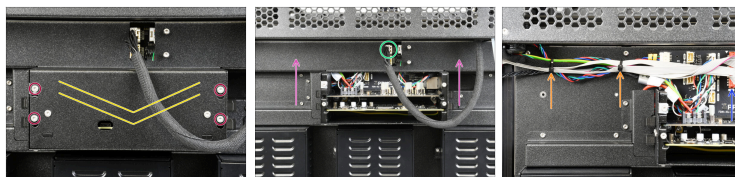
◆ All necessary parts are available in our shop prusa3d.cz

PASO 2 Accessing the electronics



- ◆** Loosen two screws on the xl-rear-cable-management-plug slightly and push the cover to the side or remove them completely along with the cover to get better access.
- ◆** Remove the two M3x5rT screws using a T10 screwdriver. Do so also on the other side.

PASO 3 Desconectando los cables



- Loosen (or remove) the four screws.
- Remove the XL-buddy-box-cover.
- Desconecta el cable del extrusor.
- Remove the Rear-cable-management-upper electronics cover.
- Desconecta con cuidado el cable LCD.
- Cut the two zip ties holding the cables and leave the xLCD cables hanging.






PASO 4 Retirando los cables xLCD.



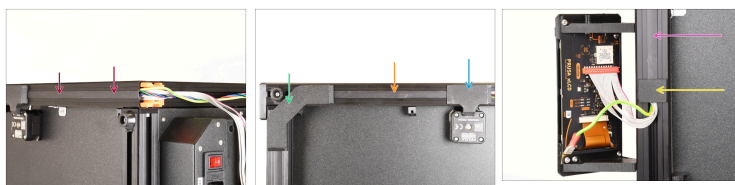
- Remove the plastic cable cover from the vertical extrusion and carefully pull out the xLCD cables.
- Retira el tornillo M3x10.
- Retira la frame-rear-cover.

PASO 5 Retirando el sensor de filamento y el soporte de la bobina



-  **Follow this step only if the side where you intend to place the printer on has the spoolholder and the filament sensor already mounted.**
-  Remove the M3x12rT screw by using a T10 screwdriver and remove the filament sensor (leave it hanging on its cable).
-  Afloja el tornillo M5x85 y retira el soporte a la bobina.
-  Coloca la impresora de lado.
-  Comprueba que el sensor de filamento no quede aplastado ni que el cable se pellizca mientras apoyas la impresora.

PASO 6 Retirando los cables xLCD II



- ◆ While the printer is laying on its left side, remove the extrusion cover to further release the xLCD cables.
 - ◆ Remove the Z-motor-cable-bottom-cover.
 - ◆ Retira la tapa de la extrusión de 182 mm.
 - ◆ Retira la xLCD-cable-bottom-cover.
 - ◆ Retira la tapa de la extrusión de 172 mm.
 - ◆ Retira la xLCD-cable-bottom-cover.
- i** Continúa tirando con cuidado del cable del xLCD mientras mantienes la toma de tierra y el cable del motor derecho del eje Z dentro de la extrusión.

PASO 7 Desconectando el cable xLCD



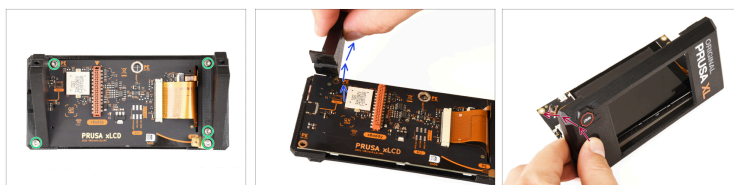
- ◆ Disconnect the xLCD cable from the xLCD unit.
- ⓘ Retira cuidadosamente el cable mientras lo mueves un poco a ambos lados para desconectarlo.
- ◆ Retira el tornillo M3x16 de la derecha (ahora arriba) del soporte xLCD.
- ◆ Retira el tornillo M3x16 de la izquierda (ahora abajo) del soporte del xLCD y retira la unidad xLCD.

PASO 8 Desconectado el cable de tierra de xLCD



- ◆ Desconecta el cable de tierra de la unidad xLCD:
 - ◆ Versión A: Observa detenidamente la parte trasera del conjunto xLCD y localiza el conector de tierra **inferior** de la placa xLCD.
 - ◆ Versión B: Observa detenidamente la parte posterior del conjunto xLCD y localiza el conector de tierra de la placa xLCD.
- ⓘ Tira con cuidado del cable mientras lo mueves lateralmente para desconectarlo.

PASO 9 Retirando el xLCD



- ◆ Remove the five M3x8 screws and take off the right plastic support.
 - ◆ Retira el soporte de plástico izquierdo girándolo hacia arriba para retirar el xLCD de su caja impresora.
 - ◆ Retira el botón impreso de la xLCD y retira con cuidado el pulsador mientras sujetas la envoltura plástica para separar el xLCD de su alojamiento.
- ⚠ Remember the position of the PE faston, as it will be essential in following steps.

PASO 10 Preparación de las piezas del xLCD

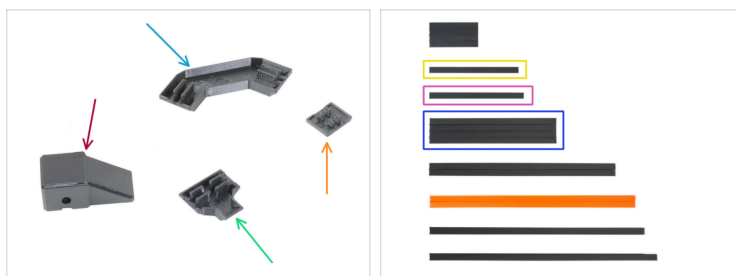


i For the following steps, please prepare:

- Soporte izquierdo xLCD (1x)
- Soporte derecho xLCD (1x)
- Tapa xLCD (1x)
- Tornillo M3x8 (5x)
- Tornillo M3x16 (2x)
- Unidad xLCD (1x)
- Cable xLCD (1x)

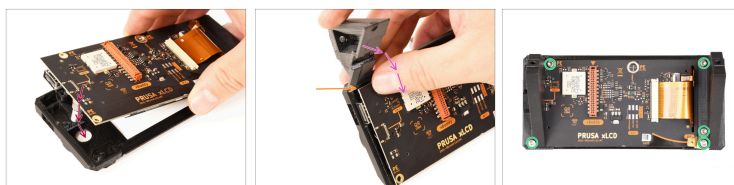
i La lista continúa en el siguiente paso...

PASO 11 Preparación de las piezas del xLCD



- Frame-rear-cover (1x)
- xLCD-cable-bottom-cover (1x)
- xLCD-cable-bottom-holder (1x)
- Z-motor-cable-bottom-cover (1x)
- Tapa de la extrusión de 172 mm (1x)
- Cubierta extrusión 182 mm (1x)
- Tapa de la extrusión de 243 mm (2x)

PASO 12 Montaje del xLCD



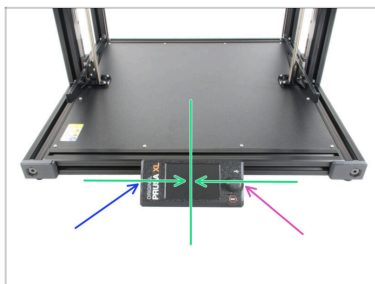
- ◆ Insert the xLCD unit into the xLCD cover.
- ◆ Observa un pequeño enclavamiento del soporte izquierdo del xLCD. Inserta este enclavamiento entre la unidad xLCD y la tapa xLCD.
- ◆ Flip the left xLCD support onto the xLCD unit while keeping the latch in place.
- ◆ Monta el soporte derecho del xLCD y fija ambos soportes xLCD con cinco tornillos M3x8.

PASO 13 Colocando el xLCD



- Localiza las tuercas M3nEs en la extrusión de la base delantera y coloca el conjunto del xLCD delante de ella.
- Inserta el tornillo M3x16 en el soporte derecho del xLCD.
- ⚠ **Do not tighten the screws fully, a few turns are enough for now.**
- Usa la llave Allen de 2.5 mm para apretar el tornillo M3x16 en la tuerca M3nEs del marco.
- Inserta el segundo tornillo M3x16 de la izquierda y apriétalo, pero no demasiado. Ajustaremos la posición correcta del conjunto del xLCD más tarde.

PASO 14 Alineando el xLCD






! Aligning the xLCD to the center is recommended or you can go slightly to the left side. Moving the xLCD to the right is not recommended as the cables won't be long enough.

- ◆** Alinea el xLCD aproximadamente en el centro de la base.
- ◆** Aprieta el tornillo M3x16 izquierdo con la llave Allen de 2.5mm.
- ◆** Aprieta el tornillo M3x16 derecho con la llave Allen de 2.5mm.

PASO 15 Versiones del montaje del xLCD



 Take a look at the xLCD. As there are two variants, it is necessary to mount the PE faston as it was before the xLCD disassembly, otherwise the already installed cables would need to be re-routed:

-  Versión A: conector en la parte inferior derecha
-  Versión B: faston en la izquierda superior

PASO 16 Conectando el cable de tierra del xLCD



- i** Observa detenidamente el lado posterior del conjunto xLCD y localiza el conector de la toma de tierra en la placa xLCD. Desliza el cable de toma de tierra dentro del conector Faston.

● Versión A

● Versión B

PASO 17 Conectando el cable del xLCD

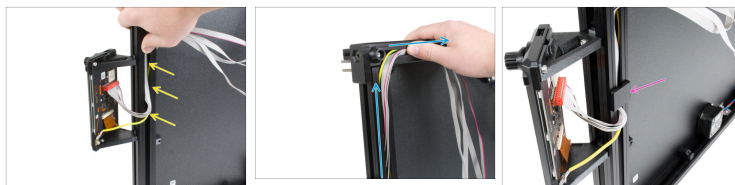


- !** El conector del cable xLCD tiene un mecanismo de enclavamiento que tiene que mirar hacia el triángulo rojo cerca del conector xLCD.

● Conecta el cable xLCD a la ranura xLCD de la placa.

● Asegúrate de que el cable no esté retorcido.

PASO 18 Guiado del cable xLCD



Comprueba que el cable xLCD no se gire.



Inserta el cable xLCD en el marco, copia la línea del cable PE y cubre el cable PE.



Guía todos los cables xLCD lo más cerca posible de la esquina.



Una vez en la esquina, voltea los cables a lo largo del borde superior. Mira la imagen.



Inserta el xLCD-cable-bottom-holder en el marco.

PASO 19 Guiando los cables



- ⚠ ¡Ten cuidado de no pellizcar ningún cable!
- 🟡 Gently insert the xLCD-cable-bottom-cover into the vertical frame.
- ⚠ The xLCD-cable-bottom-cover has to be in line with the horizontal frame. Don't insert the plastic cover into the horizontal frame.
- 🟠 Inserta la cubierta de la extrusión 172mm al marco y empújala hasta el xLCD-cable-bottom-cover.
- ⬛ Inserta por completo la tapa de 172 mm de la extrusión en el marco.
- 🟢 Toma los cables xLCD y PE y empújalos suavemente hacia arriba.
- 📄 Comprueba que el bucle de cable no sea demasiado largo.

PASO 20 Inserción horizontal de cables






⚠ ¡Ten cuidado de no pellizcar ningún cable!

- Guía el xLCD y los cables de PE a través de la extrusión.
- Inserta el cable del motor Z en la extrusión.
- Guía los cables juntos a través de la extrusión, como en la imagen.

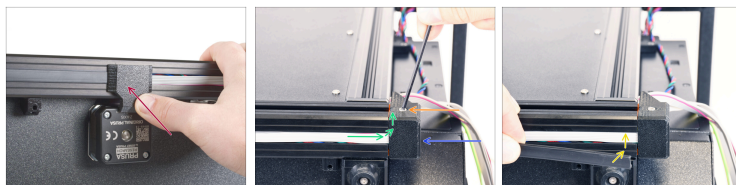
PASO 21 Tapa de la esquina del marco



 ¡Ten cuidado de no pellizcar ningún cable!

-  Inserta la cubierta de la extrusión de 182mm en la extrusión.
-  Empuja la cubierta de extrusión hacia el lado izquierdo.
-  Inserta completamente la cubierta de extrusión de 182 mm justo al lado de la cubierta del marco angular.

PASO 22 Insertando la Z-motor-cable-bottom-cover



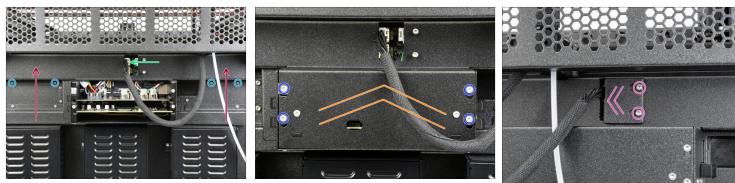
- ◆ Aprieta la Z-motor-cable-bottom-cover contra el marco.
- ◆ Dobla suavemente los cables por la esquina e introdúcelos en la extrusión. Empieza con el cable del motor Z y continúa con los cables xLCD y PE. Dobla suavemente el cable xLCD sobre la esquina e insértalo en la extrusión.
- ◆ Coloca la frame-rear-cover en la impresora. Asegúrate de que encaja perfectamente en las extrusiones.
- ⚠ ¡Ten cuidado de no pellizcar ningún cable!
- ◆ Fíjalo con el tornillo M3x10.
- ◆ Inserta la tapa de la extrusión de 243 mm.

PASO 23 Conectando el cable xLCD



- ◆ Guía el cable xLCD por completo en a extrusión metálica vertical.
- ◆ Asegura los cables con la cubierta de extrusión 354 mm.
- ⚠ The xLCD cable connector has a locking latch that has to face the red (or white) triangle near the xLCD connector.
- ◆ Conecta el cable xLCD.
- ◆ Inserta dos bridas a través de las perforaciones de la chapa para fijar los cables. Apriétalas suavemente.
- ◆ Recorta lo que sobresale de las bridas.
- ⚠ **ATENCIÓN: ¡No aprietes en exceso las bridas! Podrías dañar los cables si lo haces.**

PASO 24 Tapando la electrónica



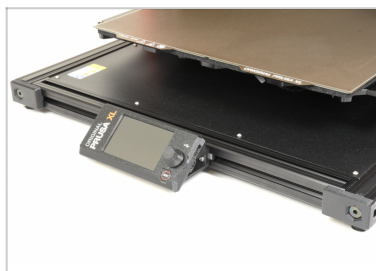
- ◆ Encaja cuidadosamente el Rear-cable-management-upper en la parte posterior.
- ◆ Fíjalo con cuatro tornillos M3x5rT utilizando un destornillador T10.
- ◆ Conecta el cable del extrusor.
- ⚠ **Ten cuidado de no pellizcar ningún cable.**
- ◆ Vuelve a colocar la XL-buddy-box-cover en la impresora.
- ◆ Con una llave T10 aprieta los cuatro tornillos.
- ◆ Monta la xl-rear-cable-management-plug y aprieta sus dos tornillos M3x5rT usando un atornillador T10.

PASO 25 Montando el sensor de filamento y el soporte de la bobina



- ◆ To the printer's side where you previously removed the filament sensor and the spool holder from, mount the filament sensor and secure it with the M3x12rT screw by using a T10 screwdriver.
- ◆ Mount the spool holder and secure it with the M5x85 screw.

PASO 26 ¡Bien hecho!



- ◆ ¡Genial! ¡Lo has conseguido!
