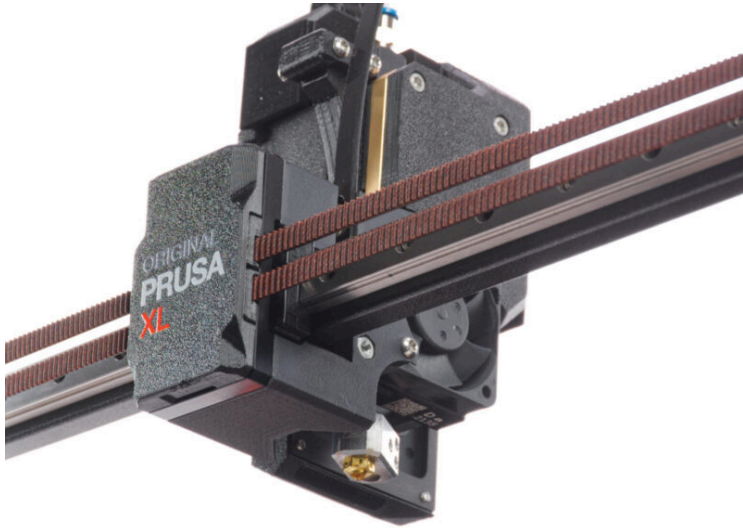


Tabla de Contenido

Como reemplazar un termistor del fusor (XL monocabezal)	3
Paso 1 - Introducción	4
Paso 2 - Herramientas necesarias para este capitulo	5
Paso 3 - Descargando el filamento	6
Paso 4 - Cleaning the hotend	7
Paso 5 - Preparando la impresora	8
Paso 6 - Disconnecting the hotend	9
Paso 7 - Removing the hotend	10
Paso 8 - Removing the thermistor	11
Paso 9 - Instalando el termistor: preparación de las piezas	11
Paso 10 - Insertando el nuevo termistor	12
Paso 11 - Introduciendo el hotend	13
Paso 12 - Conectando el hotend	14
Paso 13 - ENCIENDE la impresora	14
Paso 14 - Comprobando la temperatura	15
Paso 15 - Eso es todo	16

Como reemplazar un termistor del fusor (XL monocabezal)

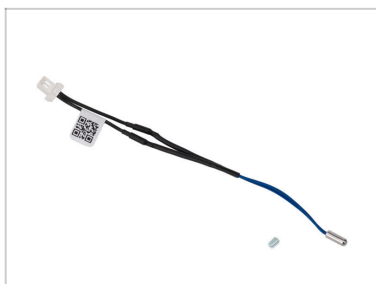


help.prusa3d.com/g575821

Escanea el código QR para ver la última versión de este capítulo.



PASO 1 Introducción



- This guide will take you through the replacement of the **hotend thermistor** on the **Original Prusa XL**.
- Este manual es para un **único cabezal**.
- Hotend Thermistor NTC 100k is available in our eshop.
- ⓘ Ten en cuenta que debes iniciar sesión para tener acceso a la sección de repuestos.

Como reemplazar un termistor del fusor (XL monocabezal)

PASO 2 Herramientas necesarias para este capítulo



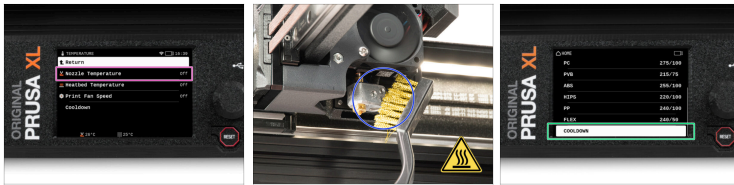
- **Para este capítulo, prepara por favor:**
- Llave Torx TX 6
- Llave Torx TX8
- Una caja de cartón para utilizarla como protección de la base calefactable durante la instalación.
Sugerencia: utiliza la caja de Prusament.
- Small brass brush for cleaning the nozzle

PASO 3 Descargando el filamento



- Mueve manualmente el conjunto del eje X hasta la parte frontal de la impresora.
- Mueve el extrusor aproximadamente al centro del eje X.
- Si has cargado el filamento, descárgalo del hotend. En la pantalla, ve a *Filamento* -> *Descargar Filamento*.
- ⚠ **ADVERTENCIA: El hotend y la base calefactable están muy CALIENTES. ¡No toques estas piezas!**
- Retira el filamento del hotend. No es necesario retirarlo completamente de la impresora. Sólo unos centímetros (pulgadas) por encima del extrusor.

PASO 4 Cleaning the hotend



⚠ ADVERTENCIA: El hotend y la base calefactable están muy CALIENTES. ¡No toques estas piezas!

i Para los siguientes pasos, es necesario tener el bloque calefactor y el hotend limpios de restos de filamento.

⚠ Si tienes un calcetín de Prusa en el hotend, quítalo.

🟡 On the printer screen, go to *Control* -> *Temperature* -> *Nozzle temperature* and set the temperature to 260°C.

🟠 Espera al menos 5 minutos. Los restos de filamento deben calentarse ligeramente para poder retirarlos con mayor facilidad.

🟢 Con el cepillo de latón, limpia cuidadosamente el bloque calefactor de los restos de filamento. **Evita que el cepillo entre en contacto con los cables del hotend, ya que podría provocar un cortocircuito.**

🟢 Cuando el bloque térmico esté perfectamente limpio, enfría la impresora. En la pantalla, ve a *Precalear* -> *Enfriar*.

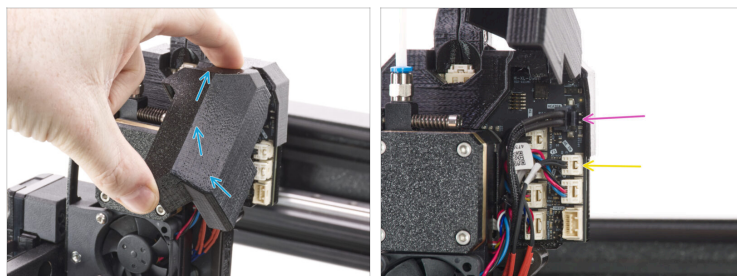
⚠ Espera a que las piezas calientes se enfríen a temperatura ambiente. Tarda aproximadamente 10 minutos.

PASO 5 Preparando la impresora



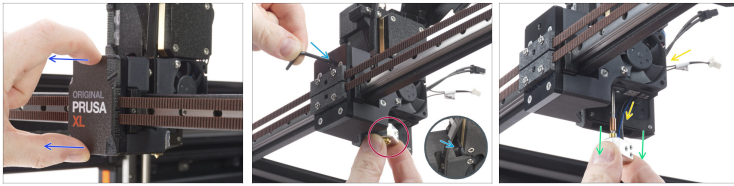
- i** Antes de continuar, te recomendamos que protejas la base calefactable.
- Asegúrate de que la base calefactable se enfría a temperatura ambiente. Coloca la caja de cartón vacía aproximadamente en la parte delantera central de la base calefactable.
- Desde la parte posterior de la impresora, APAGA el interruptor de alimentación (símbolo "O").

PASO 6 Disconnecting the hotend



- ◆ Open the dwarf-cover-door to access the electronics board.
- ⚠ Cada conector tiene una pestaña de seguridad. **Es necesario presionar la pestaña antes de desconectar.** De lo contrario, el conector podría dañarse.
- ◆ Desconecta el cable del calefactor del hotend.
- ◆ Desconecta el cable del termistor del hotend.
- ◆ Deja ambos cables libres por ahora.

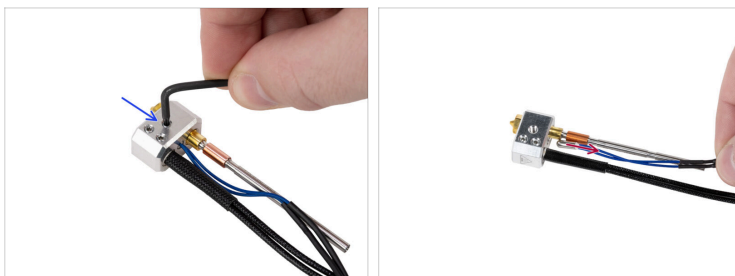
PASO 7 Removing the hotend



- i** If your x-carriage-cover has a hole in it, there is no need to remove the cover. Use the hole to release the hotend.
- ◆** Retira la x-carriage-cover del carro del eje X.
 - ◆** Sujeta el hotend con la mano derecha.
 - ◆** Using your left hand, insert the Torx TX 8 key all the way through the X-carriage until it reaches the grub screw in the extruder. Loosen the screw. **Do not remove the screw, a few turns are enough!**
 - ◆** Extrae con cuidado el conjunto del hotend del extrusor.
 - ◆** Al mismo tiempo, empuja los cables del hotend situados detrás del ventilador hacia fuera del extrusor.

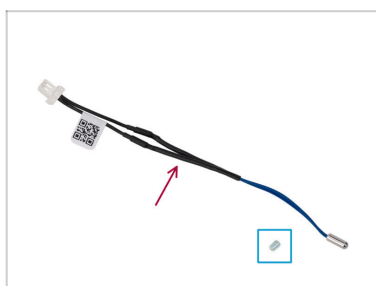
Como reemplazar un termistor del fusor (XL monocabezal)

PASO 8 Removing the thermistor



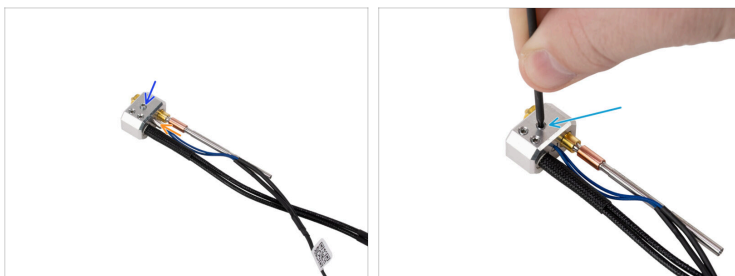
- Using a TX 6 Torx key, loosen and remove the grub screw.
- Retira el termistor del bloque calefactor.

PASO 9 Instalando el termistor: preparación de las piezas



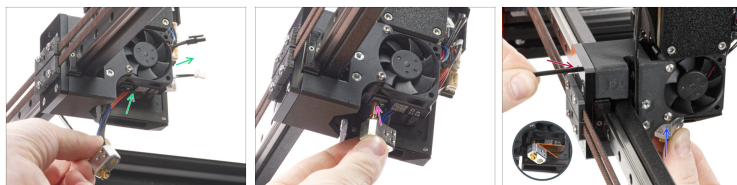
- Para el siguiente paso por favor prepara:
- Nuevo termistor NTC 100k XL (1x)
- Nuevo tornillo prisionero M3x4 (1x)

PASO 10 Insertando el nuevo termistor



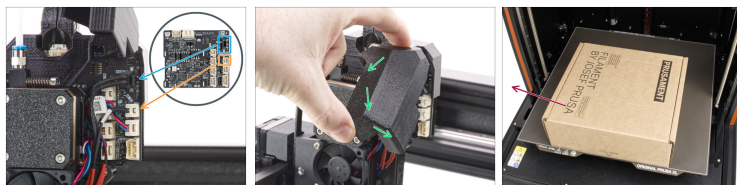
- Inserta nuevos tornillos prisioneros y atorníllelos. Unas vueltas son suficientes por ahora.
 - Inserta el nuevo termistor hasta el fondo en el bloque calefactor.
 - Using a longer side of a TX 6 Torx key, gently tighten the grub screw while keeping the thermistor in position.
- ⚠ **Aprieta suavemente pero con firmeza.** Utilizar más fuerza puede causar daños fatales al termistor.

PASO 11 Introduciendo el hotend



- ◆ Empuja el cable del hotend por detrás del ventilador del disipador hasta la electrónica.
- ◆ Localiza el orificio del disipador térmico desde la parte inferior del extrusor e inserta el hotend nub en el disipador.
- ◆ Empuja el hotend hasta el fondo.
- ◆ Rotate the heaterblock as in the picture. There must be approximately 35° - 40° angle to avoid damaging the hotend cables.
- ◆ Mantén la posición y, con la llave Torx TX 8, apriete el tornillo prisionero para fijar el hotend. **No utilices fuerza adicional al apretar**, puede dañar el hotend nub.

PASO 12 Conectando el hotend



- Conecta el cartucho calentador a la ranura superior de la placa electrónica.
- Conecta el termistor del hotend a la ranura inferior de la placa electrónica.
- Close the dwarf-cover-door.
- Retira la caja de cartón de la base calefactable.

PASO 13 ENCIENDE la impresora



- Desde la parte posterior de la impresora, ENCIENDE el interruptor de alimentación (símbolo "I").

Como reemplazar un termistor del fusor (XL
monocabezal)

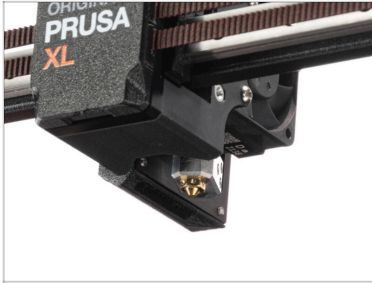
PASO 14 Comprobando la temperatura



- ◆ Para comprobar si todo está funcionando correctamente, ve a *Precaentar* -> *PLA* y en la pantalla principal comprueba si la temperatura del hotend está aumentando.
- ⚠ **ADVERTENCIA: El hotend y la base calefactable están muy CALIENTES. ¡No toques estas piezas!**
- ◆ Vuelve a encajar la x-carriage-cover en el carro X. Debes sentir un ligero "clíc" para asegurarte de que la cubierta encaja en la pieza.

Como reemplazar un termistor del fusor (XL monocabezal)

PASO 15 Eso es todo



- ◆ **Fácil, ¿verdad?**
Buen trabajo.
Acabas de sustituir con éxito el termistor del hotend de tu Original Prusa XL.
