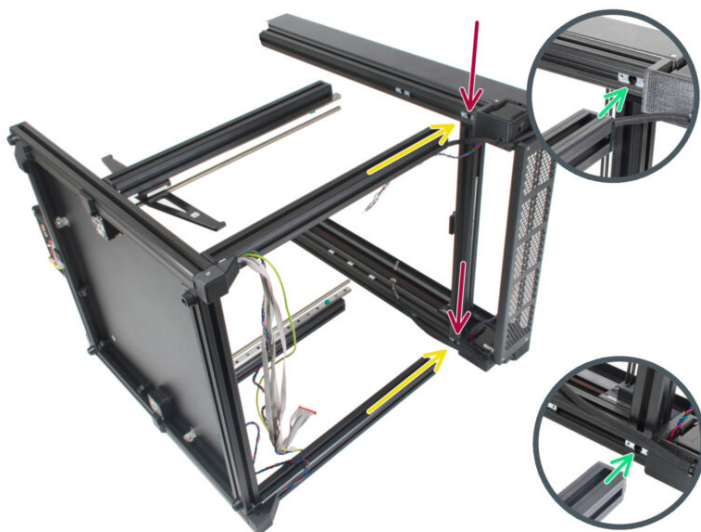


# Tabla de Contenido

|   |          |
|---|----------|
| <b>Cómo reemplazar el inserto del perfil (XL) .....</b> | <b>3</b> |
| Paso 1 - Introducción .....                             | 4        |
| Paso 2 - Herramientas necesarias .....                  | 5        |
| Paso 3 - Preparación de la impresora .....              | 6        |
| Paso 4 - Liberando el CoreXY .....                      | 7        |
| Paso 5 - Liberando la esquina delantera .....           | 8        |
| Paso 6 - Sustitución del inserto de un perfil .....     | 9        |
| Paso 7 - Montaje de la esquina delantera .....          | 10       |
| Paso 8 - ¡Buen trabajo! .....                           | 11       |



# Cómo reemplazar el inserto del perfil (XL)

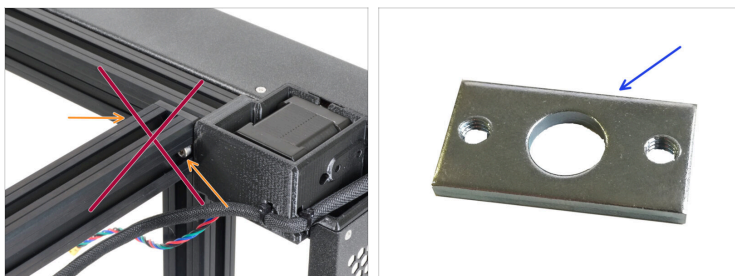


[help.prusa3d.com/g628908](https://help.prusa3d.com/g628908)

Escanea el código QR para ver la última versión de este capítulo.



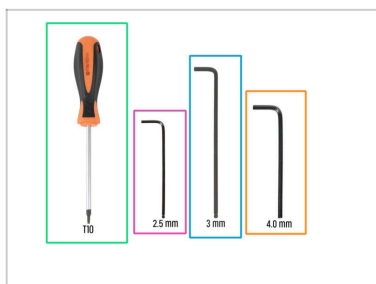
## PASO 1 Introducción



**Este es un seguimiento de las instrucciones de montaje.** Se supone que tienes la impresora en alguna etapa del montaje.

- ◆ Esta guía asume que estas en este paso de la guía de montaje, y has encontrado un problema al apretar una de las extrusiones laterales a uno de los insertos del perfil. Reemplazaríamos un inserto del perfil solo durante esta etapa del montaje.
- ⓘ Las siguientes instrucciones son compatibles con todas las versiones de las Original Prusa XL.
- ◆ Se incluye un inserto adicional del perfil en la bolsa SPARE.

## PASO 2 Herramientas necesarias



- **Para la siguiente guía por favor prepara:**
- Destornillador T10 Torx
- Llave Allen de 2.5mm
- Llave Allen de 3 mm
- Llave Allen de 4mm

## PASO 3 Preparación de la impresora



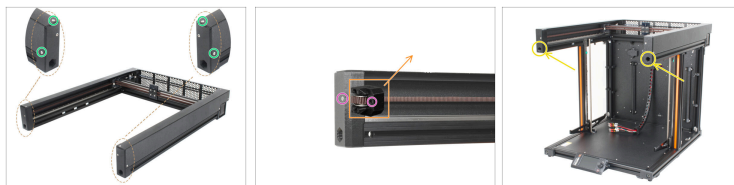
- ◆ **¿Eres zurdo o diestro? A partir de este paso del manual de montaje, la impresora ya debería estar colocada sobre uno de los lados de tu elección: Instalación del conjunto CoreXY.**
- ◆ Si eres zurdo gíralo con cuidado en el lado derecho opuesto (ver la imagen). Vamos a desmontar y volver a montar la parte superior del CoreXY y apretar los tornillos para interconectar ambas partes juntas. Las instrucciones son las mismas, elije el lado que más te convenga para este procedimiento.

## PASO 4 Liberando el CoreXY



- Con la llave Allen de 3 mm, afloja los tornillos M4x12, dos por cada junta superior de las extrusiones laterales. Utiliza primero la parte corta de la llave Allen y después la parte larga.
- Repite este procedimiento en las tres extrusiones restantes.

## PASO 5 Liberando la esquina delantera

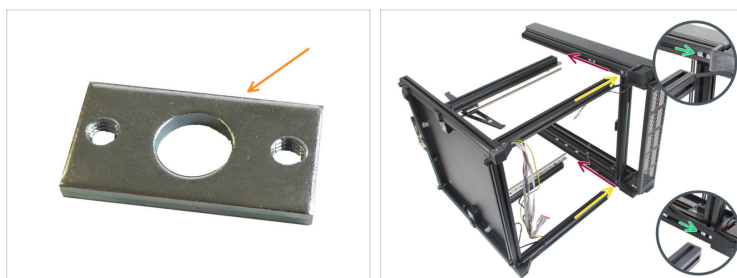


- Con el destornillador TX10, afloja los dos tornillos M3x8bT del lado en el que debe sustituirse el inserto del perfil.
- Con la llave Allen de 2.5 mm, suelta el tornillo M3x22 del lado en el que debe sustituirse el inserto del perfil.
- Aflojando este tornillo se suelta la correa y su tensor con la polea tensora. Extrae inmediatamente el tensor, la polea y la correa.
- Con el destornillador TX10, aprieta dos tornillos M3x8bT en el lado donde se sustituyó el inserto del perfil.



No tires los tornillos, ¡los usaremos más tarde!

## PASO 6 Sustitución del inserto de un perfil



- **Para el siguiente paso por favor prepara:**
  - Inserto del perfil (1x)
  - Levanta con cuidado la parte superior CoreXY
  - El inserto del perfil defectuoso puede deslizarse ahora desde el lado inferior de la extrusión de aluminio CoreXY superior. Desecha el inserto del perfil defectuoso.
  - Inserta el nuevo inserto del perfil desde el lado inferior de la extrusión de aluminio CoreXY superior.
  - Coloca el CoreXY superior sobre las extrusiones de aluminio laterales.

## PASO 7 Montaje de la esquina delantera

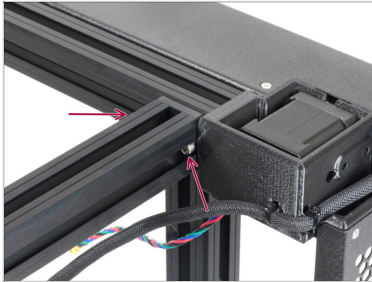


- Con la llave Allen de 4 mm, aprieta el tornillo M8x16ulp en el lado donde se sustituyó el inserto del perfil.
- Inserta a la vez el tensor, la polea y la correa como se muestra en la imagen. Alinea el tornillo M3x22 con el orificio del tensor.
- Con la llave Allen de 2.5mm, aprieta el tornillo M3x22.
- Con el destornillador TX10, aprieta dos tornillos M3x8bT en el lado donde se sustituyó el inserto del perfil.
- Sigue este artículo dedicado para reajustar la tensión de su correa, consultando los apartados 'Afinador de correa' y 'Alineación'.



No te preocupes si la tensión de la correa aún no está perfectamente ajustada después de esta intervención. Puedes reanudar el ajuste de la tensión de la correa más adelante con la impresora montada y en funcionamiento.

## PASO 8 ¡Buen trabajo!



Eso es, ¡buen trabajo! Acabas de reemplazar con éxito el inserto del perfil en tu Original Prusa XL.



Ya puedes continuar con el resto del montaje de tu Original Prusa XL.



---

---

---

---

---

---

---

---

---

---



---

---

---

---

---

---

---

---

---

---

