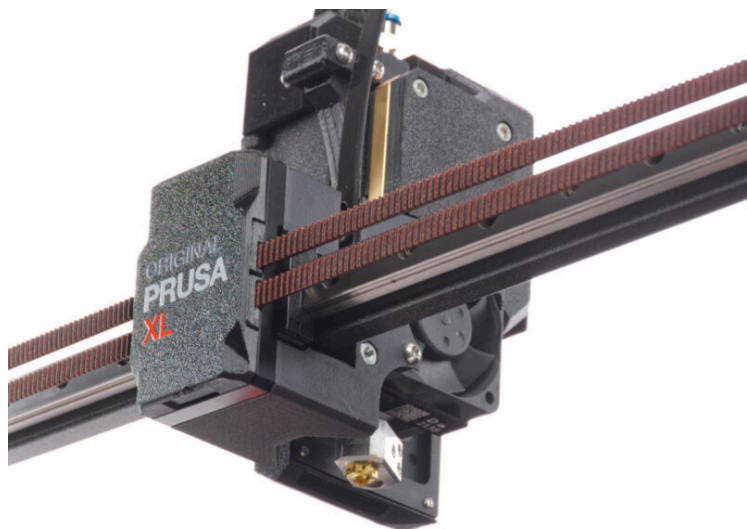


Tabla de Contenido

Como reemplazar un calentador del fusor (XL Mono Cabezal)	3
Paso 1 - Introducción	4
Paso 2 - Herramientas necesarias para este capitulo	5
Paso 3 - Descargando el filamento	6
Paso 4 - Limpiando el hotend	7
Paso 5 - Preparando la impresora	8
Paso 6 - Desconectando el hotend	9
Paso 7 - Retirando el hotend	10
Paso 8 - Retirando el calentador	11
Paso 9 - Instalando el calentador: preparación de las piezas	11
Paso 10 - Instalando el calentador nuevo	12
Paso 11 - Introduciendo el hotend	13
Paso 12 - Conectando el hotend	14
Paso 13 - ENCIENDE la impresora	14
Paso 14 - Comprobando la temperatura	15
Paso 15 - ¡Eso es todo!	16

Como reemplazar un calentador del fusor (XL Mono Cabezal)



help.prusa3d.com/g633204

Escanea el código QR para ver la última versión de este capítulo.



PASO 1 Introducción



- Esta guía te ayudará durante el cambio del **calentador del fusor** en la **Original Prusa XL**.
- Este manual es para un **único cabezal**.
- El calentador de 40 W de la XL también está disponible en nuestra tienda.
- ⓘ Ten en cuenta que debes iniciar sesión para tener acceso a la sección de repuestos.

Como reemplazar un calentador del fusor (XL Mono
Cabezal)

PASO 2 Herramientas necesarias para este capítulo



- **Para este capítulo, prepara por favor:**
- Llave Torx TX 6
- Llave Torx TX8
- Una caja de cartón para utilizarla como protección de la base calefactable durante la instalación.
Sugerencia: utiliza la caja de Prusament.
- Small brass brush for cleaning the nozzle

PASO 3 Descargando el filamento



- Mueve manualmente el conjunto del eje X hasta la parte frontal de la impresora.
- Mueve el extrusor aproximadamente al centro del eje X.
- Si has cargado el filamento, descárgalo del hotend. En la pantalla, ve a *Filamento* -> *Descargar Filamento*.
- ⚠ **ADVERTENCIA: El hotend y la base calefactable están muy CALIENTES. ¡No toques estas piezas!**
- Retira el filamento del hotend. No es necesario retirarlo completamente de la impresora. Sólo unos centímetros (pulgadas) por encima del extrusor.

PASO 4 Limpiando el hotend



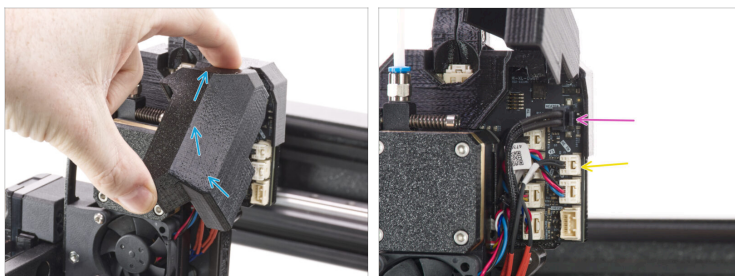
- ⚠ **ADVERTENCIA: El hotend y la base calefactable están muy CALIENTES. ¡No toques estas piezas!**
- ⓘ Para los siguientes pasos, es necesario tener el bloque calefactor y el hotend limpios de restos de filamento.
- ⚠ Si tienes un calcetín de Prusa en el hotend, quítalo.
- 🟡 On the printer screen, go to Control -> Temperature and set the nozzle temperature to 250°C.
- ⬛ Espera al menos 5 minutos. Los restos de filamento deben calentarse ligeramente para poder retirarlos con mayor facilidad.
- 🟠 Con el cepillo de latón, limpia cuidadosamente el bloque calefactor de los restos de filamento. **Evita que el cepillo entre en contacto con los cables del hotend, ya que podría provocar un cortocircuito.**
- 🟢 Cuando el bloque térmico esté perfectamente limpio, enfría la impresora. En la pantalla, ve a *Precalear -> Enfriar*.
- ⚠ **Espera a que las piezas calientes se enfríen a temperatura ambiente. Tarda aproximadamente 10 minutos.**

PASO 5 Preparando la impresora



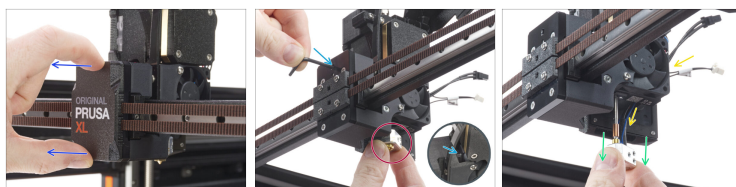
- i** Antes de continuar, te recomendamos que protejas la base calefactable.
- Asegúrate de que la base calefactable se enfría a temperatura ambiente. Coloca la caja de cartón vacía aproximadamente en la parte delantera central de la base calefactable.
- Desde la parte posterior de la impresora, APAGA el interruptor de alimentación (símbolo "O").

PASO 6 Desconectando el hotend



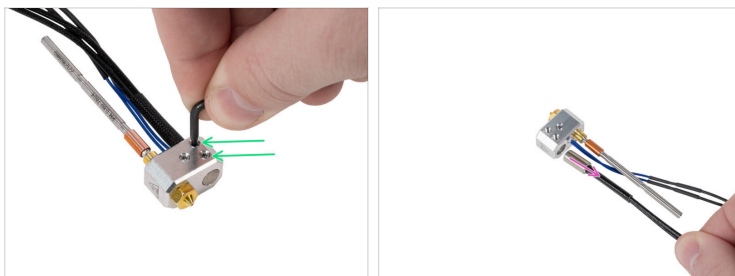
- ◆ Open the dwarf-cover-door to access the electronics board.
- ⚠ Cada conector tiene una pestaña de seguridad. **Es necesario presionar la pestaña antes de desconectar.** De lo contrario, el conector podría dañarse.
- ◆ Desconecta el cable del calefactor del hotend.
- ◆ Desconecta el cable del termistor del hotend.
- ◆ Deja ambos cables libres por ahora.

PASO 7 Retirando el hotend



- i** If your x-carriage-cover has a hole in it, there is no need to remove the cover. Use the hole to release the hotend.
- Retira la x-carriage-cover del carro del eje X.
 - Sujeta el hotend con la mano derecha.
 - Con la mano izquierda, introduzca la llave Torx TX 8 a través del carro X hasta llegar al tornillo prisionero del extrusor. Afloja el tornillo. **No quites el tornillo, ¡unas vueltas son suficientes!**
 - Extrae con cuidado el conjunto del hotend del extrusor.
 - Al mismo tiempo, empuja los cables del hotend situados detrás del ventilador hacia fuera del extrusor.

PASO 8 Retirando el calentador



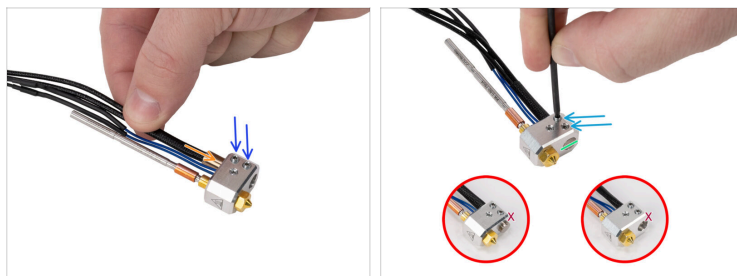
- Using a TX 6 Torx key, loosen and remove two grub screws.
- Saca el calentador del bloque del calentador.

PASO 9 Instalando el calentador: preparación de las piezas



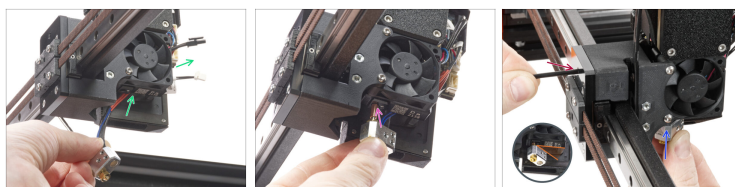
- Para el siguiente paso por favor prepara:**
- Nuevo Calentador 40 W XL (1x)
- Nuevo tornillo prisionero M3x4 (2x)

PASO 10 Instalando el calentador nuevo



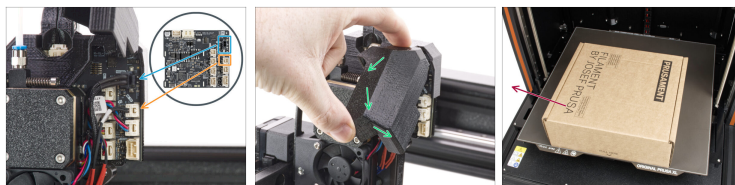
- Inserta nuevos tornillos prisioneros y atorníllelos con una llave TX 6. **Unas vueltas son suficientes por ahora.**
- Inserta el nuevo calentador hasta el fondo en el bloque calefactor.
- Alinea el calefactor con la parte inferior del bloque.
- ⚠ **Asegúrate de que tu calentador está alineado con el lado inferior del bloque del calentador.**
- Using a longer side of a TX 6 Torx key, gently tighten two grub screws while keeping the heater in position. **Do not overtight.**

PASO 11 Introduciendo el hotend



- ◆ Empuja el cable del hotend por detrás del ventilador del disipador hasta la electrónica.
- ◆ Localiza el orificio del disipador térmico desde la parte inferior del extrusor e inserta el hotend nub en el disipador.
- ◆ Empuja el hotend hasta el fondo.
- ◆ Rotate the heaterblock as in the picture. There must be approximately 35° - 40° angle to avoid damaging the hotend cables.
- ◆ Mantén la posición y, con la llave Torx TX 8, apriete el tornillo prisionero para fijar el hotend. **No utilices fuerza adicional al apretar**, puede dañar el hotend nub.

PASO 12 Conectando el hotend



- Conecta el cartucho calentador a la ranura superior de la placa electrónica.
- Conecta el termistor del hotend a la ranura inferior de la placa electrónica.
- Cierra la dwarf-cover-door.
- Retira la caja de cartón de la base calefactable

PASO 13 ENCIENDE la impresora



- Desde la parte posterior de la impresora, ENCIENDE el interruptor de alimentación (símbolo "I").

Como reemplazar un calentador del fusor (XL Mono
Cabezal)

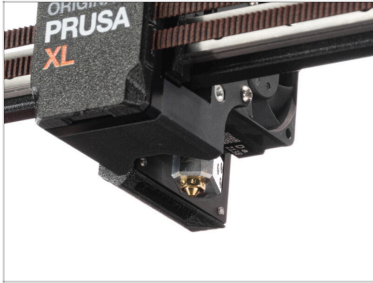
PASO 14 Comprobando la temperatura



- ◆ Para comprobar si todo está funcionando correctamente, ve a *Precalentar* -> *PLA* y en la pantalla principal comprueba si la temperatura del hotend está aumentando.
- ⚠ **ADVERTENCIA: El hotend y la base calefactable están muy CALIENTES. ¡No toques estas piezas!**
- ◆ Vuelve a encajar la x-carriage-cover en el carro X. Debes sentir un ligero "clik" para asegurarte de que la cubierta encaja en la pieza.

Como reemplazar un calentador del fusor (XL Mono Cabezal)

PASO 15 ¡Eso es todo!



- ◆ **Fácil, ¿verdad?**
Buen trabajo.
Acabas de sustituir con éxito el calentador del hotend de tu Original Prusa XL.
