

Tabla de Contenido

| | |
|---|----|
| Cómo lubricar los pasadores de acoplamiento de la Original Prusa XL (MultiCabezal) | 3 |
| Paso 1 - Introducción | 5 |
| Paso 2 - Herramientas necesarias para este capítulo | 6 |
| Paso 3 - Aparcando el Nextruder | 7 |
| Paso 4 - Preparando la impresora | 7 |
| Paso 5 - Montando el aplicador | 8 |
| Paso 6 - Desenganchando el Nextruder | 8 |
| Paso 7 - Limpiando los tornillos del acoplador | 9 |
| Paso 8 - Lubricación de los tornillos del acoplador | 9 |
| Paso 9 - Comprobando la grasa | 10 |
| Paso 10 - Aparcando el Nextruder | 11 |
| Paso 11 - ¡Eso es todo! | 11 |

Cómo lubricar los pasadores de acoplamiento de la Original Prusa XL (MultiCabezal)

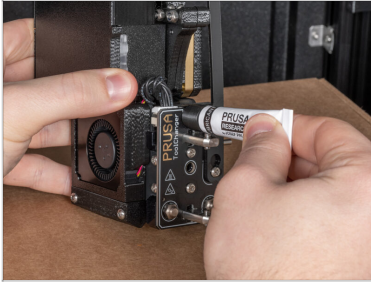


help.prusa3d.com/g636781

**Escanea el código
QR para ver la última
versión de este
capítulo.**



PASO 1 Introducción



◆ Esta guía te llevará a través de la lubricación del **Cambiador de herramientas** en al **Original Prusa XL (MultiCabezal)**.

ⓘ Las siguientes instrucciones están destinadas únicamente a la XL MultiCabezal.

📌 **Antes de empezar con la cirugía de la impresora, descarga e imprime el aplicador de lubricante necesario**
tc_greaser de [Printables.com](https://www.printables.com).

Cómo lubricar los pasadores de acoplamiento de la
Original Prusa XL (MultiCabezal)

PASO 2 Herramientas necesarias para este capítulo



● **Para este capítulo, prepara por favor:**

- Lubricante Prusa (1x)
- tc_greaser (1x)
- Caja de cartón de al menos 20 x 20 cm para proteger la base calefactable *Consejo: utiliza la caja original del Nextruder.*
- Paño o trozo de tela o toallitas de papel para limpiar las piezas.

Cómo lubricar los pasadores de acoplamiento de la Original Prusa XL (MultiCabezal)

PASO 3 Aparcando el Nextruder



- Si el cambiador de herramientas sujeta el Nextruder:
- En la xLCD, ve a *Control* -> *Coger/Aparcar Cabezal* -> *Aparcar Cabezal Actual*.
- ⓘ Espera a que la impresora termine de aparcar.
- Si todos tus Nextruders están aparcados, continúa con el siguiente paso.

PASO 4 Preparando la impresora



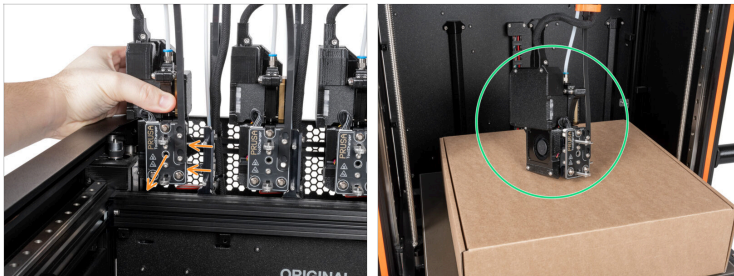
- Desde la parte posterior de la impresora, APAGA el interruptor de alimentación (símbolo "O").
- Mueve el cambiador de herramientas manualmente a la parte delantera de la impresora.
- Para proteger la base calefactable, coloca la caja del nextruder sobre esta.

PASO 5 Montando el aplicador



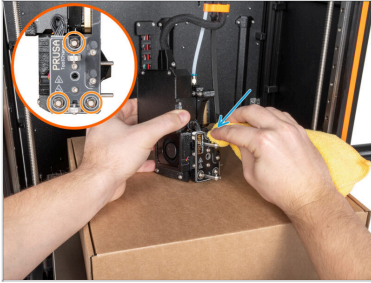
- Abre el lubricante girando la tapa 180°. Presiona la tapa a través del sello metálico para abrir el lubricante.
- Conecta el tc_greaser al lubricante Prusa. Gira en el sentido de las agujas del reloj para asegurarlo.
- Intenta apretarlo un poco, el lubricante debería salir por los agujeros del interior del tc_greaser.

PASO 6 Desenganchando el Nextruder



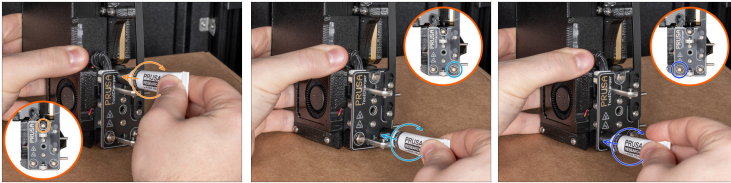
- Retira con cuidado el Nextruder seleccionado del dock.
- Coloca el Nextruder sobre la caja en la base calefactable.

PASO 7 Limpiando los tornillos del acoplador



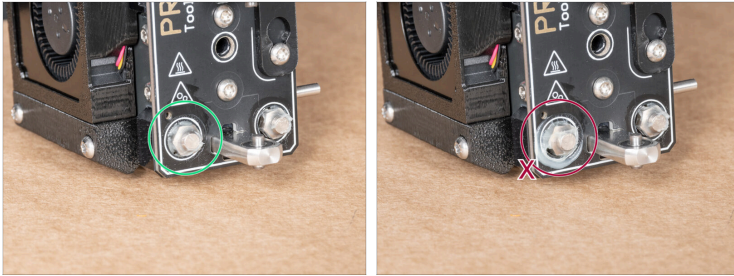
- En el cambiador de herramientas, localiza 3 tornillos del acoplador.
- Con un paño o una toalla de papel, limpia todos los tornillos del enganche.

PASO 8 Lubricación de los tornillos del acoplador



- Coge el lubricante con el aplicador.
- Lubrica el tornillo superior aplicando el lubricante y apretándolo suavemente. Después de apretar, gira el aplicador para garantizar una distribución uniforme del lubricante.
- Repite el mismo proceso para el tornillo inferior derecho.
- Repite el mismo proceso para el tornillo inferior izquierdo.

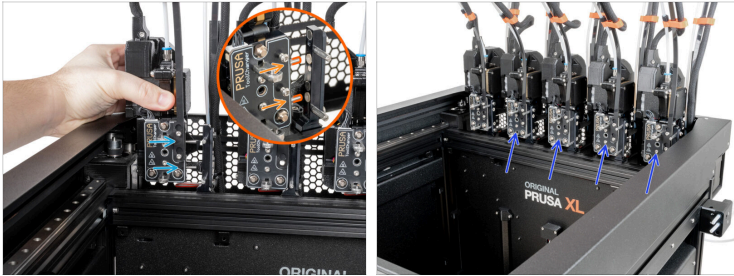
PASO 9 Comprobando la grasa



- Comprueba visualmente los niveles de lubricante en cada tornillo, asegurando una cobertura suficiente. Consulta las imágenes suministradas para comparar.
- ⚠ Presta atención a los tornillos específicamente, **evitando el exceso de aplicación en otras partes!**
- Utiliza una toalla de papel para limpiar a fondo la grasa de la zona alrededor de los tornillos.

Cómo lubricar los pasadores de acoplamiento de la Original Prusa XL (MultiCabezal)

PASO 10 Aparcando el Nextruder



- Coge el Nextruder y alinéalo con el dock apropiado.
- Fija el Nextruder en el dock deslizando dos pasadores en los orificios de la base.
- ⚠ **Asegúrate de que el Nextruder está correctamente estacionado.**
- Procede con estos pasos secuencialmente para los Nextruders restantes.

PASO 11 ¡Eso es todo!



- Retira la caja de cartón de la base calefactable
- Desde la parte posterior de la impresora, **ENCIENDE** el interruptor de alimentación (símbolo "I").
- **¡Buen trabajo!** Has lubricado correctamente todos los cabezales de herramientas de tu impresora.
