

# Tabla de Contenido

## Cómo sustituir un conjunto del hotend

<b>(MK4/MK3.9)</b> .....	3
Paso 1 - Introducción .....	4
Paso 2 - Preparing the printer .....	5
Paso 3 - Protecting the heatbed .....	6
Paso 4 - Accediendo a los cables del hotend .....	7
Paso 5 - Desconectando los cables del hotend .....	8
Paso 6 - Removing the hotend .....	9
Paso 7 - Preparación piezas conjunto hotend .....	10
Paso 8 - Introduciendo el hotend .....	11
Paso 9 - Conectando el hotend .....	12
Paso 10 - Guiando los cables del fusor .....	12
Paso 11 - Organizando los cables .....	13
Paso 12 - Cubriendo la LoveBoard .....	13
Paso 13 - Configurando el diámetro de boquilla .....	14
Paso 14 - Comprobación final .....	15
Paso 15 - ¡Eso es todo! .....	15



# Cómo sustituir un conjunto del hotend (MK4/MK3.9)



[help.prusa3d.com/g645443](https://help.prusa3d.com/g645443)

Escanea el código QR para ver la última versión de este capítulo.



## PASO 1 Introducción



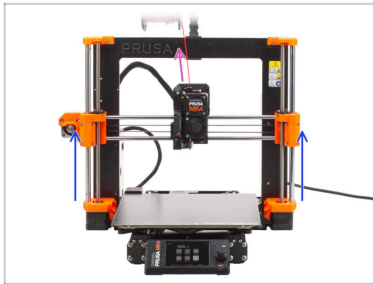
◆ This guide will take you through the Hotend assembly replacement on your Original Prusa MK4 or MK3.9.

ⓘ Las siguientes instrucciones son compatibles con todos los diámetros de las boquillas Prusa.

◆ Todas las piezas necesarias están disponibles en nuestra tienda [prusa3d.com](https://prusa3d.com).

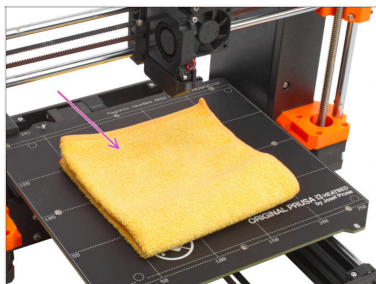
ⓘ Ten en cuenta que debes iniciar sesión para tener acceso a la sección de repuestos.

## PASO 2 Preparing the printer



- ◆ Descarga el filamento de la impresora.
- ⓘ Se recomienda retirar el portabobinas de la impresora.
- ◆ Mueve el eje Z a la posición central para acceder fácilmente al extrusor desde la parte superior e inferior.

## PASO 3 Protecting the heatbed



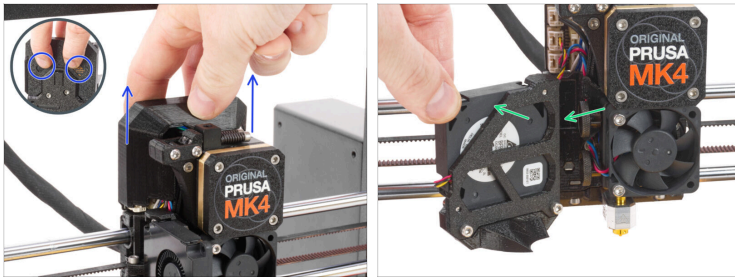
- Apaga la impresora y desenchufa el cable de alimentación de la fuente de alimentación.

⚠ **Asegúrate de que las piezas de la impresora, tanto el fusor como la base calefactable, se han enfriado hasta la temperatura ambiente.**

⚠ **¡Antes de continuar, te recomendamos proteger primero la cama de calor!**

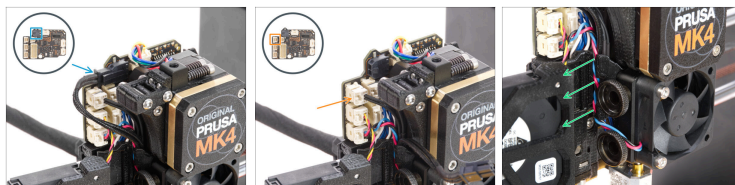
- Retira la lámina de acero flexible.
- Usa un paño o un trozo de tela que sea lo suficientemente grueso para cubrir la base calefactable. Así te asegurarás de no dañar (rayar) la superficie durante el desmontaje.

## PASO 4 Accediendo a los cables del hotend



- ◆ Desliza la Loveboard-cover hacia arriba y retírala del extrusor. Hay dos recortes en la parte posterior de la pieza, que puedes agarrar para retirarla más fácilmente.
- ◆ Abre la fan-door del todo.

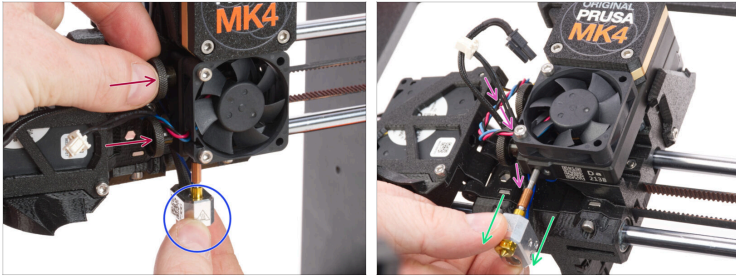
## PASO 5 Desconectando los cables del hotend



**⚠** Cada conector tiene una pestaña de seguridad. **Es necesario presionar la pestaña antes de desconectar.** De lo contrario, el conector podría dañarse.

- 🔵 Desconecta el cable del calefactor del hotend.
- 🟠 Desconecta el cable del termistor del hotend.
- 🟢 Retira el cable del ventilador del disipador térmico, el termistor del hotend y los cables del calentador del hotend del canal de cables y déjalos sueltos por ahora.

## PASO 6 Removing the hotend



- ◆ Sujeta el hotend con la mano.
- ◆ Use your other hand to loosen the two thumb screws. **There is no need to remove them completely**, a few turns are enough.
- ◆ Extrae el conjunto del hotend del disipador térmico.
- ◆ Al mismo tiempo, empuja los cables del hotend situados detrás del disipador del extrusor.

## PASO 7 Preparación piezas conjunto hotend

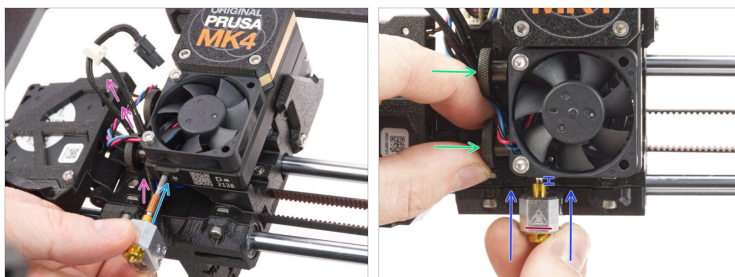


● **Para los siguientes pasos, por favor prepara:**

● Hotend assembly (1x)

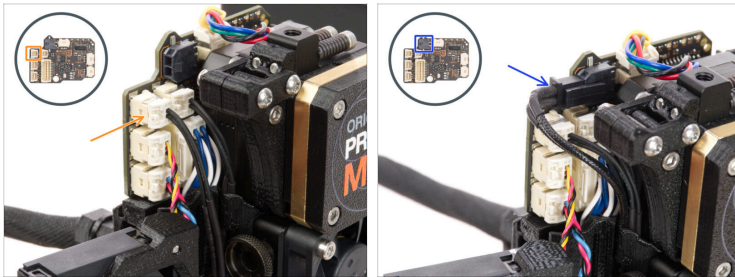
ⓘ The Hotend assemblies with different nozzle sizes are available on the Prusa E-shop.

## PASO 8 Introduciendo el hotend



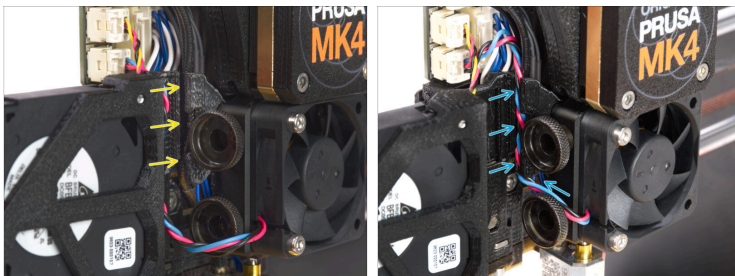
- Localiza la abertura correspondiente en la parte inferior del disipador térmico del extrusor e introduce completamente el hotend en el disipador.
- Al mismo tiempo, empuja el cable del hotend por detrás del ventilador del disipador hasta la electrónica.
- Empuja el conjunto del hotend hasta el fondo del disipador térmico. Debe haber un espacio de aproximadamente 2 mm entre el disipador y la parte de latón de la boquilla.
- Orienta el conjunto del hotend de modo que el símbolo HOT del bloque calefactor mire hacia delante.
- Mientras empujas el conjunto del hotend hacia dentro, aprieta firmemente el tornillo de pulgar inferior y el tornillo de pulgar superior. **¡Evita atrapar los cables entre los tornillos y el disipador!**

## PASO 9 Conectando el hotend



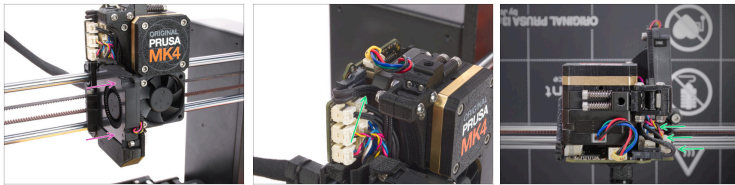
- Plug the hotend thermistor into the top left connector on the Loveboard.
- Conecta el calentador del hotend a la ranura negra de la parte superior de la LoveBoard.

## PASO 10 Guiando los cables del fusor



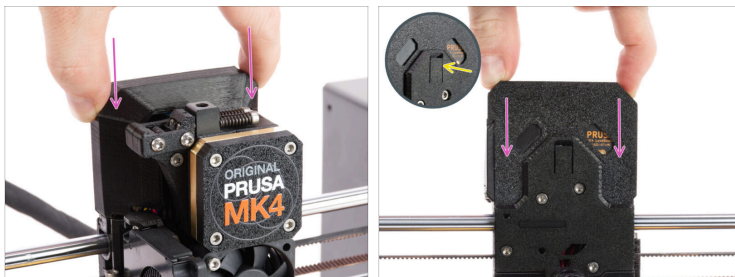
- Localiza el canal de cables detrás de los tornillos de pulgar. Guía primero el cable del termistor del hotend a través del canal. A continuación, inserta el cable del calefactor del hotend.
- Guía el cable del ventilador del hotend como puedes ver en la imagen. Empújalo en el canal del cable.

## PASO 11 Organizando los cables



- Close the fan-door.
- Arrange all the cables according to the picture. All cables must be squeezed as close to the extruder body as possible not to interfere with the cover in the next step.

## PASO 12 Cubriendo la LoveBoard



- Slide the Loveboard-cover onto the extruder. Push it downwards.
- ¡Ten cuidado de no atrapar los cables!**
- After the cover is properly and completely inserted, you will feel the rear latch click in.

## PASO 13 Configurando el diámetro de boquilla



**⚠ Este paso solo es importante si ha cambiado el diámetro o el tipo de boquilla.**

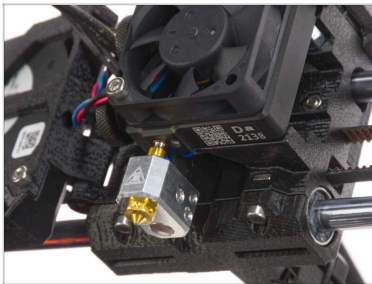
- 🟠 Visita el menú de **Ajustes > Hardware**
- 🟡 Selecciona el **Diámetro de boquilla** que estás utilizando (por ejemplo, 0.25 / 0.3 / 0.4 / 0.5 / 0.6 / 0.8)
- 🟢 ⓘ On MK4, the 0.40mm is the stock nozzle size.
- 🟠 Activa la opción **calcetín de silicona** si estás utilizando uno.
- 🟡 Seleccione un tipo de boquilla, si has cambiado entre la boquilla Normal y una versión de Alto Flujo.

## PASO 14 Comprobación final



- ◆ Para comprobar si todo está conectado correctamente, ve a **Control > Temperatura > Temperatura boquilla** y ajústala a una temperatura por encima de 200°C.
- ◆ Vuelve a la pantalla principal y comprueba en la barra inferior si sube la temperatura.

## PASO 15 ¡Eso es todo!



- ◆ **Great job!** You just successfully replaced the Hotend assembly on your Original Prusa MK4.



---

---

---

---

---

---

---

---

---

---



---

---

---

---

---

---

---

---

---

---

