

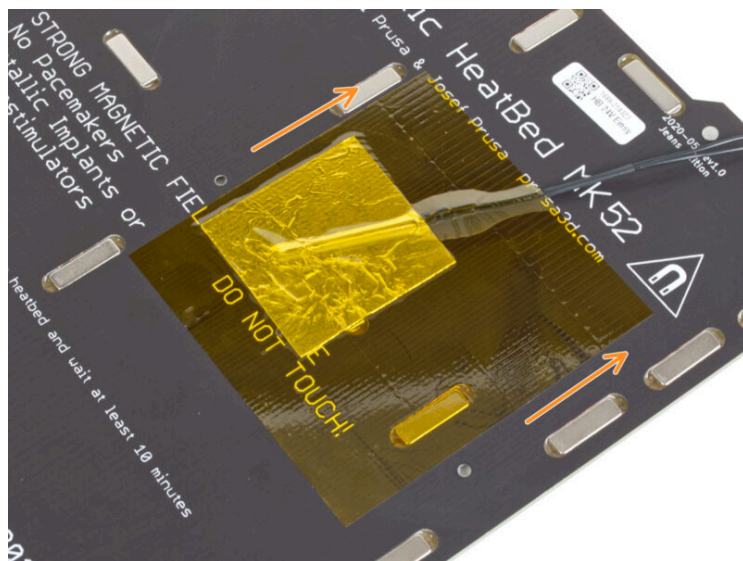
# Tabla de Contenido

## Como reemplazar un Termistor de la Base

<b>Calefactable (MK4/S, MK3.9/S, MK3.5/S) ....</b>	<b>3</b>
Paso 1 - Introduction .....	5
Paso 2 - Herramientas necesarias para este capitulo .....	6
Paso 3 - Parts preparation .....	6
Paso 4 - Removing the cables .....	7
Paso 5 - Removing the heatbed .....	8
Paso 6 - Desmontaje del haz de cables .....	8
Paso 7 - Retirando el termistor .....	9
Paso 8 - Nuevo termistor de la base: preparación de las piezas .....	10
Paso 9 - Preparando la base calefactable y el termistor .....	11
Paso 10 - Cubriendo el termistor .....	12
Paso 11 - Fijando el termistor en su lugar .....	13
Paso 12 - Montaje del heatbed-cable-cover: filamento de nylon .....	14
Paso 13 - Montaje del heatbed-cable-cover- bottom .....	15
Paso 14 - Montaje del heatbed-cable-cover-top .....	15
Paso 15 - Envolviendo la funda textil .....	16
Paso 16 - Colocando la base calefactable .....	16
Paso 17 - Apretando la base calefactable .....	17
Paso 18 - Guiando los cables de la base calefactable .....	18
Paso 19 - Cubriendo los cables de la base calefactable .....	18
Paso 20 - Comprobación final .....	19



# Como reemplazar un Termistor de la Base Calefactable (MK4/S, MK3.9/S, MK3.5/S)

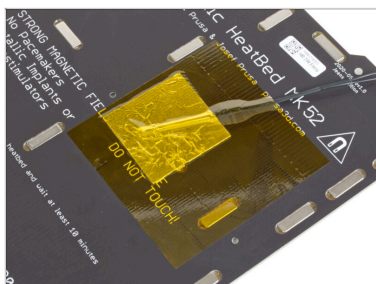


[help.prusa3d.com/g649794](https://help.prusa3d.com/g649794)

**Escanea el código  
QR para ver la última  
versión de este  
capítulo.**



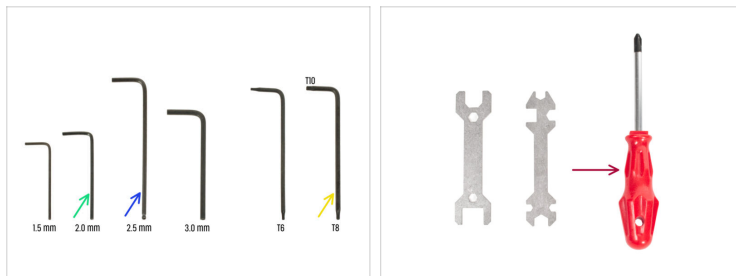
## PASO 1 Introduction



- ◆ This guide will take you through the **Heatbed thermistor replacement** on your Original Prusa MK4 or MK3.9.
- ◆ Todas las piezas necesarias están disponibles en nuestra tienda [prusa3d.com](https://prusa3d.com).
- ⓘ Ten en cuenta que debes iniciar sesión para tener acceso a la sección de repuestos.

Como reemplazar un Termistor de la Base Calefactable  
(MK4/S, MK3.9/S, MK3.5/S)

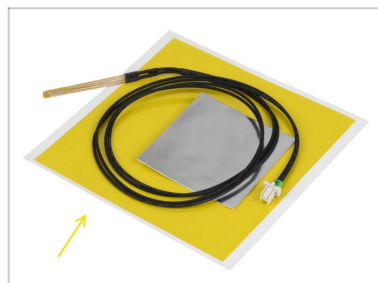
## PASO 2 Herramientas necesarias para este capítulo



● Para este capítulo, prepara por favor:

- 2.0mm Allen key
- 2.5mm Allen key
- T8/10 Torx key
- Destornillador Phillips

## PASO 3 Parts preparation

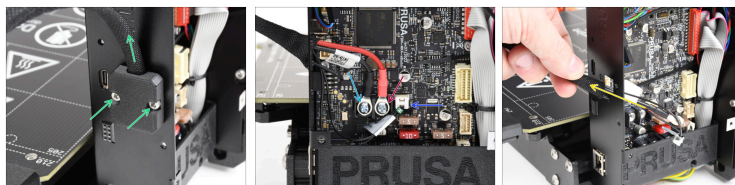


● Para los siguientes pasos, por favor prepara:

- MK3.9 / MK4 Heatbed thermistor set (1x)

ⓘ Available on our e-shop.

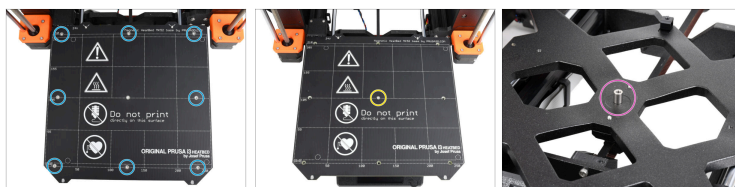
## PASO 4 Removing the cables



- ◆ Remove the heatbed-cable-holder on the back of the xBuddy box, held by two M3x6 screws.
- ◆ Remove the heatbed terminal screw holding the black cable.
- ◆ Remove the heatbed terminal screw holding the red cable.
- ◆ Undo the heatbed thermistor cable.
- ⚠ **Note there is a safety latch on the connector, which must be pressed in order to be able to disconnect the plug.**
- ◆ Pull the heatbed cable bundle out of the xBuddy box.

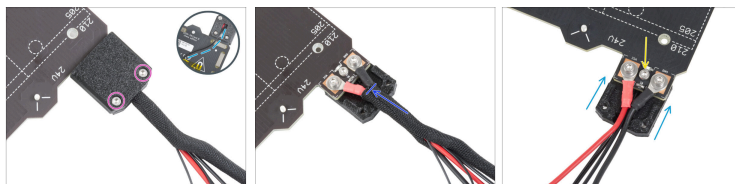
Como reemplazar un Termistor de la Base Calefactable  
(MK4/S, MK3.9/S, MK3.5/S)

## PASO 5 Removing the heatbed



- Remove the eight M3x4bT screws on the heatbed.
- Remove the M3x14bT screw holding the middle of the heatbed.
- There is a spacer in the middle of the Y-carriage part, below the heatbed. Save it for later use.

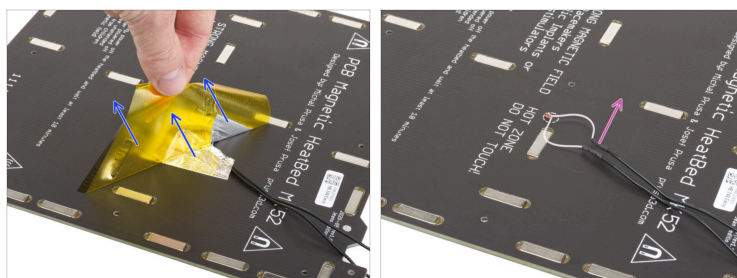
## PASO 6 Desmontaje del haz de cables



- Remove the two M3x10 screws holding the cable-cover-top part.
- Retira la funda textil del conjunto de cables.
- Remove the M3x10 screw holding the cable-cover-bottom part.
- The thermistor cable goes through the cable-cover-bottom part.

## Como reemplazar un Termistor de la Base Calefactable (MK4/S, MK3.9/S, MK3.5/S)

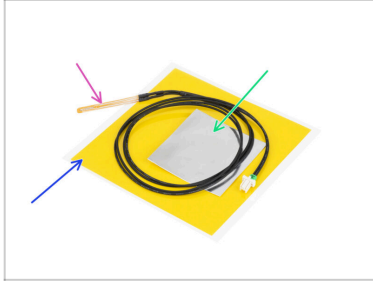
### PASO 7 Retirando el termistor



- ◆ Desde la parte inferior de la base calefactable, despegue la cinta Kapton amarilla y la cinta de aluminio plateada.
- ◆ Retira el cable del termistor de la base calefactable.

### PASO 8 Nuevo termistor de la base: preparación de las piezas

## Como reemplazar un Termistor de la Base Calefactable (MK4/S, MK2.9/S, MK3.5/S)



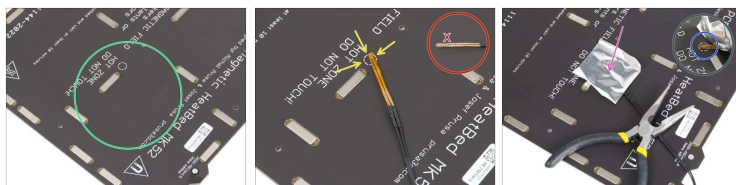
● **Para los siguientes pasos, por favor prepara:**

- Termistor de base calefactable MK4 (1x)
- Kapton tape (1x)
- Aluminum tape (1x)

⚠ **¡Presta atención a las instrucciones!**  
¡La cinta Kapton "amarilla" tiende a enrollarse y no podrás recuperar su forma inicial!

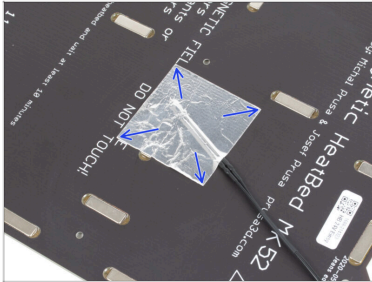
Como reemplazar un Termistor de la Base Calefactable  
(MK4/S, MK3.9/S, MK3.5/S)

## PASO 9 Preparando la base calefactable y el termistor



- Una vez que hayas quitado el termistor y las cintas, limpia toda la placa para eliminar la grasa. Puedes dejar el pegamento, que estaba debajo de la cinta de aluminio.
- Place the thermistor onto the heatbed. **The tip of the thermistor must be in the circle.**
  - ⚠ Si omites este punto, la impresora leerá valores de temperatura incorrectos.
  - ⚠ Observa de qué lado está fijado el sensor a la base calefactable.
- Tira de la cinta de aluminio plateado y retira con cuidado la película protectora.
- Pega la cinta a la cama de calor, **PERO SOLO** en el centro del termistor (dentro de la forma circular). Necesitamos verificar la posición correcta.
- Pela o dobla la cinta ligeramente para sacar la punta del termistor.

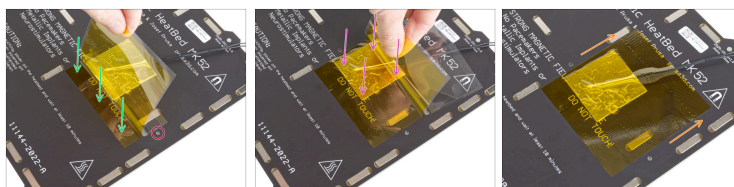
## PASO 10 Cubriendo el termistor



- Mantén la posición del termistor y cúbrelo con cinta adhesiva de aluminio. Asegúrate de que todo el sensor termistor está cubierto con la cinta.

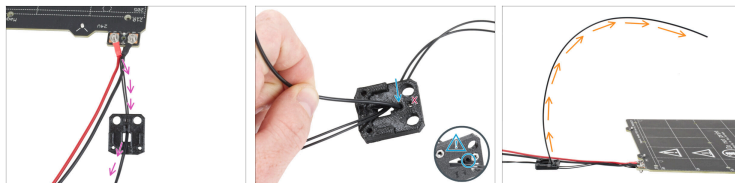
Como reemplazar un Termistor de la Base Calefactable  
(MK4/S, MK3.9/S, MK3.5/S)

## PASO 11 Fijando el termistor en su lugar



- ⚠ **Ahora es el momento de aplicar la cinta Kapton "amarilla" final. NO QUITES toda la cinta , ¡se enrollará!**
- 🟢 Despega una tira de aproximadamente 1 cm (1/2 pulgada) de la cinta Kapton y pégala a la base calefactable. Asegúrate de que la cinta se adhiere correctamente.
- ⚠ **Asegúrate de que la cinta Kapton no se superpone a ningún agujero de la base calefactable.**
- 📄 **i** La cinta Kapton tiene un área más grande que la cinta plateada. Asegúrate de que la cinta plateada esté superpuesta por todos los lados.
- 🟣 Sigue aplicando la cinta. Asegúrate de que no se enrolle demasiado en la zona del termistor.
- 🟠 Verifica que toda la superficie adhesiva esté conectada correctamente a la base calefactable.

## PASO 12 Montaje del heatbed-cable-cover: filamento de nylon



- ◆ Guide the heatbed thermistor cable through the heatbed-cable-cover-bottom.
- ◆ Make sure the nylon filament goes through the opening in the heatbed-cable-cover-bottom. Don't let the nylon filament stick out too much on the other side. It should not protrude more than 2 millimeters.
- ⚠ **When inserting the nylon filament, ensure that the filament does not damage the thermistor cables under the printed part.**
- ◆ Orienta la curva del filamento como se muestra en la tercera imagen.

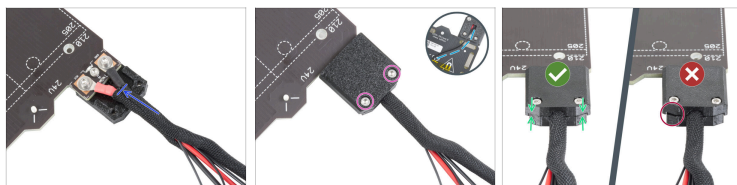
Como reemplazar un Termistor de la Base Calefactable  
(MK4/S, MK3.9/S, MK3.5/S)

## PASO 13 Montaje del heatbed-cable-cover-bottom



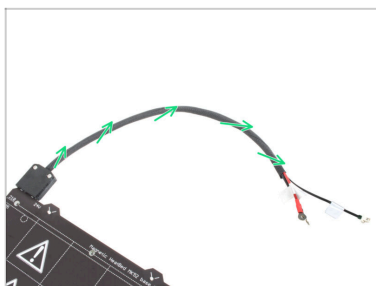
- Desliza la cable-cover-bottom por debajo de los conectores del cable de la base calefactable (tuercas M3nN). Mira la orientación correcta en la imagen.
- Fija la cubierta con el tornillo M3x10 desde la parte superior. Aprieta firmemente el tornillo.

## PASO 14 Montaje del heatbed-cable-cover-top



- Envuelve el extremo del haz de cables junto con el filamento de nylon en la funda textil. Desliza la funda lo máximo posible hacia la base calefactable.
- Coloca la heatbed-cable-cover-top en el empalme y fíjala con dos tornillos M3x10.
- En la parte inferior, deje una holgura en el cable del termistor para que pase un dedo.
- Asegúrate de que no haya un gran espacio entre las cubiertas.

## PASO 15 Envolviendo la funda textil



- Finish wrapping the cable bundle in the textile sleeve. Twist the sleeve around the cables **but do not twist cables inside.**

## PASO 16 Colocando la base calefactable



- Coloca el espaciador en el carro Y y alinéalo con el orificio del centro.
- Coloca la base calefactable en el carro Y y fíjalo con el M3x14bT atravesando el espaciador. **No apriete aún del todo el tornillo.**
- Inserta los tornillos M3x4bT en los orificios restantes de la base calefactable. **No apriete aún del todo los tornillos.**

## PASO 17 Apretando la base calefactable

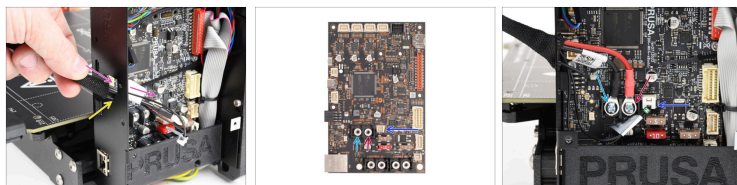


Después de colocar todos los tornillos en su lugar, apriétalos en el siguiente orden:

- Center screw
- Primeros cuatro tornillos (bordes)
- Últimos cuatro tornillos (esquinas)

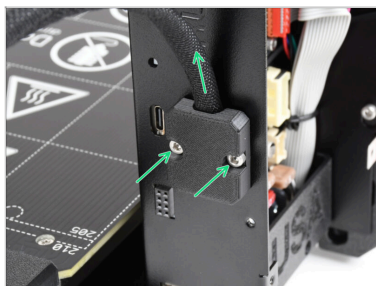
**Aprieta los tornillos con firmeza y cuidado.**

## PASO 18 Guiando los cables de la base calefactable



- ◆ Guía los cables de la base calefactable a través de la abertura cuadrada de la parte posterior de la Caja xBuddy.
- ◆ Introduce el filamento por el orificio circular situado justo debajo de la abertura cuadrada.
- ◆ Place the **black** heatbed cable onto the **left** terminal and secure it with the terminal screw.
- ◆ Place the **red** heatbed cable on the **right** terminal and secure it with the terminal screw.
- ◆ Conecta el cable del termistor de la base calefactable a la placa xBuddy.

## PASO 19 Cubriendo los cables de la base calefactable



- ◆ Attach the heated-cable-holder to the xBuddy box. The cable bundle must be pointing up. Secure it using two M3x6 screws. Tighten the screws firmly.

## Como reemplazar un Termistor de la Base Calefactable (MK4/S, MK3.9/S, MK3.5/S)

### PASO 20 Comprobación final



- Connect the printer to the electricity and turn it on.
- To check if everything works correctly, go to Preheat menu.
- Select one of the preheat options such as PLA.
- On the bottom of the screen, you should be able to see the temperature readings increase as the heatbed heats up.



---

---

---

---

---

---

---

---

---

---



---

---

---

---

---

---

---

---

---

---

