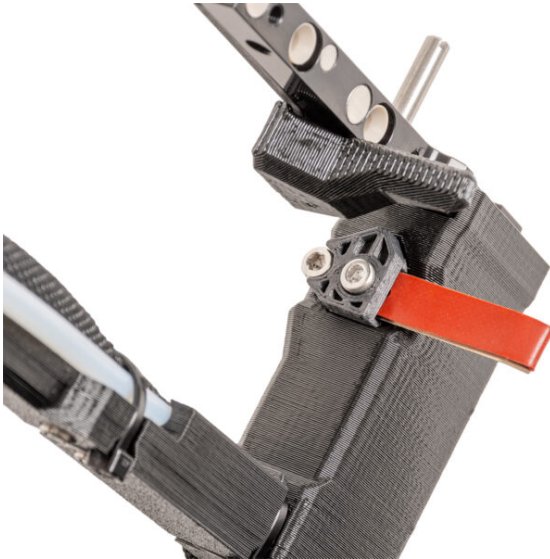


# Tabla de Contenido

<b>Cómo reemplazar la goma elástica en la Original Prusa (XL multicabezal)</b> .....	3
Paso 1 - Introducción .....	5
Paso 2 - Herramientas necesarias para este capítulo .....	6
Paso 3 - Preparando la impresora .....	7
Paso 4 - Sello boquilla nextruder .....	8
Paso 5 - Desmontaje del sello de la boquilla .....	9
Paso 6 - Retirando la goma elástica .....	9
Paso 7 - Nueva goma elástica: preparación de las piezas .....	10
Paso 8 - Colocando la goma elástica .....	11
Paso 9 - Montaje del sello de la boquilla .....	11
Paso 10 - Colocando el sello de boquilla .....	12
Paso 11 - Calibración de la altura del sello de boquilla .....	13
Paso 12 - ¡Bien hecho! .....	14



# Cómo reemplazar la goma elástica en la Original Prusa (XL multicabezal)

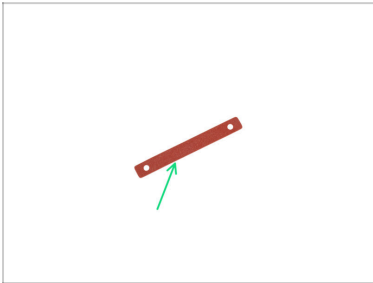


[help.prusa3d.com/g655239](http://help.prusa3d.com/g655239)

**Escanea el código  
QR para ver la última  
versión de este  
capítulo.**

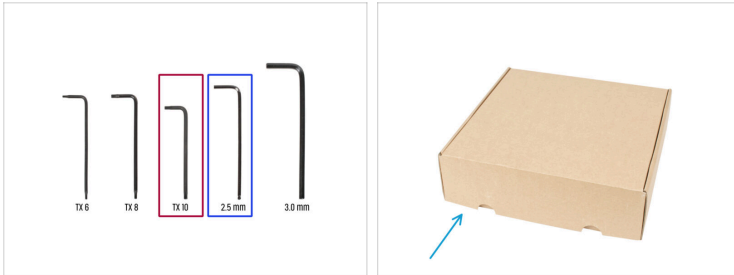


## PASO 1 Introducción



- ◆ Esta guía te ayudara durante el cambio de la **goma elástica del sello de la boquilla** en la **Original Prusa XL**.
- ⓘ Estas instrucciones también se pueden utilizar para una versión anterior del sello de la boquilla. Las piezas de plástico tienen una forma ligeramente diferente, pero los tornillos y el procedimiento son los mismos.
- ◆ La banda elástica para el sello de la boquilla está disponible en nuestra tienda [prusa3d.com](https://prusa3d.com).
- ⓘ Las siguientes instrucciones son compatibles con la **Original Prusa XL de Dos Cabezales** y la **Original Prusa XL de Cinco Cabezales**.
- ◆ La banda de goma para sellar la boquilla se envía con la Original Prusa XL. Y está disponible en nuestra tienda [prusa3d.com](https://prusa3d.com).
- ⓘ Ten en cuenta que debes iniciar sesión para tener acceso a la sección de repuestos.

## PASO 2 Herramientas necesarias para este capítulo



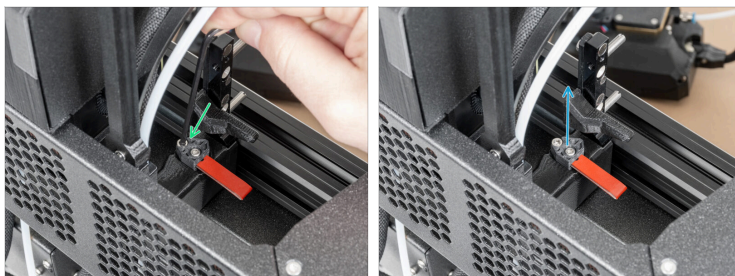
- **Para este capítulo, prepara por favor:**
- Llave Torx TX 10 (destornillador)
- Llave Allen de 2.5mm
- Una caja de cartón para utilizarla como protección de la base calefactable durante la instalación.  
*Sugerencia: utiliza la caja de Prusament.*

### PASO 3 Preparando la impresora



- Antes de continuar, te recomendamos que protejas la base calefactable.
- Asegúrate de que la base calefactable se enfría a temperatura ambiente. Coloca la caja de cartón vacía aproximadamente en la parte delantera central de la base calefactable.

## PASO 4 Sello boquilla nextruder



- ❗ Estas instrucciones también se pueden utilizar para una versión anterior del sello de la boquilla. Las piezas de plástico tienen una forma ligeramente diferente, pero los tornillos y el procedimiento son los mismos.
- 🛑 Desmonta el Nextruder y colócalo sobre una protección de cartón para la base calefactable.
- ❗ Cualquier Nextruder en el que sea necesario sustituir la banda de sellado de la boquilla.
- 🟢 Desatornilla el tornillo M3x30 que sujeta la junta de la boquilla con una llave Allen de 2.5 mm.
- 🟡 Retira la junta de la boquilla con el muelle.

## PASO 5 Desmontaje del sello de la boquilla



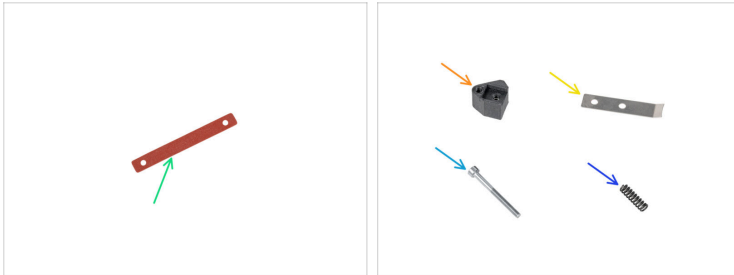
- Retire el muelle del conjunto del sello de la boquilla. **¡No lo tires!**
- Retire el tornillo M3x30 del conjunto del sello de la boquilla. **¡No los tires!**
- Afloja el tornillo M3x8rT.
- Deja el tornillo M3x8rT en el xl-dock-cable-router-parking-plate-cap.

## PASO 6 Retirando la goma elástica



- Retira la segunda capa de la banda elástica del tornillo M3x8rT.
- Saca la TC-parking-plate. **¡No la tires!**
- Retira la segunda capa de la banda elástica del tornillo M3x8rT. Desecha la banda elástica dañada.

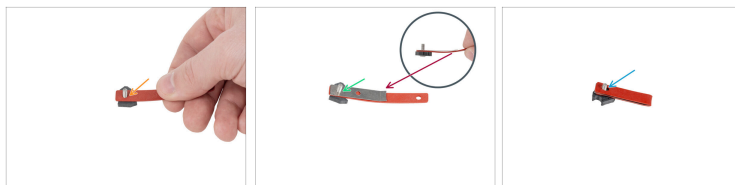
## PASO 7 Nueva goma elástica: preparación de las piezas



● **Para los siguientes pasos, por favor prepara:**

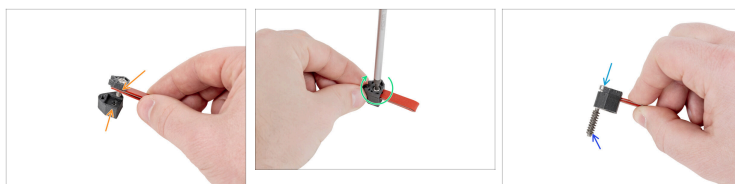
- Nueva goma elástica (1x)
- xl-dock-cable-router-parking-plate-support (1x)
- TC-parking-plate (1x)
- Tornillo M3x30 (1x)
- Muelle (1x)

## PASO 8 Colocando la goma elástica



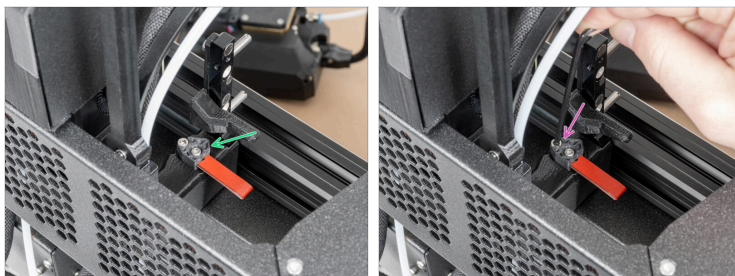
- Deslice un extremo de la banda elástica sobre el tornillo M3x8rT.
- Coloca la TC-parking-plate en un tornillo M3x8rT.
- ⚠ La TC-parking-plate tiene que quedar hacia arriba con la parte curvada. **Ver la imagen.**
- Deslice el segundo extremo de la banda elástica sobre el tornillo M3x8rT.

## PASO 9 Montaje del sello de la boquilla



- Coloca el xl-dock-cable-router-parking-plate-cap con la nueva goma elástica en el xl-dock-cable-router-parking-plate-support.
- Aprieta el tornillo M3x8rT con un destornillador Torx T10.
- Inserta el tornillo M3x30 a través de la xl-dock-cable-router-parking-plate-support.
- Fija el muelle en el tornillo M3x30.
- ⬛ Muy bien, el conjunto está listo para ser instalado.

## PASO 10 Colocando el sello de boquilla



- Introduce el sello de la boquilla (con el muelle) en el dock.
- Con una llave Allen de 2.5 mm, aprieta el tornillo de modo que la cabeza del tornillo quede 1 mm por encima del dock.
- ⓘ La posición actual de la junta de la boquilla es temporal, la altura exacta se ajustará en los siguientes pasos.

## PASO 11 Calibración de la altura del sello de boquilla

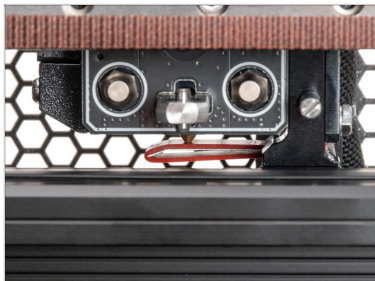


- Si el Sello de la boquilla está demasiado bajo o demasiado alto, hay que reposicionar su altura.
- Usando la llave Allen de 2.5mm:
  - Gira el tornillo M3x30 en el sentido de las agujas del reloj para ajustar el sello de la boquilla más abajo.
  - Gira el tornillo M3x30 en el sentido contrario a las agujas del reloj para ajustar el Sello de la boquilla más arriba.
- La posición correcta del sello de la boquilla es cuando no esté doblado y esté tocando la boquilla.

## Cómo reemplazar la goma elástica en la Original Prusa (XL multicabezal)

---

### PASO 12 ¡Bien hecho!



- Se ha sustituido la banda elástica de la junta de la boquilla. ¡Felices impresiones!



---

---

---

---

---

---

---

---

---

---



---

---

---

---

---

---

---

---

---

---



---

---

---

---

---

---

---

---

---

---