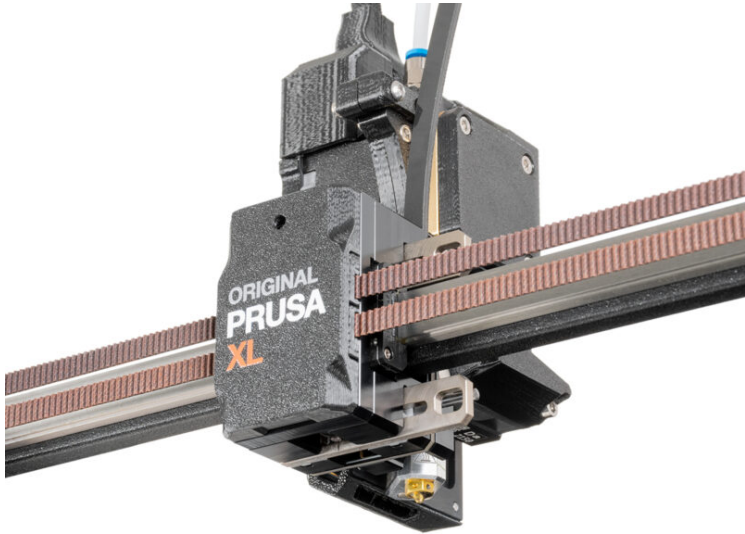


Tabla de Contenido

Cómo instalalar el Adaptador Nextruder a boquilla V6 (XL Multi Cabezal)	3
Paso 1 - Introducción	5
Paso 2 - Manipulación Segura de Componentes Calientes	6
Paso 3 - Herramientas necesarias para este capitulo	7
Paso 4 - Selecciona el cabezal	8
Paso 5 - Descargando el filamento	9
Paso 6 - Limpiando el hotend	10
Paso 7 - Aparca el cabezal	11
Paso 8 - Preparando la impresora	11
Paso 9 - Undocking del Nextruder	12
Paso 10 - Desconectando el hotend	13
Paso 11 - Retirando el hotend	14
Paso 12 - Retirando la boquilla Prusa	15
Paso 13 - Instalando la boquilla V6: preparación de las piezas	15
Paso 14 - Instalando el Adaptador Nextruder a boquilla V6	16
Paso 15 - Instalando el hotend	17
Paso 16 - ENCIENDE la impresora	18
Paso 17 - Calentando la boquilla	19
Paso 18 - Apretando la boquilla	20
Paso 19 - Ajustando el hotend	21
Paso 20 - Como colocar el Nextruder	21
Paso 21 - Ajustando el diámetro de boquilla	22
Paso 22 - Calibración Offset Cabezal	23
Paso 23 - Calibración Offset Cabezal - instalación de la lámina	23
Paso 24 - Calibración Offset Cabezal - instalación del pin	24
Paso 25 - Calibración Offset Cabezal - Realizada	24
Paso 26 - Pin de calibración	25

Paso 27 - ¡Ya está! 25

Cómo instalar el Adaptador Nextruder a boquilla V6 (XL Multi Cabezal)

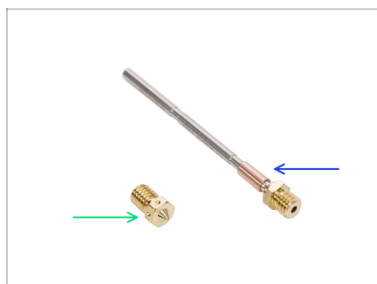


help.prusa3d.com/g665199

**Escanea el código
QR para ver la última
versión de este
capítulo.**

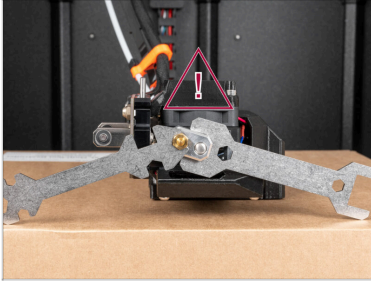


PASO 1 Introducción



- Esta guía le llevará a través de la instalación del **Adaptador Nextruder a boquilla V6** en la **Original Prusa XL Multi Cabezal**.
- ⓘ Para la instalación del **Adaptador Nextruder a boquilla V6** en la **Original Prusa XL (Single-tool)** ve a esta guía dedicada: **Cómo instalar el Adaptador Nextruder a boquilla V6 (XL Cabezal Único)**
- La boquilla V6 está disponible en nuestra tienda prusa3d.com.
- ⓘ Las siguientes instrucciones son compatibles con todos los diámetros de boquilla V6.
- El Adaptador Nextruder a boquilla V6 está disponible en nuestra tienda prusa3d.com.
- ⓘ Ten en cuenta que debes iniciar sesión para acceder a la sección de repuestos.

PASO 2 Manipulación Segura de Componentes Calientes



! **CAUTION:** Some subsequent steps involve handling the heated nozzle. It is crucial to proceed with extreme caution to avoid the risk of burns.

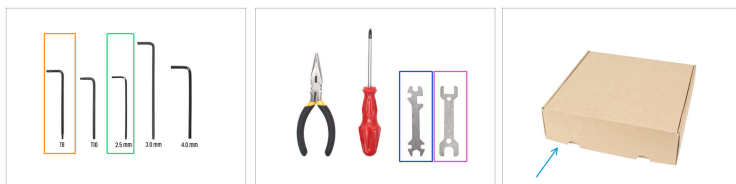
i We will always inform you when instruction steps involve handling hot parts.

! Take care when working on parts that are heated.

! ¡Evita tocar las partes calientes!

! Mientras la boquilla se calienta y se coloca en la base calefactable (caja de cartón), **¡NO abandones la impresora!**

PASO 3 Herramientas necesarias para este capítulo



● Para este capítulo, prepara por favor:

- Llave Torx T8
- Llave Allen de 2.5 mm
- Llave universal
- Llave plana 13-16
- Caja del Nextruder como cubierta de la base calefactable.
- Pequeño cepillo de latón *para limpiar la boquilla*

Cómo instalar el Adaptador Nextruder a boquilla V6 (XL Multi Cabezal)

PASO 4 Selecciona el cabezal



- En la impresora, ve a *Control* -> *Coger/Aparcar cabezal*.
- Selecciona el cabezal en la que desea instalar el Adaptador Boquilla V6.
- i** Utilizaremos "*Coger Cabezal 1*" como ejemplo.

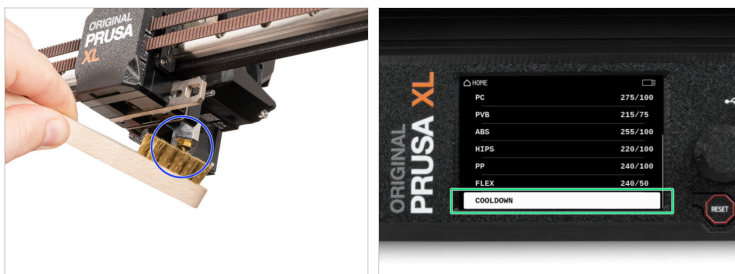
Cómo instalar el Adaptador Nextruder a boquilla V6 (XL Multi Cabezal)

PASO 5 Descargando el filamento



- ◆ Si has cargado el filamento, descárgalo del hotend. En la pantalla, navega hasta *Filamento* -> *Descargar Filamento*.
- ◆ Selecciona el cabezal que elegiste en el paso anterior.
- ⓘ La herramienta seleccionada se desplazará automáticamente a la parte frontal de la impresora.
- ⚠ **ADVERTENCIA: El hotend y la base calefactable están muy CALIENTES. ¡No toques estas piezas!**
- ◆ Retira el filamento del hotend. No es necesario retirarlo completamente de la impresora. Sólo unos centímetros (pulgadas) por encima del extrusor.

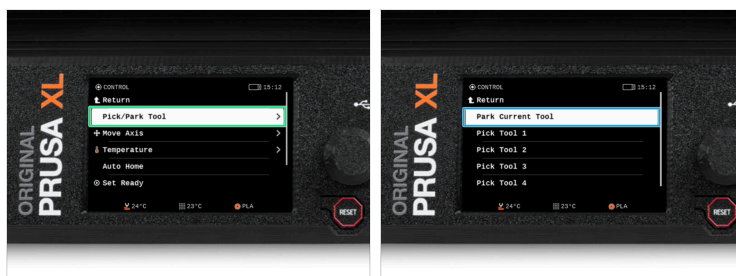
PASO 6 Limpiando el hotend



- ⚠ ADVERTENCIA: El hotend y la base calefactable están muy CALIENTES. ¡No toques estas piezas!**
- i** Para los siguientes pasos, es necesario tener el bloque calefactor y el hotend limpios de restos de filamento. De lo contrario, puede ser difícil liberar la boquilla.
- ⚠ Si tienes un calcetín de Prusa en el hotend, quítalo.**
- 🔵** Con el cepillo de latón, limpia cuidadosamente el bloque calefactor y el hotend de los restos de filamento. **Evita que el cepillo entre en contacto con los cables del hotend, ya que podría provocar un cortocircuito.**
- 🟢** Cuando el bloque térmico y el hotend estén perfectamente limpios, enfría la impresora. En la pantalla, ve a *Precalear* -> *Enfriar*.
- ⚠ Espera a que las piezas calientes se enfríen a temperatura ambiente. Tarda aproximadamente 10 minutos.**

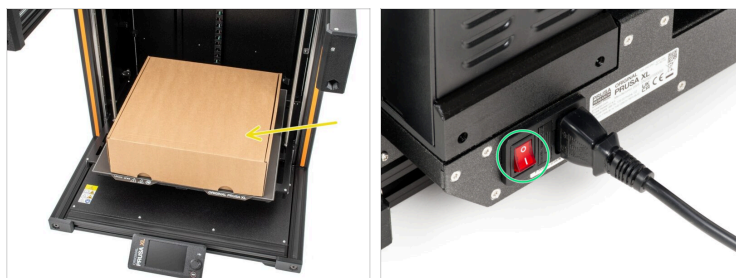
Cómo instalar el Adaptador Nextruder a boquilla V6 (XL Multi Cabezal)

PASO 7 Aparca el cabezal



- En la impresora, ve a *Control* -> *Coger/Aparcar cabezal*.
- Select *Park Current Tool*.

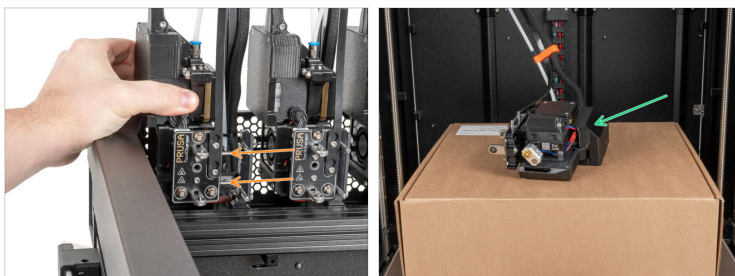
PASO 8 Preparando la impresora



- i** Antes de continuar, te recomendamos que protejas la base calefactable.
- Asegúrate de que la base calefactable se enfría a temperatura ambiente. Coloca la caja de cartón vacía aproximadamente en la parte delantera central de la base calefactable.
- Desde la parte posterior de la impresora, APAGA el interruptor de alimentación (símbolo "O").

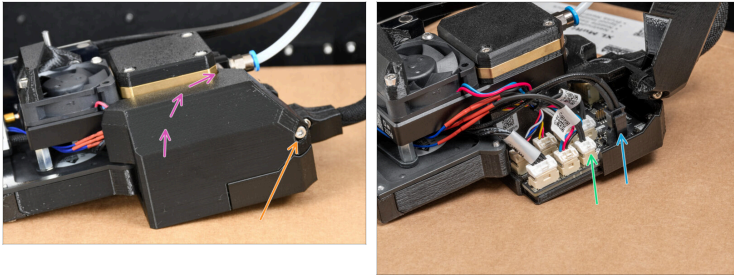
Cómo instalar el Adaptador Nextruder a boquilla V6 (XL Multi Cabezal)

PASO 9 Undocking del Nextruder



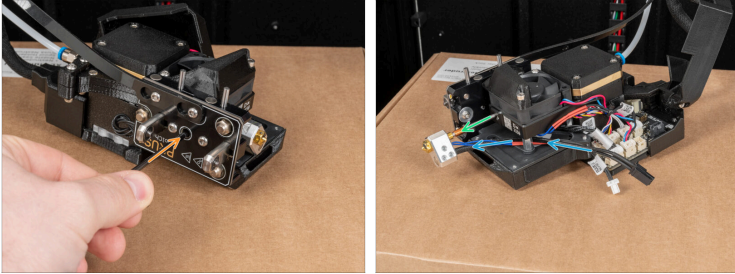
- On the selected, cleaned tool:
 - Desacopla con cuidado el Nextruder.
 - Put the Nextruder on the heatbed.

PASO 10 Desconectando el hotend



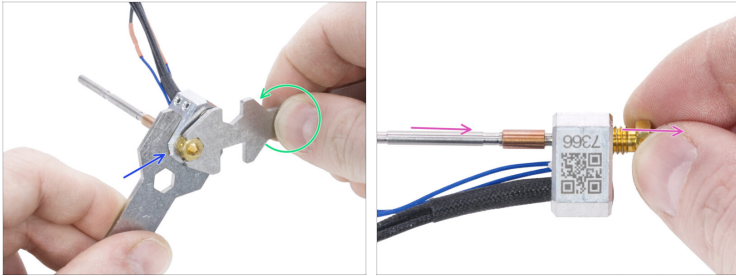
- Release the screw holding the dwarf-cover-door using a 2.5mm Allen key. **Do not remove the screw, a few turns are enough.**
- Abre la dwarf-cover-door para acceder a la placa electrónica.
- Mientras presionas la pestaña de seguridad, desconecta el cable del termistor del hotend.
- Mientras presionas la pestaña de seguridad, desconecta el cable del calentador del hotend.
- Deja ambos cables libres por ahora.

PASO 11 Retirando el hotend



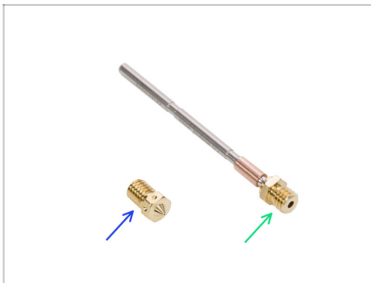
- Insert the TX8 Torx key all the way through the tool-changer until it reaches the grub screw in the Nextruder. Loosen the screw. **Do not remove the screw**, a few turns are enough!
- Carefully pull the hotend assembly out of the Nextruder.
- At the same time push the hotend cables behind the fan out of the Nextruder.

PASO 12 Retirando la boquilla Prusa



- Utilizando el hueco de 13 mm de la llave universal X sujeta el bloque calefactor.
- Utilizando el hueco de 7 mm de la llave universal Y sujeta la boquilla y aflójala.
- Suelta y retira manualmente la boquilla con el tubo del conjunto del hotend.

PASO 13 Instalando la boquilla V6: preparación de las piezas



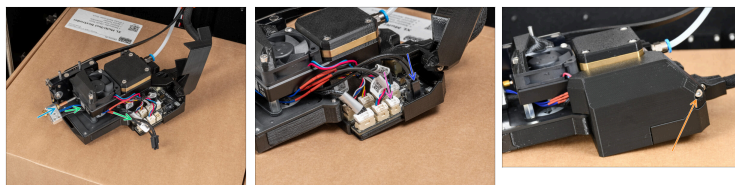
- **Para los siguientes pasos, por favor prepara:**
- Adaptador Nextruder a boquilla V6 (1x)
- Boquilla V6 (1x)

PASO 14 Instalando el Adaptador Nextruder a boquilla V6



- Desde el lado con cables, atornilla el Adaptador Nextruder a boquilla V6 al bloque calefactor.
 - Sujeta el bloque calefactor con la mano y aprieta el Adaptador Nextruder a boquilla V6 con la llave universal.
 - Desde el lado opuesto del bloque calefactor, atornilla la boquilla V6. **No lo aprietes completamente.** Deja un espacio de 2 a 3 mm entre la boquilla y el bloque calefactor.
- (i)** El apriete final de la boquilla se realizará más tarde. Por favor, continúa con el siguiente paso.

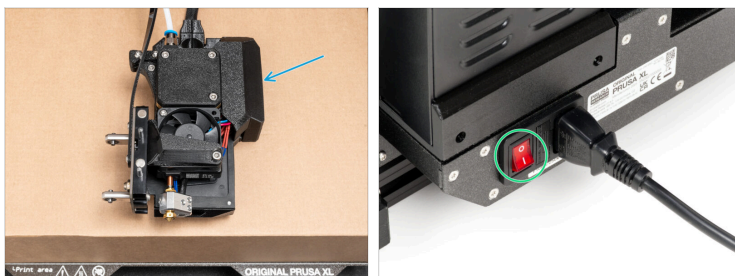
PASO 15 Instalando el hotend



- ◆ Insert the hotend assembly into the Nextruder.
- ◆ Empuja los cables del hotend por detrás del ventilador del disipador hasta la electrónica.
- ◆ Conecta el cartucho calentador a la ranura superior de la placa electrónica.
- ◆ Conecta el termistor del hotend a la ranura inferior de la placa electrónica.
- ◆ Cierra la dwarf-cover-door.
- ◆ Aprieta el tornillo M3 con una llave Allen de 2.5 mm.
- ⓘ Deja libre el conjunto del hotend, ajustaremos el ángulo del hotend más tarde.

Cómo instalar el Adaptador Nextruder a boquilla V6 (XL Multi Cabezal)

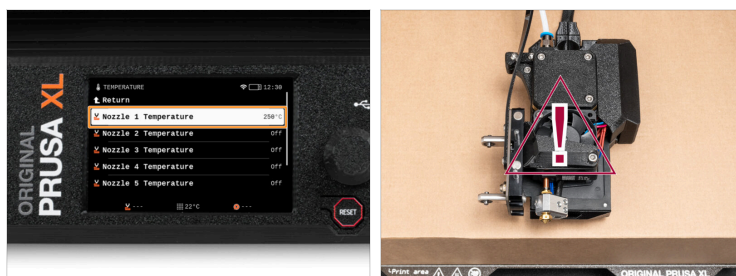
PASO 16 ENCIENDE la impresora



- ◆ Leave the Nextruder on the heatbed.
- ◆ Desde la parte posterior de la impresora, ENCIENDE el interruptor de alimentación (símbolo "I").
- ⓘ Los ventiladores de los nextruders se encenderán, no pasa nada.

Cómo instalar el Adaptador Nextruder a boquilla V6 (XL Multi Cabezal)

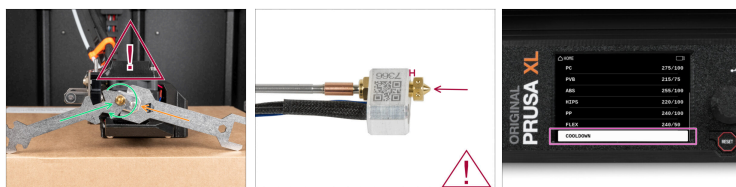
PASO 17 Calentando la boquilla



- ⚠ En los pasos siguientes, tendremos que calentar la boquilla. **Evita tocar las partes CALIENTES del hotend.**
- 🟡 En la pantalla de la impresora, ve a *Control* -> *Temperatura* -> selecciona la boquilla y usando el dial, configúrala a **250°C**.
- ⚠ **¡¡¡NO dejes la impresora!!!**
- ⚠ **AVISO: A partir de ahora, el hotend está muy CALIENTE. ¡¡¡No toques esta partes!!!**
- ⚠ **Presta atención a todo lo que rodea el hotend. ¡Mantén alejados a los niños!**
- ⚠ **¡Asegúrate de que no hay objetos alrededor de la boquilla que puedan resultar dañados o lesionados por el alto calor!**
- 🟡 Continúa en el siguiente paso.

Cómo instalar el Adaptador Nextruder a boquilla V6 (XL Multi Cabezal)

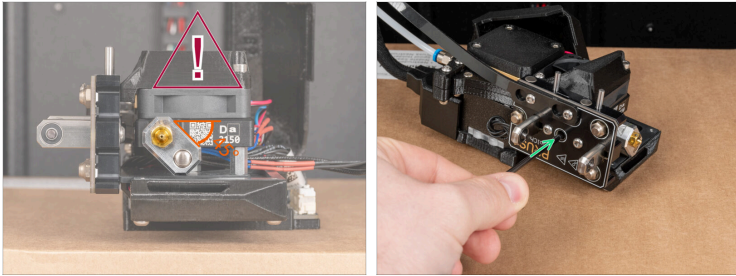
PASO 18 Apretando la boquilla



- ⚠ WARNING: From now, the hotend is very HOT. Do not touch this parts!!!**
- ⚠ No emplees demasiada fuerza. ¡Podrías romper algo y quemarte!**
- i** NOTA: El Nextruder puede moverse libremente sobre la caja.
- 🟠** Sujeta el bloque calefactor con la llave 13-16. ¡Evita tirar del hotend!
- 🟢** Aprieta la boquilla con la llave universal. No los apriete demasiado, puedes dañar la rosca. Utiliza la fuerza suficiente. El par de apriete prescrito es de 1.5 Nm.
- ⚠** NOTA: ¡Evita doblar el conjunto del hotend mientras lo aprietas! A continuación, quedará un espacio de aproximadamente 1 mm entre la boquilla y el bloque calefactor.
- 🟣** Enfía la impresora. Ve a Precalear -> ENFRIAR.

Cómo instalar el Adaptador Nextruder a boquilla V6 (XL Multi Cabezal)

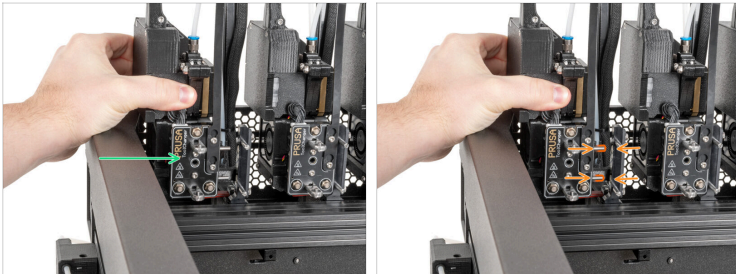
PASO 19 Ajustando el hotend



Make sure the nozzle is cooled down!

- Set the angle as close as possible to the initial 45° of the hotend assembly. Look at the picture.
- Using a TX8 Torx key, gently tighten the grub screw holding the hotend assembly in its place.
- ¡Bien hecho! El Nextruder está listo para hacer dock.

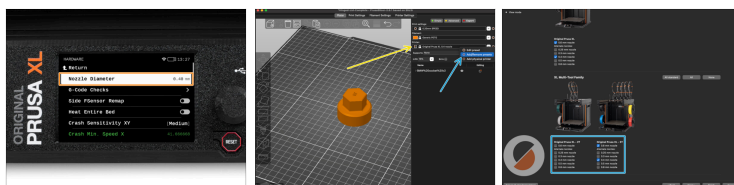
PASO 20 Como colocar el Nextruder



- Coge el Nextruder y colócalo con cuidado junto al dock.
- Coloca los dos pines metálicos a través de los orificios blancos del dock. Los imanes te ayudarán a acoplar el Nextruder.

Cómo instalar el Adaptador Nextruder a boquilla V6 (XL Multi Cabezal)

PASO 21 Ajustando el diámetro de boquilla



- Si has cambiado tu boquilla por otra de distinto diámetro, también tienes que cambiar el ajuste de **diámetro de boquilla** en el menú de impresora.
- Go to *Settings* -> *Tools* -> *Tool* -> *Nozzle Diameter* and set it to the corresponding size.
- Cuando lamines en PrusaSlicer, comprueba que tienes seleccionado el diámetro correcto de boquilla en el menú de **Impresora**:
 - Para añadir otros valores de diámetro de boquilla en el perfil de la impresora en PrusaSlicer, haz clic en el pequeño engranaje y selecciona **Añadir/Eliminar Ajustes**. Luego, selecciona los diámetros de boquilla que quieres usar.

Cómo instalar el Adaptador Nextruder a boquilla V6 (XL Multi Cabezal)

PASO 22 Calibración Offset Cabezal



- Ve a Control -> Calibración y Tests -> 11. Calibración Offset Cabezal.
- ⓘ Durante la calibración del offset, deberás atornillar el pin de calibración en el centro de la base calefactable.
- Haz clic en *Continuar* para empezar la Calibración Offsets de los Cabezales.
- Extrae el pin de calibración del lateral del sensor de filamento.

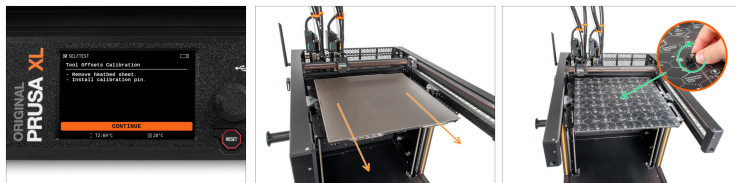
PASO 23 Calibración Offset Cabezal - instalación de la lámina



- 📌 Follow the instructions on the screen.
- Place the steel sheet on the heatedbed.
- ⓘ Ahora, la impresora empezará una calibración corta.

Cómo instalar el Adaptador Nextruder a boquilla V6 (XL Multi Cabezal)

PASO 24 Calibración Offset Cabezal - instalación del pin



Follow the instructions on the screen.



Retira la lámina de acero de la base.

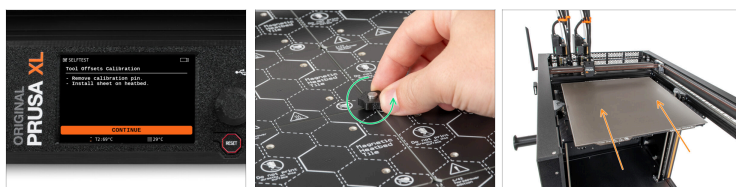


Instala el pin de calibración en el centro de la base calefactable. Gira el pin en el sentido de las agujas del reloj.



Ahora, la impresora calibrará todos los cabezales.

PASO 25 Calibración Offset Cabezal - Realizada



Sigue las instrucciones del asistente en la pantalla.



Afloja el pin de calibración de la base calefactable y retíralo. Gíralo en el sentido contrario a las agujas del reloj.



Place the steel sheet on the heatbed.



La impresora terminará la calibración.



¡Buen trabajo! La calibración del offset está hecha.

PASO 26 Pin de calibración



- Inserta el pin de calibración en el lateral del sensor de filamento.

PASO 27 ¡Ya está!



- **Ya está, ¡buen trabajo!** Acabas de instalar correctamente la boquilla V6 en tu Original Prusa XL.
