

Tabla de Contenido

Como reemplazar la xLCD

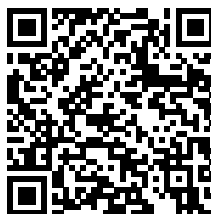
(MK4/MK3.9/MK3.5)	3
Paso 1 - Introduction	4
Paso 2 - MK4: xLCD versions (part 1)	5
Paso 3 - MK4: xLCD versions (part 2)	6
Paso 4 - Preparation	7
Paso 5 - Herramientas necesarias para este capitulo	8
Paso 6 - Retirando el xLCD	9
Paso 7 - Desmontaje del xLCD (parte 1)	10
Paso 8 - Desmontaje del xLCD (parte 2)	11
Paso 9 - Preparación de las piezas (parte 1)	12
Paso 10 - Preparación de las piezas (parte 2)	13
Paso 11 - Montaje del xLCD (Actualización de versión)	14
Paso 12 - Montaje del xLCD-support-right	15
Paso 13 - Instalando el conector Faston	16
Paso 14 - Montaje del xLCD-support-left	16
Paso 15 - Conectando los cables	17
Paso 16 - Colocando el dial	18
Paso 17 - Colocando el conjunto del xLCD	18
Paso 18 - Terminando	19

Como reemplazar la xLCD (MK4/MK3.9/MK3.5)



help.prusa3d.com/g700811

Escanea el código
QR para ver la última
versión de este
capítulo.



PASO 1 Introduction



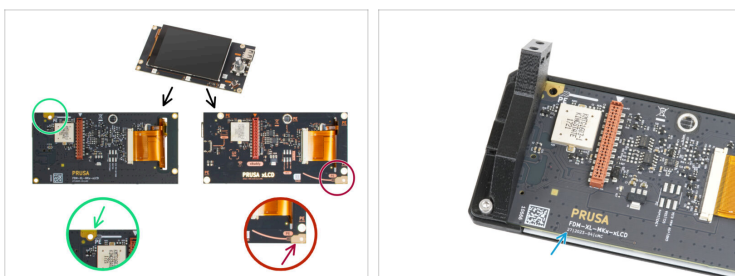
◆ This guide will take you through the xLCD replacement on your Original Prusa MK4, MK3.9 or MK3.5.

◆ Todas las piezas necesarias están disponibles en nuestra tienda prusa3d.com.

ⓘ Ten en cuenta que debes iniciar sesión para tener acceso a la sección de repuestos.

⚠ Si utiliza la impresora **MK4** es imprescindible que **determines qué versión del xLCD** tiene su impresora, antes de empezar. Comprueba el siguiente paso para obtener más detalles.

PASO 2 MK4: xLCD versions (part 1)



⚠ This step is relevant only for the **MK4** users. If you use the **MK3.5** or **MK3.9**, please skip to the preparation step.

● The xLCD version can be easily recognized by the location of the grounding connection (PE / FE) on the back of the PCB:

● The newer version **A** - the grounding point is located on the top left hole.

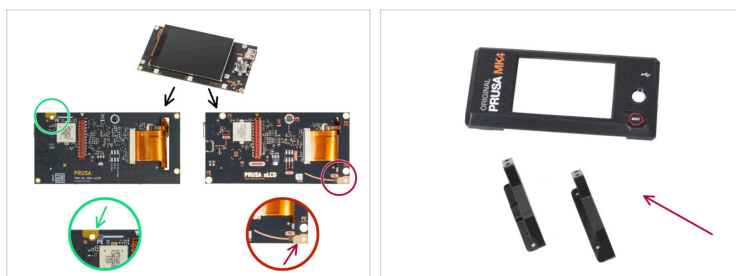
📌 (version number 26, 27 and **higher**)

● La versión anterior **B** - el punto de conexión a tierra (marcado PE) se encuentra en el orificio inferior derecho.

📌 (rev. 0.12.2, 0.12.3 etc.)

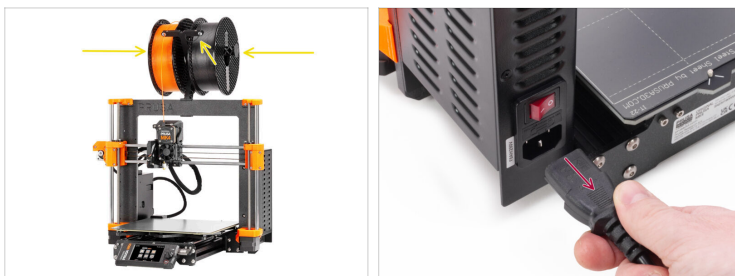
● Los números de la versión están impresos en la PCB.

PASO 3 MK4: xLCD versions (part 2)



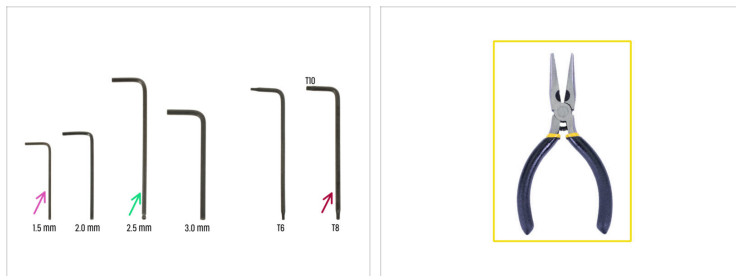
- i** Note: There is no functional difference between the xLCD boards. The only difference is the position of the grounding point, the fastener layout and compatible printed parts.
- ◆** If your printer uses the **newer version A**, you can continue to replace just the xLCD board itself.
- 📌** The xLCD version A is the one you can get from the eshop.
- ◆** Si tu impresora utiliza la **versión antigua B**, deberás sustituir también las piezas de plástico, junto con el propio xLCD.
- ⚠** **Recomendamos adquirir el pack de xLCD - piezas impresas y tornillería de la tienda.**
- i** Las partes imprimibles están también disponible en [Printables.com](https://www.printables.com).

PASO 4 Preparation



- ◆ Unload filament from the printer and remove the spool holder.
- ◆ Power off your printer and disconnect it from the power.

PASO 5 Herramientas necesarias para este capítulo



● **Para este capítulo, prepara por favor:**

● 2.5mm ball-end Allen key

● T10 key (*depending on the fasteners used on your version of the xLCD*)

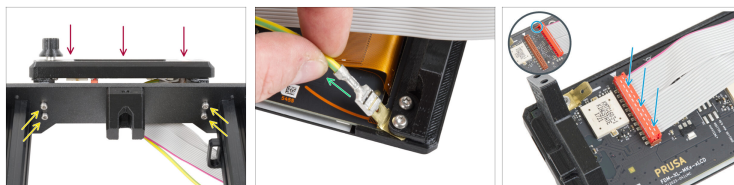


If you're upgrading the plastic parts on your **MK4** to the newer version, you might optionally also need these tools for removing the M3nS nuts:

● Llave Allen de 1.5mm (opcional, para retirar las tuercas M3nS)

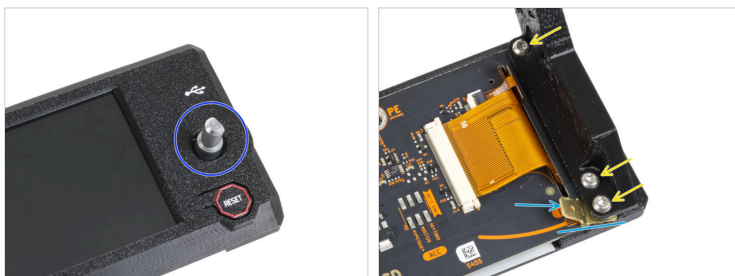
● Alicates de punta fina

PASO 6 Retirando el xLCD



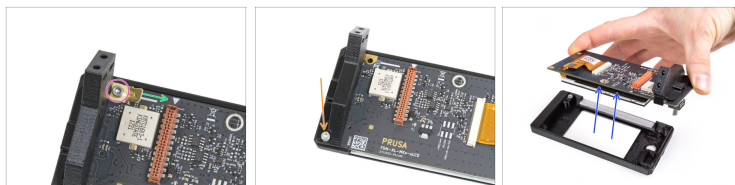
- ◆ Look from above. Remove the four M3x10 screws holding the xLCD assembly in place.
- ◆ Disconnect the Faston connector.
 - ⓘ Note that position of the connector might differ, depending on the xLCD version you have.
- ◆ Desconecta el cable xLCD.

PASO 7 Desmontaje del xLCD (parte 1)



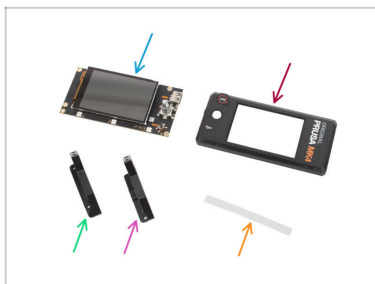
- Remove the xLCD knob by pulling it up.
- Remove the M3x8 screws holding the xLCD-support-left part.
 - ⓘ There might be two or three screws, depending on the xLCD version you have.
 - 🔧 You might need to use the 2.5mm Allen key or the T10 key, depending on the fasteners used on your version.
- Retira la pieza de plástico izquierda del xLCD-support-left.
- En la versión B, hay un conector faston debajo de la pieza de plástico. Quítalo.

PASO 8 Desmontaje del xLCD (parte 2)



- ◆ Remove the M3x8 screw in the marked location.
- ◆ On the version A, there is a fastener connector held by the screw. Remove it.
- ◆ Remove the M3x8 screw holding the xLCD-support-right.
- ◆ Remove the xLCD together with the xLCD-support-right by lifting it up.
- ◆ Retira la pieza de plástico del xLCD-support-right.

PASO 9 Preparación de las piezas (parte 1)



● Para los siguientes pasos, por favor prepara:

● xLCD (1x) *version A*

⚠ Retira la película protectora de la pantalla xLCD.

● xLCD-cover (1x) *compatible with the version A.*

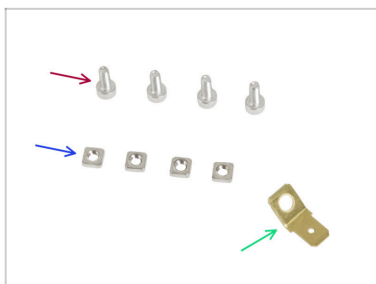
● xLCD-support-left (1x) *compatible con la versión A*

● xLCD-support-right (1x) *compatible con la versión A*

● Juego de adhesivos xReflector (1x) *del paquete de piezas de repuesto incluido con tu impresora*

ⓘ La lista continúa en el siguiente paso...


PASO 10 Preparación de las piezas (parte 2)






- M3x8 screw (4x)
The ones you removed earlier, or the ones bundled to the "xLCD - printed parts & fasteners"
- M3nS nut (4x)
Needed only, if you're upgrading from the version B to the Version A. Use the ones from the spare parts package bundled with your printer.
- Faston connector 6.3x0.8 (1x) *the one you removed earlier.*

PASO 11 Montaje del xLCD (Actualización de versión)



 This step is valid only if you're upgrading your xLCD from the version B to the version A.

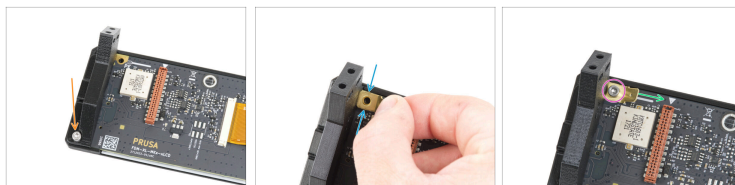
-  Insert two M3nS nuts into the new xLCD-support-left and xLCD-support-right parts.
-  Peel the xReflector strip off the protective layer and apply it into the marked area on the inside of the new xLCD cover.
-  Presiona la tira adhesiva xReflector completamente hacia la cubierta xLCD, para que se adhiera correctamente.

PASO 12 Montaje del xLCD-support-right



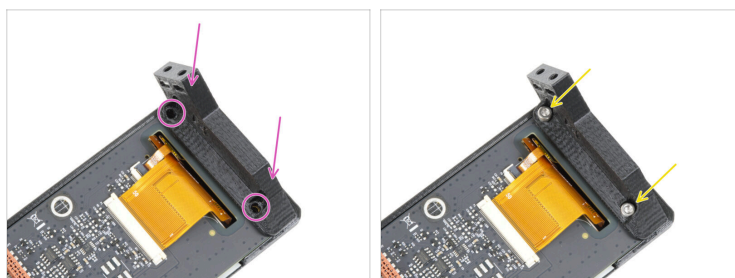
- ◆ Place the xLCD-support-right onto the USB-connector-side of the new xLCD board. Notice there is a small hook that goes around the circuit board.
 - ◆ Alinea el orificio de la pieza de plástico con el orificio de la placa xLCD.
 - ◆ Inserta el xLCD con el xLCD-support-right aún enganchado en la xLCD-cover. Observa el hueco para el xLCD-support-right en la xLCD-cover. El soporte debe encajar perfectamente en el hueco.
- ⓘ Make sure the hook on the xLCD-support-right holds onto the xLCD board now. Otherwise, you won't be able to attach it later.

PASO 13 Instalando el conector Faston



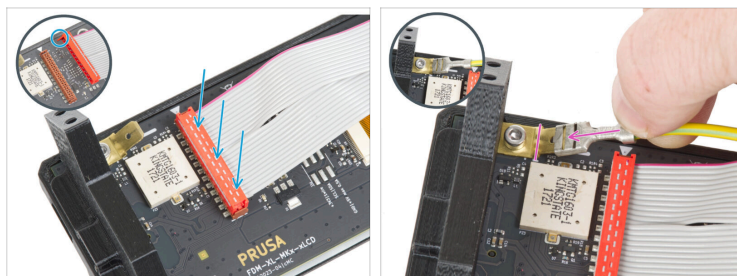
- Asegura el xLCD-support-right y la placa xLCD con el tornillo M3x8.
- Coloca el terminal Faston en el orificio superior izquierdo del xLCD.
- Orient Faston connector according to the picture. The bent part must point away from the xLCD-support printed part.
- Fija el conector Faston con el tornillo M3x8, manteniendo su posición.

PASO 14 Montaje del xLCD-support-left



- Coloca el xLCD-support-left en la placa xLCD y alinéala con los dos orificios de la placa.
- Fija ambas piezas con dos tornillos M3x8.

PASO 15 Conectando los cables



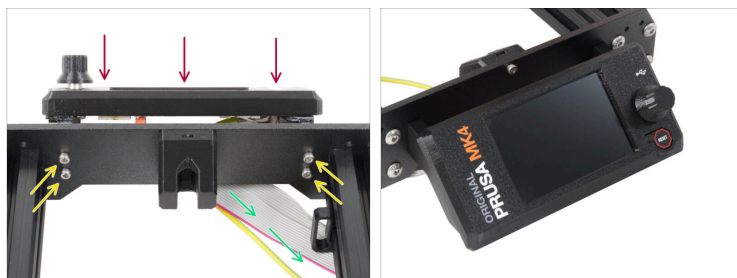
- ◆ Connect the xLCD cable to the xLCD board. Note the safety latch on the xLCD cable connector. It must point towards the triangle symbol on the board.
- ⚠ **Make sure the xLCD cable is connected in the same orientation as seen in the picture. Otherwise, your display won't work.**
- ◆ Attach the grounding cable to the Faston connector and push it all the way in.

PASO 16 Colocando el dial



- ◆ Attach the xLCD-knob onto the xLCD encoder shaft and push it all the way in.
- ⓘ Note that there is a flat part on the encoder shaft. There is a geometry on the inside of the knob that should align with the flat part to seat.

PASO 17 Colocando el conjunto del xLCD



- ◆ Attach the xLCD assembly onto the front plate of the printer's frame. The screws should fit through the openings and engage into the xLCD assembly.
- ◆ Guía los cables xLCD y PE por debajo de la placa frontal hasta el marco.
- ◆ Aprieta los cuatro tornillos.

PASO 18 Terminando



- ◆ Congratulations, it's done!
- ◆ Turn the printer on and test the xLCD functionality.

Notes:
