

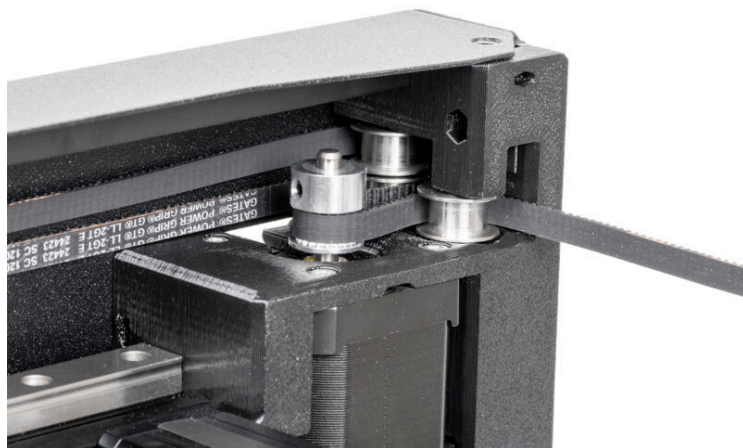
Tabla de Contenido

How to change the belt (XL)	5
Paso 1 - Introduction	6
Paso 2 - Tools necessary for this manual	7
Paso 3 - Protecting the heatbed	8
Paso 4 - Manipulación con la impresora	8
Paso 5 - Printer unplugging	9
Paso 6 - Rotando la antena Wi-Fi	9
Paso 7 - Opcional: Desconectando los cables	10
Paso 8 - Opcional: Separando la parte delantera	10
Paso 9 - Opcional: Separando la parte trasera	11
Paso 10 - Opcional: Preparación del cerramiento	11
Paso 11 - Aflojando la correa	12
Paso 12 - CAUTION: Lubricant Handling	13
Paso 13 - Retirando la x-carriage-cover	13
Paso 14 - Retirando las sujeciones de las correas	14
Paso 15 - Retirando las correas	15
Paso 16 - Opcional: Retirando la caja de conexiones	16
Paso 17 - Opcional: Aflojando la parte trasera derecha	17
Paso 18 - Aflojando la cubierta CoreXY	18
Paso 19 - Retirando la cubierta CoreXY	19
Paso 20 - Colocando las correas: información importante	19
Paso 21 - Colocando las correas: preparación de las piezas	20
Paso 22 - Colocando la correa inferior: lado delantero derecho	21
Paso 23 - Colocando la correa inferior: lado trasero derecho	22
Paso 24 - Colocando la correa inferior: lado trasero izquierdo	22

Paso 25 - Colocando la correa inferior: preparando la correa de la polea del motor	23
Paso 26 - Colocando la correa superior: fijando la correa de la polea del motor	24
Paso 27 - Colocando la correa inferior: lado izquierdo	25
Paso 28 - Colocando la correa inferior: sujeción de la correa	26
Paso 29 - Colocando la correa inferior: fijando la sujeción de la correa	27
Paso 30 - Colocando la correa superior: lado delantero izquierdo	28
Paso 31 - Colocando la correa superior: lado trasero izquierdo	29
Paso 32 - Colocando la correa superior: lado trasero derecho	30
Paso 33 - Colocando la correa inferior: fijando la correa de la polea del motor	31
Paso 34 - Colocando la correa superior: lado derecho	32
Paso 35 - Colocando la correa superior: sujeción de la correa	33
Paso 36 - Colocando la correa inferior: fijando la sujeción de la correa	34
Paso 37 - Tensado de la correa	35
Paso 38 - Tensado de la correa: video	36
Paso 39 - X-carriage cover: preparación de las piezas	36
Paso 40 - Colocando la X-carriage-cover	37
Paso 41 - Cubierta CoreXY: preparación de las piezas	37
Paso 42 - Colocando la cubierta del CoreXY	38
Paso 43 - Opcional: Soportes de fijación: preparación de piezas	39
Paso 44 - Opcional: Asegurando la parte trasera izquierda	40
Paso 45 - Opcional: Asegurando la parte trasera derecha	41
Paso 46 - Asegurando la cubierta CoreXY: preparación de las piezas	41

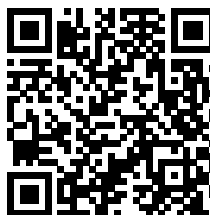
Paso 47 - Asegurando la cubierta CoreXY	42
Paso 48 - Opcional: Preparación del cerramiento	43
Paso 49 - Opcional: Colocación del cerramiento	44
Paso 50 - Opcional: Asegurando el cerramiento: preparación de las piezas	45
Paso 51 - Opcional: Asegurando la parte delantera	45
Paso 52 - Opcional: Asegurando la parte trasera	46
Paso 53 - Opcional: Conexión de los cables del Cerramiento	47
Paso 54 - Rotando la antena Wi-Fi	48
Paso 55 - Conectando la impresora	48
Paso 56 - ¡El trabajo está terminado!	49

How to change the belt (XL)

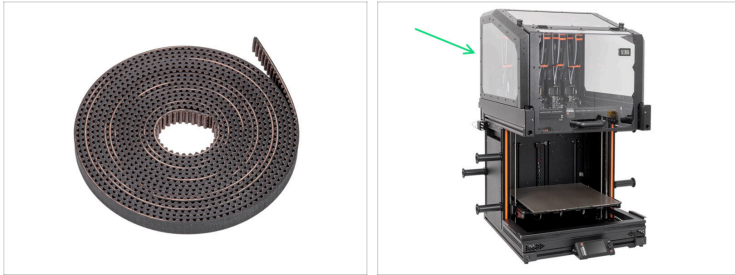


help.prusa3d.com/g729460

Escanea el código
QR para ver la última
versión de este
capítulo.



PASO 1 Introduction



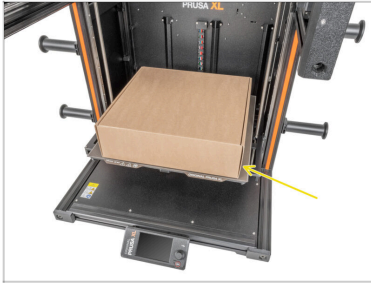
- ◆ This guide will take you through the installation of both **XL belts** on the **Original Prusa XL**.
- ⓘ Las siguientes instrucciones son compatibles con todas las versiones de las Original Prusa XL.
- ◆ Todas las piezas necesarias están disponibles en nuestra tienda prusa3d.com.
- 📌 Ten en cuenta que debes iniciar sesión para tener acceso a la sección de repuestos.
- Este manual es compatible con el Original Prusa XL Enclosure.
- ⓘ Este manual es compatible con todas las impresoras Original Prusa XL.

PASO 2 Tools necessary for this manual



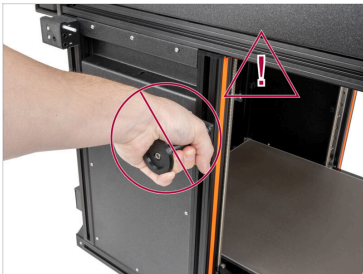
- **Para el siguiente manual, por favor prepara:**
- Torx T10 screwdriver
- 2.5mm Allen key
- Una caja de cartón para utilizarla como protección de la base calefactable durante la instalación.
Sugerencia: utiliza la caja del Nextruder.

PASO 3 Protecting the heatbed



- i** Antes de continuar, te recomendamos que protejas la base calefactable.
- ◆** Asegúrate de que la base calefactable se enfría a temperatura ambiente. Coloca la caja de cartón vacía aproximadamente en la parte delantera central de la base calefactable.

PASO 4 Manipulación con la impresora



- ⚠** **Nunca manipules la impresora utilizando los porta bobinas o los lados metálicos superiores. Puedes dañar las luces LED ocultas en el interior.**
- ◆** Durante el montaje, manipula la base utilizando las extrusiones.

PASO 5 Printer unplugging



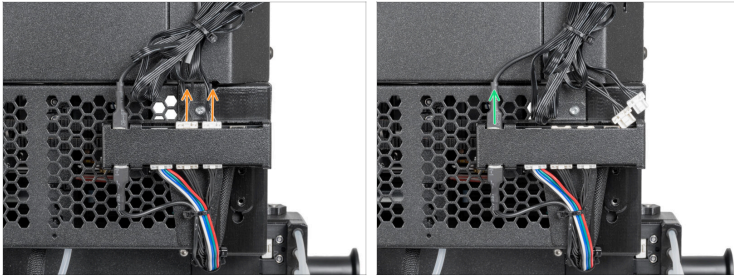
- Apaga el interruptor (símbolo "O").
- Desde la parte posterior de la impresora, desenchufa el cable de la fuente de alimentación.

PASO 6 Rotando la antena Wi-Fi



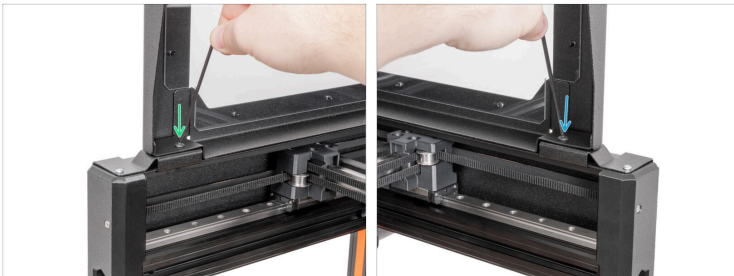
- Wi-Fi antenna on the back of the printer:
 - For the easiest installation, rotate the antenna downwards.
- Wi-Fi antenna on the side of the printer:
 - For the easiest installation, rotate the antenna downwards.

PASO 7 Opcional: Desconectando los cables



- i** The next steps are for users who have an Original Prusa XL Enclosure add-on, otherwise skip to the **Belt release**
- Disconnect the FAN and LED cables from the board by **pressing the safety latch**.
 - Unplug the PE faston from the connection box.

PASO 8 Opcional: Separando la parte delantera



- Desde la parte frontal del cerramiento:
- Open the lid.
- Remove the M4x8r screw using a 2.5mm Allen key.
- Remove the M4x8r screw using a 2.5mm Allen key.

PASO 9 Opcional: Separando la parte trasera



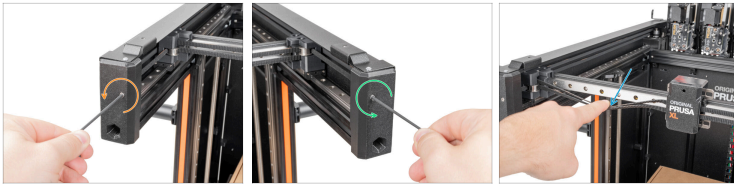
- From the rear side of the printer:
- Remove the M4x8r screw using a 2.5mm Allen key.
- Remove the M4x8r screw using a 2.5mm Allen key.

PASO 10 Opcional: Preparación del cerramiento



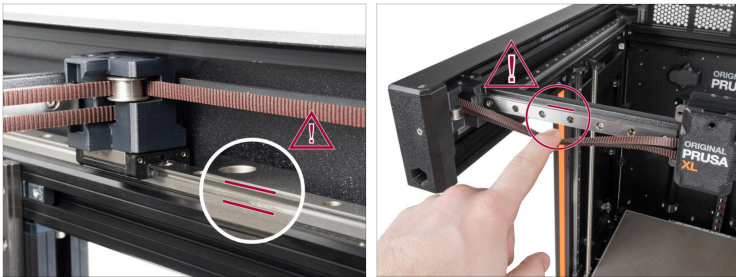
- Sujeta el cerramiento por la parte delantera, donde se encuentra la placa de soporte.
- Sujete el cerramiento por la parte posterior, donde se encuentra la tapa de filtración.
- 1. Push the enclosure to the back of the printer.
- 2. Remove the Enclosure from the printer and place it on a flat surface.

PASO 11 Aflojando la correa



- On the front side of the printer:
- Using a 2.5mm Allen key, release the M3 screw holding the left CoreXY tensioner. **Do not remove the screw completely.**
- Using a 2.5mm Allen key, release the M3 screw holding the right CoreXY tensioner. **Do not remove the screw completely.**
- Gently tension the belt with your finger. If the belt has a similar degree of looseness as shown in the picture, proceed to the next step.

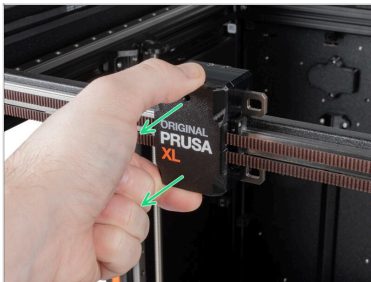
PASO 12 CAUTION: Lubricant Handling



⚠ PRECAUCIÓN: Evita el contacto directo de la piel con el lubricante utilizado para las guías lineales de esta impresora. Si se produce un contacto, lávate las manos inmediatamente. Especialmente antes de comer, beber o tocarte la cara.

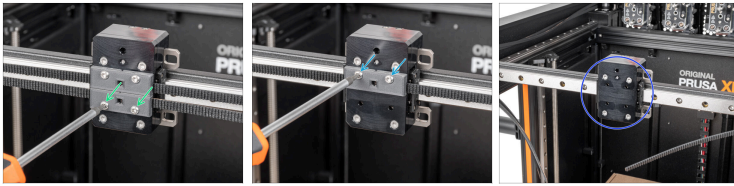
- ◆ El lubricante se acumula principalmente en los canales de los rieles lineales en los lados lineales.

PASO 13 Retirando la x-carriage-cover



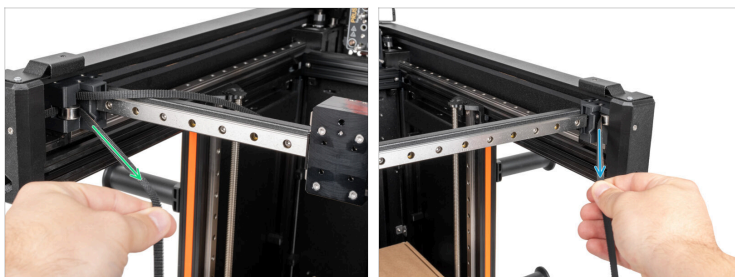
- ◆ Remove the X-carriage cover. **Don't throw the part away!**
- ⓘ The cover snaps onto the X-carriage. It is easily removable by hand.

PASO 14 Retirando las sujeciones de las correas



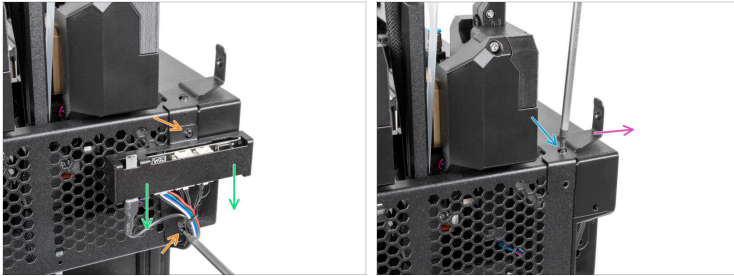
- i** The color of the belt-clamps may be different depending on if you have an Original Prusa XL Enclosure. **The procedure is the same, please continue.**
- ◆** Using the T10 Torx screwdriver, remove two M3x12rT screws holding the lower belt-clamp. Remove the belt-clamp. **Do not throw the parts away!**
- ◆** Using the T10 Torx screwdriver, remove two M3x12rT screws holding the upper belt-clamp. Remove the belt-clamp. **Do not throw the parts away!**
- ◆** With the belt-clamps removed, proceed to the next step.

PASO 15 Retirando las correas



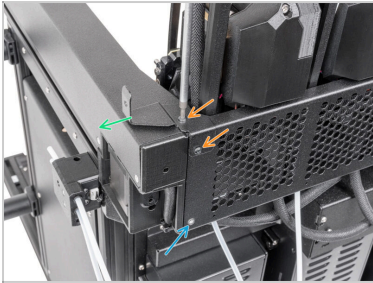
- ◆ Grasp the **bottom belt** on the **left side** of the CoreXY and pull the belt out of the printer.
- ◆ Grasp the **upper belt** on the **right side** of the CoreXY and pull the belt out of the printer.
- ◆ Throw old belts away!


PASO 16 Opcional: Retirando la caja de conexiones



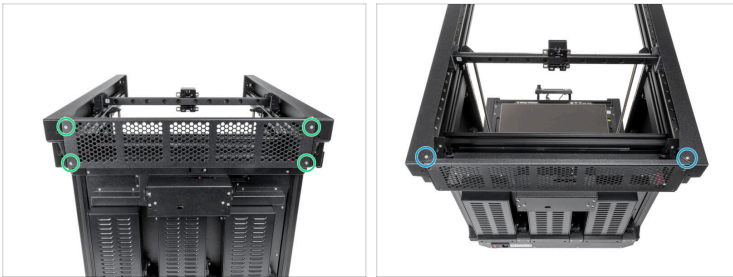
- On the rear side of the printer:
- ⓘ If you don't have the Original Prusa XL Enclosure, please jump to **CoreXY releasing**
- Remove two M3x10rT screws using a T10 Torx screwdriver. **Don't throw the parts away!**
- Leave the connection box hanging freely on the cables.
- Remove the remaining M3x10rT screw using a T10 Torx screwdriver. **Don't throw the parts away!**
- Retira el soporte fijador trasero izquierdo. **¡No tires las piezas!**

PASO 17 Opcional: Aflojando la parte trasera derecha



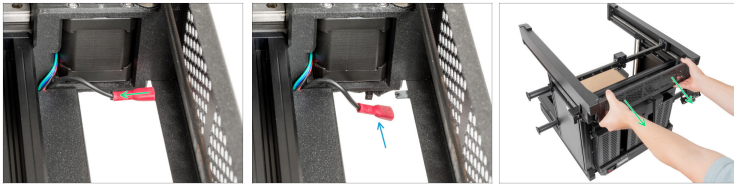
- Remove two M3x8bT screws using a T10 Torx screwdriver. **Don't throw the parts away!**
- Remove the fixing bracket rear left. **Don't throw the parts away!**
- Remove the M3x6bT using a T10 Torx screwdriver. **Don't throw the parts away!**
-  From now on, we will demonstrate belt replacement on the printer without the Nextruders for better visibility. **Please note, do not remove the Nextruders from your printer.** The printer in the pictures will be shown without Nextruders for improved visualization for the customers.
- Continue to the step **CoreXY cover removing**

PASO 18 Aflojando la cubierta CoreXY



- i** From now on, we will demonstrate belt replacement on the printer without the Nextruders for better visibility. **Please note, do not remove the Nextruders from your printer.** The printer in the pictures will be shown without Nextruders for improved visualization for the customers.
- ◆** Using the T10 Torx screwdriver, remove four M3x6bT screws holding the CoreXY cover. **Do not throw the screws away!**
- ◆** Using the T10 Torx screwdriver, remove two M3x6bT screws holding the CoreXY cover. **Do not throw the screws away!**

PASO 19 Retirando la cubierta CoreXY



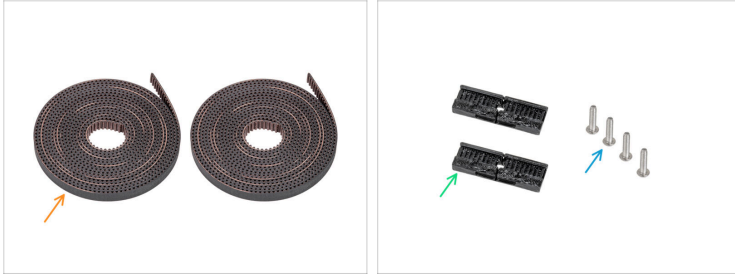
- On the inner side of the CoreXY cover, unplug the PE connector.
- Leave the PE connector free.
- Gently remove the CoreXY cover from the printer.
Do not throw the part away!

PASO 20 Colocando las correas: información importante



- ⚠ It is important to attach the belts correctly to the printer. Do not rush.
- Always Compare pictures with your printer.
- ⚠ Make sure, that no belt is twisted.

PASO 21 Colocando las correas: preparación de las piezas



i The color of the belt-clamps may be different depending on if you have an Original Prusa XL Enclosure. **The procedure is the same, please continue.**

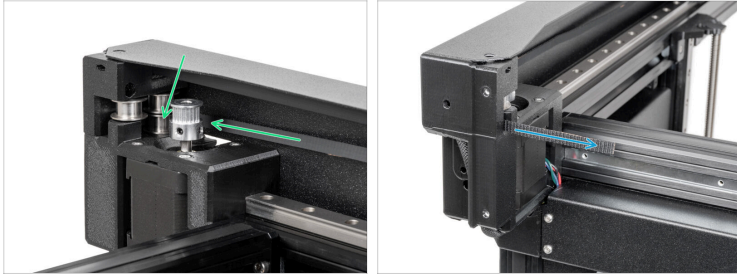
- Para los siguientes pasos, por favor prepara:
- New XY belts (2x)
- XL-belt-clamp (2x) *removed in previous steps*
- M3x12rT screws (4x) *removed in previous steps*

PASO 22 Colocando la correa inferior: lado delantero derecho



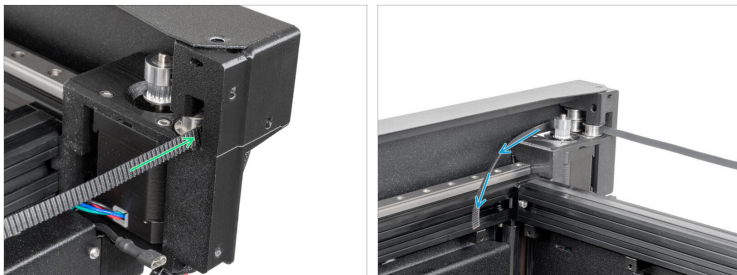
- Desde la parte frontal de la impresora:
- Take one of the belts.
- Insert the one end of the belt into the front lower section of the Y-carriage-right-base.
- The belt has to be facing toward the printer with the teeth showing (not the smooth side of the belt).
- ⓘ Comprueba dos veces que los dientes están orientados hacia la máquina.
- On the inner side of the Y-carriage-right-base pull the the belt.
- ⚠ **No tires demasiado de la correa, puede caerse de la Y-carriage-right-base y habrá que repetir todo el proceso de fijación de la correa desde el principio.**

PASO 23 Colocando la correa inferior: lado trasero derecho



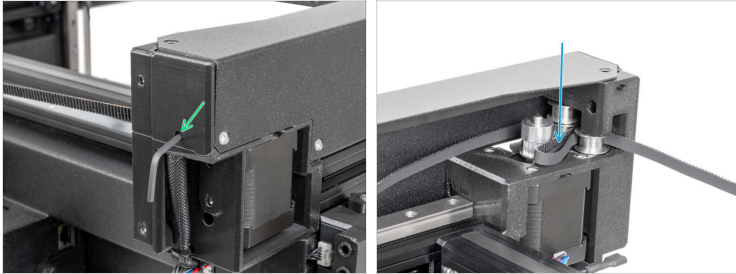
- Pull the belt some more and insert it behind the lower pulley.
- Pull the belt, which is now inserted through the lower pulley.

PASO 24 Colocando la correa inferior: lado trasero izquierdo



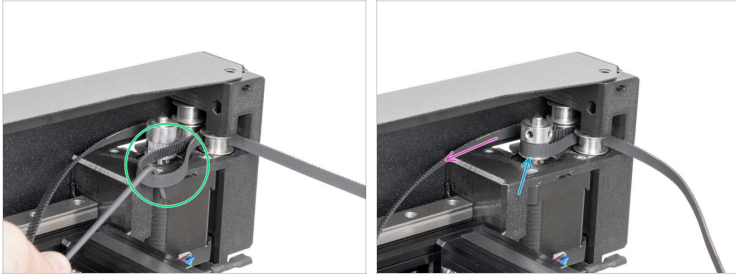
- Pull the belt some more and insert it behind the lower pulleys.
- Pull the belt, which is now inserted through the lower pulleys.

PASO 25 Colocando la correa inferior: preparando la correa de la polea del motor



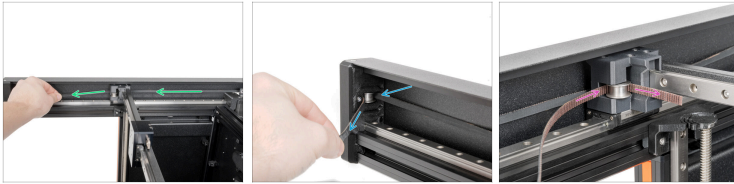
- From the rear side of the printer:
- Insert the 2.5 mm Allen key through the hole to create a loop on the belt.
- When the loop is created, you can remove the Allen key. **Do not pull the belt!**

PASO 26 Colocando la correa superior: fijando la correa de la polea del motor



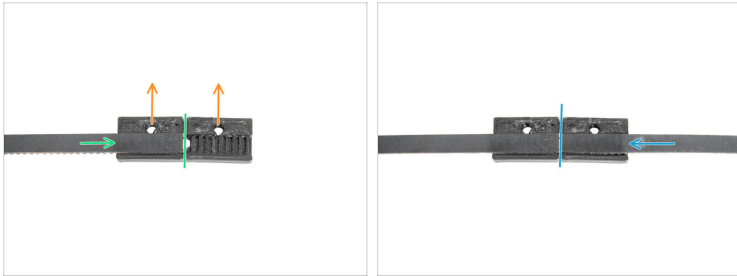
- Desde la parte frontal de la impresora:
- Using a shorter side of the 2.5 mm Allen key, pull gently the belt to create larger loop.
- Attach the loop on the motor pulley.
- Pull the belt to secure its position on the pulley.

PASO 27 Colocando la correa inferior: lado izquierdo



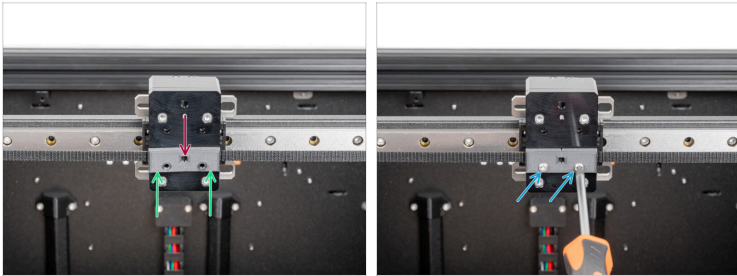
- i When you pull on the belt you will feel more resistance from the XY motor, that's perfectly fine.
- Pull the belt some more and guide it behind the Y-carriage-left-base.
- Wrap the belt around the pulley on the front left side.
- Wrap the belt around the pulley in the Y-carriage-left-base.

PASO 28 Colocando la correa inferior: sujeción de la correa



- i** The color of the belt-clamps may be different depending on if you have an Original Prusa XL Enclosure. The procedure is the same, please continue.
- i** This image has been taken outside the printer on a white background for better visibility and definition. Follow this step on your printer.
- Prepare one belt-clamp facing with the holes for the screws facing up.
- Attach the left end of the belt to the belt-clamp. The end of the belt must be on half of the belt-clamp.
- Attach the right end of the belt to the belt-clamp. The end of the belt must be on half of the belt-clamp.
- i** The belt-clamp with the belts will be turned by 180° and attached to the X-carriage.

PASO 29 Colocando la correa inferior: fijando la sujeción de la correa



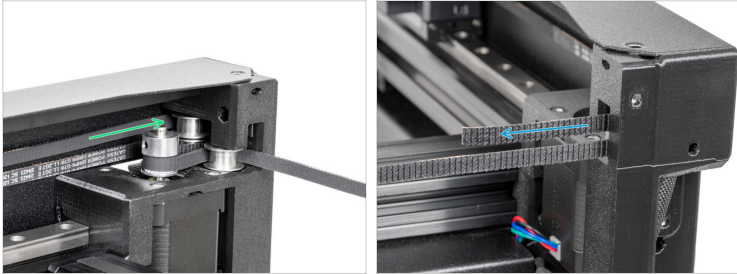
- ◆ Turn the prepared belt-clamp by 180° and attach the belt-clamp with the belts on the X-carriage.
- ◆ Check the belts if they are in their position. If not repair the position by the previous step.
- ◆ Insert two M3x12rT screws and secure them using a T10 Torx screwdriver.
- ◆ ¡Bien hecho! Uno de las correas está atornillada. Probemos con la segunda.

PASO 30 Colocando la correa superior: lado delantero izquierdo



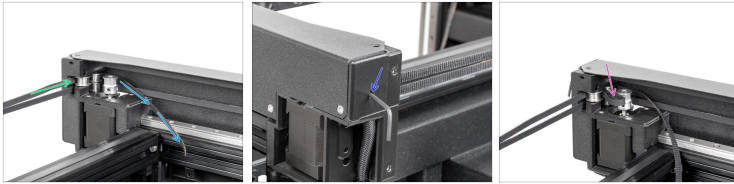
- ◆ Desde la parte frontal de la impresora:
- ◆ Take the second belt.
- ◆ Insert the one end of the belt into the front upper section of the Y-carriage-left-base.
- ◆ The belt has to be facing toward the printer with the teeth showing (not the smooth side of the belt).
- ⓘ Comprueba dos veces que los dientes están orientados hacia la máquina.
- ◆ On the inner side of the Y-carriage-left-base pull the the belt.
- ⓘ No tires demasiado de la correa, puede caerse de la x-carriage-left-base y habrá que repetir todo el proceso de fijación de la correa desde el principio.

PASO 31 Colocando la correa superior: lado trasero izquierdo



- ◆ Pull the belt more and insert it behind the upper pulley.
- ◆ Pull the belt, which is now inserted through the upper belt pulley.

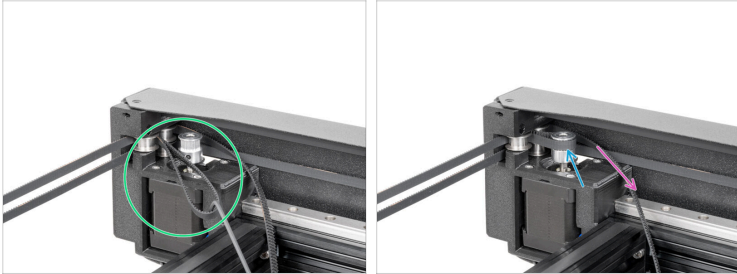
PASO 32 Colocando la correa superior: lado trasero derecho



- i** *Hint: For the simplest possible assembly, remove the fifth Nextruder **(for Five-head users only)** and place it on top of the box on the heating heatbed.*
- Pull the belt more and insert it behind the upper pulleys.
- Pull the belt, which is now inserted through the upper pulleys.
- From the rear side of the printer:

 - Insert the 2.5 mm Allen key through the hole to create a loop on the belt.
 - When the loop is created, you can remove the Allen key. Do not pull the belt!
- Continúa en el siguiente paso.

PASO 33 Colocando la correa inferior: fijando la correa de la polea del motor



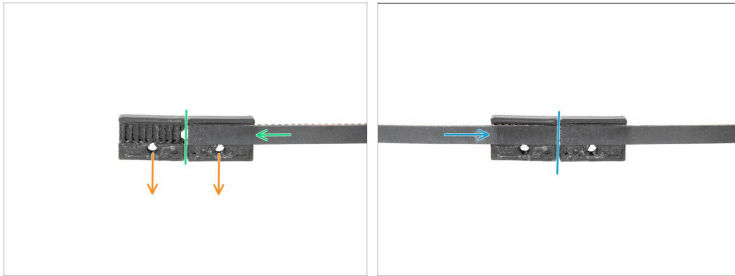
- Desde la parte frontal de la impresora:
- Using a shorter side of the 2.5 mm Allen key, pull gently the belt to create larger loop.
- Attach the loop on the motor pulley.
- Pull the belt to secure its position on the pulley.

PASO 34 Colocando la correa superior: lado derecho



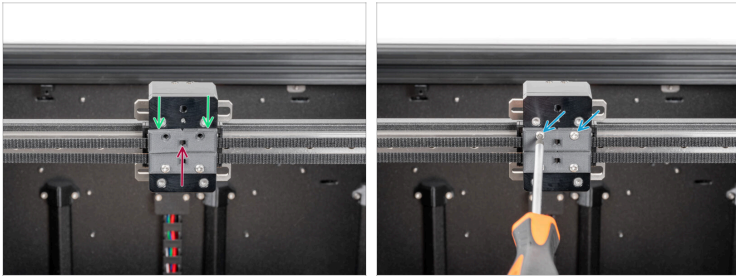
- i When you pull on the belt you will feel more resistance from the XY motor, that's perfectly fine.
- Pull more the belt and stretch the belt behind the Y-carriage-right-base.
- Pull the belt around the pulley on the right front side.
- Pull the belt around the pulley in the Y-carriage-right-base.

PASO 35 Colocando la correa superior: sujeción de la correa



- i** The color of the belt-clamps may be different depending on if you have an Original Prusa XL Enclosure. The procedure is the same, please continue.
- i** This image has been taken outside the printer on a white background for better visibility and definition. Follow this step on your printer.
- Prepare one belt-clamp facing with the holes for the screws facing down.
- Attach the right end of the belt to the belt-clamp. The end of the belt must be on half of the belt-clamp.
- Attach the left end of the belt to the belt-clamp. The end of the belt must be on half of the belt-clamp.
- i** La belt-clamp con las correas se girará 180° y se fijará al carro X.

PASO 36 Colocando la correa inferior: fijando la sujeción de la correa



- Turn the prepared belt-clamp by 180° and attach the belt-clamp with the belts on the X-carriage.
- Check the belts if they are in their position. If not repair the position by the previous step.
- Insert two M3x12rT screws and secure them using a T10 Torx screwdriver.
- Well done! Both of the belts are fastened.

PASO 37 Tensado de la correa



- On the front side of the printer:
- Using a 2.5mm Allen key, slightly tighten the M3 screw holding the left CoreXY tensioner.
- Using a 2.5mm Allen key, slightly tighten the M3 screw holding the right CoreXY tensioner.
- No tenses completamente la correa, procede con el siguiente paso, donde hay un video sobre el ajuste de la tensión de las correas.

PASO 38 Tensado de la correa: video

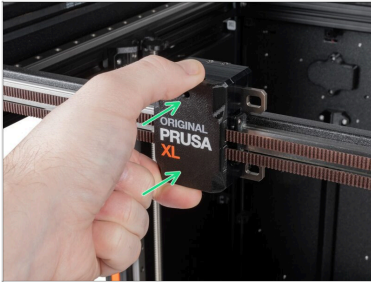
- En la Original Prusa XL, ajustar la correa a la tensión óptima es fundamental para conseguir una buena calidad en las impresiones. Una correa floja puede provocar desplazamientos de capas, imágenes fantasma u otras anomalías en la impresión, como obtener una forma irregular en lugar de un círculo perfecto. Una correa demasiado tensa puede provocar un movimiento irregular en los ejes X e Y.
- Tenemos nuestro propio afinador de correas. La aplicación determina la tensión de la correa midiendo la frecuencia de la vibración generada al tocarla. Sigue las instrucciones del vídeo a continuación para ajustar la correa.

PASO 39 X-carriage cover: preparación de las piezas



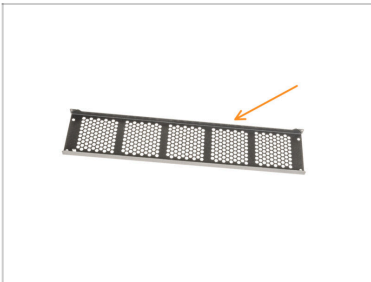
- **Para los siguientes pasos, por favor prepara:**
- X-carriage-cover (1x)

PASO 40 Colocando la X-carriage-cover



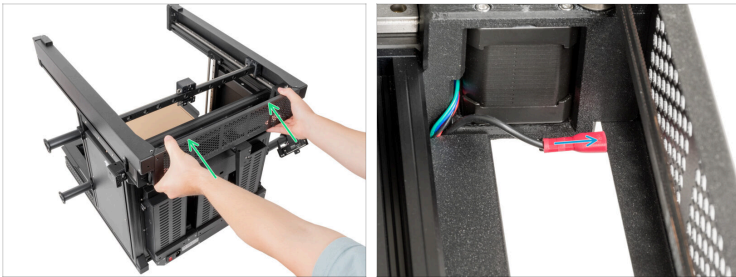
- Attach the X-carriage cover.

PASO 41 Cubierta CoreXY: preparación de las piezas



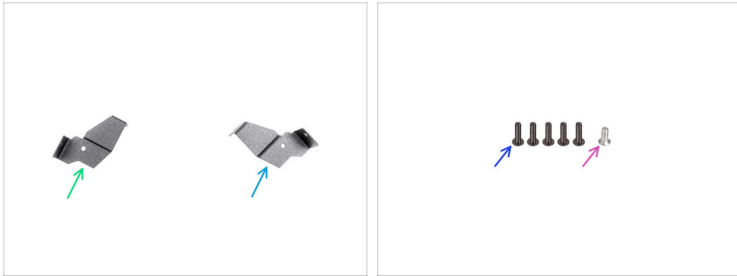
- Para los siguientes pasos, por favor prepara:
- CoreXY cover (1x)

PASO 42 Colocando la cubierta del CoreXY



- Gently attach the CoreXY cover on the back of the CoreXY.
- On the inner side of the CoreXY cover, connect the PE connector.

PASO 43 Opcional: Soportes de fijación: preparación de piezas

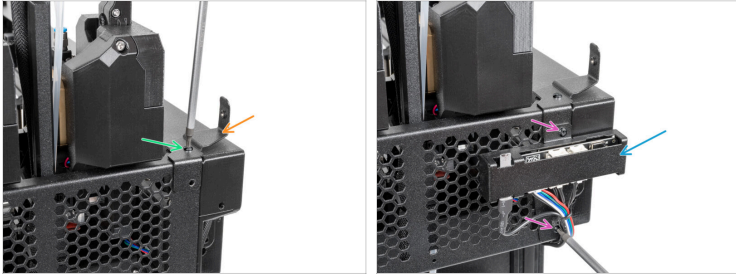


i The next steps are for users who have an Original Prusa XL Enclosure add-on, otherwise skip to the **CoreXY securing: parts preparation**

■ Para los siguientes pasos, por favor prepara:

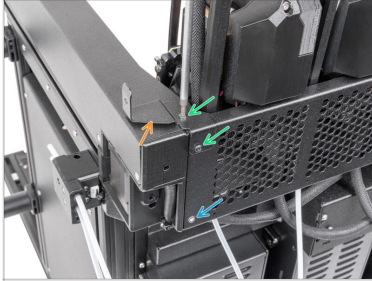
- Soporte de fijación trasero izquierdo (1x)
- Soporte de fijación trasero derecho (1x)
- M3x10rT screw (5x)
- M3x6bT (1x)

PASO 44 Opcional: Asegurando la parte trasera izquierda



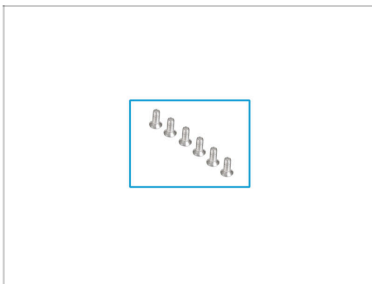
- Gira la impresora de modo que la parte trasera quede frente a ti.
- Fija el soporte de fijación trasero izquierdo.
- Fija el soporte de fijación trasero izquierdo con el tornillo M3x10rT.
- Gently attach the XL enclosure board assembly. **Don't pinch any cable!**
- Fija el conjunto de la placa XL enclosure con dos tornillos M3x10rT.

PASO 45 Opcional: Asegurando la parte trasera derecha



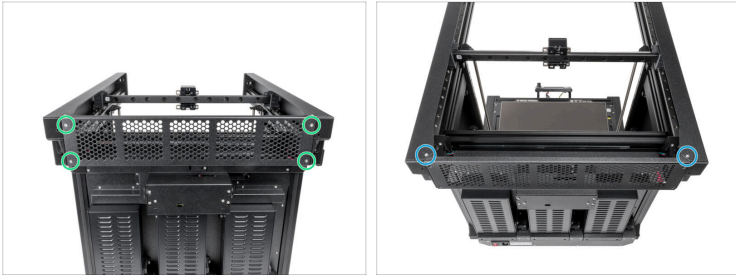
- Fija el soporte de fijación trasero izquierdo.
- Secure the fixing bracket rear left with two M3x10rT screws.
- Secure the M3x6bT screw using a T10 Torx screwdriver.

PASO 46 Asegurando la cubierta CoreXY: preparación de las piezas



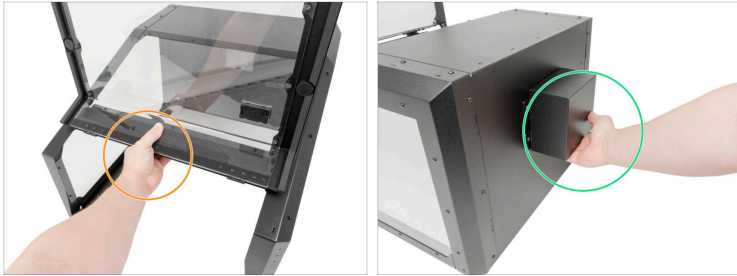
- **Para los siguientes pasos, por favor prepara:**
- M3x6bT screws (6x) *removed in previous steps*

PASO 47 Asegurando la cubierta CoreXY



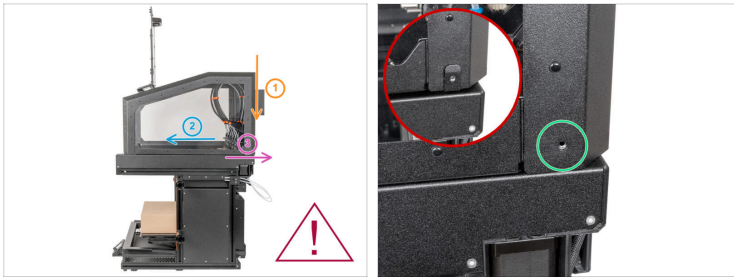
- ◆ Insert four M3x6bT screws and tighten them using a T10 Torx screwdriver.
- ◆ Insert two M3x6bT screws and tighten them using a T10 Torx screwdriver.
- ◆ If you have an Original Prusa XL Enclosure, please proceed to the next step. Otherwise proceed to the **Installing the Wi-Fi antenna.**


PASO 48 Opcional: Preparación del cerramiento




- En el Cerramiento ensamblado, abre la tapa.
- Sujeta el cerramiento por la parte delantera, donde se encuentra la placa de soporte.
- Sujete el cerramiento por la parte posterior, donde se encuentra la tapa de filtración.

PASO 49 Opcional: Colocación del cerramiento





 Para este paso, llama a alguien para que te ayude a colocar el cerramiento a la impresora.


 **No pellizques ningún cable del Cerramiento.**
¡Cuidado con los cables!

 Fija con cuidado el cerramiento a la impresora en tres pasos:

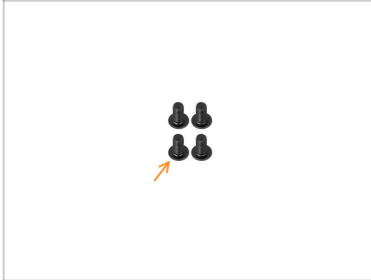
 1. Coloca el cerramiento en la impresora.

 2. Empuja el cerramiento hacia la parte delantera de la impresora.

 3. Empuja el cerramiento hacia la parte posterior de la impresora.

 Alinea los agujeros para los tornillos.

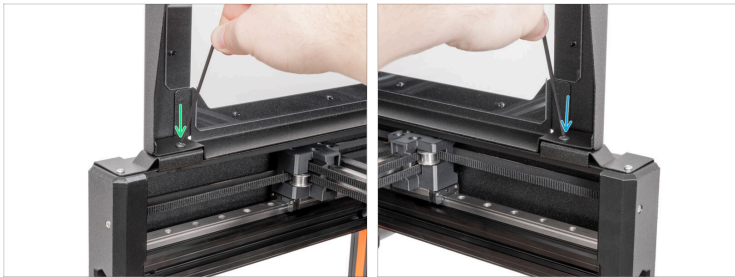
PASO 50 Opcional: Asegurando el cerramiento: preparación de las piezas



● Para los siguientes pasos, por favor prepara:

● M4x8r screw (4x)

PASO 51 Opcional: Asegurando la parte delantera



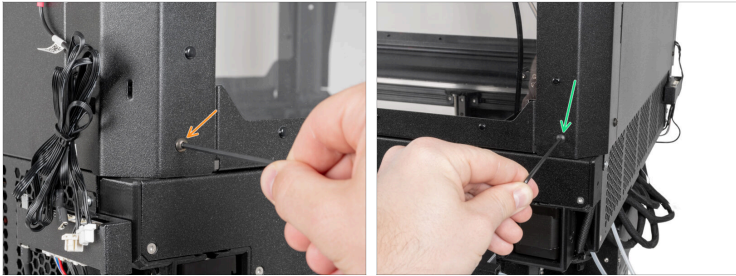
● Desde la parte frontal del cerramiento:

● Fija la esquina inferior izquierda con un tornillo M4x8r al fixing-bracket-front-left utilizando una llave Allen de 2.5 mm.

● Fija la esquina inferior derecha con un tornillo M4x8r al fixing-bracket-front-right utilizando una llave Allen de 2.5 mm.

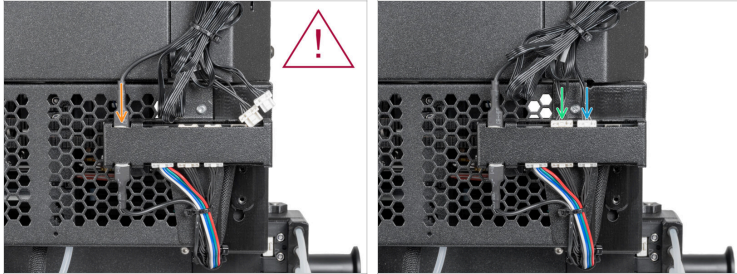
⚠ **Cierra la tapa.** Esto evita que la tapa se cierre por gravedad durante la manipulación.

PASO 52 Opcional: Asegurando la parte trasera



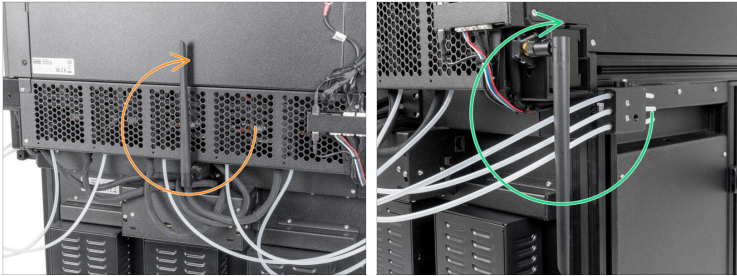
- From the rear side of the printer:
- Fija la esquina inferior izquierda con un tornillo M4x8r al fixing-bracket-back-right utilizando una llave Allen de 2.5mm.
- Fija la esquina inferior izquierda con un tornillo M4x8r al fixing-bracket-back-left utilizando una llave Allen de 2.5 mm.

PASO 53 Opcional: Conexión de los cables del Cerramiento



- Attach the PE fastener to the connection box.
- ⚠ **Asegura completamente el cable PE a la XL Enclosure board cover.**
- Coje el cable del LED (5 hilos) y conecta el extremo del cable al conector izquierdo del divisor del FDM XL Enclosure.
- Coje el cable del ventilador (4 hilos) y conecta el extremo del cable al conector derecho del divisor del FDM XL Enclosure.

PASO 54 Rotando la antena Wi-Fi



- Wi-Fi antenna on the back of the printer:
 - Turn the back antenna upwards.
- Wi-Fi antenna on the side of the printer:
 - Turn the side antenna upwards.

PASO 55 Conectando la impresora



- Enciende el interruptor (símbolo "I").
- From the rear side of the printer, plug the PSU cable.

PASO 56 ¡El trabajo está terminado!



- ◆ Well done! You've replaced the XY belts on your Original Prusa XL.
