

Table des matières

Comment emballer la Prusa CORE One pour le retour - Matériel d'emballage d'origine	3
Étape 1 - Introduction	5
Étape 2 - Prérequis	6
Étape 3 - Outils nécessaires pour ce guide	7
Étape 4 - Emballage nécessaire pour ce guide	8
Étape 5 - Fixations nécessaires pour ce guide	8
Étape 6 - Protection des coins	9
Étape 7 - Préparation de l'imprimante	10
Étape 8 - Retrait des accessoires	11
Étape 9 - Comment retirer la bordure	12
Étape 10 - Retrait de la bordure	13
Étape 11 - Retrait du xLCD	14
Étape 12 - Déconnexion du xLCD	14
Étape 13 - Fixation de la bordure	15
Étape 14 - Retrait du support de bobine	16
Étape 15 - Emballage des accessoires	17
Étape 16 - Fixation du CoreXY	18
Étape 17 - Fixation du cache en carton de l'imprimante	18
Étape 18 - Préparation de la boîte principale	19
Étape 19 - Fixation de l'insert en mousse supérieur	20
Étape 20 - Emballage du colis	21
Étape 21 - Étiquetage du colis	22
Étape 22 - L'imprimante est prête à être expédiée	22

Comment emballer la Prusa CORE One pour le retour - Matériel d'emballage d'origine



help.prusa3d.com/g829356

**Scannez le QR code
pour afficher la
dernière version de
ce chapitre.**



ÉTAPE 1 Introduction



- Ce guide vous expliquera comment préparer et emballer votre **Prusa CORE One** pour un retour ou une réparation en utilisant le matériel d'emballage que nous fournissons avec les imprimantes assemblées.
- **Pour ce manuel, veuillez préparer l'intégralité du matériel d'emballage d'origine de l'imprimante Prusa CORE One qui vous a été envoyé.**
- Contactez notre Support client pour recevoir l'étiquette d'expédition.
- ⓘ Assurez-vous de lire attentivement chaque étape ! Les couleurs sur les points hexagonaux correspondent aux marqueurs sur les photos.
- ⚠ **L'emballage avec l'imprimante est lourd ! Demandez toujours de l'aide à une autre personne pour la manipulation.**

ÉTAPE 2 Prérequis



- ① Avant de commencer à l'emballer, sortez votre téléphone ou votre appareil photo et prenez des photos de l'imprimante avant et pendant le processus d'emballage.
- ◆ Assurez-vous que l'autocollant du numéro de série est présent à l'arrière de l'imprimante. Si ce n'est pas le cas, veuillez contacter immédiatement le support.
- ◆ Téléchargez le **PDF de la liste de Service Prusa** et remplissez le formulaire. Résumez le problème pour permettre à nos techniciens de réparer plus rapidement votre imprimante.
 - ① La liste de service peut être modifiée directement à partir du navigateur et doit être envoyée avec des images du processus d'emballage.
- ⚠ Lorsque vous remplissez la liste de service, ne référez pas au chat ou à la correspondance par e-mail ! Rédigez un résumé des problèmes que vous rencontrez.u

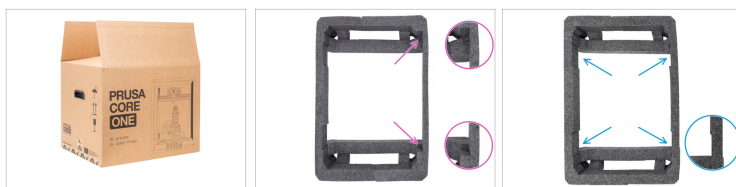
ÉTAPE 3 Outils nécessaires pour ce guide



■ Pour ce guide, veuillez préparer :

- Clé Allen de 2,5 mm
- Film d'emballage noir - facultatif, mais recommandé pour ajouter une protection supplémentaire à la boîte.
- Ruban d'emballage
- Les autocollants fragiles (4x) peuvent être **téléchargés ici**.

ÉTAPE 4 Emballage nécessaire pour ce guide



✦ Pour ce guide, veuillez préparer :

- ✦ Boîte principale de la Prusa CORE One (1x)
- ✦ Insert en mousse inférieur (1x)
 - ❗ Notez la découpe pour la poignée de porte.
- ✦ Insert en mousse supérieur (1x)
 - ❗ Notez les découpes pour les charnières.
- ✦ Continuez à l'étape suivante...

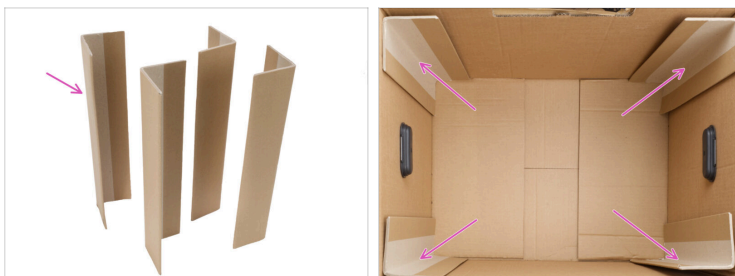
ÉTAPE 5 Fixations nécessaires pour ce guide



✦ Pour ce guide, veuillez préparer :

- ✦ Cache en carton pour l'imprimante (1x)
- ✦ Insert supérieur en carton (1x)
- ✦ Boîte de Prusament pour les accessoires (1x)
- ✦ Carton intérieur de fixation du CoreXY (2x)

ÉTAPE 6 Protection des coins



- Placez l'un des quatre inserts en carton durci à chaque coin de la boîte.

ÉTAPE 7 Préparation de l'imprimante



- i Si vous possédez la version CORE ONE+, le support de bobine est différent.
- Si vous avez chargé le filament, déchargez-le de la hotend. Sur l'écran, accédez à *Filament* -> *Décharger Filament*.
- Retirez le filament de la hotend. Il est nécessaire de le retirer complètement de l'imprimante.
- Retirez la plaque d'impression et protégez-la dans du papier bulle ou plusieurs couches de papier, afin qu'elle ne puisse pas être rayée. Mettez la plaque d'impression protégée de côté pour plus tard.
- Déplacez l'axe Z vers le bas. Sur l'écran, accédez à *Contrôle* -> *Déplacer l'axe* -> *Déplacer Z*.
- Refroidissez l'imprimante. Aller dans *Préchauffage* -> *REFROIDISSEMENT*.
- ! **Attendez que les parties chaudes soient refroidies à température ambiante.** Cela prend environ 10 minutes.

ÉTAPE 8 Retrait des accessoires



- 🟠 Éteignez l'imprimante à l'aide de l'interrupteur situé à l'arrière.
- 🟡 Retirez le câble d'alimentation de l'imprimante et de la prise murale.
- 🟣 Retirez la clé USB du xLCD.
- 📘 Suivez ces étapes si vous avez installé la caméra Buddy3D :
 - 🟠 Débranchez le câble USB-C de la caméra.
 - 🟢 La caméra est maintenue par un aimant. Retirez la caméra en l'écartant du cadre de l'imprimante et mettez-la de côté.

ÉTAPE 9 Comment retirer la bordure



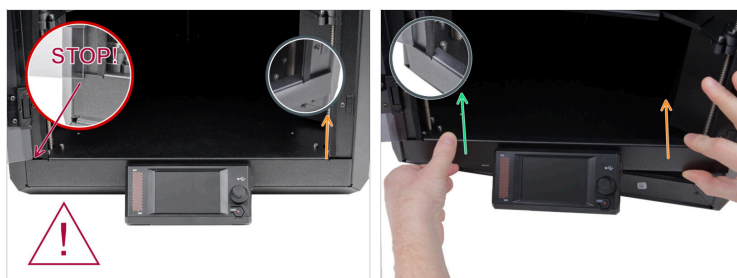
(i) En raison des exigences de transport, l'assemblage du LCD doit être emballé séparément. Cette étape montre comment retirer soigneusement la bordure ainsi que l'assemblage du xLCD.

⚠ Procédez avec précaution pour ne pas endommager la porte ou le joint. **Vérifiez que la bordure n'est pas coincée derrière la porte.**

◆ Saisissez le xLCD avec les deux mains.

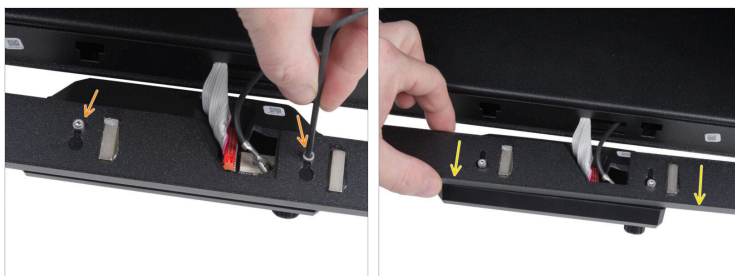
◆ Inclinez soigneusement le dessous afin que la bordure se désengage du cadre.

ÉTAPE 10 Retrait de la bordure



- ⚠ **Procédez avec précaution** pour éviter d'endommager la porte ou le joint. **Vérifiez que la bordure n'est pas coincée derrière la porte.**
- **Retirez soigneusement l'assemblage de l'écran (xLCD et bordure) de l'imprimante en suivant la procédure suivante :**
 - Soulevez lentement la bordure sur le côté droit.
 - Soulevez le côté gauche du panneau avant du cadre gauche de l'imprimante et retirez l'assemblage de l'imprimante.
- ⚠ **N'oubliez pas** que les câbles sont toujours connectés à l'écran LCD. **Ne tirez pas sur l'assemblage** pour éviter les dommages !
- Placez le xLCD et la bordure devant l'imprimante.

ÉTAPE 11 Retrait du xLCD



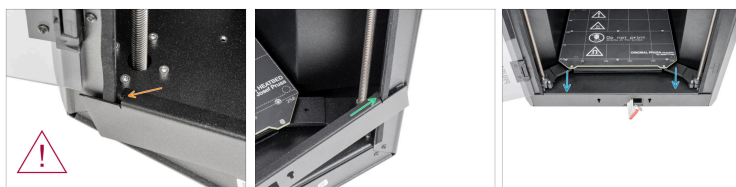
- Desserrez les vis à l'aide d'une clé Allen de 2,5 mm, quelques tours suffisent.
- Retirez le xLCD avec les vis de la bordure en le tirant vers le haut.

ÉTAPE 12 Déconnexion du xLCD



- Retirez délicatement le câble FE du connecteur FE et retirez-le.
- Déconnectez délicatement le câble xLCD du xLCD.
- Emballez le xLCD et la clé USB dans du papier bulle de protection.

ÉTAPE 13 Fixation de la bordure



Procédez avec précaution pour éviter de rayer les pièces ou d'endommager le joint sur les côtés du châssis de l'imprimante.

- Accrochez le côté gauche de la bordure sur le cadre gauche de l'imprimante, en vous assurant que la découpe carrée est solidement fixée au cadre.
- Fixez le côté droit du cadre sur le cadre droit de l'imprimante, en vous assurant que la découpe carrée est solidement fixée au cadre.
- Appuyez doucement sur la bordure vers le bas.

ÉTAPE 14 Retrait du support de bobine



- ① Suivez cette étape uniquement si vous emballez la **CORE ONE+**. Si vous ne possédez pas ce type de support de bobine, passez à l'étape suivante.
- Tournez le support de bobine dans le sens antihoraire.
- Une fois déverrouillé, retirez le support de bobine du puck.
- La PRUSA CORE ONE+ doit être expédiée avec le **support de bobine non fixé à l'imprimante..**
- Placez le support de bobine dans la boîte de filament avec les autres accessoires à l'étape suivante.

ÉTAPE 15 Emballage des accessoires

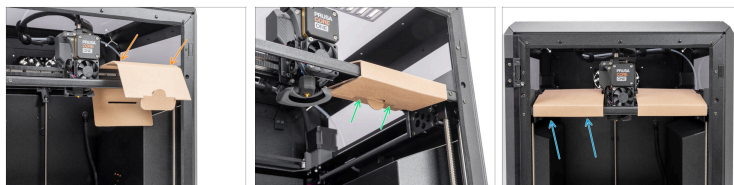


- Insérez les pièces suivantes dans une boîte de Prusament ou de taille similaire.

⚠ **La boîte doit mesurer au maximum 23 cm de large et 21 cm de long (9 x 8,2 pouces) pour pouvoir s'insérer dans le capot latéral de l'imprimante.**

- xLCD emballé
- Un câble d'alimentation
- Outils
- ⓘ Suivez le point suivant uniquement si vous avez installé la caméra Buddy3D :
 - Caméra Buddy3D sécurisée dans un sac en plastique/papier/papier bulle
- Fermez la boîte et mettez-la de côté pour le moment.

ÉTAPE 16 Fixation du CoreXY



- ◆ Déplacez le Nextruder au milieu du CoreXY.
- ◆ Placez l'insert en carton intérieur du CoreXY sur le côté droit du CoreXY et le cadre avant.
- ◆ Fixez l'insert en carton intérieur du CoreXY autour du côté droit du CoreXY et du cadre avant.
- ◆ Répétez le processus sur le côté gauche du CoreXY.
- ◆ Fermez la porte.

ÉTAPE 17 Fixation du cache en carton de l'imprimante



- ◆ Placez le cache en carton de l'imprimante sous l'imprimante.
- ◆ Retournez le cache en carton de l'imprimante autour de l'imprimante.
- ◆ Fixez le cache en carton de l'imprimante.
- ◆ Placez délicatement l'imprimante sur son côté droit.

ÉTAPE 18 Préparation de la boîte principale



⚠ Assurez-vous que les inserts de coin en carton durci sont en place avant d'insérer la mousse inférieure.

- 🟢** Insérez l'insert en mousse inférieur dans la boîte principale.
- 🟠** Notez le côté avec la poignée de porte. Assurez-vous de placer correctement le côté avec la poignée de porte, de sorte que la poignée glisse dans la découpe en mousse.
- 🟡** Saisissez les poignées du cache en carton de l'imprimante avec les deux mains. Soulevez avec vos genoux et placez délicatement l'imprimante dans la boîte principale.

ÉTAPE 19 Fixation de l'insert en mousse supérieur



- Insérez l'insert en mousse supérieur.
- Insérer la boîte de Prusament **remplie de tous les accessoires.**
- Placez la plaque d'impression emballée.
- Placez et fixez l'insert en carton supérieur sur le dessus de l'imprimante


ÉTAPE 20 Emballage du colis



- ◆ À l'aide de ruban adhésif, fermez et sécurisez la boîte.
- ⚠ **Enroulez au moins trois couches de ruban adhésif autour des zones marquées par des lignes rouges, qui indiquent où la boîte en carton est scellée.**
- ◆ Si vous en avez, nous vous recommandons d'utiliser du film d'emballage noir ou du film alimentaire transparent pour ajouter une protection supplémentaire à la boîte.


ÉTAPE 21 Étiquetage du colis



- Placez les autocollants "Fragile" sur les quatre côtés de la boîte. **Ne les placez pas sur le dessus ou le dessous du colis.** Ceci est important pour la gestion du colis du côté du transporteur.
-  Vous obtenez l'étiquette d'expédition auprès de notre service client.
- Placez l'étiquette d'expédition sur un côté avec l'autocollant fragile.

ÉTAPE 22 L'imprimante est prête à être expédiée



-  **Bon travail !** Votre imprimante est prête à être expédiée.
