

Table des matières

Comment emballer la Prusa CORE One pour le retour - Matériel d'emballage personnalisé	3
Étape 1 - Introduction	5
Étape 2 - Prérequis	6
Étape 3 - Outils nécessaires pour ce guide	7
Étape 4 - Matériaux d'emballage personnalisés nécessaires	8
Étape 5 - Préparation de l'imprimante	9
Étape 6 - Retrait des accessoires	10
Étape 7 - Comment retirer la bordure	11
Étape 8 - Retrait de la bordure	12
Étape 9 - Retrait du xLCD	13
Étape 10 - Déconnexion du xLCD	13
Étape 11 - Fixation de la bordure	14
Étape 12 - Retrait du support de bobine	15
Étape 13 - Emballage des accessoires	16
Étape 14 - Fixation du CoreXY	17
Étape 15 - Rembourrage du bas et des coins	18
Étape 16 - Mise en place de l'imprimante dans la boîte	19
Étape 17 - Accessoires et couche supérieure	20
Étape 18 - Fermeture de la boîte	21

Comment emballer la Prusa CORE One pour le retour - Matériel d'emballage personnalisé



help.prusa3d.com/g901523

**Scannez le QR code
pour afficher la
dernière version de
ce chapitre.**



ÉTAPE 1 Introduction



- Ce guide vous expliquera comment préparer et emballer votre Prusa CORE One pour un retour ou une réparation en utilisant votre propre matériel d'emballage.
- ① This guide is for both the CORE ONE and the CORE ONE+ versions of the printer. The main difference packing-wise, is the spool holder.W
- 📌 Assurez-vous de lire attentivement chaque étape !
Les couleurs sur les points hexagonaux correspondent aux marqueurs sur les photos.
- ⚠️ **L'emballage avec l'imprimante est lourd ! Demandez toujours de l'aide à une autre personne pour la manipulation.**
- L'imprimante PRUSA CORE ONE est volumineuse et peut être fragile si elle n'est pas emballée correctement.
Assurez-vous que votre boîte est suffisamment grande pour l'imprimante et les couches de rembourrage.
- Contactez notre Support client pour recevoir les instructions d'expédition et l'étiquette.

Matériel d'emballage personnalisé

ÉTAPE 2 Prerequis



- ① Avant de commencer à l'emballer, sortez votre téléphone ou votre appareil photo et prenez des photos de l'imprimante avant et pendant le processus d'emballage.
- ◆ Assurez-vous que l'autocollant du numéro de série est présent à l'arrière de l'imprimante. Si ce n'est pas le cas, veuillez contacter immédiatement le support.
- ◆ Téléchargez le **PDF de la liste de Service Prusa** et remplissez le formulaire. Résumez le problème pour permettre à nos techniciens de réparer plus rapidement votre imprimante.
 - ① La liste de service peut être modifiée directement à partir du navigateur et doit être envoyée avec des images du processus d'emballage.
- ⚠ Lorsque vous remplissez la liste de service, ne référez pas au chat ou à la correspondance par e-mail ! Rédigez un résumé des problèmes que vous rencontrez.u

ÉTAPE 3 Matériel d'emballage personnalisé Outils nécessaires pour ce guide



● Pour ce guide, veuillez préparer :

● Clé Allen de 2,5 mm

● Film d'emballage noir

ⓘ Il est recommandé de protéger l'emballage contre les dommages.

● Ruban d'emballage

● Autocollants fragiles (4x). Peut être [téléchargé ici](#).

ÉTAPE 4 Matériaux d'emballage personnalisés nécessaires



● Pour ce guide, veuillez préparer :

● Une boîte en carton solide de taille appropriée : au moins 80 x 65 x 68 cm / 31,5 x 25,9 x 26,77 pouces.

Comment emballer la Prusa CORE One pour le retour -
Matériel d'emballage personnalisé



Assurez-vous que le carton est suffisamment solide et épais pour protéger suffisamment l'imprimante.



Matériau de rembourrage. Utilisez principalement du papier bulle, des coussins d'air et des morceaux de mousse d'emballage.



Vous aurez également besoin de papier froissé, mais uniquement comme matériau d'emballage de support.
Ne protégez pas l'imprimante uniquement avec du papier froissé !



N'utilisez PAS de cacahuètes d'emballage (granulés de mousse), de polystyrène ou de papier finement déchiqueté ! Ceux-ci ne conviennent pas pour sécuriser l'imprimante pendant le transport.



Boîte de Prusament, ou toute petite boîte ne dépassant pas 23 x 21 x 8 cm / 9,06 x 8,27 x 3,15 pouces.



Deux fines bandes de carton de 30 x 11 cm / 11,81 x 4,33 pouces - elles serviront à fixer l'extrudeur.

Matériel d'emballage personnalisé

ÉTAPE 5 Préparation de l'imprimante



- Si vous avez chargé le filament, déchargez-le de la hotend. Sur l'écran, accédez à *Filament* -> *Décharger Filament*.
 - Retirez le filament de la hotend. Il est nécessaire de le retirer complètement de l'imprimante.
 - Retirez la plaque d'impression et protégez-la dans du papier bulle ou plusieurs couches de papier, afin qu'elle ne puisse pas être rayée. Mettez la plaque d'impression protégée de côté pour plus tard.
 - Déplacez l'axe Z vers le bas. Sur l'écran, accédez à *Contrôle* -> *Déplacer l'axe* -> *Déplacer Z*.
 - Refroidissez l'imprimante. Aller dans *Préchauffage* -> *REFROIDISSEMENT*.
- ⚠ Attendez que les parties chaudes soient refroidies à température ambiante. Cela prend environ 10 minutes.**

ÉTAPE 6 Retrait des accessoires



- Éteignez l'imprimante à l'aide de l'interrupteur situé à l'arrière.
- Retirez le câble d'alimentation de l'imprimante et de la prise murale.
- Retirez la clé USB du xLCD.
- ⓘ Suivez ces étapes si vous avez installé la caméra Buddy3D :
 - Débranchez le câble USB-C de la caméra.
 - La caméra est maintenue par un aimant. Retirez la caméra en l'écartant du cadre de l'imprimante et mettez-la de côté.

ÉTAPE 7 Comment retirer la bordure



(i) En raison des exigences de transport, l'assemblage du LCD doit être emballé séparément. Cette étape montre comment retirer soigneusement la bordure ainsi que l'assemblage du xLCD.

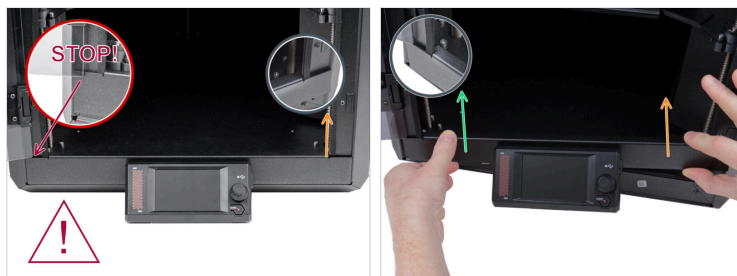
⚠ Procédez avec précaution pour ne pas endommager la porte ou le joint. **Vérifiez que la bordure n'est pas coincée derrière la porte.**

◆ Saisissez le xLCD avec les deux mains.

◆ Inclinez soigneusement le dessous afin que la bordure se désengage du cadre.

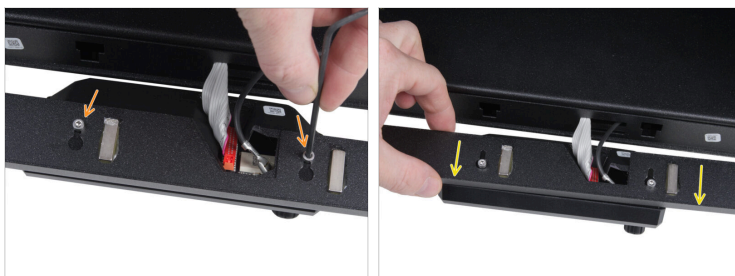
Matériel d'emballage personnalisé

ÉTAPE 8 Retrait de la bordure



- ⚠ **Procédez avec précaution** pour éviter d'endommager la porte ou le joint. **Vérifiez que la bordure n'est pas coincée derrière la porte.**
- ⬢ **Retirez soigneusement l'assemblage de l'écran (xLCD et bordure) de l'imprimante en suivant la procédure suivante :**
 - 🟠 Soulevez lentement la bordure sur le côté droit.
 - 🟢 Soulevez le côté gauche du panneau avant du cadre gauche de l'imprimante et retirez l'assemblage de l'imprimante.
- ⚠ **N'oubliez pas** que les câbles sont toujours connectés à l'écran LCD. **Ne tirez pas sur l'assemblage** pour éviter les dommages !
- ⬢ Placez le xLCD et la bordure devant l'imprimante.

ÉTAPE 9 Retrait du xLCD



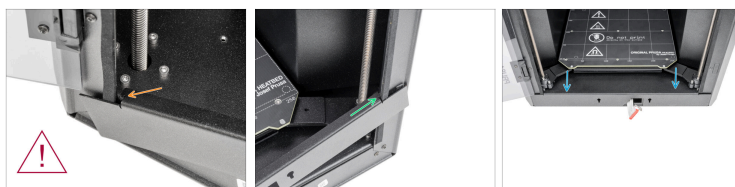
- Desserrez les vis à l'aide d'une clé Allen de 2,5 mm, quelques tours suffisent.
- Retirez le xLCD avec les vis de la bordure en le tirant vers le haut.

ÉTAPE 10 Déconnexion du xLCD



- Retirez délicatement le câble FE du connecteur FE et retirez-le.
- Déconnectez délicatement le câble xLCD du xLCD.
- Emballez le xLCD et la clé USB dans du papier bulle de protection.

ÉTAPE 11 Fixation de la bordure



Procédez avec précaution pour éviter de rayer les pièces ou d'endommager le joint sur les côtés du châssis de l'imprimante.

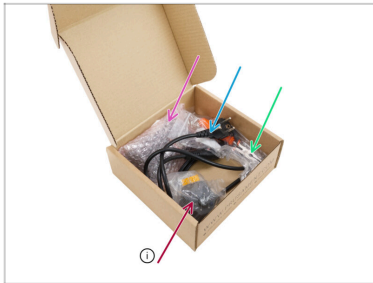
- Accrochez le côté gauche de la bordure sur le cadre gauche de l'imprimante, en vous assurant que la découpe carrée est solidement fixée au cadre.
- Fixez le côté droit du cadre sur le cadre droit de l'imprimante, en vous assurant que la découpe carrée est solidement fixée au cadre.
- Appuyez doucement sur la bordure vers le bas.

ÉTAPE 12 Retrait du support de bobine



- i Suivez cette étape uniquement si vous emballez la **CORE ONE+**. Si vous ne possédez pas ce type de support de bobine, passez à l'étape suivante.
- Tournez le support de bobine dans le sens antihoraire.
- Une fois déverrouillé, retirez le support de bobine du puck.
- La PRUSA CORE ONE+ doit être expédiée avec le **support de bobine non fixé à l'imprimante..**
- Placez le support de bobine dans la boîte de filament avec les autres accessoires à l'étape suivante.

ÉTAPE 13 Emballage des accessoires



- Insérez les pièces suivantes dans une boîte de Prusament ou de taille similaire.

⚠ La boîte doit mesurer au maximum 23 cm de large et 21 cm de long (9 x 8,2 pouces) pour pouvoir s'insérer dans le capot latéral de l'imprimante.

- xLCD emballé
- Un câble d'alimentation
- Outils
- ⓘ Suivez le point suivant uniquement si vous avez installé la caméra Buddy3D :
 - Caméra Buddy3D sécurisée dans un sac en plastique/papier/papier bulle
- Fermez la boîte et mettez-la de côté pour le moment.

Matériel d'emballage personnalisé
ÉTAPE 14 Fixation du CoreXY



- Déplacez le Nextruder vers l'avant et centrez-le au milieu du CoreXY.
- Prenez l'une des deux bandes de carton et enroulez-la autour du côté droit du Core XY et du cadre avant.
- Préparez une bande de ruban adhésif et gardez-la à portée de main afin de pouvoir fixer la bande de carton une fois que vous l'aurez complètement enroulée.
- Assurez-vous que le carton est correctement fixé en place.
- Répétez le processus sur le côté gauche du CoreXY.
- Fermez la porte.

Matériel d'emballage personnalisé
ÉTAPE 15 Rembourrage du bas et des coins



- ◆ Assurez-vous que la couche de rembourrage est suffisamment épaisse et que le rembourrage est réparti uniformément sur tout le fond de la boîte.
- ◆ Il est très important de **sécuriser les coins de l'imprimante**, car ces zones présentent le risque le plus élevé. Ajoutez un rembourrage supplémentaire aux coins inférieurs avant de fixer les côtés.
- ◆ Avant d'ajouter l'imprimante, préparez la couche principale de rembourrage - coussins d'air ou papier bulle avec de grosses bulles. Alignez les coussins d'air le long de tous les côtés intérieurs de la boîte.
- ⓘ Notez que davantage de rembourrage sur les côtés et le long des coins sera ajouté plus tard une fois l'imprimante placée dans la boîte.

Matériel d'emballage personnalisé

ÉTAPE 16 Mise en place de l'imprimante dans la boîte



- i Placez soigneusement l'imprimante au milieu de la boîte. Assurez-vous que lorsque l'imprimante est placée dans la boîte, il y a suffisamment d'espace en haut pour pouvoir ajouter plus de rembourrage ultérieurement.
- ◆ Une fois l'imprimante dans la boîte, il devrait encore y avoir de l'espace libre sur les côtés et les coins supérieurs pour ajouter plus de papier bulle.
- ◆ Ajoutez soigneusement plus de rembourrage sur les côtés. Assurez-vous que tous les côtés de l'imprimante sont rembourrés uniformément.
- ◆ Une fois l'imprimante centrée et rembourrée sur tous les côtés, concentrez-vous sur le renforcement du rembourrage des coins.
- ⚠ **Assurez-vous que la boîte ne soit pas bombée sur les côtés ! Ne poussez pas le rembourrage avec force.**

Matériel d'emballage personnalisé
ÉTAPE 17 Accessoires et couche supérieure



- ◆ Une fois l'imprimante uniformément protégée et les coins renforcés, ajoutez la boîte avec les accessoires sur la partie supérieure de l'imprimante.
 - ◆ Placez la plaque d'impression sur le dessus de la boîte d'accessoires et fixez les deux en place avec du papier froissé.
 - ◆ Procédez à l'ajout uniforme de papier bulle ou de coussins d'air sur le dessus de l'imprimante.
- ⚠ **Essayez de fermer le couvercle de la boîte. Si le dessus ou un côté est bombé, réorganisez le rembourrage.**

ÉTAPE 18 Fermeture de la boîte



- Fermez la boîte et collez du ruban adhésif sur les zones mises en évidence. Utilisez au moins deux couches de ruban adhésif.
- Vous pouvez envelopper la boîte dans du film plastique (film alimentaire) pour la rendre plus solide et la protéger de tout dégât des eaux.
- Placez l'étiquette Fragile sur tous les côtés de la boîte.
Assurez-vous que les flèches sur les étiquettes pointent vers le haut de la boîte.
- Bien joué !
Votre imprimante est désormais protégée pour le voyage. Utilisez les instructions de notre équipe de support client pour organiser le ramassage.
