

Tabla de Contenido

| | |
|--|----|
| How to replace the PDU splitter (XL) | 3 |
| Paso 1 - Introduction | 4 |
| Paso 2 - Herramientas necesarias | 5 |
| Paso 3 - Preparación de la impresora | 5 |
| Paso 4 - Retirando el middle-rear-panel | 6 |
| Paso 5 - Desmontaje de la tapa del interruptor | 6 |
| Paso 6 - Retirando la cubierta de la fuente de alimentación | 7 |
| Paso 7 - Retirando los cables de la fuente de alimentación (izquierda) | 8 |
| Paso 8 - Retirando los cables de la fuente (medio) | 9 |
| Paso 9 - Retirando los cables de la fuente de alimentación (derecha) | 9 |
| Paso 10 - Retirando la fuente de alimentación del marco. | 10 |
| Paso 11 - Retirando la PDU | 11 |
| Paso 12 - The new PDU splitter: parts preparation | 11 |
| Paso 13 - Colocación de la nueva PDU | 12 |
| Paso 14 - Recolocando la fuente de alimentación principal - parte 3 | 12 |
| Paso 15 - Recolocando la fuente de alimentación central | 14 |
| Paso 16 - Recolocando la fuente de alimentación derecha | 15 |
| Paso 17 - Montando las tapas de los interruptores | 16 |
| Paso 18 - Montando la cubierta de la fuente de alimentación | 16 |
| Paso 19 - Montaje del middle-rear-panel | 17 |
| Paso 20 - Probando la impresora | 17 |
| Paso 21 - ¡Buen trabajo! | 18 |

How to replace the PDU splitter (XL)



help.prusa3d.com/g906667

Escanea el código
QR para ver la última
versión de este
capítulo.

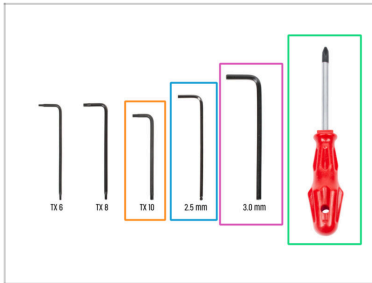


PASO 1 Introduction



- ◆ This guide will walk you through the process of replacing the PDU splitter on your Original Prusa XL printer.
- ◆ All necessary parts are available in our e-shop: prusa3d.com
- ⓘ Note that you must be logged in to access the spare parts section.
- 📌 Do not throw away any screws or parts that you removed from the printer. We will use them again when mounting the new PDU.
- ⓘ Original Prusa XL printers with one or two toolheads have two PSU units in the back. Original Prusa XL printers with five toolheads have three PSU units. This guide shows how to replace the PDU splitter on all versions of the printer.

PASO 2 Herramientas necesarias



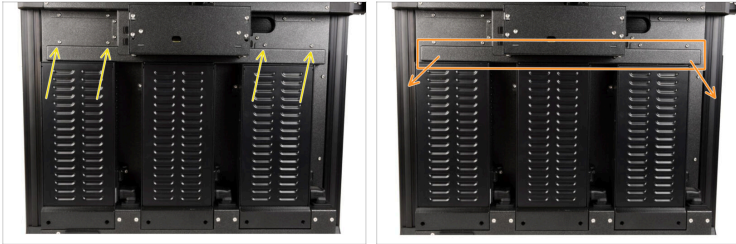
- **Para los siguientes pasos, por favor prepara:**
- Destornillador Torx TX10
- Llave Allen de 2.5mm
- Llave Allen de 3.0mm
- Destornillador Philips

PASO 3 Preparación de la impresora



- Desde la parte trasera, apaga el interruptor de encendido (símbolo "O").
 - Desenchufa el cable de alimentación.
 - ⓘ Deja la impresora apagada y desconectada de la red eléctrica durante al menos 10 minutos antes de proceder al siguiente paso.
- ⚠ ¡No retires los tornillos de la PDU bajo ninguna circunstancia!**

PASO 4 Retirando el middle-rear-panel



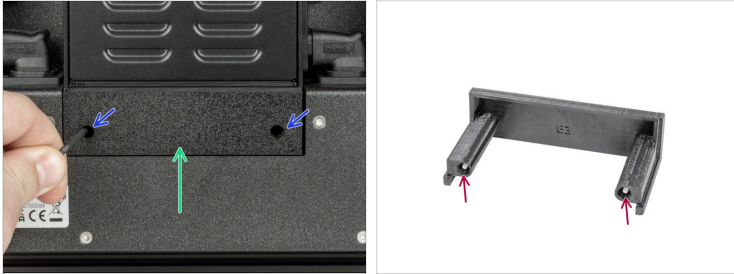
- Con un destornillador TX 10, afloja 4 tornillos M3x5rT. No los tires, los utilizaremos más tarde.
- Retira el panel central trasero tirando suavemente de él para separarlo de la impresora.

PASO 5 Desmontaje de la tapa del interruptor



- Localiza la tapa del interruptor en el lado derecho de cada fuente de alimentación.
- Con la llave Allen de 2.5mm, retira el tornillo M3x8 y saca la tapa del interruptor.

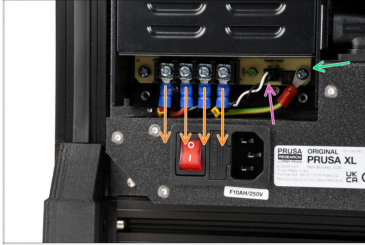
PASO 6 Retirando la cubierta de la fuente de alimentación



- Con una llave Allen de 2.5mm, afloja los dos tornillos M3x10 que sujetan la tapa de la fuente de alimentación.
- Desliza con cuidado la tapa hacia fuera. Puedes utilizar la llave Allen de 2.5mm o el destornillador T10 como palanca.
- Deja los dos tornillos M3x10 dentro de la tapa de la fuente de alimentación.

PASO 7 Retirando los cables de la fuente de alimentación (izquierda)

How to replace the PDU splitter (XL)



● Desconecta los siguientes cables:

● Dos pares de cables de alimentación. Utiliza el destornillador Philips para aflojarlos, pero deja los tornillos y arandelas en la PSU.

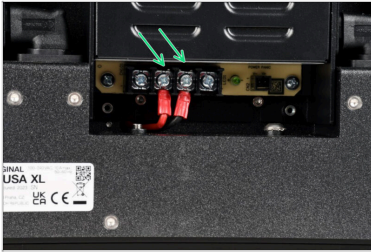
● Modo pánico

⚠ El conector del modo pánico tiene una pestaña de seguridad. Presiona la pestaña antes de desconectar. De lo contrario, el conector podría dañarse.

● Cable PE. Utiliza el destornillador Philips para aflojarlo.

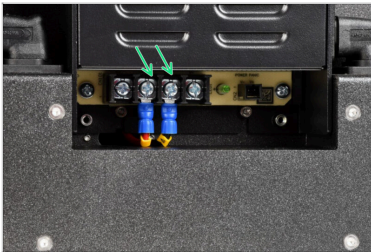
ⓘ Deja el tornillo y la arandela fijados al conector del cable PE.

PASO 8 Retirando los cables de la fuente (medio)



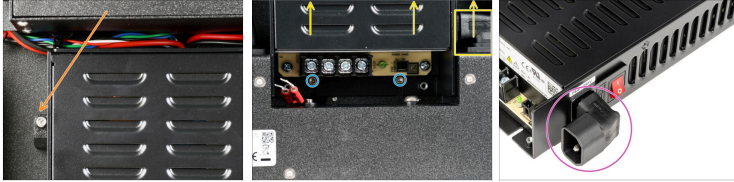
- i** Sigue este paso si vas a desmontar la fuente de alimentación central.
- ◆** Con el destornillador Philips, afloja el par de tornillos y arandelas del centro. Retira los cables, y deja los tornillos y arandelas en la PSU.

PASO 9 Retirando los cables de la fuente de alimentación (derecha)



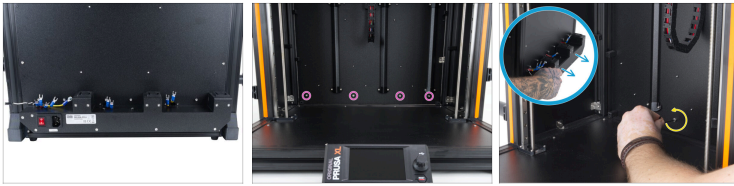
- i** Sigue este paso cuando retires la fuente de alimentación de la derecha.
- ◆** Con el destornillador Philips, afloja el par de tornillos y arandelas del centro. Retira los cables y deja los tornillos y las arandelas en la PSU.

PASO 10 Retirando la fuente de alimentación del marco.



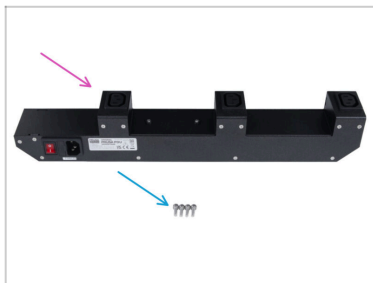
- Con una llave Allen de 2.5 mm, afloja el M3x16 de la PSU-upper-cover-mount.
- Con una llave Allen de 2.5 mm, afloja los dos tornillos M3x8 sin retirarlos.
- Mientras sujetas la fuente de alimentación con una mano, agarra el adaptador de CA con la otra y tira hacia arriba, separando la fuente de alimentación del marco posterior.
- Mantén el adaptador de CA conectado a la fuente de alimentación extraída.

PASO 11 Retirando la PDU



- Con cada fuente de alimentación extraída, ya estás listo para intercambiar la PDU.
- Localiza los cuatro tornillos M3x12 debajo de la base calefactable en la parte delantera de la impresora.
- Utiliza la llave Allen de 2.5 para desenroscar cada uno de los tornillos M3x12
- Utiliza una mano para sujetar la PDU por la parte posterior y sepárala del marco posterior una vez que hayas retirado los cuatro tornillos.

PASO 12 The new PDU splitter: parts preparation



- **Para los siguientes pasos, por favor prepara:**
- PDU splitter (1x) *new one*
- M3x12 screws (4x) *reuse the old parts*

PASO 13 Colocación de la nueva PDU



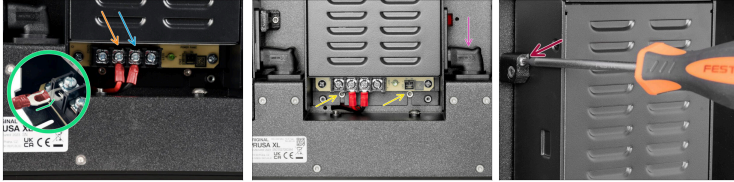
- Prepara la nueva PDU y los cuatro tornillos M3x12.
- Inserta un tornillo M3x12 desde la parte delantera. Alinea la nueva PDU en la posición correcta.
- Mientras sujeta la nueva PDU, fíjala en su sitio con el primer tornillo M3x12.
- Alinea la nueva PDU con los demás orificios. Mientras la sujeta en su sitio, fija la nueva PDU con el resto de tornillos M3x12.

PASO 14 Recolocando la fuente de alimentación principal - parte 3



- Una vez que la fuente de alimentación esté sujeta por los tornillos inferiores y el conector de CA, inserta el tornillo M3x20rT en el soporte de la cubierta y fija la fuente de alimentación.

PASO 15 Recolocando la fuente de alimentación central



- i** Estos dos cables de la fuente de alimentación no están etiquetados.
- ◆** Asegúrate de que la parte doblada del conector del cable esté siempre hacia arriba y conectada debajo de la arandela cuadrada.
- i** Empezando por la izquierda, conecta los cables de la fuente de alimentación.
La polaridad de la fuente de alimentación es:
++--
vacío, rojo, negro, vacío
- ◆** Conecta el cable rojo en el conector central izquierdo.
- ◆** Conecta el cable negro en el conector central derecho.
- ⚠** **Comprueba que ha conectado correctamente los cables.**
Existe el riesgo de dañar la fuente de alimentación o la propia impresora si los cables están mal conectados o no están bien apretados.
- ◆** Mientras empujas la fuente de alimentación hacia abajo, asegúrate de que los tornillos M3x6 se deslizan en las ranuras de la fuente de alimentación.
Apriétalos solo cuando los cables del adaptador de CA y de la fuente de alimentación estén conectados.

How to replace the PDU splitter (XL)

- Cuando todos los cables de la fuente de alimentación estén conectados, empuja suave pero firmemente el adaptador de CA hacia abajo en la ranura.
- Una vez que la fuente de alimentación esté sujeta por los tornillos inferiores y el conector de CA, inserta el tornillo M3x20rT en la cover-mount y fija la fuente de alimentación.

PASO 16 Recolocando la fuente de alimentación derecha



- ⓘ Estos dos cables de la fuente de alimentación están etiquetados con A
- Asegúrate de que la parte doblada del conector del cable esté siempre hacia arriba y conectada debajo de la arandela cuadrada.
- ⓘ Empezando por la izquierda, conecta los cables de la fuente de alimentación.
La polaridad de la fuente de alimentación es:
++--
vacío, A etiquetado rojo, A etiquetado negro, vacío
- Conecta el cable rojo en el conector central izquierdo.
- Conecta el cable negro en el conector central derecho.

How to replace the PDU splitter (XL)



Comprueba que has conectado correctamente los cables.

Existe el riesgo de dañar la fuente de alimentación o la propia impresora si los cables están mal conectados o no están bien apretados.



Mientras empuja la fuente de alimentación hacia abajo, asegúrate de que los tornillos M3x6 se deslizan en las ranuras de la fuente de alimentación.

Apriétalos solo cuando hayas conectado los cables del adaptador de CA y de la fuente de alimentación.

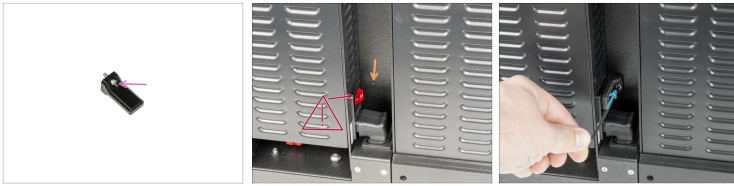


Cuando todos los cables de la fuente de alimentación estén conectados, empuja suave pero firmemente el adaptador de CA hacia abajo en la ranura.



Una vez que la fuente de alimentación esté sujeta por los tornillos inferiores y el conector de CA, inserta el tornillo M3x20rT en la cover-mount y fija la fuente de alimentación.

PASO 17 Montando las tapas de los interruptores



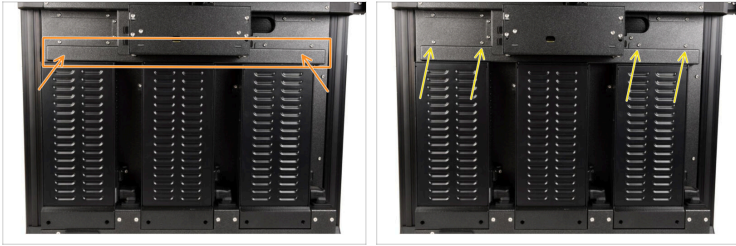
- ✦ Inserta el tornillo M3x8 en la switch-cover.
- ⚠ **Asegúrate de que el interruptor de la fuente de alimentación está en ON - símbolo "I".**
- ✦ Localiza el orificio en la parte derecha de la fuente de alimentación.
- ✦ Con una llave Allen de 2.5 mm, fija el tornillo M3x8 de la tapa con la parte posterior de la impresora.

PASO 18 Montando la cubierta de la fuente de alimentación



- ✦ Los dos tornillos M3x10 deben estar preparados en la tapa de la fuente de alimentación.
- ✦ Inserta la cubierta de la fuente debajo de la fuente.
- ✦ Aprieta ambos tornillos M3x10 con una llave Allen de 2.5 mm.

PASO 19 Montaje del middle-rear-panel



- Coloca el panel central trasero en su posición.
- Con un destornillador TX 10, apriete 4 tornillos M3x5rT para instalar el middle-rear-panel.

PASO 20 Probando la impresora



- En la parte posterior, enchufa el cable de alimentación.
- Enciende el interruptor (símbolo "I").
- Realiza un selftest o prueba el calentamiento de la impresora como prueba de la fuente de alimentación sustituida.

PASO 21 ¡Buen trabajo!



- ◆ Eso es todo, ¡bien hecho! Has sustituido correctamente la PDU de tu Original Prusa XL.
