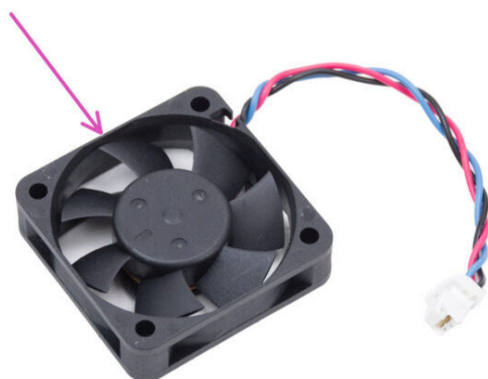


# Tabla de Contenido

<b>How to replace Hotend fan (CORE One)</b> .....	3
Paso 1 - Introduction .....	4
Paso 2 - Tools necessary for this guide .....	4
Paso 3 - Preparación de la Impresora (parte 1) .....	5
Paso 4 - Preparación de la Impresora (parte 2) .....	6
Paso 5 - Top Cover Removal .....	6
Paso 6 - Heatbed Protection .....	7
Paso 7 - Nextruder Uncovering .....	8
Paso 8 - Hotend Disconnecting .....	8
Paso 9 - Hotend Assembly Removal .....	9
Paso 10 - Nextruder Disconnecting .....	9
Paso 11 - Hotend Fan Removal .....	10
Paso 12 - Hotend Fan Preparation .....	10
Paso 13 - Hotend Fan Installation .....	11
Paso 14 - Hotend Fan Connection .....	11
Paso 15 - Print Fan Connection .....	12
Paso 16 - Hotend Insertion .....	13
Paso 17 - Nozzle Insertion Check .....	14
Paso 18 - Hotend Cables Guidance .....	15
Paso 19 - Hotend Connection .....	15
Paso 20 - Nextruder Cover .....	16
Paso 21 - Top Cover .....	17
Paso 22 - Encendiendo la Impresora .....	17
Paso 23 - Final check .....	18



# How to replace Hotend fan (CORE One)



[help.prusa3d.com/g922417](https://help.prusa3d.com/g922417)

Escanea el código QR para ver la última versión de este capítulo.

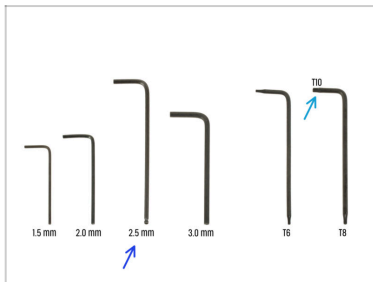


## PASO 1 Introduction



- ◆ This guide will take you through the **Hotend Fan** replacement on the Prusa CORE One.
- ◆ Todas las piezas necesarias están disponibles en nuestra tienda [prusa3d.com](https://prusa3d.com).
- 📌 Ten en cuenta que debes iniciar sesión para tener acceso a la sección de repuestos.

## PASO 2 Tools necessary for this guide



- ◆ **Por favor prepara las herramientas para este guía:**
  - ◆ 2.5mm Allen key
  - ◆ Llave / Destornillador T10

## PASO 3 Preparación de la Impresora (parte 1)



- ❖ Cierra las puertas de la impresora.
- ❖ Descarga el filamento. Visita el menú **Filamento** y selecciona **Descargar Filamento**.
- ❖ Descarga el filamento de la impresora.
- ❖ Retira la bobina de filamento de la impresora.
- ⚠ **Asegúrate de que la impresora se ha enfriado completamente.**
  - ❖ En la pantalla de la impresora, ve a *Precalentar* -> *ENFRIAR* y espera a que las temperaturas desciendan a niveles ambientales. Esto puede tardar varios minutos.

## PASO 4 Preparación de la Impresora (parte 2)



- ◆ Abre el menú **Control > Mover Eje > Mover Z** y ajústalo a unos 100mm o más.
- ◆ Espera hasta que la base calefactable se mueva hacia abajo.
- ◆ Apaga la impresora mediante el interruptor situado en la parte posterior.
- ◆ Desconecta la impresora de la corriente.

## PASO 5 Top Cover Removal



- ◆ Abre la impresora. Desde el interior, busca el remache de nylon situado en la parte delantera derecha de la cubierta superior. Empújalo hacia fuera para desbloquearlo.
- ◆ A continuación, retira el remache desde el exterior.
- ◆ Retira los remaches de nylon restantes de la cubierta superior utilizando la misma técnica.
- ◆ Retira la cubierta superior.

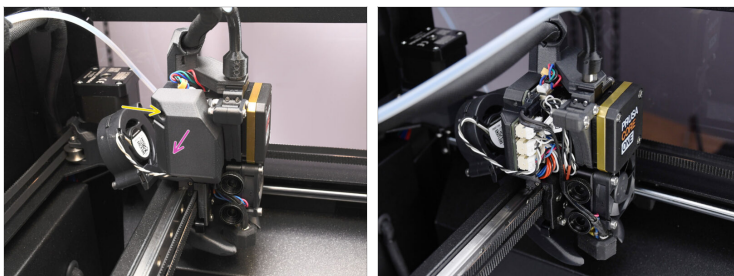
## PASO 6 Heatbed Protection



**⚠** ¡Antes de continuar, te recomendamos proteger primero la base calefactable!

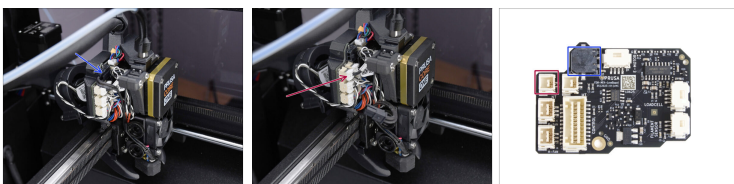
- Utiliza un trozo de tela u otro material lo suficientemente grueso como para cubrir la base calefactable. Así te asegurarás de no dañar (arañar) la superficie durante el proceso.

## PASO 7 Nextruder Uncovering



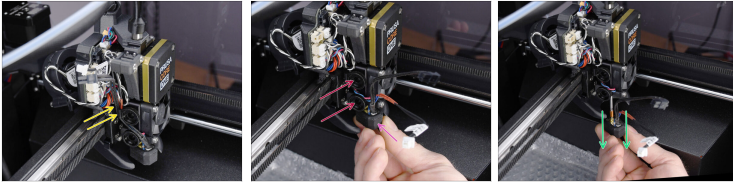
- Pasemos al lado izquierdo del Nextruder.
- Con la llave Allen de 2.5mm, retira el tornillo M3x10 que sujeta la tapa lateral.
- Remove the cover.

## PASO 8 Hotend Disconnecting



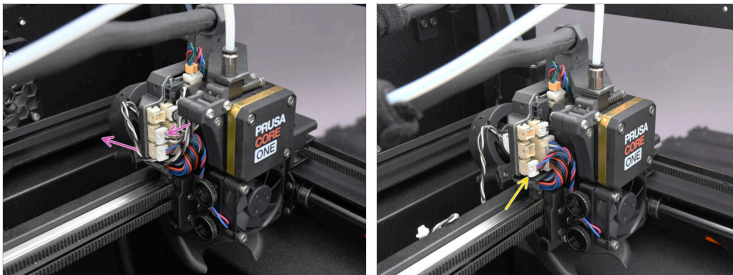
- ⚠ Cada conector tiene una pestaña de seguridad. **Es necesario presionar la pestaña antes de desconectar.** De lo contrario, el conector podría dañarse.
- Desconecta el cable del calefactor del hotend.
- Desconecta el cable del termistor del hotend.

## PASO 9 Hotend Assembly Removal



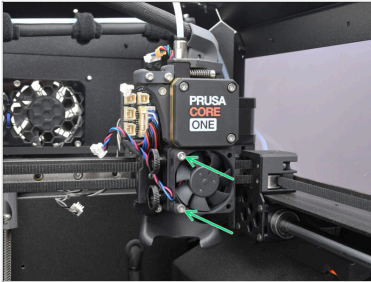
- ◆ Retira los cables del hotend de la guía de cables.
- ◆ Sujeta el hotend con la mano.
- ◆ Utiliza la otra mano para aflojar los dos tornillos de pulgar. **No es necesario retirarlos por completo**, basta con darles unas vueltas.
- ⓘ Cuidado, ¡el conjunto del hotend puede caerse!
- ◆ Extrae el conjunto del hotend del disipador térmico.

## PASO 10 Nextruder Disconnecting



- ◆ Disconnect the print fan and move its cable away, to the back.
- ◆ Disconnect the hotend fan cable.

## PASO 11 Hotend Fan Removal



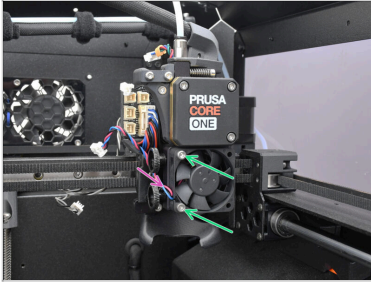
- Remove the two M3x18 screws and the fan.

## PASO 12 Hotend Fan Preparation



- Para los siguientes pasos, prepara:**
  - New Hotend Fan (1x)*
  - Can be obtained on Prusa E-shop

## PASO 13 Hotend Fan Installation

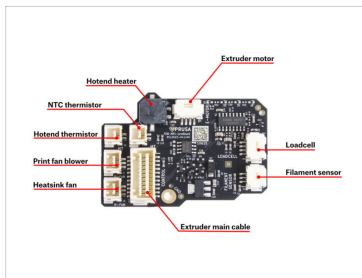
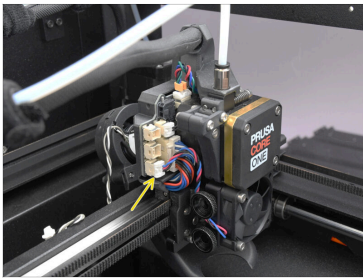


- Attach the fan onto the Hotend using the two M3x18 screws.

**!** The side of the fan with the silver sticker must face the heatsink.

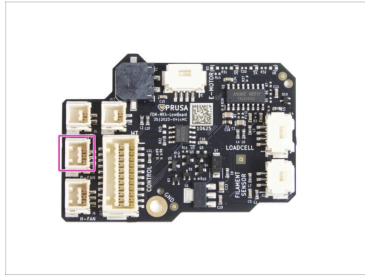
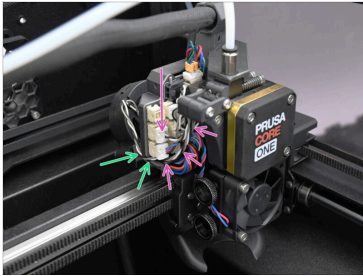
- Make sure the cable is oriented to the left.

## PASO 14 Hotend Fan Connection



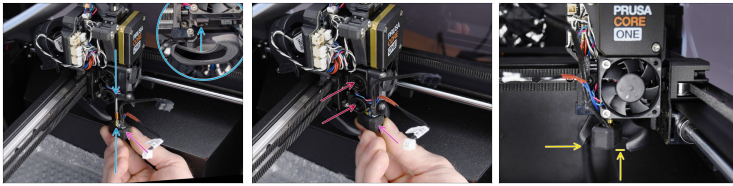
- Guide the fan cable from the front, as pictured. Connect the hotend fan into the lower connector on the left.

## PASO 15 Print Fan Connection



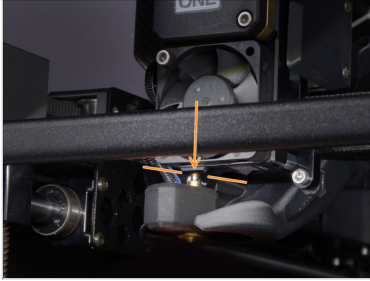
- Pasa el cable del ventilador de impresión por el canal de la cubierta de plástico.
- Crea un bucle con el cable del ventilador de impresión en el área de cables y conéctalo al conector central de la LoveBoard.

## PASO 16 Hotend Insertion





- ◆ Localiza la abertura correspondiente en la parte inferior del disipador térmico del extrusor e introduce completamente el hotend en el disipador.
- ◆ Al mismo tiempo, mantén los cables del hotend apuntando hacia delante, ligeramente inclinados.
- ⓘ El conjunto debe encajar en el hueco de la cubierta del ventilador con la holgura adecuada.
- ◆ Sigue empujando el conjunto del hotend hacia arriba y aprieta ambos tornillos de pulgar para fijarlo en su sitio.
- ◆ Asegúrate de que el hotend está completamente insertado en el disipador. Debe alinearse como se muestra en la imagen y no debe sobresalir por debajo de la cubierta del ventilador.

## PASO 17 Nozzle Insertion Check

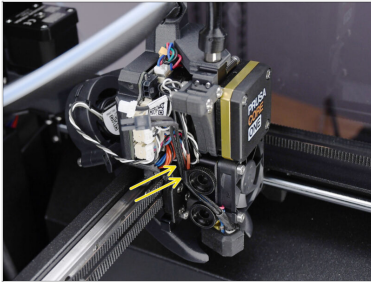


- Comproba que la boquilla está **completamente insertada** en el disipador. El anillo de cobre de la boquilla no debe ser visible si está correctamente asentada.

 Si no se inserta completamente, puede provocar una transferencia de calor deficiente y, potencialmente, atascos en la boquilla.

 Para ajustar la posición de la boquilla, afloja los tornillos de mariposa, vuelve a colocar la boquilla y, a continuación, vuelve a apretar los tornillos, mientras empujas el conjunto del hotend hacia arriba.

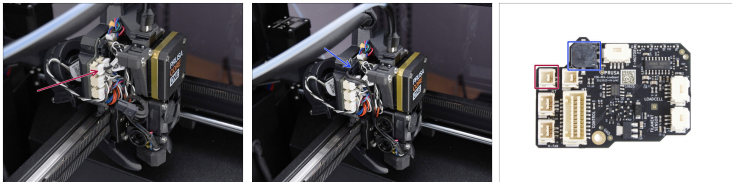
## PASO 18 Hotend Cables Guidance



- Localiza la guía del cable (gancho de plástico) detrás de los tornillos de pulgar. Guía primero el cable del termistor a través del canal. A continuación, inserta el cable del calentador del hotend.

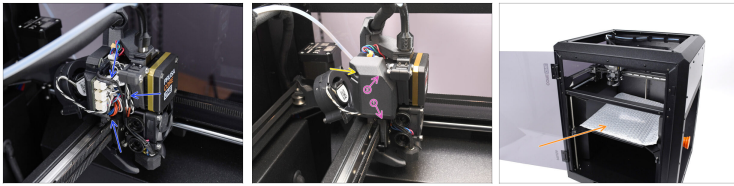
---

## PASO 19 Hotend Connection



- Conecta el termistor del hotend a la ranura superior izquierda de la LoveBoard.
- Conecta el calentador del hotend a la ranura negra de la parte superior de la LoveBoard.

## PASO 20 Nextruder Cover



- ◆ Organiza los cables para que no sobresalgan.
- ◆ Coloca la cubierta en el lado izquierdo del conjunto del Nextruder.
  - ◆ Engánchalo primero por abajo.
  - ◆ Empújalo hacia el Nextruder.
- ◆ Fija la tapa en su sitio usando los tornillos M3x10.
- ◆ Retira el material protector de la base calefactable.

## PASO 21 Top Cover



- Ahora, podemos volver a instalar la cubierta superior.
- Alinea la tapa con el marco metálico de la esquina derecha.
- Alinea también la tapa con el hueco de la parte delantera
- Fija la cubierta en su sitio utilizando dos remaches de nylon en las aberturas marcadas.

## PASO 22 Encendiendo la Impresora



- Close the door.
- Conecta la impresora a la corriente.
- Enciende la impresora.

## PASO 23 Final check



Visit the menu  
**Control >  
Calibrations &  
Tests**

and run the Selftest.



Follow the on-  
screen instructions,  
and once all tests  
pass with a green  
check mark, you  
may continue using  
the printer as usual.



---

---

---

---

---

---

---

---

---

---



---

---

---

---

---

---

---

---

---

---



---

---

---

---

---

---

---

---

---

---