

Tabla de Contenido

Cómo instalar la Filtración Avanzada (CORE

One L)	3
Paso 1 - Introducción	5
Paso 2 - Herramientas necesarias para esta guía	6
Paso 3 - Preparing the printer	6
Paso 4 - Filtración avanzada: preparación de las piezas	7
Paso 5 - Instalando el ventilador	8
Paso 6 - Instalando la espuma selladora	9
Paso 7 - Instalando el filtro HEPA	10
Paso 8 - Montando el conjunto de filtración	11
Paso 9 - Retirando el módulo Wi-Fi	12
Paso 10 - Retirando las cubiertas de la electrónica	13
Paso 11 - Conectando el cable del ventilador	14
Paso 12 - Cubriendo la electrónica	15
Paso 13 - Colocando el módulo Wi-Fi	16
Paso 14 - Turning the printer on	16
Paso 15 - INFO Firmware	17
Paso 16 - ¡Bien hecho!	18

Cómo instalar la Filtración Avanzada (CORE One L)



help.prusa3d.com/g944794

**Escanea el código
QR para ver la última
versión de este
capítulo.**

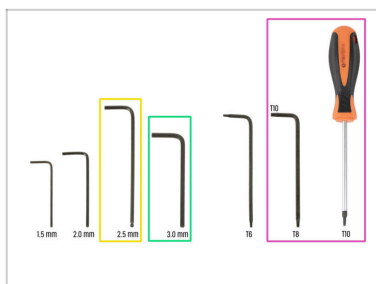


PASO 1 Introducción



- ◆ Esta guía te guiará a través de la instalación de la **Filtración Avanzada** en tu **Prusa CORE One L**.
- 📌 If you are installing the Advanced Filtration System on **Prusa CORE One**, please follow the instructions in the corresponding manual **How to install Advanced Filtration (CORE One)**
- ◆ Todas las piezas necesarias están disponibles en nuestra tienda prusa3d.com.
- ⓘ Ten en cuenta que debes iniciar sesión para tener acceso a la sección de repuestos.
- 📌 Ten a mano todos los elementos de fijación y piezas que retires de la impresora durante el proceso; los volverás a utilizar.

PASO 2 Herramientas necesarias para esta guía



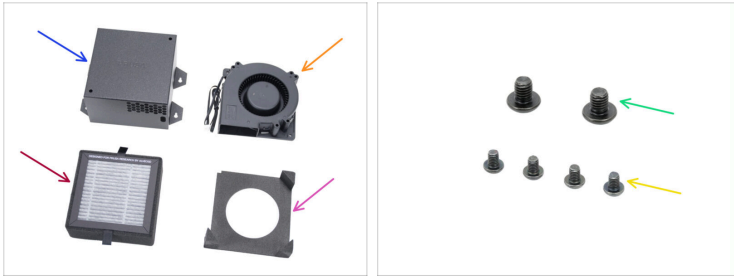
- Para este capítulo, prepara por favor:
- Llave Allen de 2.5mm
- Llave Allen de 3.0mm
- Llave Torx T10 / Destornillador Torx T10

PASO 3 Preparing the printer



- Open the menu **Control -> Move Axis -> Move Z** and move the heatbed all the way down.
- Wait until the heatbed moves down.
- From the rear side of the printer, unplug the PSU cable.
- Flip the power switch OFF (symbol "O").

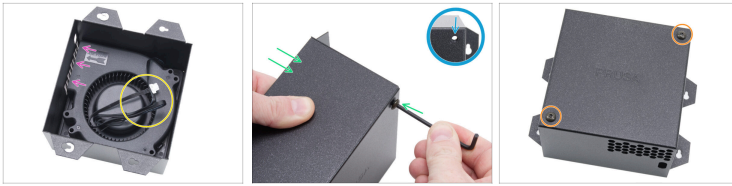
PASO 4 Filtración avanzada: preparación de las piezas



● **Para los siguientes pasos, por favor prepara:**

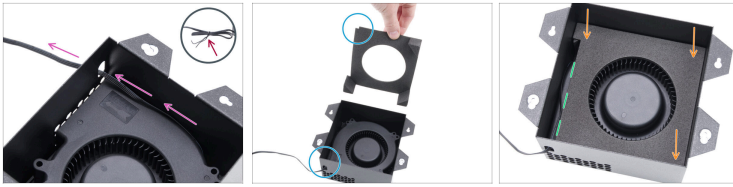
- Carcasa de filtración (1x)
- Ventilador Alta Presión (1x)
- Filtro HEPA (1x)
- Espuma selladora (1x)
- Tornillo M5x6r (2x)
- Tornillo M3x4rT (4x)

PASO 5 Instalando el ventilador



- ✿ Inserta el ventilador en la caja de filtración con la abertura de flujo de aire orientada hacia la rejilla de la caja.
- ✚ Asegúrate de que el cable del ventilador está colocado en la parte superior y no quede atrapado debajo.
- ⬢ Desde la parte inferior de la caja del filtro, alinea la tapa con los orificios del ventilador.
- ✿ Utiliza la llave Allen de 3.0 mm para fijar el ventilador con el tornillo M5x6r.
 - ⬢ **El orificio no tiene rosca**- espera una ligera resistencia. Empuja el soplador desde dentro para facilitar la tarea.
 - ⚠ **No apriete en exceso, ya que la rosca podría dañarse.**
- ✚ Sigue el mismo procedimiento con el otro tornillo M5x6r


PASO 6 Instalando la espuma selladora






- ◆ Desata el arnés de cables del ventilador.
- ◆ Pase el cable del ventilador junto a la carcasa del ventilador y sácalo por el orificio ovalado situado encima de la rejilla.
- ◆ Inserta la espuma de sellado tal y como se muestra: con el recorte de la esquina alineado con el mismo lado que la salida del cable.
 - ⚠ **Asegúrate de que las protuberancias de espuma están orientadas en la dirección correcta.**
- ◆ Coloca la espuma sellante sobre el ventilador. **Asegúrate de que las protuberancias rellenen los huecos de las esquinas a su alrededor.**
- ◆ Comprueba que el cable del ventilador esté colocado en línea recta y que encaje correctamente dentro del recorte de espuma.

PASO 7 Instalando el filtro HEPA



 Retira el filtro HEPA de su embalaje.

-  Inserta el filtro HEPA en el conjunto de la caja de filtración.
-  **Asegúrate de que el filtro esté correctamente orientado.** Utiliza el texto impreso en el filtro como referencia.
-  El filtro debe quedar al ras con los bordes de la caja de filtración.

PASO 8 Montando el conjunto de filtración



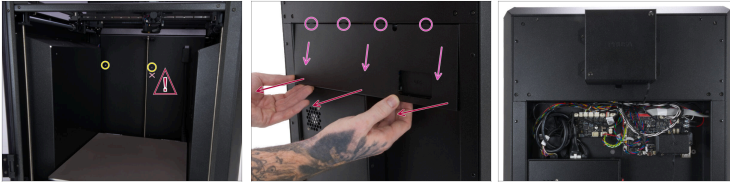
- Inserta cuatro tornillos M3x4rT en la parte posterior de la impresora.
- **No aprietes los tornillos completamente.** Deja un espacio de aproximadamente 2 mm (0.08 in).
- Monta el conjunto de filtración en los tornillos utilizando los orificios grandes del conjunto de filtración.
- Desliza el conjunto de filtración hacia abajo para bloquearlo en su posición final sobre los tornillos.
- Aprieta los cuatro tornillos M3x4rT.

PASO 9 Retirando el módulo Wi-Fi



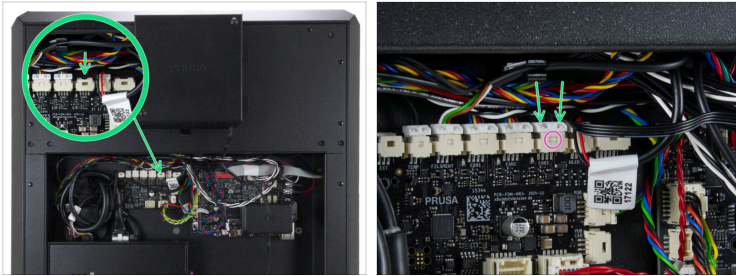
- Localiza el módulo Wi-Fi en la parte posterior de la impresora.
- Utiliza la llave Allen de 2.5 mm para retirar el tornillo M3x14.
- Ten en cuenta que el módulo Wi-Fi está conectado a la electrónica mediante un conector de ocho pines.
⚠ Asegúrate de no doblar los conectores al retirar el módulo.
- Tira suavemente del módulo Wi-Fi **hacia abajo** para sacarlo de la impresora.

PASO 10 Retirando las cubiertas de la electrónica



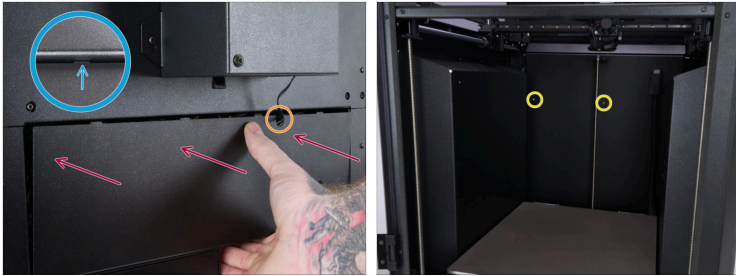
- En el interior de la impresora, utiliza el destornillador T10 para retirar los dos tornillos M3x4rT que sujetan la cubierta de los componentes electrónicos.
- ⚠ **Quita únicamente el tornillo superior resaltado que se encuentra en el centro. No toques el tornillo inferior.**
- Tira ligeramente hacia abajo para liberar la parte superior de la cubierta de los docks en la impresora.
- Tira con cuidado, pero con firmeza, de la parte inferior de la tapa hacia ti para retirarla.






PASO 11 Conectando el cable del ventilador



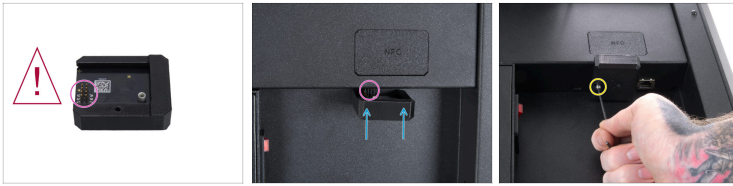
- Conecta el cable del ventilador a la ranura etiquetada como **FAN3** en la placa de expansión xBuddy.
- Asegúrate de que la pestaña de seguridad encaja y mantiene el conector en su posición.

PASO 12 Cubriendo la electrónica



-  **Al volver a colocar la cubierta de los componentes electrónicos, ¡asegúrate de que todos los cables estén cubiertos y que ninguno quede pellizcado!**
-  Vuelve a colocar la cubierta de los componentes electrónicos en la parte trasera de la impresora.
 -  Pasa el cable de filtración por el hueco en forma de U de la tapa. **Evita atrapar el cable.**
 -  Asegúrate de que la parte superior de la cubierta del sistema electrónico encaje en los cuatro orificios de la cubierta trasera de la impresora.
 -  Fija la cubierta de los componentes electrónicos en su lugar con dos tornillos M3x4rT desde el interior de la impresora.

PASO 13 Colocando el módulo Wi-Fi



- ◆ Asegúrate de que el módulo Wi-Fi esté colocado correctamente al conectarlo al conector.
- ⚠ Asegúrate de no doblar los conectores al conectar el módulo.
- ◆ Empuja del módulo Wi-Fi **hacia arriba** para conectarlo a la impresora.
- ◆ Utiliza la llave Allen de 2.5 mm para apretar el tornillo M3x14.

PASO 14 Turning the printer on



- ◆ From the rear side of the printer, plug in the PSU cable.
- ◆ Flip the power switch ON (symbol "I").

PASO 15 INFO Firmware



- ◆ A partir de la versión 6.3.1 del firmware, hay disponible una nueva opción de menú para el *Ventilador de Filtrado*.
- 📌 Para actualizar el firmware, sigue las instrucciones específicas disponibles en **Cómo actualizar el firmware**.
- ◆ Accede a la configuración de tu impresora: *Ajustes Filtración Cámara* → *Filtración Cámara* y selecciona *Filtración Cámara [ninguno]*.
- ◆ Activa el modo de *Filtración Avanzada* o el modo de *DIY* si tienes un sistema de filtrado personalizado.
- ◆ La opción del *Ventilador de Filtrado* se puede encontrar en el menú:
 - ◆ **Modo inactivo:** *Control* -> *Temperatura* -> *Ventilador de Filtrado*
 - ◆ **Imprimiendo Ajustes** -> *Ventilador de Filtrado*
- ⓘ El *Ventilador de Filtrado* está configurado en *Auto* de forma predeterminada. Esto significa que se activará automáticamente en función del material que se esté utilizando.

PASO 16 ¡Bien hecho!



- ◆ **¡Enhorabuena!** Has instalado correctamente la Filtración Avanzada en tu **Prusa CORE One L**.
