

Tabla de Contenido

How to replace the Buddy3D camera cable

(CORE One L)	3
Paso 1 - Introduction	5
Paso 2 - Tools necessary for this guide	6
Paso 3 - Preparing the printer	6
Paso 4 - Disconnecting the camera	7
Paso 5 - Retirando el panel de la puerta.	7
Paso 6 - Retirando la cubierta de plexiglás	8
Paso 7 - Removing the metal side cover	9
Paso 8 - Protecting the heatbed	10
Paso 9 - Acceso al tornillo del perfil de esquina	11
Paso 10 - Removing the corner profile (Part 1)	12
Paso 11 - Removing the corner profile (Part 2)	13
Paso 12 - Reattaching the LCD panel	14
Paso 13 - Removing the LED panel	15
Paso 14 - Accediendo a los cables (parte 1)	16
Paso 15 - Accessing the cables (part 2)	17
Paso 16 - Retirando el módulo Wi-Fi	18
Paso 17 - Retirando las cubiertas de la electrónica	19
Paso 18 - Disconnecting the cables	20
Paso 19 - Desconectando los cables de la fuente de alimentación	21
Paso 20 - Checking the cables	22
Paso 21 - Retirando los cables de la base calefactable	23
Paso 22 - Detaching the back panel	24
Paso 23 - Retirando el panel trasero (parte 1)	25
Paso 24 - Retirando el panel trasero (parte 2)	26
Paso 25 - Retirando el panel trasero (parte 3)	

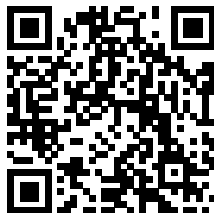
.....	27
Paso 26 - Retirando las abrazaderas de cable	28
.....	28
Paso 27 - Removing the USB-C cable	29
Paso 28 - Parts preparation: Buddy3D camera	
USB-C cable	29
Paso 29 - Attaching the new USB-C cable	
.....	30
Paso 30 - Reattaching the back panel (part 1)	31
.....	31
Paso 31 - Reattaching the back panel (part 2)	32
.....	32
Paso 32 - Recolocando el panel trasero (parte 3)	33
.....	33
Paso 33 - Reconnecting the xBuddy power	
cables	34
Paso 34 - Reconnecting the main FE cable	
.....	35
Paso 35 - Reattaching the heatbed cables	36
.....	36
Paso 36 - Reconectando los cables (parte 1)	37
.....	37
Paso 37 - Reconnecting the cables (part 2)	38
.....	38
Paso 38 - Comprobando la longitud del cable	39
.....	39
Paso 39 - Covering the electronics	40
Paso 40 - Reattaching the Wi-Fi module	41
Paso 41 - Reattaching the cable clamps (part 1)	42
.....	42
Paso 42 - Recolocando las abrazaderas para	
cables (parte 2)	43
Paso 43 - Volviendo a conectar el LED y el sensor	
de la puerta	44
Paso 44 - Reattaching the corner profile	45
Paso 45 - Reattaching the LCD panel	46
Paso 46 - Attaching the side panel	47
Paso 47 - Coloca el panel de la puerta.	48
Paso 48 - Reconnecting the camera	48
Paso 49 - Testing the camera	49
Paso 50 - Well done	49

How to replace the Buddy3D camera cable (CORE One L)



help.prusa3d.com/g944810

Escanea el código
QR para ver la última
versión de este
capítulo.



PASO 1 Introduction



- This guide will walk you through the steps to **replace the Buddy3D camera USB-C cable** on your **Prusa CORE One L**.

ⓘ To replace the Buddy3D camera USB-C cable, we will need to disassemble the side and rear panels of the printer.

⚠ **Ten cuidado al manipular las piezas para evitar daños en la puerta, los paneles laterales metálicos o los componentes de la impresora.**



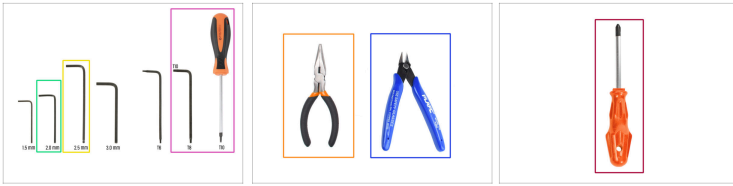
Ten a mano todos los elementos de fijación y piezas que retires de la impresora durante el proceso; los volverás a utilizar.

- Todas las piezas necesarias están disponibles en nuestra tienda **prusa3d.com**.

ⓘ Ten en cuenta que debes iniciar sesión para tener acceso a la sección de repuestos.

- **Para completar esta guía, necesitará remaches de nylon de repuesto.** Estos pueden dañarse al retirarlos de la impresora. Le recomendamos que los compres en **nuestra tienda**.

PASO 2 Tools necessary for this guide



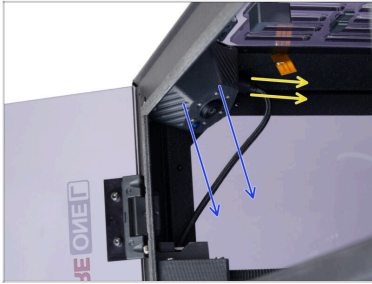
- ◆ 2.0mm Allen key
- ◆ 2.5mm Allen key
- ◆ Llave Torx T10 / Destornillador Torx T10
- ◆ Needle-nose pliers
- ◆ Flush cutters
- ◆ Phillips screwdriver

PASO 3 Preparing the printer



- ◆ Open the menu **Control -> Move Axis -> Move Z** and move the heatbed all the way down.
- ◆ Espera hasta que la base calefactable se mueva hacia abajo.
- ◆ Desde la parte posterior de la impresora, desenchufa el cable de la fuente de alimentación.
- ◆ Apaga el interruptor (símbolo "O").

PASO 4 Disconnecting the camera



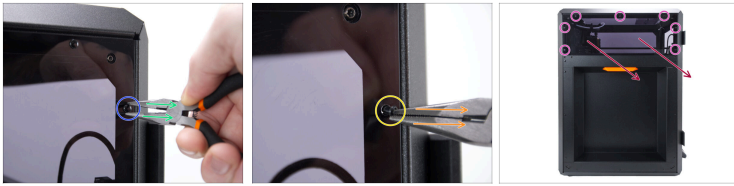
- The Buddy3D camera is held in place by magnets.
- Unplug the USB-C cable from the camera.
- Pull the camera off the printer frame and set it aside.

PASO 5 Retirando el panel de la puerta.



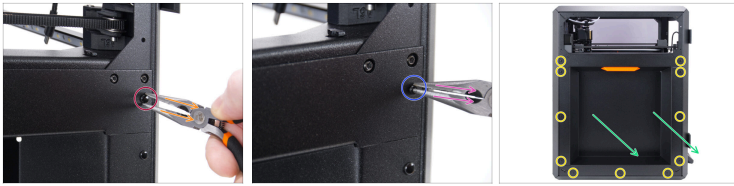
- Abre la puerta del todo.
- ⚠ **Hold the door panel in place while loosening the screws in the next step to prevent the door panel from falling down.**
- Use the T10 Torx key to remove the two M3x4rT screws securing the door panel in both hinges.
- Desliza con cuidado el panel de la puerta para sacarlo de las bisagras.
- Place the door panel on a clean and secure surface to avoid any damage.

PASO 6 Retirando la cubierta de plexiglás



- ◆ Turn the printer so you are facing the side without the spoolholder. Choose one of the nylon rivets holding the plexiglass cover.
- ◆ **Gently** squeeze the top part of the rivet with the needle-nose pliers.
- ◆ Pull the top part of the nylon rivet out.
- ⚠ **When using the needle-nose pliers to remove the nylon rivets, be very careful not to damage the plexiglass.**
- ◆ Inserta con cuidado las puntas de la aguja en la abertura central del remache y aprieta **con cuidado**.
- ◆ Pull the bottom part of the nylon rivet out.
- ◆ Sigue este proceso para retirar los siete remaches de nylon que sujetan la cubierta lateral de plexiglás.
- ◆ Retira la cubierta lateral de plexiglás y colócala en un lugar seguro donde no se dañe.

PASO 7 Removing the metal side cover



- i** Use the same process to remove the nylon rivets that hold the metal side cover in place.
- !** **When using the needle-nose pliers to remove the nylon rivets, be very careful not to damage the metal side cover.**
- Gently squeeze the top part of the rivet with the needle-nose pliers.
- Remove the top part of the nylon rivet.
- Inserta con cuidado las puntas de la aguja en la abertura central del remache y aprieta.
- Retira la parte inferior del remache de nylon.
- Use this process to remove all eleven nylon rivets holding the metal side cover.
- Remove the metal side cover and place it in a secure place where it will not get damaged.

PASO 8 Protecting the heatbed



- Place a cardboard box/cardboard sheet/bubble wrap on the heatbed to prevent any damage.

PASO 9 Acceso al tornillo del perfil de esquina



i In this step, we will be removing the front LCD panel, which is attached to the printer with magnets.

! **Be very careful when moving the front panel assembly! Make sure that you do not disconnect or damage the LCD cables.**

- Gently, but firmly, pull the bottom of the front metal panel with the LCD towards you to release it from the printer frame.
- Levanta un lado del panel frontal y tira de él ligeramente hacia ti. A continuación, levanta el otro lado.
- Gently pull the front panel assembly towards you and place it in front of the printer.
- We now have access to the screw that is holding the corner profile, which will be removed in the next step.

PASO 10 Removing the corner profile (Part 1)



- En el lateral de la impresora, utiliza la llave torx T10 / destornillador torx T10 para retirar los cuatro tornillos M3x4rT que sujetan el perfil de la esquina.
- From the front of the printer, **remove only the two marked screws** that hold the corner profile in place.
- Do not remove the top screw yet. We will remove it in the next step.

PASO 11 Removing the corner profile (Part 2)



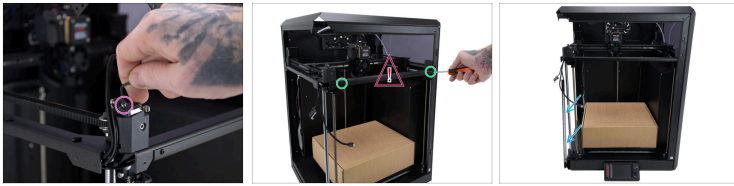
- ◆ Notice the door sensor lever protruding from the corner profile.
- ◆ Remove the top screw while holding the corner profile in place.
 - ⚠ **Do not damage the door sensor lever when removing the corner profile.**
- ◆ Remove the corner profile.
- ◆ Utiliza los alicates de corte lateral para cortar la brida que sujeta el cable de la cámara Buddy3D y el cable del sensor de la puerta.
 - ⚠ **Ten mucho cuidado de no cortar ni dañar ningún cable al cortar la brida.**

PASO 12 Reattaching the LCD panel



- Una vez retirado el perfil de la esquina, vuelve a colocar el panel LCD. Asegúrate de que la ranura del lado derecho queda alineada con el perfil de la esquina derecha.
- ⚠ **Be careful not to pinch or disconnect the LCD cables.**
- Fija el panel LCD a la impresora con un ligero ángulo. A continuación, deja que el panel LCD encaje en su posición con los imanes.

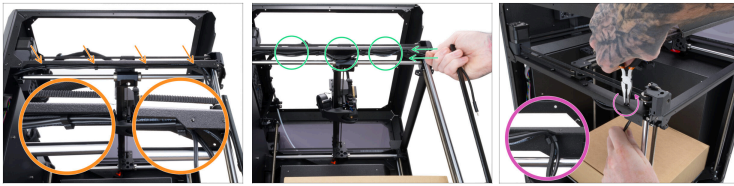
PASO 13 Removing the LED panel



To replace the Buddy3D camera USB-C cable, we also need to remove the door sensor and LED panel.

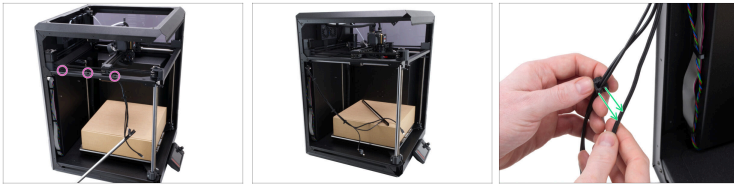
- ◆ Use the 2mm Allen key to remove the M2.5x10 screw that holds the door sensor in place.
- ◆ Use the T10 torx key / T10 torx screwdriver to remove the two M3x4rT screws that hold the LED panel in place.
- ⚠ **Be careful when manipulating the LED panel. Support it with your hand until both screws are removed.**
- ◆ Slowly lower the LED panel and let it hang on the side.
- ◆ Well done! We can now access all three cables that are led along the side profile.

PASO 14 Accediendo a los cables (parte 1)



- Localiza las cuatro Cable-clamp-narrow impresas que sujetan los cables en su sitio.
 - Grab all three cables and gently push them towards the back of the printer to make the cables slack.
 - Use the needle-nose pliers to grip and turn the Cable-clamp-narrow. Twist counter-clockwise while making sure that no cables are pinched.
- ⚠ **Be careful not to scratch the profiles when removing the cable clamps with needle-nose pliers.**

PASO 15 Accessing the cables (part 2)



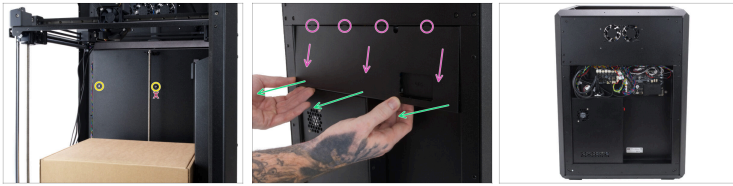
- ◆ Retira las otras tres Cable-clamp-narrow restantes de la impresora siguiendo el mismo procedimiento.
 - 📌 La Cable-clamp-narrow se ajusta perfectamente alrededor de los cables. Sin embargo, las abrazaderas se pueden doblar hasta cierto punto, lo que facilita la inserción del cable.
- ◆ Coloca con cuidado el perfil LED, el sensor de la puerta y el cable USB-C de la cámara sobre la protección de la base calefactable.
- ◆ Carefully pull the Buddy3D camera USB-C cable out of all four Cable-clamp-narrow.

PASO 16 Retirando el módulo Wi-Fi



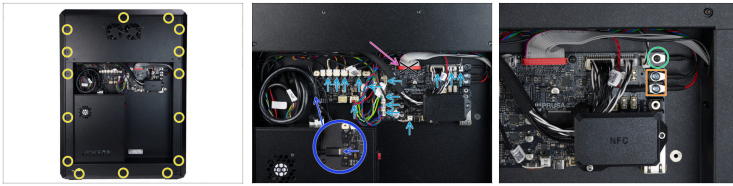
- ◆ Localiza el módulo Wi-Fi en la parte posterior de la impresora.
- ◆ Use the 2.5 mm Allen key to remove the M3x14 screw.
- ◆ Note that the Wi-Fi module is connected to the electronics by the pin header with eight pins.
⚠ Make sure not to bend the pins on the pin header when removing the module.
- ◆ Tira suavemente del módulo Wi-Fi **hacia abajo** para sacarlo de la impresora.

PASO 17 Retirando las cubiertas de la electrónica



- En el interior de la impresora, utiliza el destornillador T10 para retirar los dos tornillos M3x4rT que sujetan la cubierta de los componentes electrónicos.
- Quita únicamente el tornillo superior resaltado que se encuentra en el centro. No toques el tornillo inferior.
- Pull slightly downward to release the four tabs on top of the cover from the docks in the printer.
- Tira con cuidado, pero con firmeza, de la parte inferior de la tapa hacia ti para retirarla.


PASO 18 Disconnecting the cables



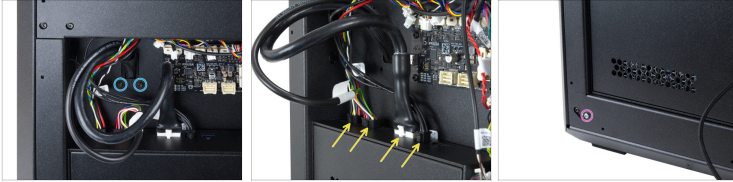
- Con los alicates de punta fina, retira los quince remaches de plástico de la placa trasera. **Ten cuidado de no rayar la placa trasera.**



Remove the rivets in the same way as you did when removing the side panel in **this step**.

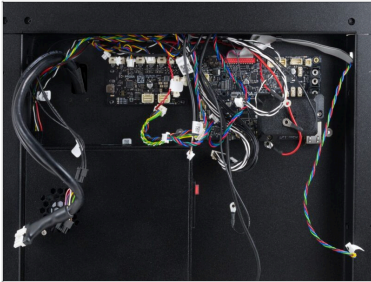
- Unplug all the highlighted cables from the xBuddy board and the extension board. **All of these connectors have a safety latch.**
-  **It is necessary to press the latch before disconnecting the cables from the board.**
- Unplug the Buddy3D camera USB-C cable from the extension board. Note that in the photo, it is behind the thick Heatbed heater cable.
- No desconectes el cable plano LCD.** Permanecerá conectado.
- Use the T10 torx key / T10 torx screwdriver to remove the top M3x4rT screw.
- Utiliza el destornillador Phillips para quitar los dos tornillos de 6/32'.

PASO 19 Desconectando los cables de la fuente de alimentación



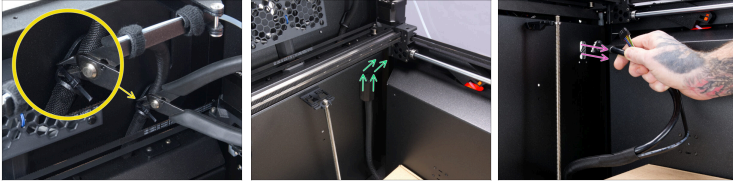
- ◆ Use the T10 torx key / T10 torx screwdriver to remove two M3x8rT screws under the heatbed cable sleeve.
- ◆ Unplug all four cables that are connected to the PSU.
- ⚠ **Los conectores de los cables tienen pestañas de seguridad. Es necesario presionar la pestaña antes de desconectar los cables de la fuente de alimentación.**
- 📌 **Procede con precaución para evitar dañar los cables.**
- ◆ Utiliza la llave Torx T10 / destornillador Torx T10 para retirar el tornillo de conexión a tierra situado en la esquina inferior izquierda.

PASO 20 Checking the cables



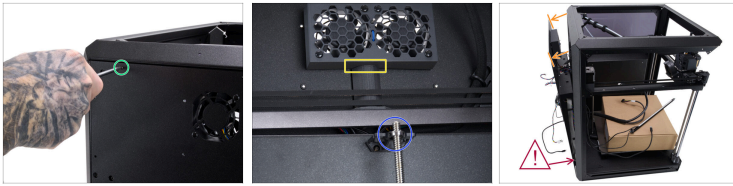
- i** Doublecheck that all the cables are unplugged (except for the LCD ribbon cable). The back of your printer will look as shown in the picture.
- ◆** With everything prepared, we will proceed to remove the heatbed cables and the back panel.

PASO 21 Retirando los cables de la base calefactable



- On the inside of the printer, use the flush cutters to remove the zip tie that secures the extruder cables in place.
 - ⚠ **Be careful when removing the zip tie. Do not damage the cables or the printer.**
- Retira la cubierta de plástico de la Heatbed-cable-clamp.
- Carefully pull the cables out from the back panel and rest them on the protective cardboard on the heatbed.

PASO 22 Detaching the back panel

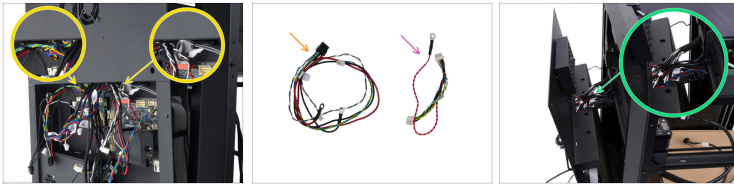


- ◆ Use the T10 torx key / T10 torx screwdriver to remove the M3x4rT screw on the top right corner of the back panel.
- ◆ All fasteners holding the back panel in place are removed. However, the panel is still supported from the inside by a plastic part under the chamber fans.
- ◆ The Z-axis bearing is inserted into the Bed-stop-rear plastic part. Carefully pull the bearing out from the Bed-stop-rear.
- ◆ Tira suavemente de la parte superior del panel trasero alejándolo ligeramente de la impresora, tal y como se muestra en la foto. **Ten mucho cuidado de no tirar ni pellizcar ningún cable.**



¡No retires todavía la parte inferior de la placa trasera!

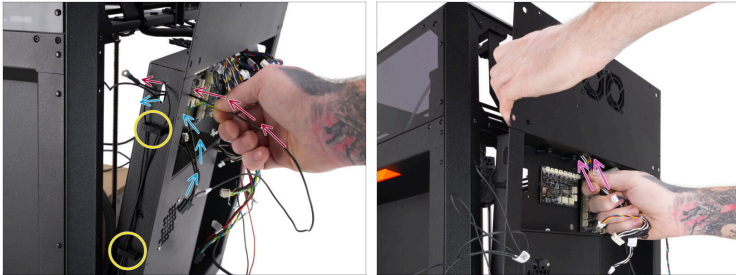
PASO 23 Retirando el panel trasero (parte 1)








Sujeta el panel trasero con la mano en todo momento durante este paso.

- Observa los cuatro clips de plástico con cables que pasan por ellos. Retira con cuidado todos los cables, dejando solo el cable plano LCD pasado por el clip situado más a la derecha.
- Estos dos mazos de cables ya están completamente desconectados y podrían caerse por sí solos una vez que los retire de los clips superiores:
 - PSU controller cable
 - xBuddy extension cable
- ⓘ Set the PSU controller cable and the xBuddy extension cable aside; we will need them later.
- Una vez que haya retirado la parte superior del panel trasero de la impresora, **asegúrate de que ningún cable quede demasiado tirante o pellizcado.**

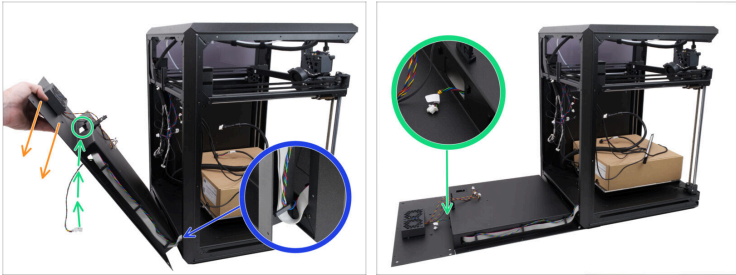
PASO 24 Retirando el panel trasero (parte 2)



Sujeta el panel trasero con la mano en todo momento durante este paso.

-  Introduce el cable de conexión a tierra de PE a través de la abertura situada en el lateral del panel trasero.
-  Push the remaining part of the PSU cables through the opening on the side.
-  Remove the cables from the cable clamps on the side of the back panel.
-  **Proceed carefully to prevent damaging the cables!**
-  Push the remaining cables through the opening in the back panel. Only leave the stepper splitter cable on the right side (along with the connected LCD ribbon cable).

PASO 25 Retirando el panel trasero (parte 3)



- ◆ Guide the stepper splitter cable through the hole in the back panel to prevent damage to it when it is under the back panel.
- ◆ Make sure that the LCD ribbon cable is not pulled or pinched.
- ◆ Gently lower the back panel onto the surface.
- ⓘ Well done! With the back panel removed, we can now remove the Buddy3D camera USB-C cable and replace it.

PASO 26 Retirando las abrazaderas de cable



- Locate both of the Cable-clamp-narrow mounted on the rear profile of the printer.
- Antes de empezar a retirar el primer Cable-clamp-narrow, **¡asegúrate de que los cables entre los clips estén flojos!**
- Turn the Cable-clamp-narrow from the top to unlock it and remove it from the printer.
- ⚠ **Antes de retirar la segunda abrazadera del cable, asegúrate de que el cable del motor está flojo en ambos lados.**
- Once the motor cable is loose, remove the second Cable-clamp-narrow.

PASO 27 Removing the USB-C cable



- ◆ The Buddy3D camera USB-C cable needs to be removed from each Cable-clamp-narrow.



The Cable-clamp-narrow is pretty snug around the cables. However, the clamps can be bent to some extent, making the USB-C cable removal easier.

- ◆ Remove the USB-C cable from both clamps.

PASO 28 Parts preparation: Buddy3D camera USB-C cable



- ◆ Para el siguiente paso, prepara:

- ◆ Buddy3D camera USB-C cable

PASO 29 Attaching the new USB-C cable



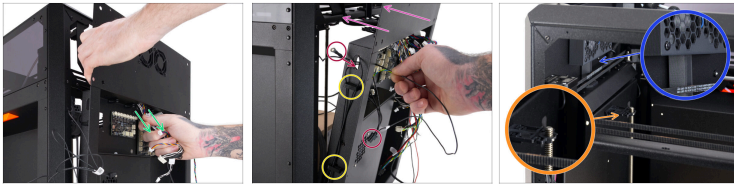
- ◆ Add the new Buddy3D camera USB-C cable to a Cable-clamp-narrow with the other cables.
- ⚠ Be careful not to pinch or pull any cables.
- ◆ Attach the second Cable-clamp-narrow, so both clamps are engaged with all four cables.
- ◆ Coloca la Cable-clamp-narrow en el perfil de la impresora.
- ◆ Once the clamp is inserted into the profile, turn it to lock it in position.
- ◆ Una vez colocada la primera abrazadera, tira suavemente del cable divisor paso a paso para que no quede colgando en la esquina.

PASO 30 Reattaching the back panel (part 1)



- ◆ Attach the second Cable-clamp-narrow and lock it in the position.
- ◆ Levanta el panel trasero. Solo lo suficiente para poder pasar los cables por la inserción de la parte trasera.
- ⚠ **Be careful not to pinch or pull the LCD ribbon and the stepper splitter cables.**
- ◆ Thread all cables through the insert in the back panel.

PASO 31 Reattaching the back panel (part 2)



- ◆ Gently pull the cables to ensure they are properly extended and will not get pinched by the back panel.
- ◆ Add the main FE cable to both clips on the side of the back panel.
- ◆ Thread both connectors of the main FE cable through the hole on the side of the back panel.
- ◆ Monta el panel trasero en la impresora.
- ⚠ **Ensure that no cables are pinched once the back panel is in place.**
- ◆ Al montar el panel trasero, asegúrate de que la carcasa de los ventiladores de la cámara esté en la posición correcta.
- ◆ Push the Z-axis bearing into the Bed-stop-rear plastic part. Ensure that the bearing clicked back into position.

PASO 32 Recolocando el panel trasero (parte 3)

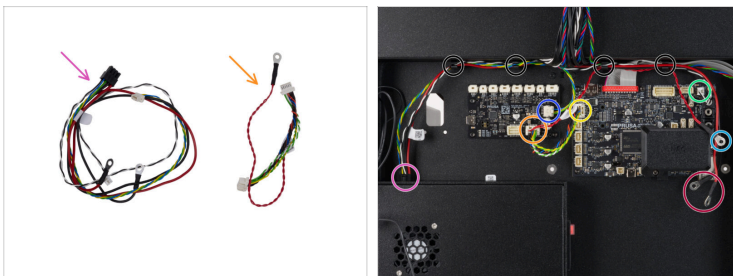


- Fija el panel en su lugar utilizando la llave torx T10 / destornillador torx T10 para atornillar el tornillo M3x4rT en la esquina superior derecha.

⚠ Sujeta el panel trasero con la mano hasta que quede completamente fijado con tornillos y remaches de nylon.

- Utiliza la llave Torx T10 / destornillador Torx T10 para atornillar el tornillo de conexión a tierra situado en la esquina inferior izquierda.
- Once the back panel is mounted on the printer, keep it in place by installing fifteen nylon rivets.
- ⓘ If the original nylon rivets are unusable, you can purchase nylon rivets in **our shop**.

PASO 33 Reconnecting the xBuddy power cables



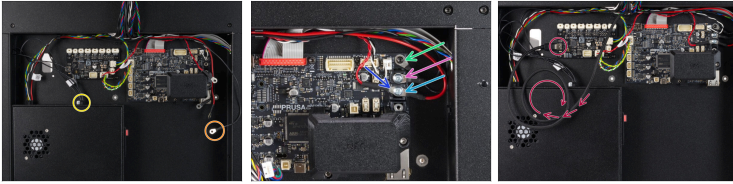
How to replace the Buddy3D camera cable (CORE One L)



All the plastic connectors have a safety latch. Make sure that the latch clicks in place when connecting the cables to the board.

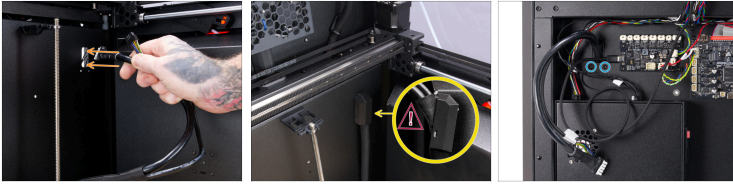
- Enchufa el cable del controlador de la fuente de alimentación a la fuente de alimentación, pasa todos los cables por las abrazaderas superiores y conecta los siguientes cables:
 - Power panic cable
 - AC controller cable
 - Pasa los dos cables de alimentación de la fuente de alimentación PSU por las abrazaderas superiores hasta el extremo derecho. No los conectes todavía.
- Plug the xBuddy extension cable into the extension board. Note that this connector has a red cable (extension power supply cable).
 - Plug in the xBuddy extension board connector (without the red cable).
 - Lead the xBuddy extension board power supply cable (red) through the top cable clips all the way to the right. Do not connect the cable yet.

PASO 34 Reconnecting the main FE cable



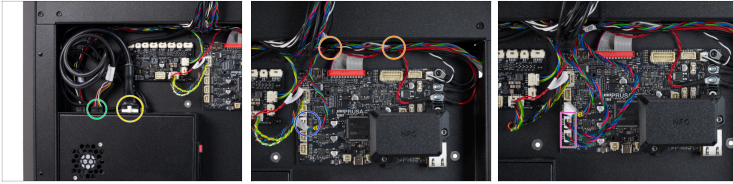
- Plug in the main FE cable to the PSU. Then, lead the cable to the right side along all four top cable clips.
- Lead the FE cable to the right side through all four top cable clips.
- Use the T10 torx key / T10 torx screwdriver to attach the FE cable to the xBuddy board with the M3x4rT screw.
- Connect the PSU controller cable (black) with the 6/32' screw using the Phillips screwdriver.
- Prepara el cable de alimentación de la placa de extensión y colócalo en el conector. Se conectará junto con el cable de alimentación de la fuente de alimentación (rojo).
- Añade el cable de alimentación de la fuente de alimentación (rojo) al cable alargador xBuddy y fíjalo con el tornillo 6/32' utilizando el destornillador Phillips.
- Plug the new Buddy3D camera USB-C cable into the USB port. Ensure that the cable is looped at least once.

PASO 35 Reattaching the heatbed cables



- 🟠 Desde el interior de la impresora, empuja los cables de la base calefactable a través de la abertura del panel trasero.
- 🟡 Insert both heatbed cables into the Heatbed-cable-clamp. Ensure the cables are oriented so that the thinner one is on top. It will slide into the ridge in the Heatbed-cable-clamp.
- ⚠️ **The sleeve must be tightly wrapped around the cables and must protrude slightly from the back.**
- 🟢 Fix the Heatbed-cable-clamp in place with two M3x8rT screws from the rear side of the printer.

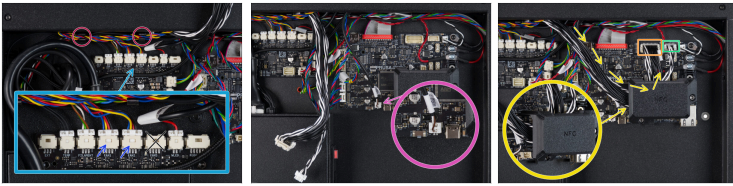
PASO 36 Reconectando los cables (parte 1)



- i** Note the cable management of the heatbed cables. The replaced xBuddy camera USB-C cable is located behind the looped heatbed cables.
- Once the cables are looped as shown in the photo, plug both cables into the PSU:

 - Heatbed data cable
 - Heatbed heater cable
- !** **All plastic connectors have a safety latch. Ensure that the latch clicks into place when connecting the cables to the board.**
- Lead the stepper splitter cable (marked with Z) through the two top cable clips on the right side.
- Conecta el cable divisor stepper a la placa xBuddy.
- Plug the two motor cables into the slots under the stepper splitter cable. Each of these two cables can be connected to any of the two slots.

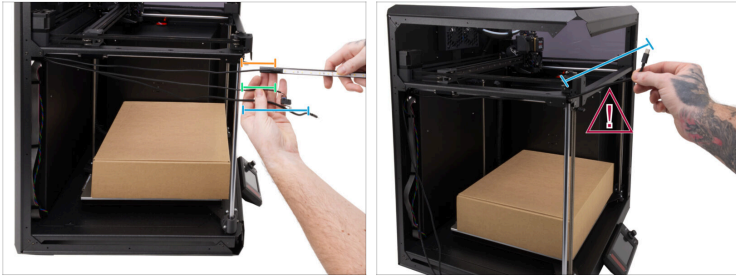
PASO 37 Reconnecting the cables (part 2)



All the plastic connectors have a safety latch. Ensure that the latch clicks into place when connecting the cables to the board.

- Conecta los cables a la fila superior de la placa de extensión xBuddy, tal y como se muestra en la imagen.
- Each of the two FAN cables can be plugged into any of the two slots: FAN1 or FAN2.
Do not connect any cable to the FAN 3 slot.
- Use the top cable clips to keep the cable management tidy and to store any excess cables.
- Conecta el cable del sensor de puerta al conector etiquetado A_TEMP.
- Lead the main cable and the accelerometer cable through the NFC cover.
- Plug the main cable into the xBuddy board.
- Plug the accelerometer cable into the xBuddy board.

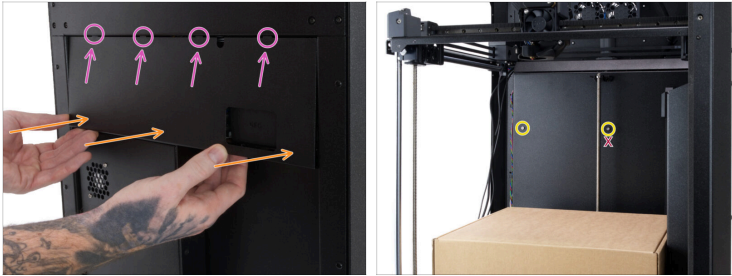
PASO 38 Comprobando la longitud del cable



- (i)** While you have access to the electronics, ensure that all three components can reach their original position.
- ◆** Guía con cuidado los tres cables a lo largo del perfil lateral para comprobar que los tres cables tengan la longitud suficiente para volver a instalarlos. Los cables deben sobresalir la siguiente longitud:

 - ◆** Cable LED:
5 cm/ 1.9 inches
 - ◆** Door sensor cable:
5 cm/ 1.9 inches
 - ◆** Cable USB-C cámara Buddy:
20 cm/7.9 inches
- ⚠** **The Buddy3D camera USB-C cable must reach the camera. However, ensure that it is not too long to get tangled in the printer's moving parts.**

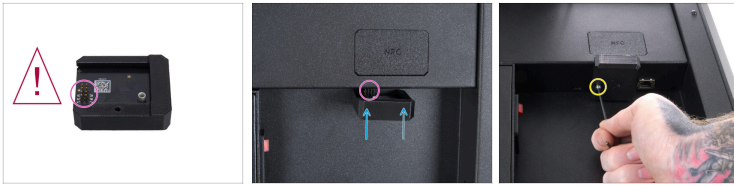
PASO 39 Covering the electronics



⚠ Al volver a colocar la cubierta de los componentes electrónicos, asegúrate de que todos los cables estén cubiertos y que ninguno quede pellizcado.

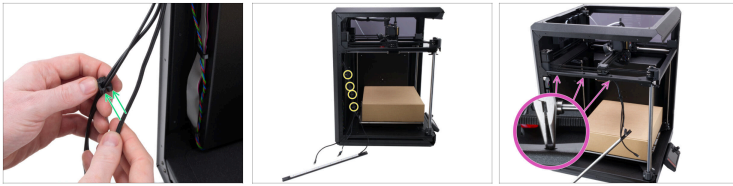
- ◆ Ensure that the four tabs on top of the electronics cover slide into the four docks in the rear printer cover.
- ◆ Carefully, yet firmly, push the bottom of the cover towards the printer to re-attach it to the printer.
- ◆ Fija la cubierta de los componentes electrónicos en su lugar con dos tornillos M3x4rT desde el interior de la impresora.

PASO 40 Reattaching the Wi-Fi module



- (i)** Note that the Wi-Fi module will be connected to the electronics by the pin header with eight pins.
- ◆** Asegúrate de que el módulo Wi-Fi esté colocado correctamente al conectarlo al conector.
- ⚠** **Asegúrese de no doblar ninguna de las clavijas del conector al volver a conectar el módulo.**
- ◆** Empuja del módulo Wi-Fi **hacia arriba** para conectarlo a la impresora.
- ◆** Use the 2.5 mm Allen key to tighten the M3x14 screw.

PASO 41 Reattaching the cable clamps (part 1)



- ◆ Carefully place the Buddy3D camera USB-C cable into the Cable-clamp-narrow.
- ⓘ La Cable-clamp-narrow se ajusta perfectamente alrededor de los cables. Sin embargo, las abrazaderas se pueden doblar hasta cierto punto, lo que facilita la inserción del cable.
- ◆ Add the cable to the other remaining clamps using the same process.
- ◆ Empezando por la parte trasera, fija tres abrazaderas para cables al perfil lateral. Fíjalas en su sitio con unos alicates de punta fina.
- 📌 Ten cuidado de no rayar los perfiles al fijar las abrazaderas de cable con unos alicates de punta fina.

PASO 42 Recolocando las abrazaderas para cables (parte 2)



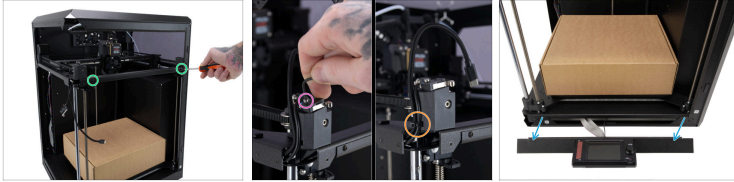
- Proceed extra carefully when reattaching the front Cable-clamp-narrow. Make sure not to pinch or damage the cables.
- Insert the Cable-clamp-narrow and use the needle-nose pliers to lock it in place.
- Una vez que todos los cables estén en su sitio, comprueba que no haya daños en los cables ni en los perfiles de la impresora.



Recheck the cable length as shown in **this step**. Ensure that the cables protruding from the front are the correct length:

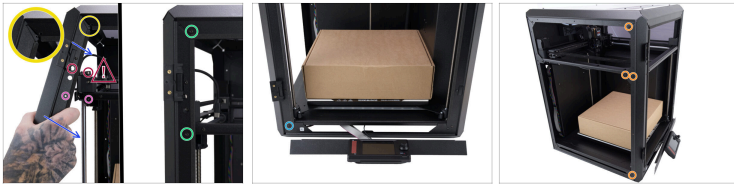
- LED cable: 5 cm/ 1.9 inches
- Door sensor cable: 5 cm/ 1.9 inches
- Buddy camera USB-C cable: 20 cm/7.9 inches

PASO 43 Volviendo a conectar el LED y el sensor de la puerta



- Use the T10 torx key / T10 torx screwdriver to fix the LED panel in place with two M3x4rT screws.
- Utiliza la llave Allen de 2mm para apretar el tornillo M2.5x10 que sujeta el sensor de la puerta en su sitio.
- Fix the Buddy3D camera USB-C cable and the door sensor cable in place with a zip tie.
- Detach the LCD panel carefully, so you do not damage or disconnect and cables. Place the LCD panel in front of the printer as shown.

PASO 44 Reattaching the corner profile



- ◆ Carefully mount the corner profile on the printer.
- First, align the hole at the top of the corner profile with the top profile. The corner profile must be positioned behind the top profile.
- ◆ Align the corner panel hole very carefully with the door sensor lever. Place the panel onto the printer so that the lever is protruding.



Do not damage the door sensor lever when mounting the corner profile.

- ◆ Align the hole in the corner panel with the hole in the front panel.
- Utiliza la llave Torx T10 / destornillador Torx T10 para fijar el panel en su sitio atornillando los dos tornillos M3x4rT.
- ◆ Screw in the M3x4rT screw at the bottom of the corner profile.
- Fix the corner profile in place from the side by using the T10 torx key / T10 torx screwdriver to screw in the four M3x4rT screws.

PASO 45 Reattaching the LCD panel

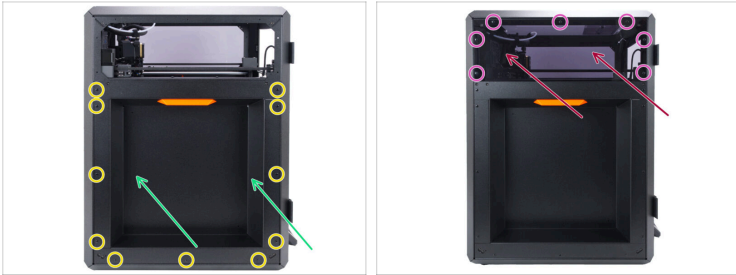


- Place the LCD panel onto the printer. Hook the left side of the LCD panel onto the left corner profile and lift the right side.

⚠ Be careful not to pinch or disconnect any LCD cables.

- Asegúrate de que la ranura del lado izquierdo queda alineada con el perfil de la esquina izquierda.
- Con el lado izquierdo en su posición, empuja el lado derecho del panel LCD hacia dentro y bájalo de modo que la ranura del panel quede alineada con el perfil derecho.
- Attach the LCD panel to the printer at a slight angle to prevent pinching the LCD cables. Then let the LCD panel snap into position with magnets.


PASO 46 Attaching the side panel



- Mount the side panel onto the printer.
 - Fix the side panel in place with eleven nylon rivets.
 - Mount the side cover onto the printer.
 - Fix the side cover in place with seven nylon rivets.
- ⓘ A spare bag of nylon rivets was included with the printer.

PASO 47 Coloca el panel de la puerta.



- Take the door panel and mount it onto the door hinges.
-  Hold the door panel in place with your hand until it is completely secured in place.
- Use the T10 torx key / T10 torx screwdriver to fix the door panel in place with four M3x4rT screws.

PASO 48 Reconnecting the camera



- Prepare the disconnected Buddy3D camera.
- Plug the USB-C cable into the Buddy3D camera.
- La cámara Buddy3D es magnética. Asegúrate de que esté colocada como se muestra en las fotos y colócala en la esquina superior.

PASO 49 Testing the camera



- Enchufa el cable de la fuente de alimentación desde la parte posterior de la impresora.
- Enciende el interruptor (símbolo "I").
- Navigate to the menu **Settings -> Camera** and turn the Camera option ON.
- ⓘ To set up your Buddy3D Camera, check our article: **Buddy3D Camera**.

PASO 50 Well done



- Congratulations. Your Buddy3D camera USB-C cable has been successfully replaced.
