

Table des matières

Comment remplacer l'accéléromètre (CORE

One L)	3
Étape 1 - Introduction	4
Étape 2 - Outils nécessaires	4
Étape 3 - Préparation de l'imprimante	5
Étape 4 - Préparation de l'imprimante 2	6
Étape 5 - Retrait du capot supérieur	6
Étape 6 - Protection du plateau chauffant	7
Étape 7 - Déconnexion du PTFE	7
Étape 8 - Retrait du capot gauche	8
Étape 9 - Préparation de la tête d'impression	8
Étape 10 - Préparation de la tête d'impression 2	9
Étape 11 - Retrait de l'accéléromètre	10
Étape 12 - Préparation de l'accéléromètre	10
Étape 13 - Installation de l'accéléromètre	11
Étape 14 - Guidage des câbles	11
Étape 15 - Installation du capot arrière	12
Étape 16 - Capotage de la tête d'impression	13
Étape 17 - Fixation du capot supérieur	14
Étape 18 - Mise sous tension	15
Étape 19 - Vérification finale	16

Comment remplacer l'accéléromètre (CORE One L)

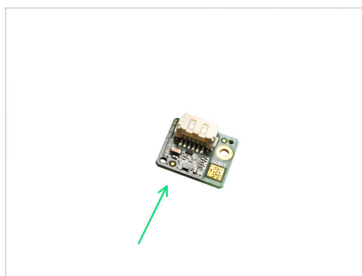


help.prusa3d.com/g947944

Scannez le QR code
pour afficher la
dernière version de
ce chapitre.

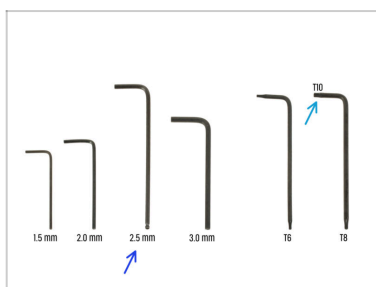


ÉTAPE 1 Introduction



- Ce guide vous guidera à travers le **remplacement de l'accéléromètre** sur votre Prusa **CORE One L**.
- Toutes les pièces nécessaires sont disponibles sur notre boutique en ligne prusa3d.com.
- 📌 Notez que vous devez être connecté pour avoir accès à la section des pièces de rechange.

ÉTAPE 2 Outils nécessaires



- **Préparez ces outils pour ce guide :**
 - Clé Allen de 2,5 mm
 - Clé / Tournevis T10

ÉTAPE 3 Préparation de l'imprimante



- 🟠 Fermez la porte.
- 🟢 Accédez au menu **Filament** -> **Décharger le filament**
- 🟡 Retirez le filament.
- ⬛ Retirez la bobine de filament de l'imprimante.
- ⚠️ **Assurez-vous que l'imprimante a refroidi.**
 - ⬛ Accédez à **Préchauffage** -> **Refroidissement** et attendez que les températures baissent. Cela peut prendre plusieurs minutes.

ÉTAPE 4 Préparation de l'imprimante 2



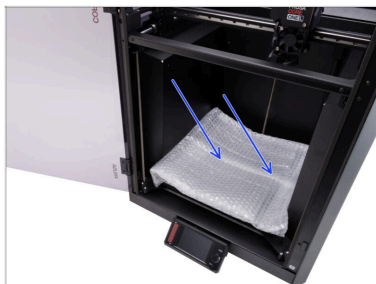
- ◆ Ouvrez le menu **Contrôle -> Déplacer l'axe -> Déplacer Z** et déplacez le plateau chauffant complètement vers le bas.
- ◆ Attendez que le plateau chauffant descende.
- ◆ Éteignez l'imprimante à l'aide de l'interrupteur situé à l'arrière.
- ◆ Débranchez le câble secteur.

ÉTAPE 5 Retrait du capot supérieur



- ◆ Ouvrez la porte et accédez à la partie inférieure du capot supérieur.
- ◆ **i** Le capot est maintenu en place par un ensemble de loquets en plastique.
- ◆ Localisez deux des loquets en bas à l'avant. Pressez-les ensemble simultanément.
- ◆ Soulevez le capot pour le décrocher. Tirez le capot vers l'avant.
- ◆ Retirez le capot supérieur.

ÉTAPE 6 Protection du plateau chauffant



⚠ Avant de procéder, il est recommandé de protéger le plateau chauffant !

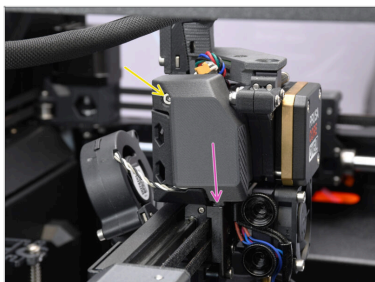
- Utilisez un morceau de tissu, de carton, de papier bulle ou un autre matériau approprié pour couvrir le plateau chauffant afin d'éviter tout dommage.

ÉTAPE 7 Déconnexion du PTFE



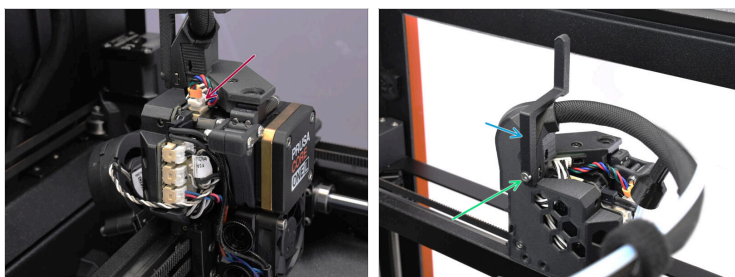
- Retirez le capot du raccord sur le tube PTFE de l'extrudeur.
- Dévissez le raccord PTFE de l'extrudeur et mettez le tube de côté.

ÉTAPE 8 Retrait du capot gauche



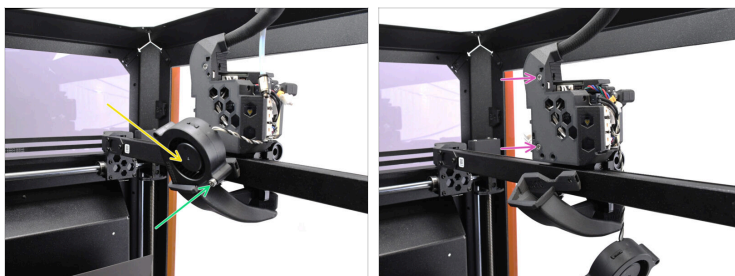
- À l'aide de la clé Allen de 2,5 mm, retirez la vis M3x10 située sur le dessus du Printhead-cover-left (capot).
- Décrochez le capot par le bas et retirez-le.

ÉTAPE 9 Préparation de la tête d'impression



- Au-dessus de la tête d'impression, déconnectez le câble du moteur E de la Loveboard.
 - ⚠ Notez que chaque connecteur dispose d'un loquet de sécurité sur lequel il faut appuyer lors de la déconnexion du câble ; le non-respect de cette consigne peut endommager le connecteur.
- À l'arrière de la tête d'impression, retirez la vis M3x10 qui maintient le levier.
- Retirez le levier et mettez-le de côté.

ÉTAPE 10 Préparation de la tête d'impression 2



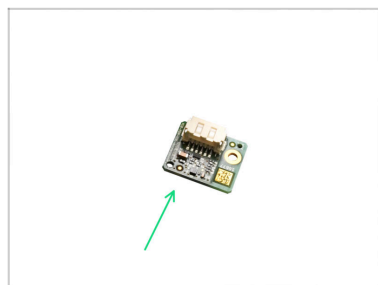
- À l'arrière, retirez la vis M3x20 qui maintient le ventilateur d'impression.
- Retirez le ventilateur d'impression.
 - ⚠ Vous pouvez laisser temporairement le ventilateur d'impression suspendu au câble, mais manipulez-le avec précaution pour éviter d'endommager le connecteur.
- Retirez les deux vis M3x10 qui maintiennent le capot arrière. Ensuite, retirez le cache.

ÉTAPE 11 Retrait de l'accéléromètre



- À l'aide de la clé T10, retirez la vis M3x10bT située sur le dessus de la tête d'impression, maintenant l'accéléromètre en place.
 - Tirez doucement sur le câble de l'accéléromètre pour retirer son PCB de la tête d'impression.
 - Débranchez l'accéléromètre du câble et mettez-le de côté.
- i** Notez que chaque connecteur dispose d'un loquet de sécurité sur lequel il faut appuyer lors de la déconnexion du câble ; le non-respect de cette consigne peut endommager le connecteur.

ÉTAPE 12 Préparation de l'accéléromètre



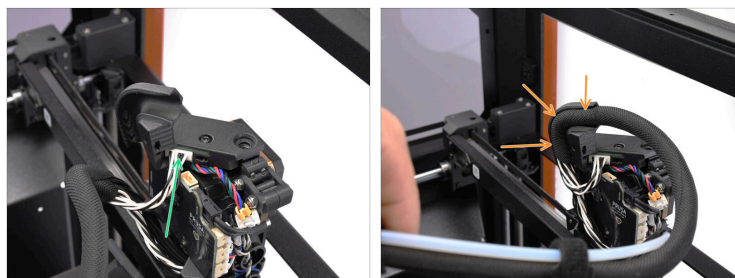
- **Pour les étapes suivantes, préparez :**
- Accéléromètre de la Core One L (1x)

ÉTAPE 13 Installation de l'accéléromètre



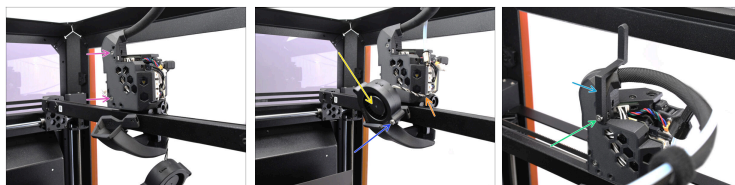
- Insérez le nouveau PCB de l'accéléromètre dans l'ouverture dédiée sur le dessus de la tête d'impression.
- Une fois complètement inséré, vérifiez que l'ouverture de la vis s'aligne avec le trou situé sur le dessus de la pièce en plastique.
- Fixez l'accéléromètre en place à l'aide de la vis M3x10bT précédemment retirée.

ÉTAPE 14 Guidage des câbles



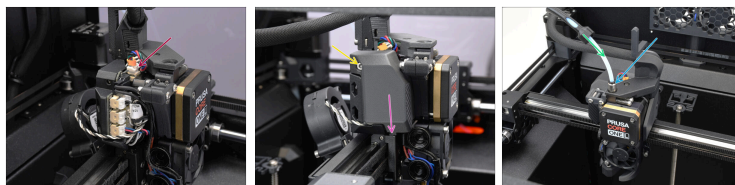
- Connectez le câble de l'accéléromètre.
- Guidez le faisceau de câbles principal de l'extrudeur à travers la rainure située à l'arrière de la tête d'impression.

ÉTAPE 15 Installation du capot arrière



- ◆ Réinstallez le capot arrière sur la tête d'impression et fixez-le en place à l'aide des deux vis M3x10.
- ◆ Réinstallez le ventilateur d'impression dans le support à l'arrière.
- ◆ Guidez le câble du ventilateur d'impression à travers la rainure sur le côté de la tête d'impression.
- ◆ Réinstallez le levier de commande de ventilation.
 - ◆ Fixez-le en place à l'aide de la vis M3x10.

ÉTAPE 16 Capotage de la tête d'impression



- ◆ Connectez le câble du moteur E dans la partie supérieure de la LoveBoard.
- ◆ Installez le capot latéral sur la tête d'impression. Tout d'abord, accrochez-le par le bas.
 - ◆ Ensuite, fixez-le en place à l'aide de la vis M3x10.
- ◆ Installez le raccord du tube PTFE sur l'extrudeur.
- ◆ Faites glisser le capot vers le bas pour protéger le raccord.


ÉTAPE 17 Fixation du capot supérieur







- Placez l'arrière du capot sur l'imprimante, avec la grille de ventilation face à vous.
- Faites glisser le capot vers l'arrière jusqu'à ce que la partie arrière s'enclenche.
- Une fois le dos fixé, abaissez l'avant du capot et poussez-le doucement vers le bas jusqu'à ce que les loquets avant s'enclenchent.

ÉTAPE 18 Mise sous tension



 Assurez-vous que l'imprimante est placée sur une surface stable où les vibrations ambiantes, telles que celles des autres imprimantes, sont minimisées.

-  Retirez le matériau de protection du plateau chauffant.
-  Fermez la porte.
-  À l'arrière de l'imprimante, branchez le câble secteur.
-  Allumez l'interrupteur d'alimentation.

ÉTAPE 19 Vérification finale



Visitez le menu
**Contrôle ->
Calibrations &
Tests**

et lancez le Selftest.



Suivez les instructions à l'écran et une fois que tous les tests réussissent avec une coche verte, vous pouvez continuer à utiliser l'imprimante comme d'habitude.
