

Tabla de Contenido

Cómo embalar la CORE One L para devolución

.....	3
Paso 1 - Introducción	5
Paso 2 - Embalaje original	6
Paso 3 - Prerrequisitos	8
Paso 4 - Herramientas necesarias para esta guía	8
Paso 5 - Preparación de la impresora	9
Paso 6 - Retirando el portabobinas	10
Paso 7 - Desconectando la Cámara Buddy3D	11
Paso 8 - Asegurando la base calefactable	12
Paso 9 - Desmontando el panel LCD	13
Paso 10 - Preparación de piezas: Acolchado del panel LCD	14
Paso 11 - Asegurando el panel LCD (parte 1)	15
Paso 12 - Asegurando el panel LCD (parte 2)	16
Paso 13 - Asegurando el eje X	17
Paso 14 - Asegurando la puerta	18
Paso 15 - Empaquetando los accesorios	19
Paso 16 - Añade el cartón inferior	20
Paso 17 - Colocando la impresora en la caja	21
Paso 18 - Sellando la caja de la impresora	22
Paso 19 - Asegurando la caja de la impresora	23
Paso 20 - Sellando la caja principal	24

Cómo embalar la CORE One L para devolución



help.prusa3d.com/g980148

Escanea el código
QR para ver la última
versión de este
capítulo.



PASO 1 Introducción



- Esta guía te guiará a través de los pasos para embalar la Prusa CORE One L para su devolución.
- **La PRUSA CORE One L debe devolverse en su embalaje original completo.** Incluyendo todas las cajas, espumas e insertos de cartón con los que recibió la impresora.
- ¡Asegúrate de leer cada paso con atención! Los colores de las viñetas hexagonales corresponden a los marcadores de las fotos.
- Ponte en contacto con nuestro **Servicio de atención al cliente** para recibir la etiqueta de envío después de proporcionar las fotos del embalaje.
- ⚠ **¡El paquete con la impresora pesa mucho! Pide ayuda a otra persona para manipularlo.**
- Haz una foto del progreso de tu embalaje cada vez que veas el icono de una cámara en la imagen del paso.

PASO 2 Embalaje original



- Para devolver la PRUSA CORE One L, necesitarás las dos cajas originales, seis insertos de espuma originales y cinco insertos de cartón. Asegúrate de que tienes todo lo siguiente:
- Inserto de espuma lateral (4x)
- Inserto de espuma de la puerta
- Acolchado panel LCD
- Insertos de cartón (3x)
Estos insertos de cartón no son obligatorios para devolver la impresora.
- Insertos de cartón eje X (2x)
Si no los tienes, utiliza dos trozos de cartón cualquiera. El tamaño debe ser de 14.5 cm x 31 cm (5.7 x 12.2 pulgadas).
- Caja principal
- Caja de la impresora

PASO 3 Prerrequisitos

Cómo embalar la CORE One L para devolución



- i** Antes de comenzar a embalar, saca tu teléfono o cámara y toma fotografías de la impresora antes y durante el proceso de embalaje.
- 📌** Se necesitan fotos del embalaje para confirmar que la impresora se ha asegurado correctamente para el transporte. Sirven como prueba en caso de que la impresora resulte dañada durante el transporte.
- 🟡** **El número de serie de la impresora se encuentra a la izquierda.** Asegúrate de que la etiqueta con el Número de Serie está colocada en la parte posterior de la impresora. Si no está allí, comunícate con el servicio técnico de inmediato.
- 🔴** La etiqueta adhesiva de la derecha es el número de serie de la cámara Buddy3D. Este número de serie no es relevante para la atención al cliente.
- ⬛** Ten en cuenta que no todas las versiones de PRUSA CORE One L incluyen la cámara Buddy3D.
- 🟢** Descarga el **PDF de la Prusa Service List** y rellena el formulario. Resume el problema para que nuestros técnicos puedan reparar tu impresora con mayor rapidez.
- i** El formulario de reparación se puede editar directamente desde el navegador y se debe enviar junto con imágenes del proceso de embalaje.

Cómo embalar la CORE One L para devolución



Al rellenar la lista de reparación, no te refieras al chat ni a la correspondencia por correo electrónico. Escribe un resumen de los problemas que estás experimentando.

PASO 4 Herramientas necesarias para esta guía



● Para esta guía, prepara:

● Llave Allen de 2.5mm

● Cinta Scotch

● Brida (4x)



Si no tienes bridas a mano, puedes usar dos hilos o gomas elásticas.

PASO 5 Preparación de la impresora



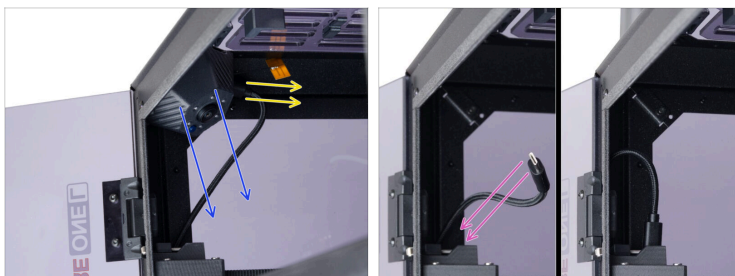
- ◆ Abre el menú **Control -> Mover Eje -> Mover Z** y baja completamente la base calefactable.
 - ◆ En la parte trasera de la impresora, coloca el interruptor de encendido en la posición OFF (símbolo "O").
 - ◆ Desenchufa el cable de alimentación.
 - ◆ Retira la unidad USB de la pantalla LCD y déjala a un lado.
- ⓘ **Envío de la impresora para su reparación:** El cable de alimentación y la unidad USB no tienen que estar incluidos en el paquete.
- ⓘ **Envío de la impresora para su reembolso o sustitución:** El cable y la memoria USB deben estar incluidos. Si los vas a incluir, déjalos a un lado por ahora.

PASO 6 Retirando el portabobinas



- Gira el portabobinas en sentido antihorario.
- Extrae el portabobinas del Puck-universal y déjalo a un lado.
- **Envío de la impresora para su reparación:** No es necesario incluir el portabobinas.
- **Envío de la impresora para su reembolso o sustitución:** El portabobinas debe incluirse.

PASO 7 Desconectando la Cámara Buddy3D



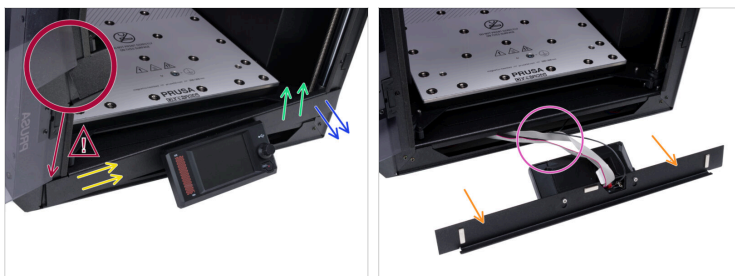
- i** Si tienes la **PRUSA CORE One L versión Critical Infrastructure**, puedes saltarte este paso.
- Desconecta el cable USB-C de la cámara Buddy3D.
- Retira la cámara Buddy3D de la impresora. Está sujeta por imanes.
- Coloca el cable USB-C en la carcasa del marco de la impresora.
- **Envío de la impresora para su reparación:** No es necesario incluir la cámara Buddy3D, a menos que los problemas estén directamente relacionados con ella.
- **Envío de la impresora para su reembolso o sustitución:** Debe incluirse la cámara Buddy3D. Déjala a un lado por ahora.

PASO 8 Asegurando la base calefactable



- Retira la lámina de impresión si vas a enviar la impresora a reparar.
- **Envío de la impresora para su reparación:** No es necesario incluir la lámina de impresión en el paquete. Retira la lámina de impresión.
- **Envío de la impresora para su sustitución o devolución:** Incluye la lámina de impresión **sin usar** en el paquete. Puedes dejarla adherida a la base calefactable.
- Utiliza la llave Allen de 2.5 mm para fijar la base calefactable en su sitio con tres tornillos M3x20.
- ⚠ **¡Es esencial fijar la base calefactable con tornillos antes de enviar la impresora de vuelta!**
- Asegúrate de que los tres tornillos M3x20 fijen la base calefactable en su sitio.

PASO 9 Desmontando el panel LCD



- ◆ Levanta el lado derecho del panel LCD para que la protuberancia del panel se desenganche de la impresora.
- ⚠ **Ten mucho cuidado de no dañar la puerta al retirar el panel LCD.**
- ◆ Una vez que se haya soltado el lado derecho, tire suavemente de él hacia ti.
- ◆ Mueve el panel LCD hacia la derecha para liberar el lado izquierdo.
- ◆ Retira el panel LCD y colócalo sobre la superficie tal y como se muestra en la foto.
- ◆ En los siguientes pasos, **asegúrate de no dañar ni tirar de ninguno de los cables LCD.**

PASO 10 Preparación de piezas: Acolchado del panel LCD

Cómo embalar la CORE One L para devolución



Printers shipped after March 2026 had a bigger foam insert and did not have the LCD panel secured with zip ties. **If you have the updated foam insert, you do not need the zip ties.**

Para los siguientes pasos, prepara:

- Acolchado panel LCD
- Protectores de esquinas del panel LCD (2x)
- brida (4x)

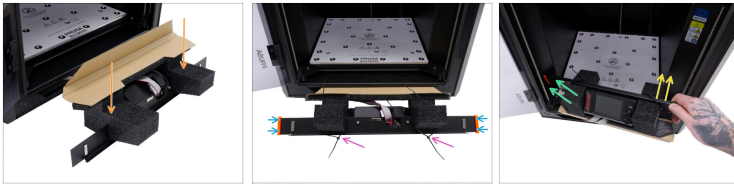
Si no tienes bridas a mano, puedes utilizar dos cuerdas o gomas elásticas para fijar el acolchado de la pantalla LCD.



En caso de que no disponga del acolchado del panel LCD:

- Retira los dos tornillos M3x10 del panel LCD. Desenchufa los cables del LCD y déjalo a un lado para guardarlo junto con los demás accesorios más tarde.

PASO 11 Asegurando el panel LCD (parte 1)



- Fija el relleno de espuma y cartón al panel LCD.
- Coloca protectores de esquinas en cada extremo del panel LCD.
- Conecta dos bridas y envuélvelas alrededor del panel LCD y el acolchado del panel LCD.
- ⓘ Reminder: you do not need to use the zip ties if you have the updated version of the LCD foam padding, as mentioned in the previous step.
- Gira el panel LCD e inserte el lado izquierdo detrás de la varilla roscada dentro de la impresora.
- Levanta el lado derecho del panel LCD e insértalo detrás de la varilla roscada del lado derecho.

PASO 12 Asegurando el panel LCD (parte 2)



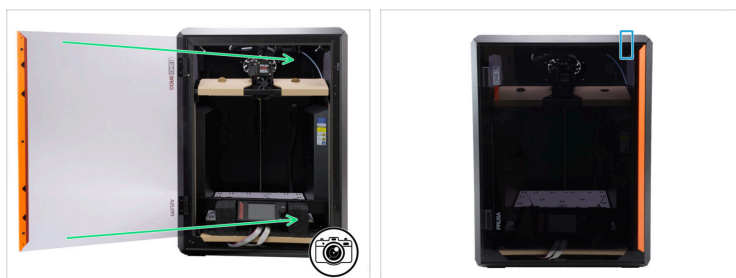
- ◆ Baja el lado derecho del panel una vez que quede detrás de la varilla roscada.
- ◆ Fija el inserto de cartón del panel LCD en su lugar insertándolo en la ranura situada en la parte inferior de la impresora.
- ◆ Desliza la espuma debajo de la base calefactable para fijarla en su lugar.
- ◆ Asegúrate de que los cables planos LCD no están retorcidos.

PASO 13 Asegurando el eje X



- Prepara los insertos de cartón del eje X. Utiliza la misma orientación que en la foto, ya que así es como se colocarán en la impresora.
 - Envuelve el inserto de cartón alrededor del panel frontal y el eje X. Desliza la solapa en la abertura y fíjala en su lugar.
 - Desliza la solapa en la abertura y fíjala en su lugar.
 - Fija el otro lado siguiendo el mismo proceso.
- 📌 Si no dispones de las piezas de cartón para el eje X, utiliza dos trozos de cartón cualquiera:
- El tamaño de estos debe ser 14.5 cm x 31 cm (5.7 x 12.2 pulgadas).
 - Envuélvelos alrededor del panel frontal y el eje X. Utiliza cinta adhesiva para fijarlos en su sitio.

PASO 14 Asegurando la puerta



- Haz una foto del eje X asegurado y de la pantalla LCD fijada antes de cerrar la puerta.
- Cierra la puerta.
- Asegura la parte superior de la puerta con cinta adhesiva para evitar que se abra.

PASO 15 Empaquetando los accesorios



¡Empaqueta los accesorios de esta manera solo si devuelves la impresora sin la bobina de filamento!

Si vas a devolver el filamento, colócalo en la caja en lugar de los accesorios. Más adelante te indicaremos cómo empaquetarlo.

- Inserta las siguientes piezas en una caja Prusament o de tamaño similar. **La caja debe tener aproximadamente 23 cm de ancho, 21 cm de largo y 8 cm de alto (9 x 8.2 x 3.14 pulgadas).**

- Portabobinas
- Cámara Buddy3D protegida en una bolsa de plástico/papel/plástico de burbujas.
- Herramientas
- Boquilla endurecida 0.4 mm
- Unidad USB
- Cable de alimentación



Si has retirado la pantalla LCD del panel frontal, envuélvela en una bolsa de plástico, papel o plástico de burbujas y colócala también en la caja.

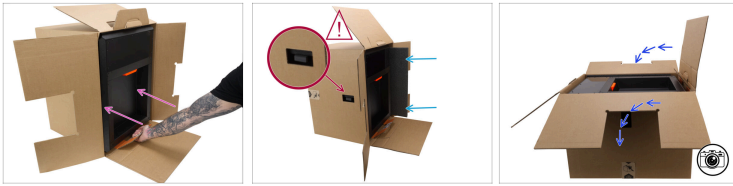
PASO 16 Añade el cartón inferior



- i** La parte inferior de cartón no es imprescindible para devolver la impresora. Si la has desechado, será un poco más difícil introducir la impresora en la caja en el siguiente paso.
- Levante la impresora por el lado que no tiene el Puck-universal para el portabobinas, tal y como se muestra en la foto.
- Desliza el cartón inferior por debajo de la impresora hasta el fondo. Asegúrate de que el cartón quede también debajo de las patas.

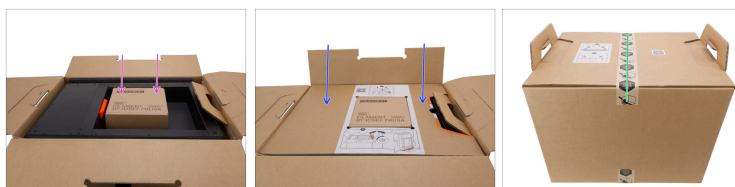
 - Levanta la solapa de cartón y métela debajo de la impresora. (Opcional)
- Coloca la impresora sobre el cartón inferior.

PASO 17 Colocando la impresora en la caja



- ◆ Empuja la impresora que se encuentra en la parte inferior del cartón hasta introducirla completamente en la caja.
- ⚠ **Make sure the Wi-Fi module is on the correct side, protruding from the cutout in the side of the box.**
- ◆ Añade la espuma protectora para proteger la puerta.
- ◆ Voltea con cuidado la caja de la impresora sobre su parte inferior, tal y como se muestra en la foto.

PASO 18 Sellando la caja de la impresora



- ◆ Inserta la caja de Prusament con los accesorios/filamento.
 - ⓘ Si has metido el filamento en la caja en lugar de los accesorios, te explicaremos cómo meter los accesorios en el siguiente paso.
- ◆ Coloca el inserto de cartón superior en la impresora. Ten en cuenta que esta pieza no es imprescindible para devolver la impresora.
 - ⓘ Si no dispones del inserto de cartón superior, asegúrate de rellenar el espacio vacío alrededor de la caja de accesorios con papel arrugado. La caja no debe poder moverse.
- ◆ Cierra la caja de la impresora, asegúrate de que tiene el mismo aspecto que en la última foto y utiliza la cinta adhesiva en la zona resaltada para sellarla.

PASO 19 Asegurando la caja de la impresora



- Coloca dos insertos de espuma laterales en la caja principal, tal y como se muestra en la foto.
- Utiliza las asas de la caja de la impresora para levantarla de la superficie de trabajo y colócala con cuidado en la caja principal.
- 📌 Asegúrate de que la caja se deslice correctamente en los insertos de espuma de la parte inferior.
- Añade las dos espumas laterales en la parte superior. Asegúrate de que estén colocadas tal y como se muestra en la foto.
- Inserta la sección central de cartón. Si vas a devolver láminas de impresión o boquillas adicionales, colócalas aquí.
- ⓘ Si no has podido guardar los accesorios en una caja anteriormente, colócalos en estas ranuras situada en el acolchado de espuma superior. Asegúrate de que todos los accesorios estén bien sujetos.

PASO 20 Sellando la caja principal



- Sella la caja principal con varias capas de cinta adhesiva en los lugares resaltados.
- Una vez que se aprueben las fotos del embalaje y recibas la etiqueta de devolución, colócala aquí.
- Mueve la caja principal utilizando las asas laterales.
- ⚠ **PRECAUCIÓN: El paquete es voluminoso y pesado - ¡manipúlalo con cuidado!**
- ⓘ Ponte en contacto con nuestro **Servicio de atención al cliente** para recibir la etiqueta de envío después de proporcionar las fotos del embalaje.
- ¡Bien hecho! Acabas de empaquetar con éxito tu PRUSA CORE One L para su devolución.
