

Tabla de Contenido

Como montar la careta de protección Prusa

RC1/RC2/RC3 - versión de la comunidad	3
Paso 1 - Introducción	6
Paso 2 - Obteniendo las piezas imprimibles	6
Paso 3 - Preparando las partes de la careta de protección	7
Paso 4 - Montaje de la diadema (parte superior) en la lámina	8
Paso 5 - Montaje de la diadema (parte superior) en el escudo	9
Paso 6 - Montaje de la barbilla (parte inferior) en el escudo	10
Paso 7 - Montaje de la banda elástica y verificación final	11

Como montar la careta de protección Prusa RC1/RC2/RC3 - versión de la comunidad



help.prusa3d.com/g125833

**Escanea el código
QR para ver la última
versión de este
capítulo.**



PASO 1 Introducción



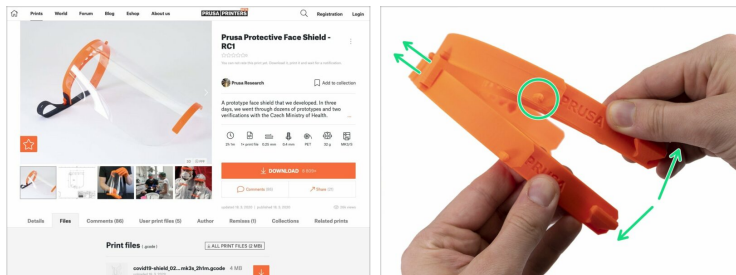
- i** Esta guía te ayudará a imprimir y armar tu propio **protector facial(s)**. Como ejemplo, estamos usando una película laminada en lugar del plexiglás. *Esta es una versión alternativa a Como montar la careta de protección Prusa -RC2/RC3*

!!!ADVERTENCIA!!! ¡¡¡LEE ESTO!!!

- ◆ **ESPACIO DE TRABAJO LIMPIO:** ¡Es crucial que tu entorno de producción esté absolutamente limpio!
- ◆ **TOMA PRECAUCIONES:** Compórtate como si estuvieras infectado. Usa el respirador y para los próximos lotes, idealmente, la careta.
- ◆ **DESINFECTA TUS MANOS Y HERRAMIENTAS:** Lava las herramientas y las manos regularmente, si es posible usa guantes.
- ◆ **DIVIDIR EL ALMACENAMIENTO:** No almacenes las piezas en un solo lugar, sepáralas en varios lotes. ¡Evita la contaminación cruzada! ¡Usa bolsas sellables! *Se espera que el virus muera después de 96 horas.*
- ◆ **CONSULTA EL DISEÑO:** Habla con quien usará este escudo (médicos, policía, ...). Discuta los posibles ajustes. Un diseño puede no ser adecuado para todos.

Como montar la careta de protección Prusa RC1/RC2/RC3 - versión de la comunidad
Una vez más, manten tu ESPACIO DE TRABAJO Y USTED MISMO TAN LIMPIO COMO SEA POSIBLE!!!

PASO 2 Obteniendo las piezas imprimibles



Los archivos imprimibles, incluida la descripción de los cambios, están disponibles en prusaprinters.org

ADVERTENCIA: ¡El diseño del escudo se está verificando actualmente con los profesionales!

i Las distancias entre los pasadores se establecen para el perforador de doble agujero "europeo" (80 mm), Si tiene una diferente, usa el archivo STEP en PrusaPrinters para ajustar la distancia.

● A partir de la versión RC2, debes dividir cuidadosamente dos diademas entre sí, separar los cuatro soportes y limpiar los pasadores, en los que se montará la lámina.

i Recomendado para un solo uso. Actualmente se está verificando la efectividad de la desinfección repetida.

i Esta guía muestra el ensamblaje de la versión RC1, sin embargo, el ensamblaje RC2/RC3 es el mismo.

PASO 3 Preparando las partes de la careta de protección

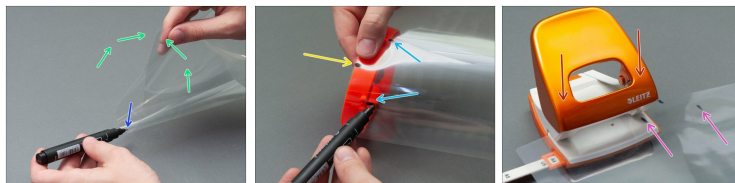


● Por favor prepara lo siguiente:

- Parte superior - diadema (1x)
- Parte inferior - barbilla (1x)
- Banda elástica - *clásica o con ojal, longitud 33 cm* (1x)
- Película de laminación - *pegada en rollo calentado, tamaño A4, espesor 0.5 - 1.0 mm* (1x)
- Perforadora (1x) *diseñado para perforar 2 agujeros con una separación de 80 mm*
- Rotulador (1x)

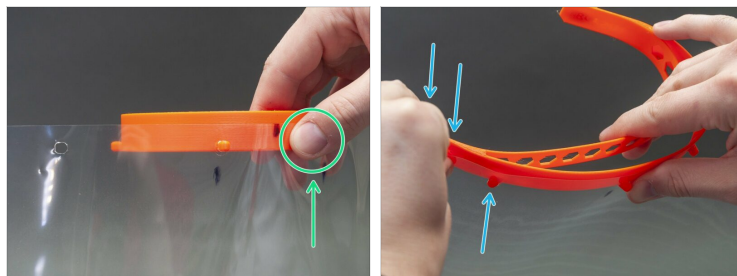
ⓘ La película de laminación puede cubrirse con una capa protectora adicional. Pruebe si esta capa disminuye la visibilidad. Si es necesario, retírala antes de continuar.

PASO 4 Montaje de la diadema (parte superior) en la lámina



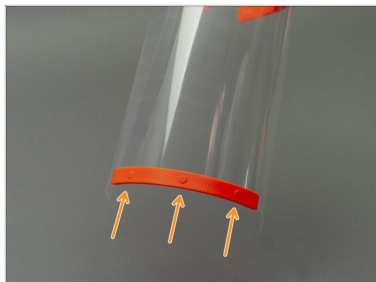
- Toma el lado más largo de la película de laminado y dóblalo suavemente por la mitad. Evite "romper" la película.
- Marca el centro en la película doblada con el marcador.
- Coloca la película con el punto marcado en el centro de la banda para la cabeza.
- Marca las dos clavijas (protuberancias) más cercanas al centro. Los pasadores laterales se abordarán más adelante. *Según nuestra experiencia, es mejor tener una distancia ligeramente mayor entre los puntos marcados, que la distancia real en la banda para la cabeza. Si la distancia es demasiado corta, la película no se ajustará.*
- Alinea la perforadora con el punto marcado en el lado izquierdo de la película. Ten en cuenta que el segundo punto marcado está afuera.
- Empuja el perforador. Crea dos agujeros en un lado.
- Usa el mismo procedimiento en el lado derecho. Debes tener 4 agujeros en total.

PASO 5 Montaje de la diadema (parte superior) en el escudo



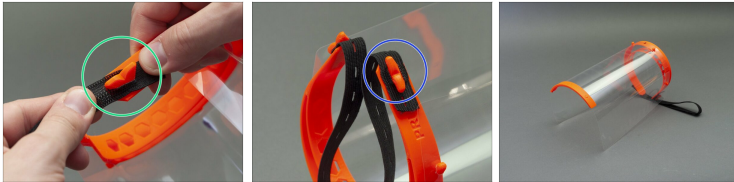
- Monta la película laminada en la banda para la cabeza usando el segundo orificio desde la izquierda. Sostenla con tu pulgar.
- ⚠ **La diadema debe estar correctamente orientada .** Los pasadores deben estar en la parte inferior mientras se ensambla el plexiglás. Para una mejor orientación, usa el letrero "PRUSA" a los lados.
- ⓘ Para un montaje más fácil, se recomienda pasar la mano por la banda para la cabeza.
- Endereza cuidadosamente el lado izquierdo de la banda para la cabeza a lo largo de la película de laminación e inserta el pasador. Tan pronto como pase el pasador, puedes soltar el pulgar.
- Continúa en el otro lado de la diadema, aplica el mismo enfoque. Endereza la diadema, evita doblar la película laminada.

PASO 6 Montaje de la barbilla (parte inferior) en el escudo



- ◆ Desliza la "barbilla" en la película.
- ⓘ Asegúrate de que la barbilla esté completamente asentada. Casi no debería haber espacio entre ambas partes.
- ⓘ Según nuestra experiencia, perforar los agujeros para el "mentón" no funciona bien en los materiales blandos como esta película. Si la barbilla se sigue cayendo, considera usar un pegamento.

PASO 7 Montaje de la banda elástica y verificación final



- Toma la banda elástica y perfora varios orificios en cada extremo con el mismo espacio. Esto te permitirá ajustar la longitud si es necesario.
- Toma cualquiera de los extremos de la banda elástica y engánchala alrededor de la protuberancia en el extremo de la banda para la cabeza.
- Coloca el otro extremo de la banda elástica en el lado opuesto de la banda para la cabeza. Ajusta la longitud si es necesario.
- **¡El protector facial está listo! Desinfectalo antes del uso.**
- ① **Para desinfectar el escudo** puedes usar Desinfección del escudo facial Prusa
- ① En caso de que tengas una idea para la mejora, contáctanos utilizando **covid@prusa3d.com**. Gracias ;)
