

Obsah

1. Úvod	3
Krok 1 - Úvod	4
Krok 2 - Nářadí v balení	5
Krok 3 - Kontrolní list Prusa	6
Krok 4 - K dispozici jsou i obrázky ve vysokém rozlišení	6
Krok 5 - Pojdme vše připravit!	7
2. Vybalení tiskárny	8
Krok 1 - Příprava balíku	9
Krok 2 - Odstranění krabice	9
Krok 3 - Vyjměte kartonovou vrstvu	10
Krok 4 - Antivibrační panel: příprava dílů	10
Krok 5 - Nalepení anti-vibrační podložky	11
Krok 6 - Odstranění vnitřních ochranných prvků	11
Krok 7 - Příprava sady nástrojů	12
3. Montáž xLCD	13
Krok 1 - Nářadí potřebné k této kapitole	14
Krok 2 - Odstranění rámečku	14
Krok 3 - Montáž xLCD: příprava dílů	15
Krok 4 - Připojení sestavy xLCD	15
Krok 5 - Montáž xLCD	16
Krok 6 - Nasazení sestavy displeje	17
Krok 7 - Odlepení ochranných fólií	17
4. Kalibrace & První spuštění	18
Krok 1 - Umístění tiskového plátu	19
Krok 2 - Zapnutí	19
Krok 3 - Nastavování tiskárny: Úvod	20
Krok 4 - Nastavení tiskárny: Nastavení sítě	20
Krok 5 - Průvodce: Úvod	21
Krok 6 - Průvodce: Test Load cell senzoru	22
Krok 7 - Průvodce: zarovnání převodovky	22
Krok 8 - Průvodce - Kalibrace Senzoru Filamentu	23
Krok 9 - Průvodce dokončen	23
Krok 10 - Příručka 3D tiskaře	24
Krok 11 - Aktualizace firmwaru	24
Krok 12 - Centrum Nápoředy	25
Krok 13 - Přidejte se na Printables!	25
Seznam změn v manuálu	26
Krok 1 - Historie verzí	27

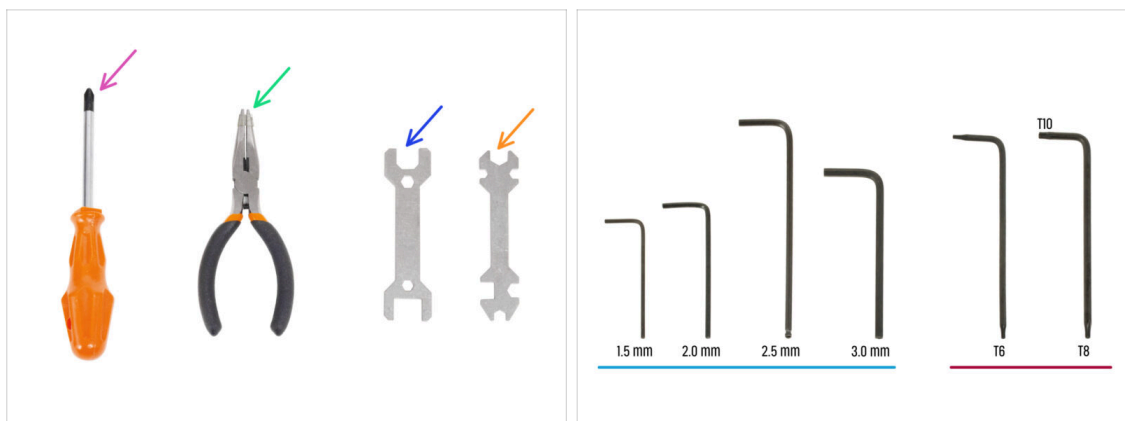
1. Úvod



KROK 1 Úvod



- Vítejte v návodu pro vybalení, kalibraci a nastavení vaší tiskárny **Prusa CORE One**. Postupujte podle následujících kroků, aby byla tiskárna připravena k prvnímu tisku.
- ⓘ Přestože se tiskárna Prusa CORE One dodává již smontovaná, je nutné před tiskem nainstalovat LCD displej, který se kvůli ochraně při přepravě sundává.
- ⚠ **V tuto chvíli LCD displej nemontujte; počkejte na příslušné instrukce uvedené později v tomto návodu.**

KROK 2 Nářadí v balení

● Balení Prusa CORE One obsahuje všechny nástroje pro provoz a údržbu tiskárny:

● Křížový šroubovák (PH2) (1x)

● Čelistové kleště (1x)

● Klíč 13 mm (1x)

● Univerzální klíč (1x)

● Sada inbusových klíčů 1.5 mm - 3.0 mm

● Sada klíčů Torx T6 - T10

● Při vybalování tiskárny narazíte na balíček s nářadím, o kterém vás budeme informovat.

ⓘ Pro tento návod budete potřebovat pouze 2,5mm inbusový klíč.

KROK 3 Kontrolní list Prusa



- Pokud si nejste jisti, zda používáte správný typ nebo velikost šroubu, pomůže vám náš cheatsheet. Vytiskněte si jej v měřítku 1:1 a umístěte spojovací prvek na odpovídající výkres, abyste mohli porovnat jeho typ a velikost.

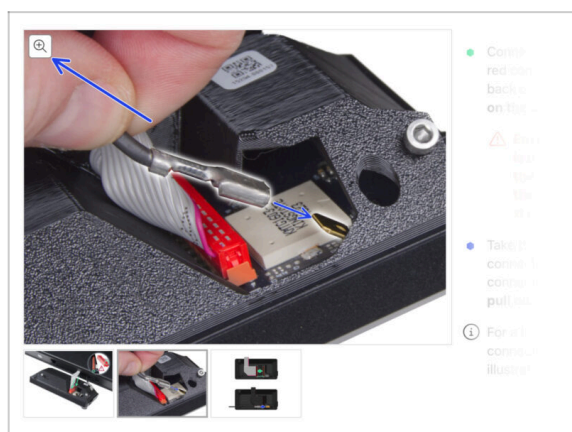


Prusa cheatsheet si můžete stáhnout z našich stránek: prusa.io/core-one-cheatsheet.



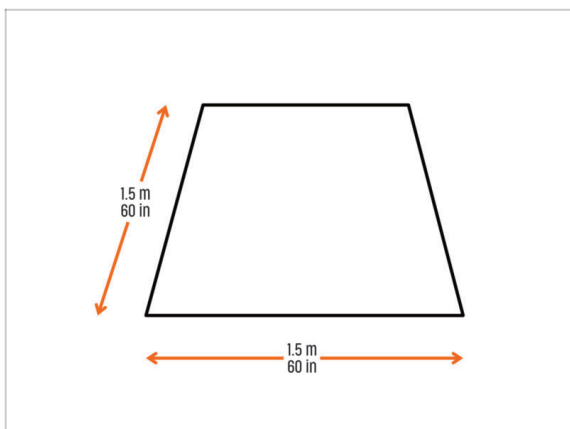
Tento návod nezahrnuje šrouby ani matky, ale tato možnost může být užitečná pro budoucí údržbu.

KROK 4 K dispozici jsou i obrázky ve vysokém rozlišení



- Pokud se chcete podívat na originály obrázků z průvodce ve vysokém rozlišení, jděte na help.prusa3d.com, a proklikněte se na část návodu, která vás zajímá.
- Najedte myší na obrázek a klikněte na ikonku lupy ("View original") v levém horním rohu.

KROK 5 Pojd'me vše připravit!



! **VAROVÁNÍ: Balík s tiskárnou je těžký - zacházejte s ním opatrně!**

- Ujistěte se, že máte dostatek prostoru pro přípravu tiskárny. **Čistý prostor je základem.**
- ① Doporučuje se minimální rozměr 1,5 x 1,5 metru.
- Přiveďte rodinu, přátele nebo domácí mazlíčky - bude to zajímavé!
- Pokračujte k další kapitole: **2. Vybalení tiskárny.**

2. Vybalení fiskárny



KROK 1 Příprava balíku

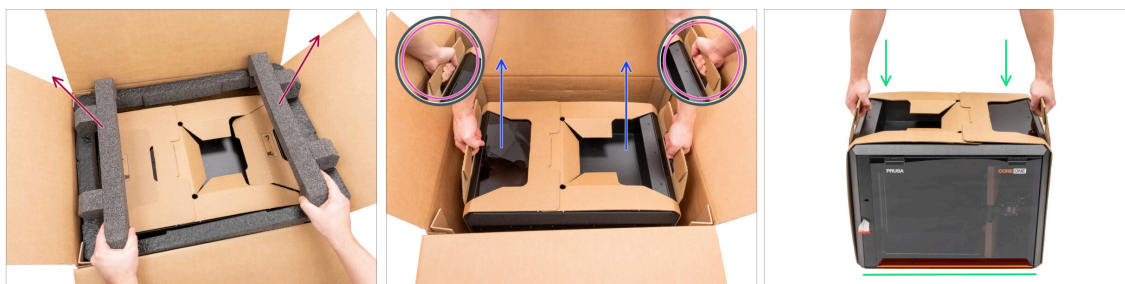


⚠ VAROVÁNÍ: Balík s tiskárnou je těžký - zacházejte s ním opatrně!

⚠ The package fixations and foam inserts may vary.

- Otevřete balík. V horní vrstvě najdete:
 - Tiskový plát
 - USB disk
 - Napájecí kabel
 - Anti-vibration bars
- Vyjměte tyto položky z obalu a uložte je na bezpečné místo pro pozdější použití.
- Odstraňte kartonovou ochrannou vrstvu.
- Vyjměte kartonovou krabici Prusament a odložte ji stranou.

KROK 2 Odstranění krabice



- Remove top foam fixation.
- Všimněte si dvou výřezů (rukojetí) na obou stranách kartonové vrstvy. Ohněte je směrem nahoru.

⚠ VAROVÁNÍ: Tiskárna je těžká - zacházejte s ní opatrně!

- Uchopte obě rukojeti a **OPATRNĚ** vyjměte tiskárnu z krabice.

📌 Tip: Požádejte někoho, aby přidržel spodní kartonovou krabici, abyste mohli tiskárnu snáze vyjmout.

- Umístěte tiskárnu na **stabilní a čistý povrch**.

KROK 3 Vyměňte kartonovou vrstvu



- Oddělte od sebe oba konce kartonové ochranné vrstvy a vytáhněte vrchní vrstvu.
- Odklopte kartonovou ochrannou vrstvu od tiskárny.

KROK 4 Antivibrační panel: příprava dílů



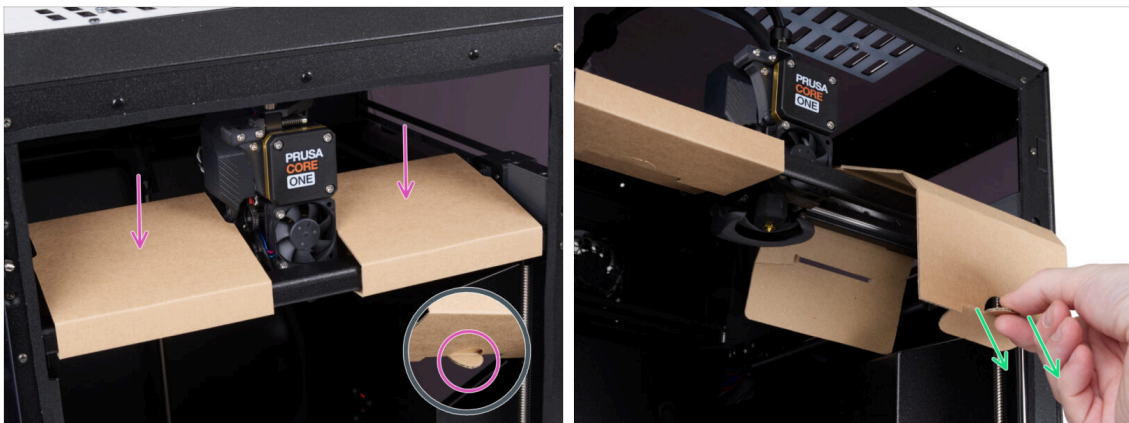
- Pro další krok si prosím připravte:
- Anti-vibration bar (2x)

KROK 5 Nalepení anti-vibrační podložky



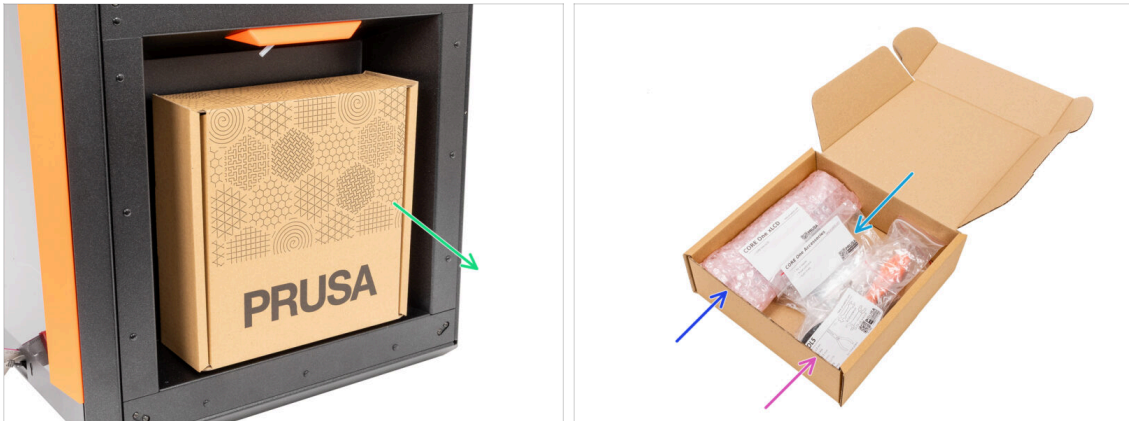
- Remove the protective film from both anti-vibration bars.
- Stick the anti-vibration bars on the underside of the profiles.
- Carefully turn the printer to its "natural standing position" with the orange door handle on the right side.
- Nyní můžete kartonovou vrstvu z tiskárny zcela odstranit.

KROK 6 Odstranění vnitřních ochranných prvků



- Otevřete dvířka.
- Na ose X vyhledejte dvě kartonové fixace. Na spodní straně je zářez, který uvolňuje fixaci.
- Vytáhněte výřez, uvolněte jej a odstraňte fixaci.
- Stejným postupem odstraňte i druhou fixaci.

KROK 7 Příprava sady nástrojů

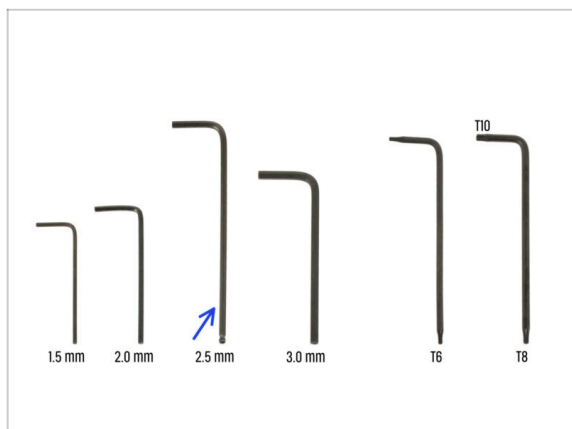


- Sada nástrojů se nachází na pravé straně tiskárny.
- Vyměňte kartonový balík s nástroji z tiskárny.
- Otevřete balíček nástrojů. **Uvnitř naleznete:**
 - Balíček se sestavou xLCD
 - Accessories
 - Balíček nářadí - obsah je popsán v první kapitole
- Obsah si nechte stranou pro pozdější použití. Nyní přejděme k další kapitole: **3. Montáž xLCD**

3. Montáž xLCD



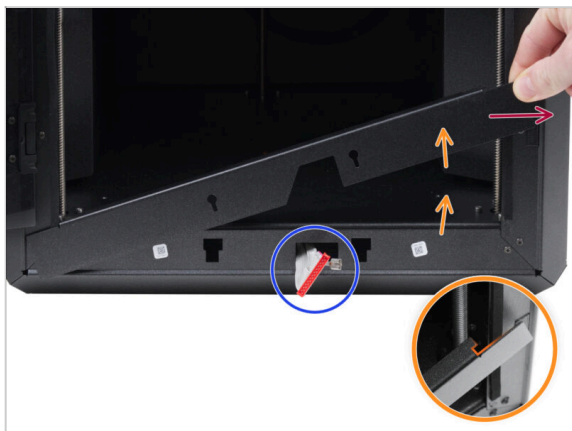
KROK 1 Nářadí potřebné k této kapitole



● Pro tuto kapitolu si prosím připravte:

- 2,5mm inbusový klíč

KROK 2 Odstranění rámečku



- Otevřete dvířka dokořán.
- Zvedněte pravý konec předního rámečku a odpojte jej od rámu tiskárny.

- Vytáhněte rámeček z tiskárny. Tento díl nevyhazujte.

⚠ **Postupujte opatrně, abyste nepoškrábali díly nebo nepoškodili dvířka.**

ⓘ Rámeček je k tiskárně připevněn pomocí magnetů, takže jej lze snadno sejmout.

- Note the cables coming from the printer. We'll address them shortly. **Avoid pushing them into the printer, keep them as they are.**

KROK 3 Montáž xLCD: příprava dílů



- Pro následující kroky si prosím připravte:
- Sestava xLCD (1x)

KROK 4 Připojení sestavy xLCD



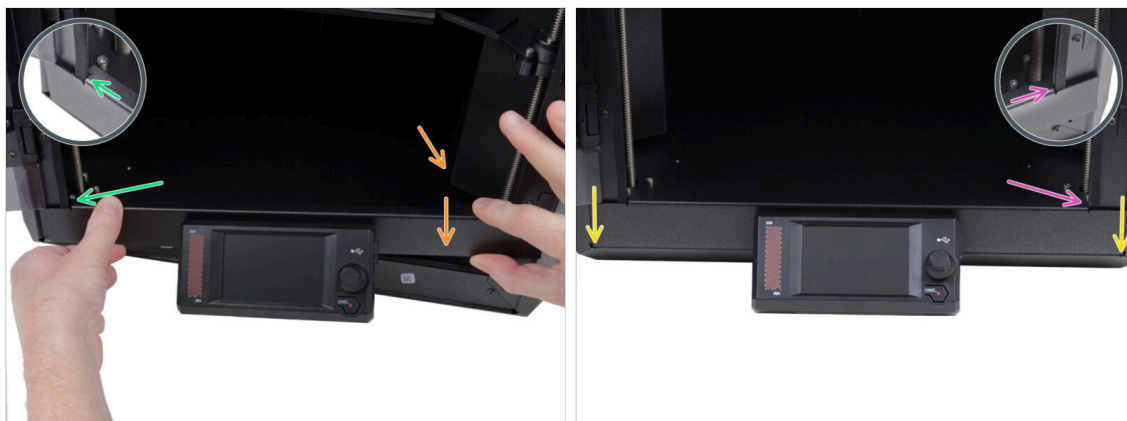
- Connect the xLCD cable (gray cable with red connector) to the xLCD board on the back of the xLCD assembly. **Do not pull on the cable!**
- ⚠ **Ensure the latch on the connector is positioned on the same side of the slot as the triangle symbol on the xLCD board. Otherwise, the xLCD won't work.**
- Take the FE cable and fully slide the metal connector onto the FE Faston (brass connector) on the xLCD board. **Do not pull on the cable!**
- ⓘ Lepší přehled o správném zapojení obou kabelů najdete na obrázcích.

KROK 5 Montáž xLCD



- ◆ Namontujte rámeček na šrouby na zadní straně sestavy xLCD.
- ◆ **Ensure the magnets face upward.** The bezel has four magnets, but only two are visible in the picture.
- ◆ **Ensure both screws (M3x6) are not fully tightened,** leaving approximately a 3 mm (1/8 inch) gap between the screw head and the xLCD cover.
- ◆ Posuňte rámeček směrem k sobě a ujistěte se, že jsou oba šrouby umístěny na konci otvorů ve tvaru klíčové dírky.
- ◆ Podržte rámeček ve správné poloze a oba šrouby zcela utáhněte.

KROK 6 Nasazení sestavy displeje



- ◆ Následujícím postupem opatrně namontujte sestavu displeje (xLCD a rámeček) na tiskárnu:
 - ⚠ **Postupujte opatrně, abyste nepoškrábali díly nebo nepoškodili dvířka.**
 - ◆ Zahákněte levou stranu rámečku za levý rám tiskárny a ujistěte se, že je čtvercový výřez pevně spojen s rámem.
 - ◆ Pomalu pusťte na místo i pravou stranu.
 - ◆ Připevněte pravou stranu rámečku k pravému rámu tiskárny a ujistěte se, že je čtvercový výřez pevně spojen s rámem.
 - ◆ Ensure the **bezel is evenly seated at both ends along the bottom edge** — test it by closing the door slowly to check if the bezel obstructs movement.

KROK 7 Odlepení ochranných fólií



- ◆ Nyní můžete odstranit ochranné fólie z průhledných panelů na tiskárně.
 - ◆ Ochranná fólie se nachází na horní, levé a pravé straně tiskárny.
 - ◆ We are almost there! Let's go to the last chapter: **4. Calibration & First run**

4. Kalibrace & První spuštění



KROK 1 Umístění tiskového plátu



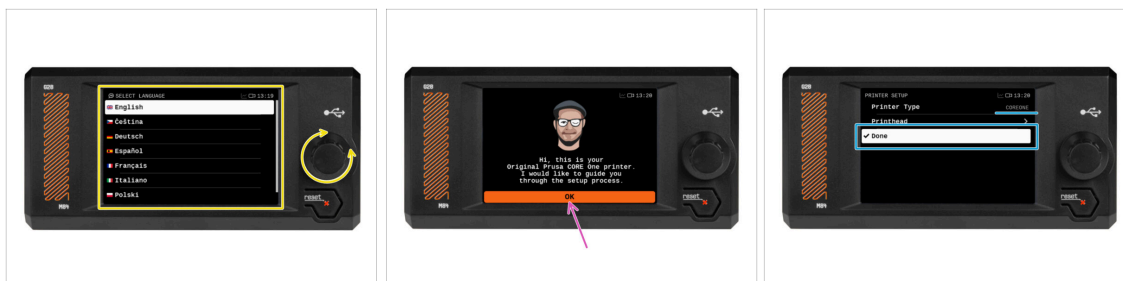
- i Tato kapitola vás provede kalibrací a přípravou tiskárny na první spuštění.
- ! **Ujistěte se, že nic není na heatbedu.** Podložka musí být čistá. Jakékoli nečistoty mohou poškodit povrch heatbedu i tiskového plátu.
- ♦ Tiskový plát umístěte na vyhřívanou podložku tak, že nejprve zarovnáte zadní výřez s aretačními kolíky na zadní straně podložky. Přidržte plát za přední dva rohy a pomalu jej položte na podložku- **pozor na prsty!**
 - ◆ Pro optimální funkčnost udržujte tiskový plát čistý.
 - ◆ #1 cause of prints detaching from the print surface is a greasy print sheet. Use IPA (Isopropyl alcohol) to degrease it if you have touched its surface before.

KROK 2 Zapnutí



- ♦ Zapojte do tiskárny USB disk, který jste k ní v kitu dostali.
- i USB disk, který jste k tiskárně dostali, obsahuje soubor s nejnovější verzí firmwaru.
- ♦ Připojte napájecí kabel a zapojte tiskárnu do zásuvky.
- ♦ Zapněte tiskárnu pomocí tlačítka na zadní straně.
- i Tiskárna teď zkontroluje, zda je na USB disku k dispozici nový soubor s firmwarem.
- ♦ Pokud se Vám objeví hláška "Je dostupná nová verze firmwaru", potvrďte ji výběrem **NAHRÁT**. Nová verze se automaticky nahraje.
- ◆ Pokud se žádná taková zpráva nezobrazí, na tiskárně již máte nejnovější firmware. Přejděte k dalšímu kroku.

KROK 3 Nastavování tiskárny: Úvod



- Tiskárna na obrazovce zobrazí výzvu k výběru jazyka. Pomocí ovládacího kolečka nebo dotykové obrazovky nastavte své preference.
- Po výběru jazyka tiskárna zobrazí uvítací obrazovku. Klikněte na **OK** a pokračujte v procesu nastavení.
- The next screen will prompt you to select your printer model. Since the assembled Prusa CORE One is fully tested in our facility, it has been pre-selected to COREONE during these tests. Hit **Done** to continue.

KROK 4 Nastavení tiskárny: Nastavení sítě



- Na obrazovce Network Setup se zobrazí výzva k připojení k síti Wi-Fi pomocí naší oficiální mobilní aplikace Prusa.
 - ⓘ Více si přečtete na prusa.io/app.
- If you select **No**, the printer will show alternative ways to connect to Wi-Fi. This step is optional and can be done later.
- ⓘ Tuto obrazovku můžete přeskočit a síťové připojení nastavit později.

KROK 5 Průvodce: Úvod



- i** The printer will prompt you to run self-tests and calibrations for all important components. The entire process takes a few minutes, with some parts requiring direct user interaction.
- ◆** Although the printer was thoroughly tested at our facility, we highly recommend running the self-test again. Hit **YES** to start the self-test.
- ⚠** **Warning:** During the self-test, **keep the door closed until you are prompted.** Opening the door will interrupt the process.
- **Během selftestu se uvnitř nacházejí HORKÉ a pohyblivé části.**
- ⚠** **Caution:** Some parts of the Wizard, such as fan testing and axis calibration, **may be loud.**
- ◆** The printer will begin by testing all the fans. **Be aware—it will be quite noisy for a while!**

KROK 6 Průvodce: Test Load cell senzoru



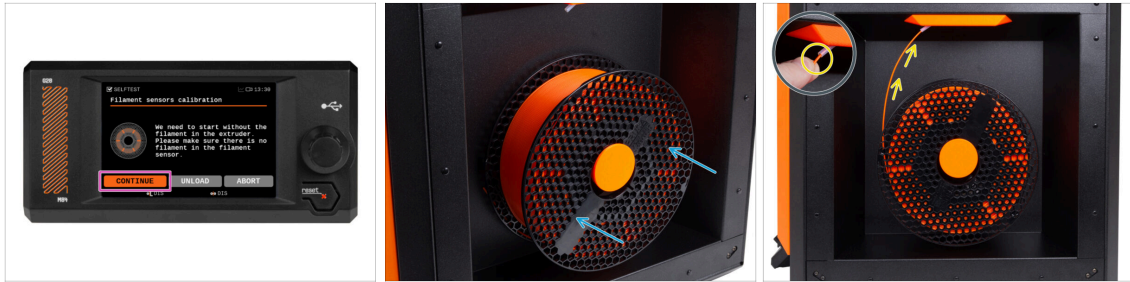
- ◆ V následujícím kroku průvodce budete vyzváni, abyste se dotkli trysky a otestovali a zkalibrovali Loadcell. Během tohoto procesu se **části hotendu nezahřívají**, takže se jich můžete dotknout. Dále zvolte **Pokračovat**.
- i Kalibrace senzoru loadcell vyžaduje otevřená dvířka, jelikož je nutné zasahovat přímo uvnitř tiskárny.
- ◆ Prozatím se trysky nedotýkejte, počkejte, až budete vyzváni zprávou: **NYNÍ se dotkněte trysky**.
- ◆ Klepněte zespoda do trysky. Pokud Loadcell dotyk nezaznamená, budete vyzváni k opakování kroku. V opačném případě se při úspěšném provedení testu zobrazí **Test loadcell proběhl v pořádku**.
- ◆ To allow the printer to continue with the Wizard, **close the door**.

KROK 7 Průvodce: zarovnání převodovky



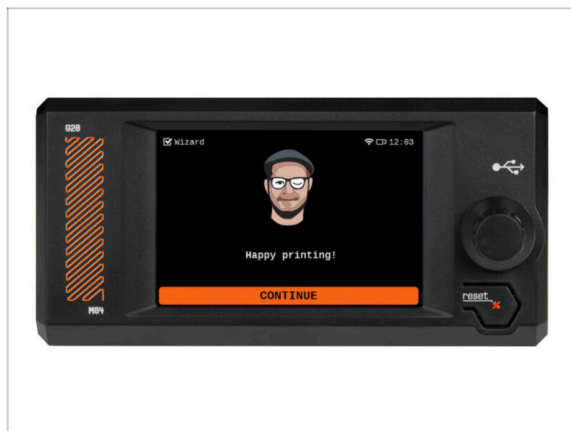
- ◆ Na další obrazovce se zobrazí výzva k provedení kalibrace převodovky. Tento krok není nutný u předem sestavených tiskáren od naší společnosti.
- ◆ Pro pokračování klikněte na **Přeskočit**.

KROK 8 Průvodce - Kalibrace Senzoru Filamentu



- ◆ Pro kalibraci senzoru filamentu je nutné použít krátký kousek filamentu. Připravte si ho a následně zvolte **Pokračovat**.
- ⓘ Před spuštěním kalibračního procesu se ujistěte, že se v extruderu nenachází žádný filament.
- ◆ Umístěte cívku filamentu na držák cívky na pravé straně tiskárny.
- ◆ Po výzvě začněte zasouvat filament do PTFE trubičky umístěné pod pravou rukojetí.
- ◆ Po dokončení kalibrace vyjměte filament.

KROK 9 Průvodce dokončen



- ◆ Gratulujeme! Průvodce je dokončen. Nyní je čas otestovat některé výtisky.

KROK 10 Příručka 3D tiskaře

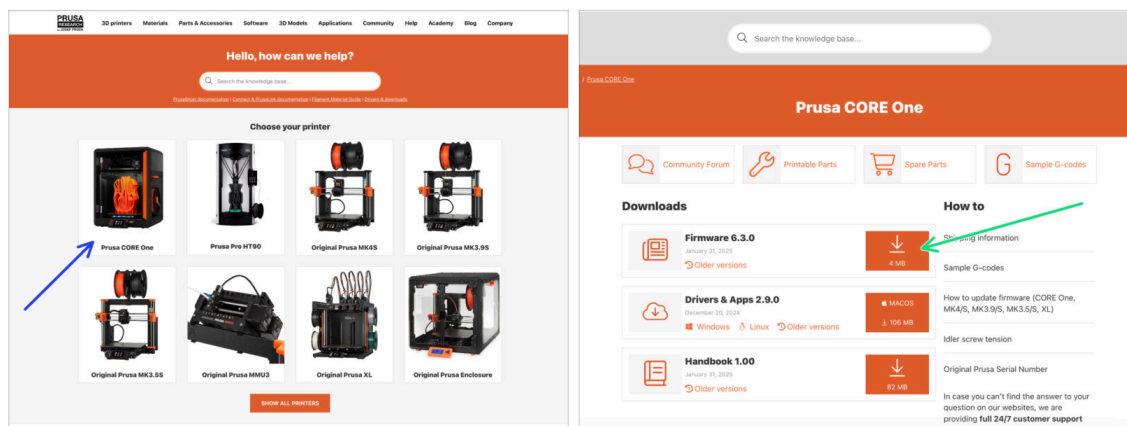


- Read the **3D Printing Handbook** dedicated to your printer and follow the instructions to set up the printer and prepare it for your first print.

Nejnovější verze je vždy dostupná na help.prusa3d.com.

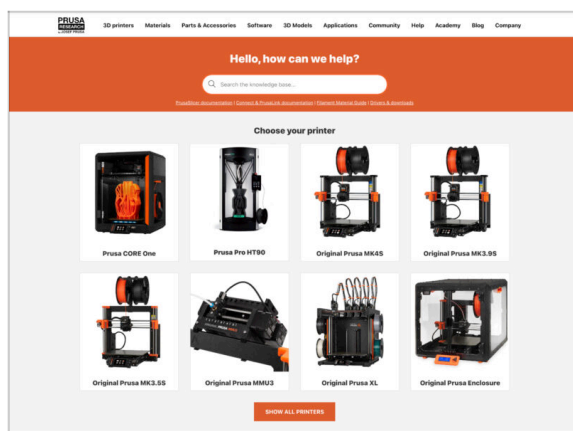
⚠️ Přečtete si kapitoly **Odpovědnost a Bezpečnost**.

KROK 11 Aktualizace firmwaru



- ⓘ All shipped printer packages include a USB drive with the latest firmware. However, it is recommended to check and possibly upgrade the firmware version.
- Navštivte stránku help.prusa3d.com
- Přejděte na stránku Prusa CORE One.
- Uložte firmware soubor (.bbf) na přiložený USB disk.
- ⓘ Pro tip: Pro přístup na domovskou stránku Prusa CORE One můžete použít tuto adresu URL: prusa.io/coreone

KROK 12 Centrum Nápoředy

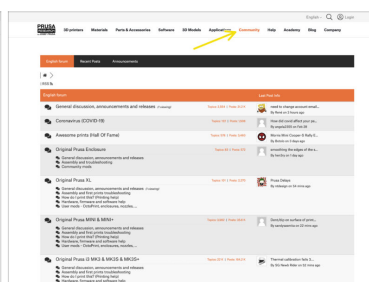
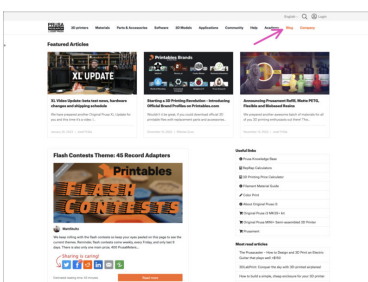
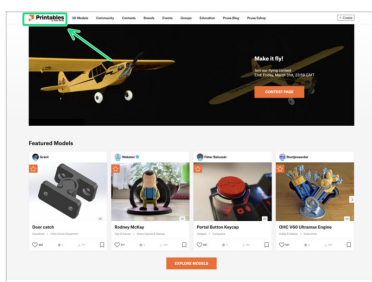


Pokud narazíte na jakýkoliv problém, podívejte se nejprve do naší databáze znalostí na help.prusa3d.com



Odpovědi na různé problémy přidáváme každý den!

KROK 13 Přidejte se na Printables!



- Nezapomeňte se přidat k největší Průša komunitě! Stahujte nejnovější modely jako STL, nebo G-cody odladěné pro vaši tiskárnu. Registrujte se na [Printables.com](https://printables.com)
- Hledáte inspiraci pro nový projekt? Na našem blogu vychází článek každý týden.
- Pokud potřebujete s čímkoliv pomoci, nejprve se podívejte se na naše fórum, komunita je zde velice aktivní a určitě vám poradí :-).
- i Všechny služby Prusa sdílí jeden uživatelský účet.

Seznam změn v manuálu



KROK 1 Historie verzí



- ◆ **Versions of the Prusa CORE One (assembled) manual:**
- ◆ 01/2024 - Úvodní verze 1.00





