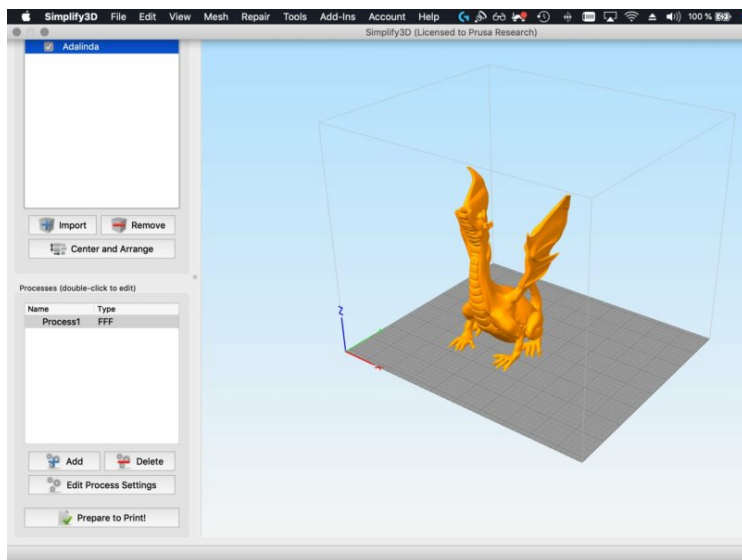


Table des matières

Comment importer des profils dans Simplify3D

4.x (Windows & macOS)	3
Étape 1 - Obtention des profils Simplify3D	4
Étape 2 - Qu'y a-t-il dans l'emballage ?	5
Étape 3 - Import des profils	5
Étape 4 - Utilisation des réglages	6

Comment importer des profils dans Simplify3D 4.x (Windows & macOS)

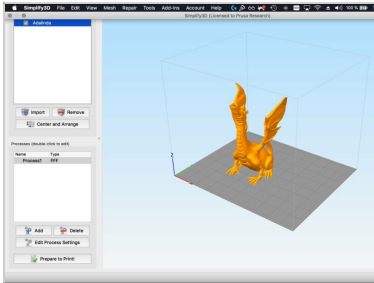


help.prusa3d.com/g18366

Scannez le QR code
pour afficher la
dernière version de
ce chapitre.



ÉTAPE 1 Obtention des profils Simplify3D



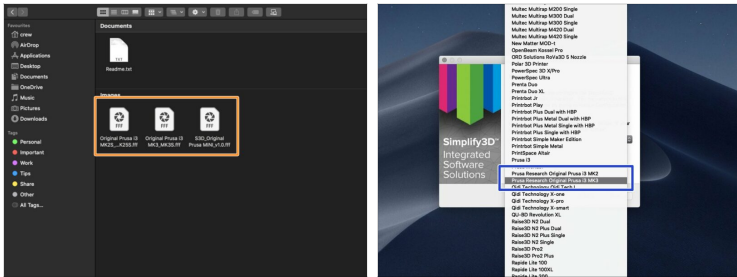
ATTENTION : Les profils actuels ont été testés sur **Simplify3D (S3D) 4.1.2** et nous ne pouvons garantir qu'ils fonctionneront sur des versions plus anciennes.

- Le guide suivant vous aidera à importer et activer les **profils personnalisés modifiés par Josef Prusa pour votre imprimante Original Prusa i3.**
- Ce guide est valable **pour Microsoft Windows et Apple macOS.**
- **Important :** les derniers profils incluent des paramètres pour des **PLA, ASA, ABS, PETG** génériques aussi bien que pour le **Prusament.**
- **Les imprimantes compatibles :**
 - Original Prusa i3 **MK3S** et MK3
 - Original Prusa i3 **MK2.5S**, MK2.5 et MK2S
 - Original Prusa **MINI**
- Cliquez [ici](#) pour télécharger le package S3D

Comment importer des profils dans Simplify3D 4.x

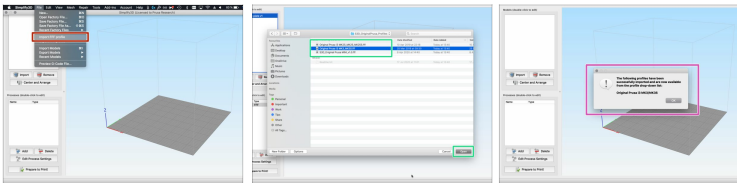
(Windows & macOS)

ÉTAPE 2 Qu'y a-t-il dans l'emballage ?



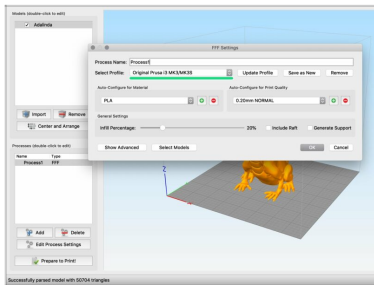
- Le package pour S3D comprend trois fichiers de configuration, qui seront importés en quelques clics :)
- Assurez-vous que Simplify3D est installé et fonctionne. Les imprimantes Prusa qui sont dans la liste ne sont pas officiellement compatibles, nous allons importer des profils corrects au cours de la prochaine étape.

ÉTAPE 3 Import des profils



- À partir du menu principal sélectionnez **Fichier -> Importer profil FFF**
- Allez dans le dossier avec les profils téléchargés et sélectionnez celui qui correspond à votre imprimante.
- Attendez que S3D confirme que l'import a été réalisé avec succès.

ÉTAPE 4 Utilisation des réglages



- Ouvrez le dialogue de **Processus** et dans **"Select Profile :"** sélectionnez votre imprimante Original Prusa.
- **C'est prêt !**
Découpez votre modèle et faites un essai ;)
